

# Täglicher Wetterbericht

des Meteorologischen Dienstes der Deutschen Demokratischen Republik

Herausgeber: Meteorologischer Dienst der DDR, Zentrale Wetterdienststelle  
1500 Potsdam, Michendorfer Chaussee 23

Fernruf-Sammelnummer 3160, Telex-Nr. 015532

Nachdruck, auch auszugsweise, nur mit Quellenangabe gestattet.  
Bezugspreis monatlich 4,-M (einschließlich Beilagen) EVP 0,15 M.

ISSN 0232-5578

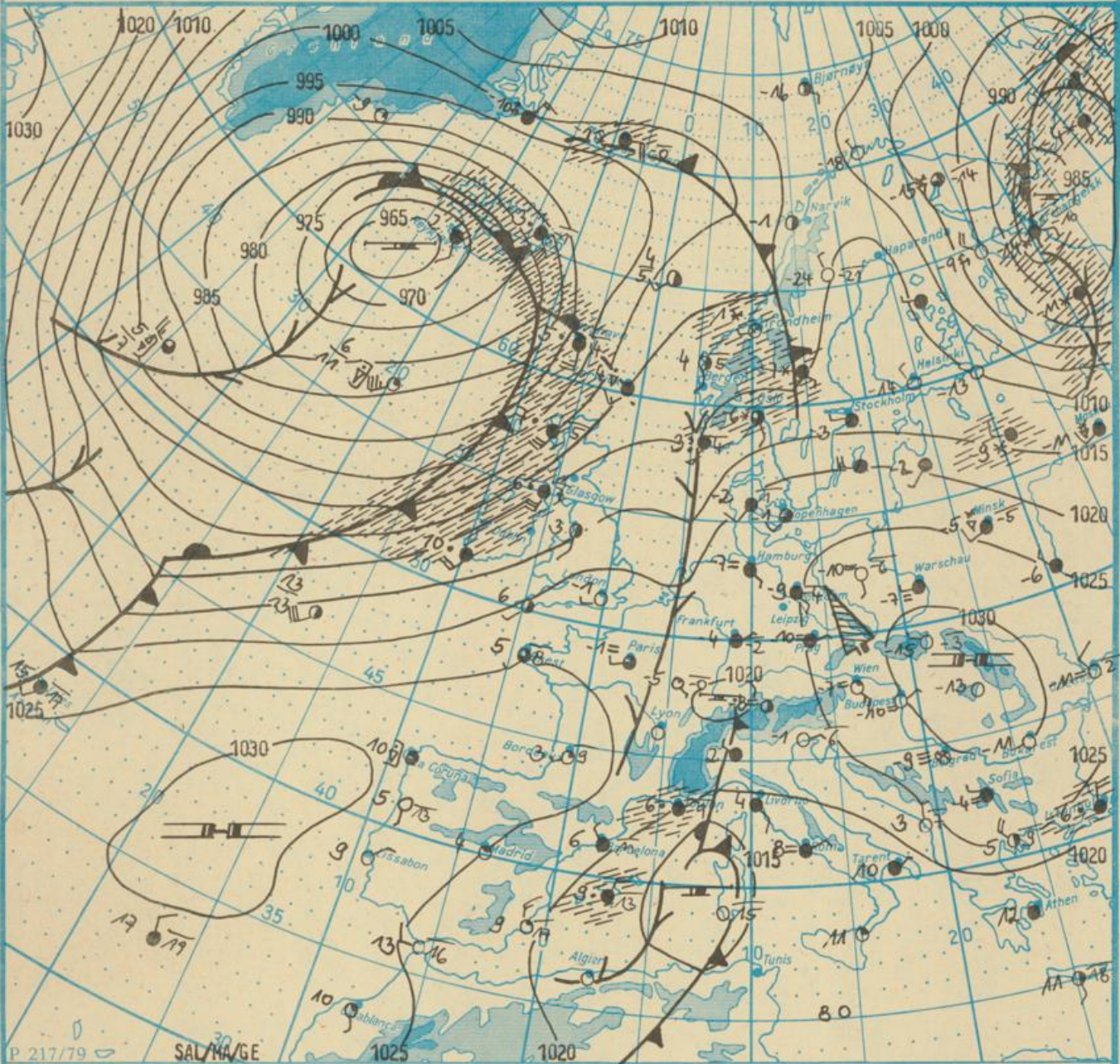
AN (EDV) 603500

Index 30086

Jahrgang 37

Dienstag, den 13. Dezember 1983

Nr. 348



Wetterlage

13. 12. 83, 01h

M 1 : 30 000 000

	Warmfront		Strömung in Warmluft		Dunst		Sprühregen		Graupelschauer		windstill		wolkenlos
	Kaltfront		Strömung in Kaltluft		feuchter Dunst		Regen		Hagelschauer		omlaufender Wind		heiter
	Okklusion		Niederschlagsgebiet		Bodennebel		Glatteis		Regenschauer		Nordost 5 km/h		wolkig
	Konvergenzlinie		10°C Lufttemperatur		Nebel		Schnee		Schneeschauer		Ost 10 km/h		stark bewölkt
	Hochdruckgebiet		12°C Wassertemperatur		Nebel in der Umgebung		Schneetreiben bzw. Sandsturm		Wetterleuchten		Südost 30 km/h		bedeckt
	Hochdruckkeil		Tagesmaximum der Lufttemperatur des Vortages		während der letzten Stunden, aber nicht zum Beobachtungstermin z.B. *		Gewitter		Südwest 100 km/h		Bedeckung nicht angebar		
	Tiefdruckgebiet												
	Tiefdruckläufer												

Erscheint täglich, nur im Postbezug erhältlich  
Bestellungen, Abbestellungen und Reklamationen sind  
an den zuständigen Postzeitungsvertrieb zu richten

Station	gestern				gestern bis heute				heute
	Tagesmittel der Lufttemperatur	Abweichung des Tagesmittels der Lufttemperatur vom Normalwert	Maximum der Lufttemperatur 07h bis 19h	Sonnenscheindauer	Niederschlagshöhe 07h bis 19h	Niederschlagshöhe 07h bis 07h	Minimum der Lufttemperatur 19h bis 07h	Minimum der Lufttemperatur an Erdboden 19h bis 07h	Schneehöhe 07h
Boltenhagen	-4,2	-	-3	3,2	•	•	-6	-10	1+
Warnemünde	-5,6	-4,5	-0	5,0	•	•	-6	-8	++
Arkona	-1,1	-	2	2,7	•	•	-5	-6	2
Putbus	-4,3	-	2	-	•	•	-6	-11	3
Greifswald	-4,1	-	-3	1,3	•	•	-6	-9	2
Boizenburg	-5,9	-	4	4,2	•	•	-12	-14	5
Schwerin	-6,7	-8,0	-3	2,3	•	•	-10	-15	1
Marnitz	-4,9	-	-2	-	•	•	-8	-13	1
Teterow	-5,6	-	-1	5,0	•	•	-8	-11	3
Neubrandenburg	-5,4	-6,0	-2	4,9	•	•	-6	-8	1
Ueckermünde	-4,9	-	-3	-	•	•	-7	-6	3
Seehausen/Altmark	-6,0	-	-2	4,6	•	•	-11	-12	2
Gardelögen	-4,6	-	-5	-	•	•	-18	-20	4
Magdeburg	-7,5	-8,4	4	1,3	•	•	-11	-15	2
Wernigerode	-5,0	-	-0	-	•	•	-11	-15	1
Brocken	-10,3	-	-10	2,4	•	•	-12	-12	45
Neuruppin	-7,5	-	-5	4,0	•	•	-11	-12	3
Potsdam	-7,1	-7,7	4	5,1	•	•	-11	-15	4
Berlin-Alex	-4,5	-	-3	-	•	•	-6	-	-
Berlin-Schönefeld	-8,0	-	-6	-	•	•	-13	-17	5
Angermünde	-5,3	-	-3	4,8	•	•	-8	-10	1
Lindenberg	-7,4	-	-5	4,4	•	•	-10	-12	3
Frankfurt/Oder	-6,3	-	4	-	•	•	-10	-11	-
Harzgerode	-9,7	-	4	-	•	•	-14	-16	2
Artern	-8,4	-	-7	0,0	•	•	-11	-15	2
Wittenberg	-7,5	-	-7	0,0	•	•	-9	-14	2
Leipzig-Schkeuditz	-8,6	-9,6	-7	5,4	•	•	-11	-14	3
Oschatz	-8,8	-	-6	4,2	•	•	-11	-15	4
Doberlug-Kirchhain	-8,2	-	4	-	•	•	-12	-19	2
Cottbus	-7,0	-7,8	-2	4,9	•	•	-12	-17	4
Leinefelde	-9,3	-	-8	0,1	•	•	-10	-14	4
Erfurt-Bindersleben	-8,8	-9,3	-7	0,0	•	•	-10	-11	2
Meiningen	-9,9	-	-6	0,8	•	•	-9	-15	10
Schmücke	-10,1	-	-6	2,7	•	•	-12	-15	24
Sonneberg-Neufang	-8,3	-	-5	4,2	•	•	-10	-12	13
Gera-Leumnitz	-9,2	-	-5	4,6	•	•	-10	-14	3
Plauen	-8,3	-	-5	-	•	•	-10	-12	4
Karl-Marx-Stadt	-7,7	-7,4	-3	5,4	•	•	-10	-12	4
Fichtelberg	-10,0	-6,2	-7	5,8	•	•	-14	-15	50
Dresden-Klotzsche	-7,5	-	-5	3,8	•	•	-9	-13	6
Görlitz	-8,8	-9,0	-6	5,6	•	•	-12	-22	8
Zinnwald-Georgenfeld	-10,8	-	-8	4,5	•	•	-13	-17	25

### Klimadaten von Potsdam für den 13. Dezember

	Jahr	Wert
höchstes Tagesmaximum der Lufttemperatur seit 1893	1941	10,1
tiefstes Tagesminimum der Lufttemperatur seit 1893	1899	-15,4
mittleres Tagesmaximum der Lufttemperatur (1901 bis 1950)		2,9
mittleres Tagesminimum der Lufttemperatur (1901 bis 1950)		-1,4

#### Weitere Beobachtungswerte von Potsdam von gestern

Tagesmittel der relativen Luftfeuchte	87
Anzahl der Stunden mit einer relativen Luftfeuchte unter 70%	0
niedrigster Stundenwert der relativen Luftfeuchte	76
Anzahl der Stunden mit Niederschlag	0

#### Tagessumme der Globalstrahlung gestern

Potsdam	293
Wahnsdorf bei Dresden	520

#### Luftdruck auf Meereshöhe reduziert

Termin	Warnemünde	Potsdam	Dresden-K.	Erfurt-B.
gestern 13h	1021,5	1023,8	1024,4	1023,7
gestern 19h	1022,7	1024,6	1024,8	1023,3
heute 01h	1024,0	1025,3	1025,6	1023,1
heute 07h	1023,2	1024,7	1025,2	1023,9

#### Temperaturen im Erdboden heute 07h

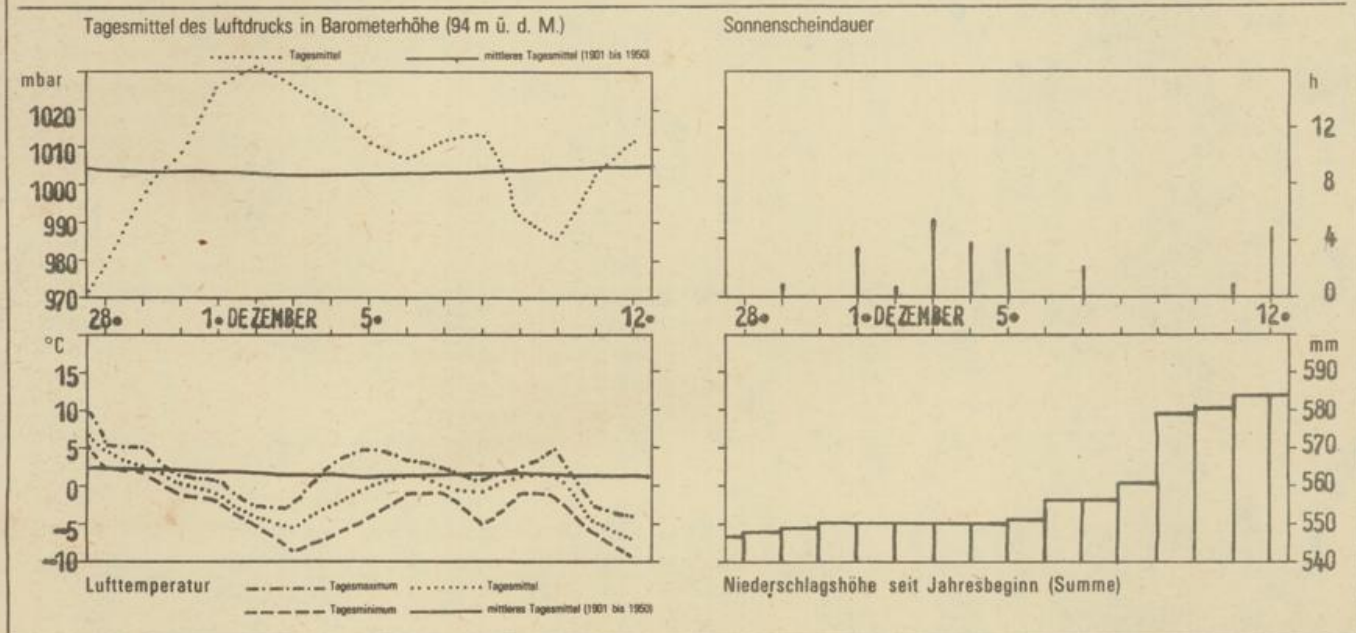
	Schwerin	Potsdam	Magdeburg	Erfurt-B.
5cm	-2,8	-1,0	-0,3	-6,8
10cm	-0,5	-0,5	0,5	-5,6
20cm	0,4	0,0	1,0	-3,3
50cm	2,2	1,3	2,9	0,8
100cm	4,2	3,8	5,6	4,7

#### Astronomisch mögliche Sonnenscheindauer (Tageslänge zwischen Sonnenauf- und -untergang)

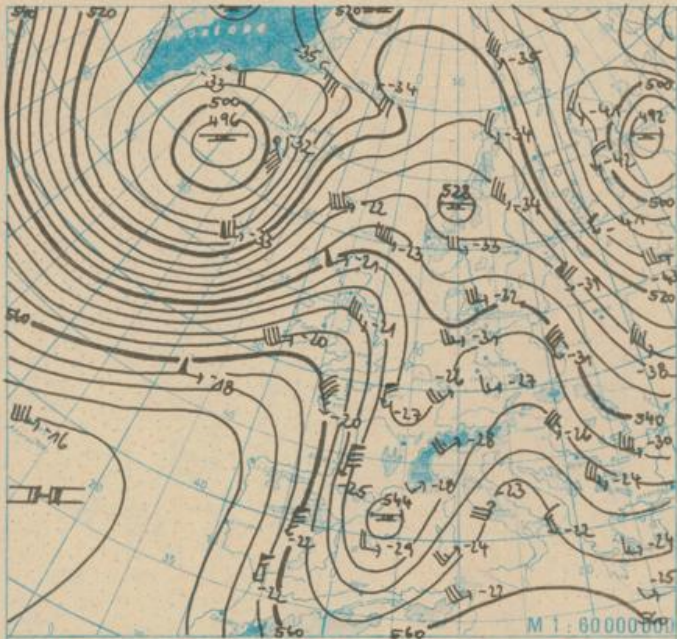
54°N	52°30'N	51°N
7,5	7,7	8,0

Hinweise: Alle aktuellen Werte sind vorläufig, Zeitangaben in MEZ (Mittelzeitspäterer Zeit) Erklärungen: Wind: C (Calms)-Windstille, U-schwache, umlaufende Winde Niederschlagshöhe: --kein Niederschlag, 00-weniger als 0,05mm 01-0,1mm, 02-0,2mm usw. 1=1,0 bis 1,4 mm, 2=1,5 bis 2,4 mm usw. Schneehöhe: --kein Schnee, 1-1cm, 2-2cm usw. --Schneedecke durchbrochen, ---Schneeflecken Einheiten: Niederschlagshöhe mm Schneehöhe cm Lufttemperatur °C Wassertemperatur °C Sonnenscheindauer h Windgeschwindigkeit m/s Luftdruck mbar Taupunktdifferenz K Relative Luftfeuchte % Globalstrahlung J/cm<sup>2</sup> Höhe über dem Meeresspiegel m

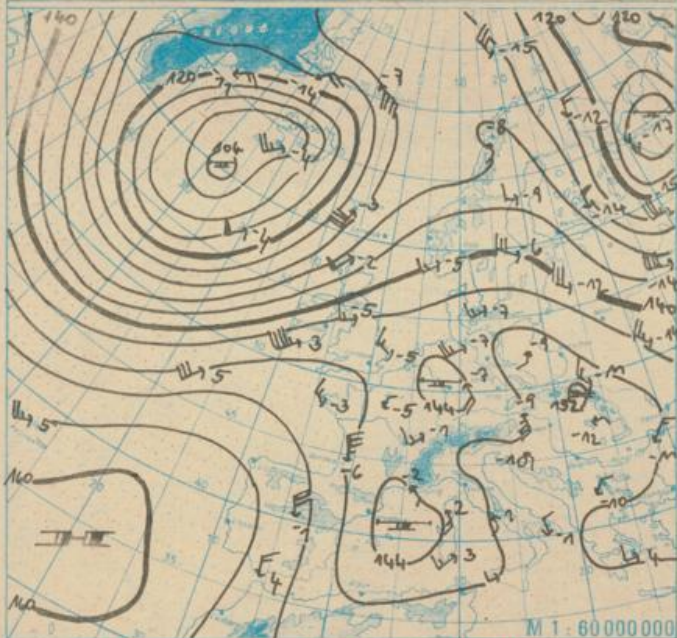
Verlauf von Luftdruck, Lufttemperatur, Sonnenscheindauer und Niederschlagshöhe in Potsdam in den letzten 15 Tagen



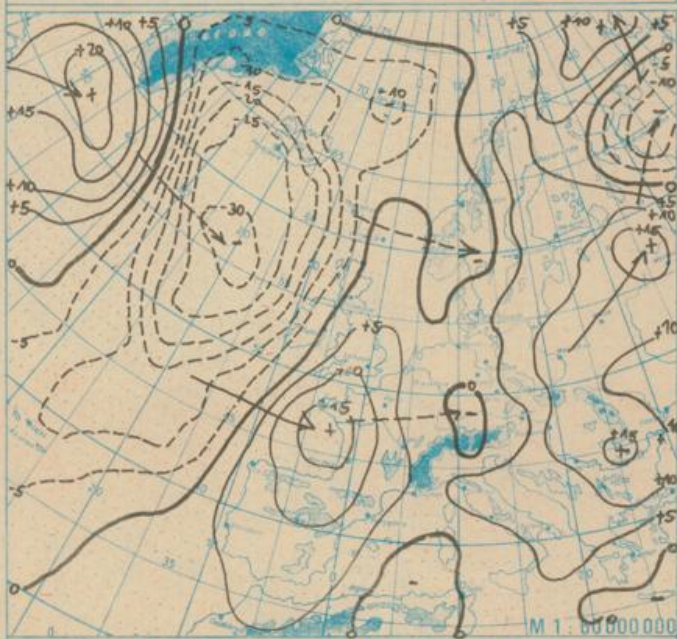




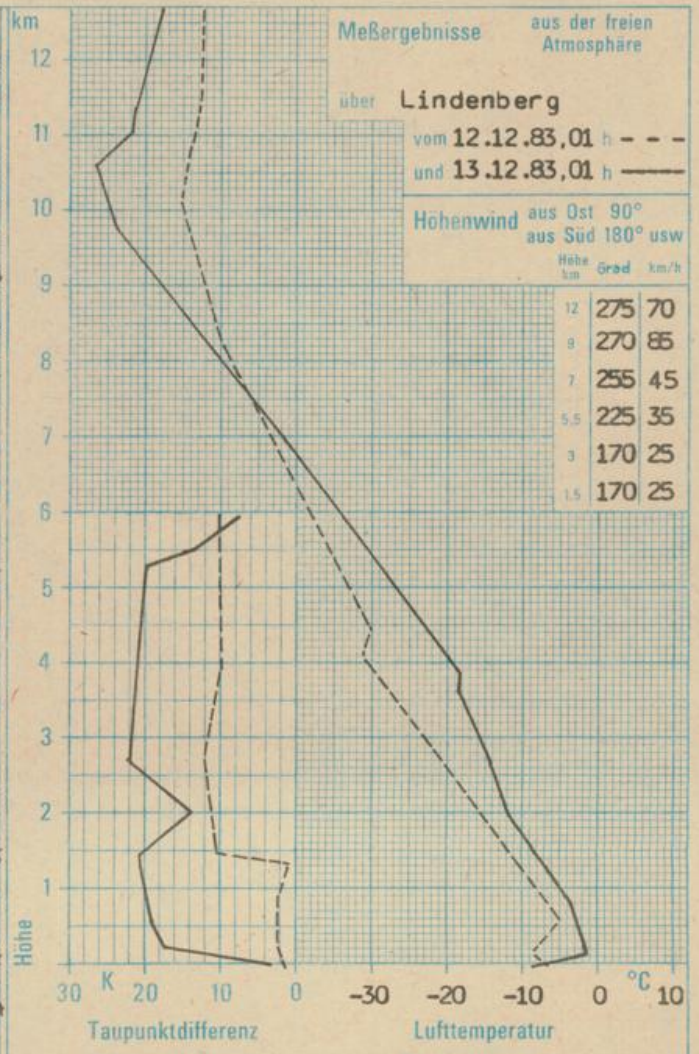
Absolute Topographie 500 mbar in geopotentiellen Dekameter 01h



Absolute Topographie 850 mbar in geopotentiellen Dekameter 01h



24 std. Luftdruckänderung seit Vortag 01h in mbar



**WETTERLAGE UND WETTERENTWICKLUNG**

Der Schwerpunkt des unser Wetter bestimmenden Hochdruckgebietes hat sich in den Karpatenraum verlagert. Die kalte Luft liegt weiterhin über unserem Raum. So wurden auch in der meist klaren Nacht zum Dienstag verbreitet Temperaturen zwischen minus 8 und minus 14, in Gardelagen sogar von minus 18 °C erreicht. Die Fronten, die am Montag mit einem ausgedehnten Niederschlagsgebiet über der Nordsee, den Britischen Inseln und der Biscaya lagen, haben sich nahezu aufgelöst. Ein weiteres atlantisches Tief hat mit seinen Fronten auf die Britischen Inseln übergreifen. Sie werden auf ihrem weiteren Weg nach Südosten ebenfalls an Wetterwirksamkeit verlieren und bei uns nur eine Frostabschwächung bringen. In den Meßergebnissen aus der freien Atmosphäre über Lindenberg zeigt sich die für winterliche Hochdruckgebiete typische stabile Luftschichtung. So treten schon in wenigen hundert Metern über der Erdoberfläche Temperaturen auf, die nur etwas unter 0°C liegen. In Höhen zwischen 2 und 4 km ist die Temperaturabnahme deutlich geringer als in den benachbarten Schichten. Diese wird durch Absinken und damit verbundene allmähliche Erwärmung der Luft verursacht.

Dik.

1/16/61