

Deutsches
Meteorologisches Jahrbuch
für
1910.

Aachen.

Herausgegeben im Auftrage der Stadtverwaltung

von

P. Polis,
Direktor.

Jahrgang XVI.

KARLSRUHE.

In Kommissionsverlag der G. Braunschen Hofbuchdruckerei.

1912.

28961

Wetterdienst-
Bibliothek

Veröffentlichungen
des

Meteorologischen Observatoriums Aachen.

Herausgegeben durch dessen Direktor

P. Polis.

Ergebnisse

der

Beobachtungen am Observatorium

und dessen Nebenstationen

im Jahre 1910.

Jahrgang XVI.

KARLSRUHE.

In Kommissionsverlag der G. Braunschen Hofbuchdruckerei.

1912.

Karlsruhe. Druck der G. Braunschen Hofbuchdruckerei.



Inhaltsverzeichnis.

Text.

Stationsverzeichnis.

Vorwort.

A. Bericht über die Tätigkeit im Jahre 1910:	Seite
I. Allgemeines	5
a. Schriftenaustausch und Veröffentlichungen des Instituts	5
b. Weitere wissenschaftliche Tätigkeit	5
II. Sonderberichte	6
a. Beobachtungsdienst und Stationsnetz	6
b. Wetterdienst	7
c. Aeologische Abteilung	7
B. Bemerkungen zu den Tabellen und den Ergebnissen der Beobachtungen:	
I. Zu den Tabellen	8
II. Zu den Ergebnissen der Beobachtungen	9

Tabellen.

I. Terminbeobachtungen	11
1. Tägliche Beobachtungen	12
2. Monats- und Jahresübersicht: Beobachtungen an den Hüttenaufstellungen, Luftdruck, Wind, Bodentemperaturen	18
3. Beobachtungen am Fenstergehäuse; Fünftägige Temperaturmittel	19
II. Monats- und Jahres-Übersichten	21
1. Am Observatorium	22
a. Stündliche Monats- und Jahresmittel des Luftdruckes	22
b. Stündliche Monats- und Jahresmittel der Temperatur	22
c. Stündliche Monats- und Jahresmittel der relativen Feuchtigkeit	22
d. Stündliche Monats- und Jahresmittel der Windgeschwindigkeit	22
e. Ergebnisse der Aufzeichnungen der Niederschläge nach dem Hellmannschen registr. Regenmesser (April bis Dezember) 1. Regenhöhe. 2. Zahl der »Regenstunden«. 3. Gesamtdauer des Regens in Stunden und Minuten. 4. Wirkliche Dauer des Regens in einer »Regenstunde«. 5. Häufigkeit der Regenfälle nach ihrer Dauer. 6. Zahl der Tage mit Regenfällen. 7. Zahl der Tage mit einer Regendauer von	23—24
f. Monats- und Jahreswerte des Sonnenscheins: 1. Tägliche Dauer; 2. Täglicher Gang	25
2. An den Stationen höherer Ordnung: stündliche Beobachtungen	28
a. Gasanstalt: stündliche Monats- und Jahresmittel der Temperatur	28
b. Gasanstalt: stündliche Monats- und Jahresmittel der Bewölkung	28
3. An den Stationen höherer Ordnung: Terminbeobachtungen	26—27
a. Brandenburg	26—27
b. Solingen-Hästen	26—27
c. Monte Rigi	26—27
d. Unter-Maubach	26—27
4. An den Regenstationen	29—31
a. Monats- und Jahres-Übersichten der Niederschläge	29—31
b. Große Niederschläge in kurzer Zeit zu Aachen, Wahlerscheid und Frohnrath	31

Verzeichnis der dem Beobachtungsnetze der Hauptstation Aachen unterstellten Meteorologischen Stationen.

a. Stationen höherer Ordnung.

Station	Seite	Ord- nung	Höhe			Beobachter		
			der Station über dem Meere m	der Thermo- meter- kugeln über dem Erdboden m	des Regen- messers über dem Erdboden m			
Meteorologisches Obser- vatorium	11-25, 28, 31	III	205	} 2.10 13.73	1.0	Förster Kalkbrenner Wetterdienstnebenstelle, Dr. Lempertz, Dr. Hennig, A. Simmert Elektrizitäts- und Wasserwerke der Stadt Aachen Gasanstalt Forstaufseher Hoen Lehrer Kreuer Hauptlehrer Goetze		
Adamshäuschen (Stadtwald)	29		272				2.2	1
Bonn	—		64				2.3	0.87
Brandenburg (Walheim) . .	18, 26-27	III	260	2.2	1			
Gasanstalt (Aachen) . . .	28, 29	III	154	2.2	1.1			
Monte Rigi (Hohes Venn)	19, 26-27	III	675	2.4	1			
Unter-Maubach	19, 26-27	III	158	2.0	—			
Solingen	19, 26-27	III	206	1.9	1			

b. Regenstationen.

Station	Seite	Höhe		Besteht als Regenstation seit	Beobachter
		der Station über dem Meere m	des Regen- messers über dem Erdboden m		
Alzen	29	555	1	Februar 1897	Bürgermeister Jansen zu Höfen
Botrange	30	695	1.5	Juli 1897	Forstaufseher Hoen zu Monte Rigi
Call	30	378	1	Januar 1897	Witwe Lehrer Winkens
Düren I	30	125	1	Juli 1899	Stadtbauamt Düren
» II	30	144	1	Juli 1899	» » »
Eupen	29	270	1	November 1903	Städt. Gas- und Wasserwerke
Frohnrath (Registrierregenstation)	30, 31	525	1	Januar 1897	Gemeindevorsteher Cremer
Gemünd-Urfttalsperre . . .	30	314	1	Juni 1903	Bureau der Talsperre
Hollerath	30, 31	619	1	1880	Kgl. Förster Peetz
Hürtgen	31	393	1.2	August 1906	Lehrer Kappertz
Kohlscheid	29	175	1	Juli 1903	Eschweiler Bergwerksverein
Lammersdorf	29	540	1	Februar 1897	Leo Jansen
Malsbenden (Pulvermühle)	30	308	1	August 1905	Bureau der Talsperre
Mariawald	30	415	1	Mai 1898	Trappistenkloster
Mechernich I	30	340	1	Januar 1897	Mechernicher Bergwerksverein
» II	30	355	1	Januar 1897	Mechernicher Bergwerksverein
Montjoie	29	430	1.2	März 1897	Fabrikant Scheibler
Mützenich	29	590	1	Januar 1905	Kgl. Strafanstalt
Schleiden	30	357	1	März 1897	Fischzüchter Hermann Schmitt
Schmidt	29	450	1	Januar 1897	Hauptlehrer Kurth
Steckenborn	29	520	1	Februar 1897	Küster Harzheim
Vaelserstrasse (Aachen) . .	29	194	1	Juli 1896	Gärtnermeister Farber
Vettweis	31	148	1	August 1906	Freiherr v. Geyr
Wahlerscheid (Registrierregen- station)	29	625	1	März 1897	Kgl. Förster Stein II

A. Bericht über die Tätigkeit im Jahre 1910.

I. Allgemeines.

Die Tätigkeit, die schon im vergangenen Jahre recht ausgedehnt war, ist eher noch umfangreicher geworden. Der Wetterdienst wurde weiter entwickelt und auch die praktische Tätigkeit der Pilotballonstation nach außen erweitert.

Das Institut zerfällt seiner Tätigkeit nach in folgende Abteilungen:

1. Beobachtungsdienst und Stationsnetz des Observatoriums.
2. Wetterdienst der öffentlichen Wetterdienststelle.
3. Aerologie, Pilotballonstation.
4. Wetterdienstnebenstelle Bonn.
5. Wetterdienstnebenstelle Dortmund.
6. Wetterdienstnebenstelle Trier.

In bezug auf Personaländerungen im Jahre 1910 ist ebenfalls schon im letzten Jahrbuch ausführlich berichtet worden, weshalb dieser Punkt hier übergangen werden kann.

Sehr zahlreich waren die Besuche des Instituts, namentlich durch Schulen; außer vielen Gelehrten u. a. sind hier aufzuführen der Herr Regierungspräsident Dr. v. Sandt in Begleitung der Herren von der Königl. Regierung, um einem Registrierballonaufstiege beizuwohnen, ferner die Bergmännische Vereinigung, Teilnehmer des rheinischen Philologentages, Studierende der Handelshochschule Cöln, der Berg-Akademie Berlin, Schüler der Handelsschule Elberfeld und Schülerinnen der Aachener Lehrerinnenbildungsanstalt.

a. Schriftenaustausch und Veröffentlichungen des Instituts.

Wie schon früher wurde der Austausch von Veröffentlichungen und Verkehr mit beinahe sämtlichen meteorologischen und vielen anderen Instituten, sowie mit zahlreichen Gelehrten des In- und Auslandes gepflogen, die wieder in dankenswertester Weise dem Observatorium ihre Schriften zuwendeten. Im Tausche sandten die Wetterkarten ein:

Inland: Die Deutsche Seewarte (Hamburg), das Berliner Wetterbureau (Berlin), die Königl. Württembergische Meteorologische Zentralanstalt (Stuttgart), die Königl. Bayerische Meteorologische Zentralstation (München), das Königl. Sächsische Meteorologische Institut (Dresden), das Großh. Badische Bureau für Meteorologie und Hydrographie (Karlsruhe), ferner die Wetterdienststellen: Berlin, Breslau, Bromberg, Hamburg, Ilmenau, Königsberg, Magdeburg, Frankfurt a. M. und Weilburg a. d. Lahn.

Ausland: Observatoire Royal de Belgique (Uccle-Bruxelles), Meteorological Office of England (London), Bureau Central Météorologique de France (Paris), Koninklijk Nederlandsch Meteorologisch Instituut (de Bilt-Utrecht), Indian Meteorological Service (Simla), K. K. Zentralanstalt für Meteorologie und Geodynamik (Wien), Schweizerische Meteorologische Zentralanstalt (Zürich), Ufficio Centrale di Meteorologia e di Geodinamica (Rom), Observatoire Physique Central Nicolas (St. Petersburg), Instituto Centrale Meteorologico (Madrid), Weather Bureau of the U. S. Departement of Agriculture (Washington).

b. Weitere wissenschaftliche Tätigkeit.

Über die im Berichtsjahre seitens des Observatoriums veröffentlichten Schriften gewährt nachstehende Zusammenstellung Aufschluß:

Deutsches Meteorologisches Jahrbuch für Aachen 1909, »Ergebnisse der Beobachtungen am Observatorium und dessen Nebenstationen im Jahre 1909«, Jahrgang XV. Mit 4 Figuren, Text 56 Seiten, Royal-Quart, Karlsruhe 1910, G. Braun.

Tägliche Wetterkarte und Wetterbericht des Observatoriums Nr. 8113a, VII. Nachtrag der Postzeitungsliste, herausgegeben vom Meteorologischen Observatorium Aachen, Druck und Verlag der La Ruelleschen Akzidenzdruckerei und lithographischen Anstalt (Inhaber Jos. Deterre), Aachen. Jahrgang VIII. Groß 8. 4 Seiten.

Tägliche Wetterkarte des öffentlichen Wetterdienstes, Dienststelle Aachen-Observatorium. Groß 8. 1 Seite, sowie Nebenstelle Bonn, Jahrgang IV, Nebenstelle Dortmund, Jahrgang II, Nebenstelle Saarbrücken, Jahrgang I.

Tägliche Wetterberichte an die Zeitungen: Aachener Allgemeine Zeitung, Echo der Gegenwart, Politisches Tageblatt, Volksfreund; ferner an die Neuesten Nachrichten Düsseldorf, Generalanzeiger Düsseldorf, Düsseldorfer Tageblatt, Düsseldorfer Zeitung, Mülheimer Zeitung, Mülheim-Ruhr; Rheinische Volksstimme Cöln, Generalanzeiger für Bonn und Umgegend, Tremonia Dortmund, Generalanzeiger Essen-Ruhr.

Die Vorlesungen des Referenten wurden in der gewohnten Weise fortgeführt: im Winter an der Königl. Landwirtschaftlichen Akademie Bonn-Poppelsdorf über Witterungskunde, vornehmlich für Studierende der Landwirtschaft, sowie an der Handelshochschule zu Cöln über Meteorologie und Luftschiffahrt, an der Königl. Techn. Hochschule zu Aachen im Sommer Klimatologie, im Winter allgemeine Meteorologie unter besonderer Berücksichtigung der technischen Fragen. Außerdem hielt Referent sowohl im Cölner Klub für Luftschiffahrt wie auch in der Vereinigung für wissenschaftliche Volkskurse in Cöln Vorträge über die modernen Bestrebungen in der Witterungskunde.

Dem Bedürfnisse des Wetterdienstes entsprechend wurden eine Anzahl Vorträge gehalten, sowohl in landwirtschaftlichen Vereinen als in Kreislehrerkonferenzen, zum Teil mit Kursen.

II. Sonderberichte.

a. Beobachtungsdienst und Stationsnetz.

Der Beobachtungsdienst des Observatoriums hat während des Berichtsjahres schon deshalb keine wesentliche Änderung erfahren können, da derselbe größtenteils international geregelt ist. Wie schon früher üblich, wurden an den Terminen 7 Uhr vormittags, 2 Uhr nachmittags und 9 Uhr abends sämtliche Instrumente abgelesen und, da gleichzeitig das Observatorium wettertelegraphische Station der Seewarte ist, um 8 Uhr vormittags nach mitteleuropäischer Zeit und 8 Uhr abends nach Ortszeit weitere Beobachtungen ausgeführt. Zu den gewöhnlichen Terminbeobachtungen, welche sämtliche meteorologische Elemente umfassen, kamen die Beobachtungen der Wolken, dann der Erdbodentemperaturen in 0, 2, 5, 10, 15, 25, 35, 87, 116, 195, 250 und 450 cm Tiefe, welche letztere bis 15 cm Tiefe an allen drei vorgemerkten Terminen, die andern nur 2 Uhr p gemacht wurden.

Die Beobachtungen werden für sämtliche Aufstellungen (Hütten- und Fenstergehäuse) systematisch bearbeitet. Vollständig stündlich ausgewertet werden die von selbstregistrierenden Apparaten herrührenden Aufzeichnungen des Luftdruckes, der Temperatur, der relativen Feuchtigkeit, des Niederschlags, des Sonnenscheins, sowie der Richtung und Geschwindigkeit des Windes, weshalb auch fortlaufende Stundenwerte für Tag und Nacht dieser Elemente vorliegen. Die Aufarbeitung des Materials der Nebenstationen, sowohl der meteorologischen als auch der Regenstationen erfolgte in der bisher üblichen Weise; doch kommt davon nur ein Teil im Auszuge zur Veröffentlichung. An den internationalen Terminen wurden noch besondere Wolkenbeobachtungen, unterstützt von gleichzeitigen Pilotballonvisierungen, ausgeführt.

Seit 1. Januar 1910 hat der wissenschaftliche Hilfsarbeiter, Herr Karl Appelrath, in seiner Privatwohnung, Monheimsallee 79, eine dem hiesigen Observatorium untergeordnete meteorologische Station errichtet, an welcher die Terminbeobachtungen von Temperatur, Feuchtigkeit, Wind, Bewölkung und Niederschlag ausgeführt werden und neue zuverlässige selbstregistrierende Apparate für Luftdruck, Temperatur, Feuchtigkeit und Wind, gut angeordnet, aufgestellt sind.

Durch zahlreiche Anfragen von Behörden und Privatleuten über Witterungsnachrichten erwuchs dem Institut eine beträchtliche Mehrarbeit. Auskünfte und Gutachten, zu deren Abfertigung behufs notwendiger Berücksichtigung der geographischen und geologischen Verhältnisse oft die Heranziehung der Beobachtungen mehrerer Stationen erforderlich wurde, dienten häufig in Prozessesachen als Grundlage zur Beurteilung der Sachlage. Unter anderem kamen in Betracht Schädigungsklagen bei Unglücksfällen, die durch die Witterung, wie Frost, Glätteis, stürmische Winde, große Hitze usw., mit großer Wahrscheinlichkeit bewirkt sein konnten; ferner bei durch Witterungseinflüsse verzögerten größeren baulichen Arbeiten usw.

Wesentliche Veränderungen kamen im Berichtsjahre im Stationsnetze keine vor. Am Ende des Berichtsjahres umfaßt das Stationsnetz, außer dem als Zentrale bestehenden Meteorologischen Observatorium — mit welchem auch die meteorologische Station Aachen des Königl. Preuß. Meteorologischen Instituts verbunden ist —, 6 Stationen höherer Ordnung und 35 Regenstationen, unter denen diejenigen von Wahlerscheid und

Frohnrath mit selbstregistrierenden Regenmessern versehen sind. Zur Bearbeitung gelangte ferner das Material von 21 in diesem Gebiet liegenden Regenstationen des Königl. Preuß. Meteorologischen Instituts, so daß die Beobachtungsergebnisse von insgesamt 61 Stationen verwendet wurden. Dazu kommen noch die Stationen im Wetterdienstbezirk, welche täglich ihre Beobachtungen telegraphisch oder mittels Postkarten einsandten. Zu diesen gehören 11 telegraphisch und 19 auf Postkarten berichtende, ferner 20 Stationen, welche außergewöhnliche Witterungsvorgänge melden und 8 Pegelstationen, also zusammen 58 Stationen.

b. Wetterdienst.

Wie schon im letzten Jahre, begann auch diesmal der öffentliche Wetterdienst am 1. Mai und dauerte bis zum 30. September; es wurden jedoch auch während der Winterzeit Wetterberichte und Vorhersagen an Zeitungen usw. ausgegeben. Das zu diesem Dienste dienende Material, die wissenschaftlichen und praktischen Grundlagen, auf welchen die Vorhersagen ausgebaut werden usw., sind schon in früheren Jahrgängen dieses Jahrbuches besprochen worden.

Die schon während der früheren Dienste begonnenen Versuche in vermehrter Ausrüstung des Materials wurden insofern fortgesetzt, indem die an der Deutschen Seewarte zum Zweck der Sturmwarnungen — in der Zeit vom 15. September bis 15. April — einlaufenden telegraphischen Abendbeobachtungen durch Bahnhofsbrief bezogen und mittels derselben auch die Abendwetterkarte gezeichnet wurde. Da diese im Vergleich zur Morgenkarte über die Änderungen in der barometrischen Druckverteilung — die wahrscheinlich zu erwartende Verlagerungen der Hoch- und Tiefdruckgebiete — wichtige Fingerzeige liefert, ist der praktische Vorteil dieses Vorgehens leicht ersichtlich. In der Sommerzeit — vom 1. Mai bis 15. Oktober — sind hauptsächlich für Zwecke der Luftfahrt an Freitagen und Sonnabenden die Nachmittagswettertelegramme der Deutschen Seewarte bezogen und zur Herstellung einer Nachmittagswetterkarte benutzt worden. Auf Grund dieser Wetterkarte und der Windmessungen in der freien Atmosphäre wurden Freitags und Sonnabends an die Sektionen des Niederrheinischen Vereins (Bonn, Düsseldorf, Essen, Elberfeld-Wuppertal, Saarbrücken), den Cölner und Trierer Klub für Luftschiffahrt, sowie die westfälischen Luftschiffvereine telegraphische Berichte über die kommende Witterung und Windverhältnisse in der Höhe gegeben.

Bei außergewöhnlichen Anlässen wurden auch auswärts dem Charakter der Veranstaltungen entsprechende temporäre Dienststellen eingerichtet, Wetterkarten entworfen und Windmessungen in der Höhe vorgenommen; hierbei sind in erster Linie die Luftschiffmanöver zu Cöln und Metz, sowie das Kaisermanöver zu erwähnen.

Als Berichterstatter zur Prüfung der Wettervorhersage wurde wiederum in jedem politischen Kreise geeignete Personen (Vertrauensleute) bestimmt, welche den Witterungsverlauf für ihren Ort verfolgten und danach über die Ergebnisse der Vorhersageprüfungen der Dienststelle wöchentlich Mitteilung machten. Im Dienstbezirk werden so die Vorhersageprüfungen an 118 Stellen ausgeübt.

c. Aerologische Station.

Schon im letzten Jahrbuch ist eine Beschreibung der hier im Herbst 1908 eingerichteten Pilotballonstation und deren Ausrüstung gegeben worden. Da auch gleichzeitig über Ort, Zeit und Methode der Visierungen berichtet wurde, kann von einer weiteren Behandlung dieser Punkte Abstand genommen werden.

Bekanntlich hat die hier besprochene Forschungsmethode die Aufgabe, die Windverhältnisse in den oberen Luftschichten mittelst einfach verfolgter kleiner Ballone annäherungsweise zu bestimmen, wenn es sich darum handelt, für Wettervorhersage und Luftfahrt möglichst schnell die horizontalen Luftströmungen in der Höhe annähernd zu kennen.

Auch im laufenden Jahre wurden bei irgendwie zulässiger Witterung solche Windmessungen ausgeführt.

Über die am hiesigen Observatorium ausgeführten Windmessungen und die dabei erreichten mittleren Höhen gibt folgende tabellarische Übersicht Auskunft:

**Übersicht der Pilotvisierungen
am Observatorium Aachen.**

1910	Januar	Februar	März	April	Mai	Juni	Juli	August	Sep- tember	Oktober	No- vember	De- zember	Jahr
Mittlere visierte Höhe . .	2088	1458	1635	1425	1445	1880	1758	1475	1678	1732	1309	1409	1602
Zahl der Visierungen . . .	15	21	18	34	28	29	28	26	10	15	12	9	245
Größte Höhe	5350	4270	4810	4945	4000	8050	5215	4405	3460	4405	2245	2650	8050

Zahl der Visierungen, bei denen erreicht wurde:

Höhe	Januar	Februar	März	April	Mai	Juni	Juli	August	Sep- tember	Oktober	No- vember	De- zember	Jahr	%
unter 1 000 m	6	6	5	9	8	6	8	8	1	1	5	2	65	27
1 001—2 000	5	12	9	21	15	17	14	11	6	10	6	6	132	54
2 001—3 000	1	1	2	3	3	1	2	5	2	1	1	1	23	9
3 001—4 000	—	1	1	—	2	3	1	1	1	2	—	—	12	5
4 001—5 000	—	1	1	1	—	—	1	1	—	1	—	—	6	2
5 001—6 000	2	—	—	—	—	1	1	—	—	—	—	—	4	2
6 001—7 000	—	—	—	—	—	—	1	—	—	—	—	—	1	—
7 001—8 000	1	—	—	—	—	—	—	—	—	—	—	—	1	1
8 001—9 000	—	—	—	—	—	1	—	—	—	—	—	—	1	—

Auswärtige Messungen:

	April	Mai	Juni	Juli	August	September	Summe							
Luftschiffübungen	Köln	35	Bonn	2	Essen-Ruhr	2	Metz	27	Metz	14	Pr. Holland	6	97	
	Homburg a. d. H.	3									Kaisermanöver			
	Limburg	2												
	Köln	6												

Die theoretisch mittleren Höhen müßten schon deshalb größer sein als die mittleren erreichten Höhen, in häufigen Fällen die Visierung durch geschlossene Wolkendecken oder vorüberziehende Wolken, bzw. durch Verlieren des Piloten beendet wird. Andererseits ist aber wieder zu beachten, daß bei starken oder böigen Winden diese kleinen Ballone oft stark heruntergedrückt werden, in welchen Fällen die theoretisch gemessenen von den wirklichen Höhen abweichen, damit auch die erhaltenen Resultate über die Windverhältnisse der Wirklichkeit nicht entsprechen dürften. Außerhalb des Observatoriums entfaltete die aerologische Station ebenfalls im Dienste der praktischen als wissenschaftlichen Luftschiffahrt eine große Tätigkeit. Die Registrierballonaufstiege mußten jedoch seit Mai 1911 eingestellt werden, weil auch das zweite Instrument nicht wieder aufgefunden wurde.

B. Bemerkungen zu den Tabellen und den Ergebnissen der Beobachtungen.

I. Zu den Tabellen.

In den Tabellen sind die Extreme durch Fettdruck hervorgehoben, und zwar die Maxima durch große, die Minima durch kleine Ziffern, bei der relativen Feuchtigkeit werden hingegen nur die Minima hervorgehoben. Ferner sind die aus den einzelnen Terminbeobachtungen, wie auch die aus den Aufzeichnungen der registrierenden Instrumente hergeleiteten stündlichen Mittel in Monats- und Jahresübersichten zusammengestellt, wobei auch die Extreme durch fetten Druck bezeichnet sind; genügend sicher interpolierte Werte sind *kursiv* gesetzt.

Die Barometerstände sind unmittelbar diejenigen, welche in der Seehöhe von 204,8 m gemessen wurden. Eine ausführliche Tabelle zur Reduktion derselben auf die Meeresoberfläche befindet sich im Jahrgang VI, 1900 dieses Jahrbuches auf Seite 30. Vom 1. Januar 1900 ab wurden sie jedoch laut internationaler Übereinkunft noch auf die Normalschwere (für 45° nördliche Breite) reduziert, so daß die betreffende Korrektur bereits an jedem Einzelwerte angebracht ist.

Sämtliche Beobachtungen (Termine 7a, 2p und 9p) mit Ausnahme der der Sonnenscheindauer, die sich auf wahre Zeit beziehen, werden in mittlerer Ortszeit (gegen M.E.Z. — 35 Minuten 36 Sekunden) angegeben. Als Maßeinheiten sind, wie allgemein üblich, für den Luftdruck Millimeter Quecksilberhöhe, für die Temperatur Celsius-Grade, den Dunstdruck Millimeter Quecksilberhöhe, die relative Feuchtigkeit Prozente, die Niederschlagshöhe Millimeter, die Schneehöhe Zentimeter, die Windgeschwindigkeit Meter in der Sekunde, die Windstärke die 12teilige und die Bewölkung die 10teilige Skala angewandt. Die Stärke der Bewölkung ist durch die Exponenten 0, 1, 2, welche an die die Menge der Bewölkung ausdrückenden Ziffern gesetzt sind, bezeichnet. Die Niederschlagshöhe wird um 7a gemessen und zum Messungstage vermerkt.

II. Zu den Ergebnissen der Beobachtungen.

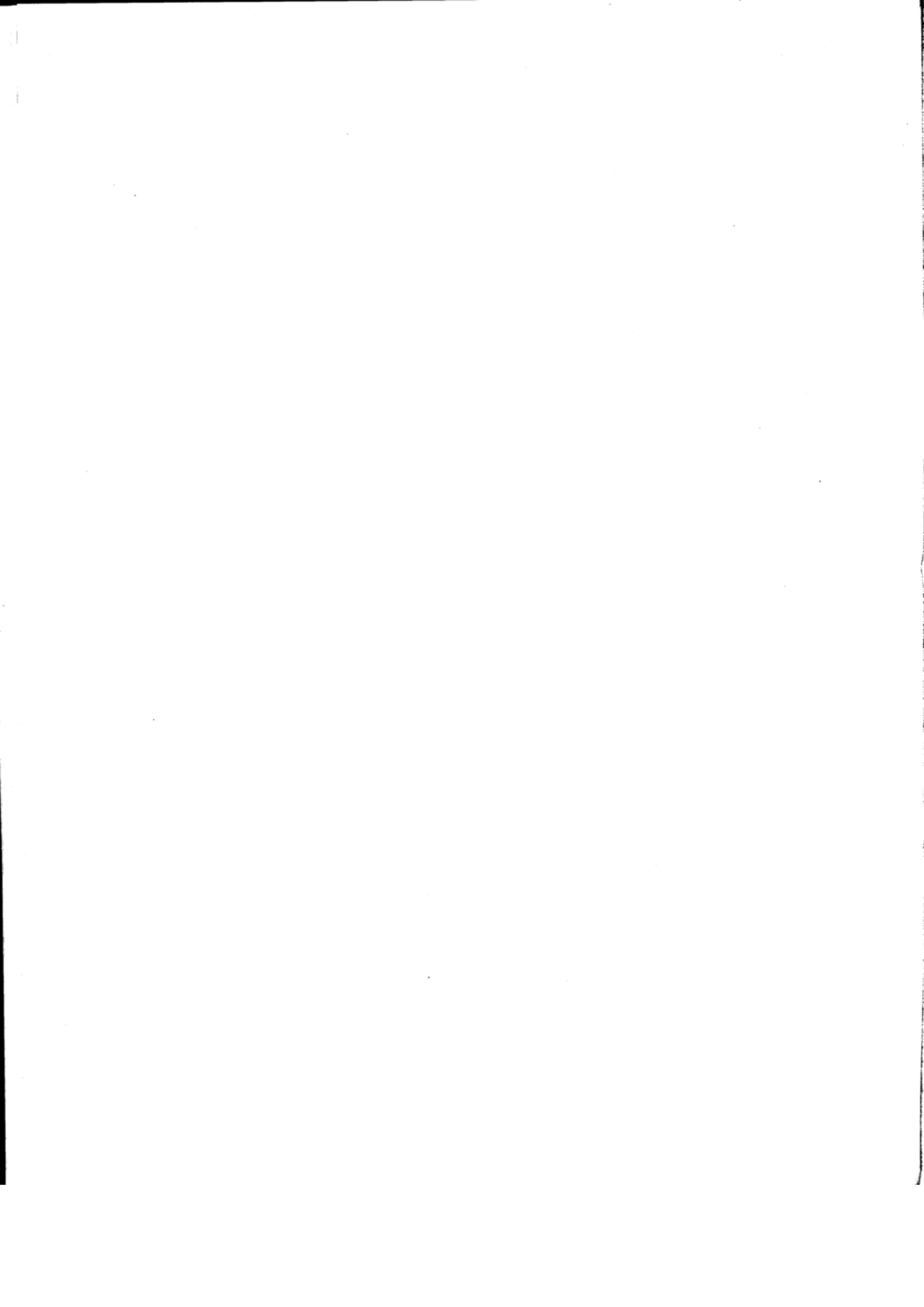
Während die einen Orte sowohl in bezug auf Niederschlagshöhe, als auch Häufigkeit im Jahre 1910 regenärmer waren, als im Jahr 1909, ist in anderen Gegenden mehr und anhaltender Regen gefallen. So stehen am Observatorium Aachen für diese zwei Jahre folgende Werte gegenüber:

	Regenhöhe	Regentage	trübe Tage	heitere Tage	Dauer d. Sonnenscheins in Stunden
1909 . .	832 mm	179	149	48	1428.6
1910 . .	993 mm	198	158	34	1245.5

In gleichem Verhältnis ist die Anzahl der Regenstunden zu Aachen im Jahre 1910 größer, wobei die meisten Monate wesentlich höhere Werte als 1909 ergaben. Von einer Angabe derselben muß hier abgesehen werden, weil der selbstregistrierende Regenmesser während der ersten drei Monate nur unvollkommen gearbeitet hat.

Umgekehrt sind die Niederschlagsverhältnisse im Venngebiet, wo zu Monte Rigi den 1721 mm Niederschlag- und 210 Regentagen von 1909 im Jahre 1910 nur 1523 mm Regenhöhe und 193 Niederschlagstage gegenüberstehen. Wie zu erwarten war, fielen auch diesmal wieder die größeren Regenmengen in den höheren Lagen. Diesmal hat Wahlerscheid mit 224 weitaus die meisten Regentage, dann folgen (Solingen-Hästen mit 204), Montjoie mit 203, Alzen 201, Aachen mit 198, Hollerath mit 196 und Monte Rigi mit 193 Regentagen. Nicht ganz parallel geht die Anzahl der Regentage mit der Regenhöhe; denn Wahlerscheid hat z. B. bei den 224 Regentagen 1372 mm (für den Regentag 6,2 mm) und Monte Rigi bei 193 Regentagen 1523 mm (für den Tag 7,9 mm) Niederschlag.

Am kleinsten waren sowohl Regenmengen als auch Regenhäufigkeit im Kreise Düren; wo Düren I mit 148 Niederschlagstage bei 629 mm Jahressumme (pro Tag 4,2 mm) und Vettweiß mit 152 Regentage (pro Tag 4,4 mm) Niederschlag aufweisen. Die größte Regenmenge fiel mit 63 mm am 5. April auf Monte Rigi; überhaupt fielen vom 4. bis 6. April in Westdeutschland so auch in unserem Bezirke und ebenfalls in der Umgebung von Aachen und im Kreise Montjoie anhaltend sehr große Niederschlagsmengen. Weit verbreitete und gleichzeitig sehr ergiebige Niederschläge gingen ferner am 2. bis 5., 9. bis 20. Juni, sowie am 20. September nieder. Am meisten Schneetage hatte Alzen mit 64, dann folgen Wahlerscheid mit 61, Hollerath mit 57 und Monte Rigi mit 56 Tagen. Auf dem Monte Rigi dürfte diese Angabe indessen zweifelhaft sein. Selten fiel Schnee im Kreise Düren, wo in Düren 21, in Vettweiß nur 13 Schneetage gezählt wurden. Gewitter waren außerordentlich zahlreich, Vettweiß, das schon letztes Jahr mit 18 in unserem Dienstbezirk das Maximum der Gewittertage hatte, zählt diesmal 54 solcher.



I.

Terminbeobachtungen

1910.

Sämtliche Zeitangaben nach mittlerer Ortszeit

(35 Minuten 36 Sekunden gegen Einheitszeit zurück).

φ = 50° 48' N. λ = 6° 6', E = 24^m 24^s. H = 204.8 m. Cg = +0.4 mm, unter 730.4 mm = +0.03 mm.

Table with columns: Datum, Luftdruck (auf 0° und Normal-schwere reduziert mm), Luft-Temperatur (C°), Absolute Feuchtigkeit (mm), Relative Feuchtigkeit (Proz.), Richtung und Stärke des Windes (o bis 12), Bewölkung (o bis 10), Niederschlag (mm), Schneedecke (cm), Bemerkungen. Rows 1-31 and Mitt.

Februar

1910.

Table with columns: Datum, Luftdruck (auf 0° und Normal-schwere reduziert mm), Luft-Temperatur (C°), Absolute Feuchtigkeit (mm), Relative Feuchtigkeit (Proz.), Richtung und Stärke des Windes (o bis 12), Bewölkung (o bis 10), Niederschlag (mm), Schneedecke (cm), Bemerkungen. Rows 1-28 and Mitt.

Januar: 1) 0° X 1 529 p-612 p 2) 0° 247 p-n 3) X 2 315 p-315 p u. 530 p 4) X 2 430 p-515 p, 0° X 1 515 p-8 p

φ = 50° 47' N. λ = 6° 6', E = 24^m 24". H = 204.8 m. Cg = +0.4 mm, unter 730.4 mm = +0.3 mm.

Table for March 1910 with columns: Datum, Luftdruck, Luft-Temperatur, Absolute Feuchtigkeit, Relative Feuchtigkeit, Richtung und Stärke des Windes, Bewölkung, Niederschlag, Schneedecke, Bemerkungen.

April

1910.

Table for April 1910 with columns: Datum, Luftdruck, Luft-Temperatur, Absolute Feuchtigkeit, Relative Feuchtigkeit, Richtung und Stärke des Windes, Bewölkung, Niederschlag, Schneedecke, Bemerkungen.

Mai

Aachen.

1910.

φ = 50° 47' N. λ = 6° 6', E = 24^m 24^s. H = 204.8 m. Cg = +0.4 mm, unter 730.4 mm = +0.3 mm.

Datum	Luftdruck auf 0° und Normal- schwere reduziert mm			Luft-Temperatur C°.					Absolute Feuchteit mm			Relative Feuchteit Proz.			Richtung und Stärke des Windes 0 bis 12			Bewölkung 0 bis 10			Nieder- schlag mm Schnee- decke cm		Bemerkungen	
	7 ^a	2 ^p	9 ^p	7 ^a	2 ^p	9 ^p	Max.	Min.	7 ^a	2 ^p	9 ^p	7 ^a	2 ^p	9 ^p	7 ^a	2 ^p	9 ^p	7 ^a	2 ^p	9 ^p	7 ^a	7 ^a		
	1	748.8	47.6	46.1	4.5	8.7	6.1	10.5	1.4	4.7	5.7	6.0	74	67	86	W 2	NW 4	NNW 4	10 ²	10 ²	10 ²	0.7		·
2	42.5	42.5	43.6	4.3	12.3	6.4	12.7	3.9	5.9	6.3	4.9	94	59	68	NNW 4	NNE 3	NNW 2	10 ²	8 ²	1 ²	0.2	·	● ⁰ n (a)	
3	44.7	43.4	42.2	4.8	11.5	7.8	13.2	3.7	6.0	5.6	6.1	93	55	77	W 1	WNW 3	NNW 1	10 ²	8 ²	7 ²	0.4	·	● ⁰ 3 ⁰⁰ p-6 ⁰⁰ p	
4	40.5	39.3	40.1	6.8	6.9	4.4	11.1	3.6	5.3	5.8	5.3	87	78	93	WSW 2	WSW 3	WSW 2	1 ¹ ⊙	10 ² · ⁰	5 ²	·	·	● ¹ n (a)	
5	40.1	38.0	36.2	4.3	9.3	5.8	10.9	2.6	5.4	4.7	6.3	87	53	92	WSW 3	WSW 4	WSW 5	9 ²	8 ²	10 ² · ¹	2.6	·	● ¹ 8 ⁴⁰ a-3 ⁴⁰ p	
6	34.9	34.0	34.9	7.8	7.5	7.8	10.3	5.8	6.4	7.4	5.7	81	95	72	SW 5	W 4	SW 4	10 ²	10 ² · ¹	3 ²	2.8	·	● ¹ 5 ³⁵ a-6 ⁰⁰ a, ● ⁰ a zeitw	
7	34.9	37.0	37.5	5.0	10.0	5.3	11.1	3.6	5.3	4.8	5.3	81	52	79	W 6	WSW 5	W 3	8 ² · ⁰	5 ² ⊙	10 ²	8.8	·	● ⁰ mehrf. tagsüber	
8	36.3	35.3	35.8	4.2	10.8	4.3	11.4	3.3	5.6	3.9	5.2	91	40	84	WSW 3	W 1	S 3	9 ² · ⁰	7 ² ⊙	8 ²	0.9	·	● ⁰ a, ● ⁰⁻¹ 1 ⁵⁵ p	
9	35.7	35.7	37.6	6.4	5.6	3.8	9.7	0.9	5.4	5.9	5.6	74	86	94	SW 1	S 2	S 1	8 ² · ⁰	10 ² · ⁰	3 ²	0.2	·	● ⁰ 11 ³⁵ a	
10	40.5	42.0	44.0	4.8	11.4	5.6	11.5	1.8	5.9	6.5	6.7	91	65	99	WSW 1	N 2	N 2	8 ²	10 ²	10 ² · ⁰	3.8	·	·	
11	42.7	38.4	31.7	6.8	9.2	12.5	12.6	5.5	7.3	8.3	10.5	99	95	97	N 4	N 4	NNE 4	10 ² · ⁰	10 ²	10 ² · ¹ ⊙	1.5	·	⊙ 3 ⁴⁵ p	
12	36.8	36.5	37.9	9.1	17.3	11.8	18.4	4.4	6.4	5.3	5.7	75	36	55	E 2	E 4	SSW 3	1 ¹ ⊙	2 ² ⊙	1 ²	5.8	·	⊙ n, ⊙ 9p	
13	41.6	43.2	44.8	11.6	15.6	12.0	16.6	8.3	4.8	5.5	6.2	47	42	59	S 3	SSE 3	SSE 1	1 ¹ ⊙	9 ²	1 ²	·	·	·	
14	43.6	41.2	38.6	12.1	19.5	14.1	20.2	8.0	6.8	9.4	10.8	85	56	90	C 3	NNE 1	ENE 1	6 ¹ ⊙	8 ²	9 ²	·	·	⊙ 3 ⁴⁵ p	
15	37.6	37.5	38.3	15.7	19.5	14.5	21.2	11.4	9.2	8.9	9.0	69	53	73	SW 2	W 2	C	7 ¹	9 ²	1 ¹	0.5	·	⊙ n, ⊙ 1 ¹⁰ p-2 ⁴⁰ p	
16	38.9	38.9	38.9	13.4	22.9	15.6	23.7	9.9	9.4	9.2	8.4	82	44	62	C	NNE 1	C	1 ¹ ⊙	4 ¹ ⊙	2 ¹	·	·	·	
17	38.5	38.2	38.5	13.6	19.9	14.4	23.2	9.8	9.3	11.6	10.7	80	67	88	NE 1	NE 1	WNW 2	7 ¹	8 ²	2 ²	·	·	● ¹⁻² 4 ⁵⁰ a-5 ⁴⁰ a, ● ² 6 ⁴⁰ ·7 ¹⁵ a, ⊙ 4 ³⁰ a	
18	39.2	39.5	39.3	14.2	16.6	12.5	20.6	12.5	10.7	11.8	11.4	89	69	83	SW 1	NE 1	NE 1	7 ¹	7 ²	5 ¹	8.1	·	● ¹⁻² n, ● ⁰ 9 ⁴⁵ a-10 ⁵⁰ a, ⊙ 4 ³⁰ a	
19	37.6	37.5	37.1	17.6	23.8	18.6	24.7	14.0	13.0	13.8	12.3	87	63	78	S 1	NE 2	C	3 ¹ ⊙	8 ¹ ⊙	10 ¹	5.3	·	⊙ 2 a, ⊙ 4 a	
20	37.3	37.0	39.5	19.5	27.6	16.7	28.4	16.0	13.8	15.9	11.1	82	58	78	C	NE 2	SW 3	2 ¹ ⊙	1 ² ⊙	10 ¹	·	·	⊙ 3-4 p	
21	40.6	40.1	42.0	15.4	25.4	18.8	25.6	12.0	10.6	16.3	14.5	81	68	91	SW 2	N 1	WSW 3	8 ²	2 ¹ ⊙	8 ²	·	·	⊙ 235 p-6 ⁰⁵ p	
22	42.6	42.3	43.9	16.4	23.6	17.4	25.9	16.4	13.9	9.8	6.8	100	45	46	NW 2	ESE 4	E 4	10 ² · ¹	4 ² ⊙	1 ²	·	·	·	
23	45.2	44.3	44.9	14.4	21.8	13.8	22.6	9.6	7.3	6.5	7.7	60	34	66	E 2	ENE 5	ENE 3	0 ⁰	1 ¹ ⊙	1 ²	·	·	·	
24	45.0	44.1	45.2	13.8	22.0	12.6	21.9	8.6	8.2	11.7	9.7	69	59	90	ENE 1	ENE 3	NNE 2	1 ¹ ⊙	2 ² ⊙	1 ¹	·	·	·	
25	46.0	45.4	46.2	10.0	17.1	13.1	19.1	8.7	9.0	11.4	9.9	98	79	88	WNW 1	W 1	N 2	10 ²	9 ² ∞	9 ²	·	·	● ⁰ s. kond. 9a-11 ⁴⁰ a	
26	47.0	45.7	46.0	12.2	15.0	15.0	22.6	11.4	9.9	10.0	8.0	93	54	63	NW 1	NE 2	NNE 2	3 ²	7 ² ⊙	1 ¹	·	·	⊙ 3 ⁰⁶ p-3 ²⁵ p	
27	44.6	43.2	43.5	12.9	21.8	11.2	19.4	8.2	8.0	10.5	8.1	72	79	82	W 1	NW 4	NW 3	1 ¹ ⊙	10 ² · ⁰	10 ²	0.0	·	● ⁰ 1 ⁵⁰ p-2 ¹¹ p	
28	44.0	43.2	41.6	9.4	17.2	14.7	18.4	7.2	7.1	10.1	9.4	81	69	75	W 1	W 2	SW 3	10 ²	7 ² ∞	10 ¹	·	·	·	
29	40.5	40.2	39.2	12.3	14.0	12.3	14.7	11.9	10.1	9.8	9.6	94	82	90	WSW 2	WSW 3	SW 3	10 ² · ⁰	10 ²	10 ²	1.8	·	● ⁰ n-a, ● ⁰⁻¹ 2 ⁵⁶ p-3 ³² p	
30	36.2	36.8	38.0	11.9	16.0	10.8	16.0	10.8	9.8	8.8	6.1	94	65	63	SW 4	WNW 3	WSW 4	10 ² · ⁰	8 ²	1 ¹	1.3	·	● ⁰ n-10 ⁰⁵ a	
31	38.1	37.7	37.7	10.8	15.5	13.0	16.9	7.9	6.3	6.3	7.2	65	48	65	WSW 5	WSW 6	SW 5	7 ¹	8 ²	5 ²	1.1	·	·	
Mitt.	40.7	40.2	40.3	10.5	16.1	11.5	17.9	7.8	8.0	8.6	8.1	82	62	78	2.1	2.8	2.5	6.7	7.1	5.6	45.8	·	·	·

Juni

1910.

1	738.8	39.8	40.1	15.0	15.6	15.2	20.9	12.3	9.5	8.4	9.5	74	53	74	WSW 5	SW 3	C	9 ¹	10 ²	9 ¹	·	·	·
2	39.8	40.5	41.7	16.0	21.0	15.6	23.1	14.1	9.9	12.7	12.2	73	69	92	WSW 2	NNW 1	NNW 2	10 ²	3 ² ∞	10 ²	·	·	● ¹ 6 ⁵⁰ p-7 ¹⁰ p, ⊙ 3 ¹⁷ p-4 ²⁵ p
3	42.2	40.7	40.2	15.3	16.6	13.8	23.5	11.9	11.4	12.9	11.5	88	91	98	N 1	NE 2	NE 1	5 ¹ ⊙	10 ² · ² ⊙	3 ²	0.5	·	● ² 2 ²⁴ p-3 ⁵⁰ p, ⊙ 12 ³⁹ p-2 ⁵⁴ p, 1)
4	37.7	35.6	35.6	15.3	25.7	14.8	25.9	11.2	11.7	12.1	12.1	80	51	96	S 1	W 3	ENE 3	7 ¹ ⊙	5 ² ⊙	10 ²	22.7	·	● ² 3 ⁵⁰ p-6 ³⁰ p, ● ¹⁻² n m. Unt., 2)
5	35.2	34.6	35.2	17.0	25.7	17.6	25.4	14.1	12.3	15.2	10.8	85	61	72	NNE 1	NE 4	S 4	7 ¹ ⊙	3 ² ⊙	10 ² · ⁰	18.8	·	● ⁰ 7 ²⁵ p-▲ ⁰ 7 ²⁵ p-7 ²⁰ p, 3)
6	36.4	37.9	40.3	17.4	28.2	19.7	28.4	14.2	14.0	11.5	11.7	94	40	69	NE 1	E 4	E 2	1 ¹ ⊙	1 ² ⊙	7 ²	5.0	·	⊙ 4 ⁵⁸ p-5 ⁴⁰ p
7	42.7	43.0	43.9	19.0	24.8	16.9	28.7	15.6	12.9	14.5	12.7	79	62	89	E 1	ENE 6	NNW 2	2 ¹ ⊙	4 ² ⊙	10 ¹	·	·	● ⁰ 5 ²⁷ p-6 ⁰¹ p, ⊙ 12 ⁰⁵ p-4 ²⁴ p
8	45.6	44.7	45.7	17.4	21.6	17.4	23.7	14.0	11.8	14.3	13.7	80	75	92	ENE 1	ESE 2	NNE 1	7 ² ∞	9 ²	10 ¹	·	·	● ¹⁻² 5 ¹⁵ a-6 ²⁰ p, ⊙ 11 ⁰⁹ a, T bis
9	42.5	40.7	38.9	18.4	23.6	20.6	27.1	13.6	13.6	13.2	14.1	86	61	78	C	SSE 1	ENE 1	1 ¹ ⊙	7 ² T	5 ²	3.6	·	⊙ 11 ³⁰ a-2 ⁰⁹ p [5 ⁰⁰ p
10	38.1	36.8	37.8	19.6	27.0	16.6	27.1	16.2	12.0	12.1	13.0	81	46	92	SSW 2	SW 3	SW 1	2 ¹ ⊙	7 ² T	8 ²	·	·	⊙ 4 ²⁰ p-4 ⁴⁰ p, 5 ¹⁵ p-5 ⁴⁰ p, 4)
11	38.2	38.6	38.7	16.2	17.9	16.2	17.9	14.5	12.9	14.6	13.4	94	95	98	WSW 2	W 1	N 3	10 ²	10 ² · ⁰	10 ² · ⁰	15.5	·	● ⁰ 1 ⁰⁸ p-1 ²⁰ p, 1 ⁵⁰ p-2 ⁰⁰ p, 5)
12	39.0	39.5	39.5	14.6	18.2	16.6	19.8	14.1	12.3	13.4	13.5	99	86	96	WNW 1	C	W 2	10 ² · ¹	10 ²	10 ²	5.3	·	● ⁰ n
13	39.9	39.0	40.3	14.9	18.0	15.1	17.9	14.5	12.3	12.8	12.4	97	83	97	WNW 1	WNW 3	WNW 2	10 ²	10 ²	10 ²	1.8	·	● ¹ 4 ³⁰ p-7 ⁰⁰ p
14	43.9	45.6	48.8	13.1	14.8	11.8	15.4	11.9	11.0	12.2	8.7	98	97	84	WNW 2	NW 3	NW 4	10 ² · ⁰	10 ² · ⁰	8 ²	7.1	·	● ⁰ n
15	49.6	50.6	51.0	11.2	14.1	11.8	15.0	10.1	9.4	9.8	9.0	94	81	87	NW 2	NNW 3	N 2	10 ²	10 ²	9 ²	0.1	·	·
16	51.0	50.8	49.8	10.3	13.8	11.6	14.8	9.6	7.7	9.5	8.4	82	80	82	N 3	N 2	NNE 1	10 ²	10 ²	9 ²	0.0	·	·
17	49.9	49.4	49.6																				

Juli

Aachen.

1910.

φ = 50° 47' N. λ = 6° 6', E = 24^m 24^a. H = 204.8 m. Cg = +0.4 mm, unter 730.4 mm = +0.3 mm.

Datum	Luftdruck auf 0° und Normal- schwere reduziert mm			Luft-Temperatur C°.					Absolute Feuchtig- keit mm			Relative Feuchtig- keit Proz.			Richtung und Stärke des Windes 0 bis 12			Bewölkung 0 bis 10			Nieder- schlag mm	Schnee- decke cm	Bemerkungen				
	7 ^a	2 ^p	9 ^p	7 ^a	2 ^p	9 ^p	Max.	Min.	7 ^a	2 ^p	9 ^p	7 ^a	2 ^p	9 ^p	7 ^a	2 ^p	9 ^p	7 ^a	2 ^p	9 ^p				7 ^a	7 ^a		
	1	737.4	37.9	38.8	11.2	13.2	12.6	15.9	10.0	9.5	10.4	9.0	95	91	83	SW	5	W	2	WSW				4	9 ²	8 ² • ¹	10 ²
2	38.0	36.7	36.4	12.8	16.8	11.2	17.8	10.3	9.0	8.8	9.4	82	62	94	SW	3	SW	5	WSW	2	9 ²	7 ²	10 ² • ⁰	3.2	•	• ¹ tagsüber u. n m. Unt.	
3	36.6	37.3	38.0	11.2	12.2	11.1	15.9	9.1	8.0	8.8	8.1	81	82	82	SW	4	SW	4	SW	3	9 ²	10 ²	6 ²	6.9	•	• ¹ tagsüber u. n m. Unt. [-6 ²⁴ p	
4	39.6	41.2	43.8	12.1	17.2	11.3	17.8	9.7	8.7	9.2	9.5	82	63	95	WSW	2	NW	4	W	2	9 ²	8 ² ⊙	9 ²	1.8	•	• ¹ tagsüber u. n m. Unt. [7 ³⁵ p	
5	44.7	44.9	44.6	11.7	15.2	12.6	15.9	10.2	10.0	9.8	10.3	98	76	94	WNW	2	W	4	NW	2	10 ²	9 ²	10 ²	6.5	•	• ¹ tagsüber fast ohne Unt. n	
6	38.9	33.5	34.9	11.5	12.6	12.2	13.3	11.1	9.4	10.5	10.4	93	97	98	SW	4	SE	2	N	2	10 ² • ¹	10 ² • ¹	10 ²	3.1	•	• ² tagsüber m. Unt.	
7	38.9	40.3	41.2	11.2	12.6	11.4	14.5	9.7	9.5	10.2	9.8	95	93	98	WNW	3	W	3	WNW	4	9 ²	10 ² • ⁰	10 ²	16.3	•	• ¹ tagsüber m. Unt.	
8	42.3	42.6	42.6	11.9	16.2	12.8	16.9	10.1	9.0	8.9	9.8	87	64	89	W	1	W	3	WNW	3	9 ²	9 ²	8 ²	19.0	•	• ² n	
9	42.2	42.4	42.5	11.9	13.3	12.9	14.0	10.5	9.9	10.9	10.3	95	96	92	WSW	2	W	3	WNW	2	10 ² • ⁰	10 ² • ⁰	10 ²	0.1	•	• ⁰ u. a	
10	42.0	42.2	42.6	11.7	13.8	13.2	14.5	11.0	9.8	11.5	10.6	96	98	94	WNW	1	W	1	NW	1	10 ² • ⁰	10 ² • ⁰	10 ²	1.1	•	• ⁰ u. a s. kond.-9 ⁰⁰ a	
11	42.7	43.2	43.6	13.0	20.2	15.2	20.9	12.9	11.2	13.0	10.8	100	74	84	NNW	1	WNW	1	NNE	2	10 ² • ⁰ • ¹	3 ² ⊙∞	8 ²	0.5	•	• ⁰ n, s. kond.-8 ¹⁵ a	
12	44.3	44.8	45.6	16.2	22.1	16.1	22.9	13.2	11.9	11.8	12.2	86	59	89	C	NE	1	NNW	1	1	8 ¹	5 ² ⊙	7 ¹	•	•	•	
13	46.5	47.2	47.6	15.1	22.6	17.8	22.5	12.3	12.4	12.7	13.5	97	62	89	WNW	1	NW	2	NW	3	9 ¹	6 ² ⊙	10 ²	•	•	•	
14	47.4	46.0	45.0	14.2	19.3	14.3	20.4	14.0	11.8	12.6	11.5	98	76	95	NNE	1	N	1	ENE	2	10 ² • ¹	9 ² • ^m	9 ¹	•	•	•	
15	42.8	41.0	40.2	14.9	24.8	18.4	25.3	14.3	12.3	13.5	13.2	97	58	84	ENE	1	NNE	1	NE	1	10 ² • ¹	5 ¹ ⊙∞	10 ¹	•	•	•	
16	40.4	40.6	40.2	14.7	23.8	17.8	24.4	14.3	12.4	15.7	12.4	99	72	82	C	NE	2	NE	2	10 ² • ¹	1 ¹ ⊙∞	10 ¹	•	•	•		
17	38.6	39.0	39.1	18.0	25.1	21.2	26.5	14.7	13.0	16.3	14.4	84	68	77	ENE	1	NE	1	E	1	8 ¹	9 ¹ • ^m	10 ²	•	•	•	
18	39.7	40.7	40.7	18.9	18.2	17.3	21.5	16.7	13.4	14.3	12.2	82	92	83	SW	3	S	2	SW	3	9 ²	9 ²	10 ²	0.0	•	• ¹ 10 ⁰⁰ a-1 ³⁰ p	
19	40.9	42.5	44.3	15.5	20.7	14.0	21.5	14.0	12.9	12.0	10.2	98	66	85	W	2	W	1	NW	2	10 ² • ⁰	5 ² ⊙	10 ²	34.2	•	• ² n (a)	
20	40.0	42.7	42.6	12.2	17.6	13.8	18.5	10.2	8.5	14.6	11.3	80	97	96	SSW	2	SW	3	SW	4	10 ²	10 ²	10 ²	9.3	•	• ⁰ n	
21	39.5	38.6	39.6	15.1	17.5	17.0	18.5	13.9	11.9	13.0	12.9	93	87	89	SW	5	SW	8	SW	6	10 ² • ⁰	10 ² • ¹	10 ² • ⁰	2.3	•	• ⁰⁻¹ n m. Unt.-11 ¹⁰ p, 2 ⁴⁰ p-3 ⁴⁰ p	
22	38.9	37.8	34.8	17.1	23.0	16.4	23.4	16.1	13.4	13.0	13.6	92	62	98	SW	4	SW	4	W	3	10 ² • ⁰	9 ²	10 ² • ¹	6.2	•	• ⁰⁻¹ n, • ¹⁻² 3 ²⁰ p-n m. Unt., ¹	
23	38.6	39.7	42.1	13.7	13.0	12.6	17.9	12.2	9.6	10.1	9.9	82	90	91	SW	6	SW	4	SW	3	10 ²	9 ²	10 ²	21.5	•	• ² 1 ¹⁵ p-2 ⁰⁵ p, • ⁴ 4 ⁰⁰ p-5 ³⁰ p, ²	
24	44.1	44.4	43.3	12.1	15.7	13.2	17.2	11.5	8.9	8.0	9.4	85	60	83	SW	3	WNW	4	SW	4	9 ²	8 ²	10 ²	8.7	•	• ¹ n	
25	38.0	35.6	36.4	14.0	15.5	13.6	16.2	12.7	8.5	9.9	8.4	72	76	72	S	7	SW	7	SW	5	10 ²	10 ² • ⁰	5 ²	0.4	•	• ⁰⁻¹ mehrl. tagsüber	
26	36.8	39.0	42.8	12.8	14.6	11.8	15.0	10.7	8.3	8.2	8.8	76	66	86	SW	6	WSW	6	SW	5	9 ²	9 ²	7 ²	1.9	•	• ⁰⁻¹ n	
27	45.8	46.2	45.8	13.1	19.6	14.4	19.9	11.7	9.5	7.9	8.8	84	46	72	SW	3	SW	2	S	1	9 ¹	5 ² ⊙	7 ¹	1.9	•	•	
28	43.5	40.4	39.3	14.6	20.8	17.4	23.4	10.8	8.9	9.2	9.6	72	50	65	SE	1	SE	3	SE	3	9 ²	9 ²	6 ²	•	•	•	
29	38.3	40.0	42.0	18.0	21.6	16.4	22.9	16.1	12.2	11.5	11.3	79	60	81	SW	4	WSW	5	WNW	3	8 ²	8 ² ⊙	6 ²	1.7	•	• ¹⁻² n, [7 n, T 4 ³⁰ a	
30	42.6	41.1	39.9	14.9	25.0	18.2	25.8	11.7	10.4	13.4	14.1	82	57	91	E	1	WNW	2	WNW	2	1 ² ⊙	5 ² ⊙	10 ²	•	•	• ⁰⁻¹ n (a)	
31	37.7	37.3	39.7	19.5	21.8	16.0	22.1	16.2	13.5	14.4	12.6	80	74	93	SSW	4	SSW	3	W	2	10 ²	9 ² T ²	10 ²	1.2	•	• ¹ n, • ² 10 ⁴⁵ a-12 ¹⁵ p m. Unt., ³	
Mitt.	41.0	40.9	41.3	14.0	18.2	14.6	19.4	12.3	10.6	11.1	11.2	88	73	87	2.7	3.0	2.6	9.1	7.9	9.0	154.8	•	•	•	•	•	•

August

1910.

1	742.2	42.4	42.2	14.8	20.5	16.6	21.6	13.5	11.0	11.7	12.1	88	65	86	SW	2	W	2	E	1	10 ²	7 ²	10 ²	26.1	•	• ⁰ n	
2	40.2	39.3	40.3	19.2	17.5	16.5	22.6	12.9	11.6	13.2	10.1	79	89	72	S	3	SW	3	SW	3	5 ¹ ⊙	10 ² • ¹ • ¹	10 ²	0.7	•	• ⁰⁻¹ m. Unt. 3p, 4p, 5p; [7 ¹²⁰ p	
3	41.0	40.8	40.5	15.0	18.0	15.8	20.0	13.0	10.1	10.2	9.8	70	66	73	SW	4	C	SW	1	SW	1	5 ¹ ⊙	10 ²	10 ²	7.2	•	[-2 ⁰⁵ p
4	38.9	37.4	36.7	16.1	21.4	15.6	22.5	11.8	9.9	9.9	10.1	72	52	77	WSW	1	WSW	2	SW	4	4 ¹ ⊙	7 ²	10 ²	•	•	•	
5	37.1	37.9	40.4	12.8	18.0	13.4	18.8	12.2	9.3	8.9	9.3	84	58	81	SW	6	S	4	SSW	3	10 ²	8 ² ⊙	5 ²	4.9	•	• ² n	
6	41.8	43.2	43.4	13.6	13.8	13.3	18.8	12.9	10.9	10.8	10.0	94	92	87	WNW	2	W	3	SW	3	9 ²	10 ² T	10 ²	0.1	•	• ⁰ n, • ² 1 ²⁰ p-1 ³⁰ p, • ¹ 1 ³⁰ p-1 ⁴⁹ p,	
7	44.0	43.7	43.2	13.5	18.3	14.5	20.1	12.1	9.7	8.8	8.8	84	56	71	SW	3	SW	3	SSW	2	2 ² ⊙	7 ² ⊙	8 ²	3.4	•	[7 ¹³⁵ p-2 ¹⁰ p	
8	42.1	40.9	41.1	15.5	20.0	15.6	21.3	13.0	8.7	10.5	11.5	66	60	87	SSW	2	C	C	C	2 ¹ ⊙	9 ²	10 ²	•	•	•		
9	40.1	39.5	40.0	16.5	23.4	16.4	23.4	14.4	10.6	11.5	11.6	75	54	84	ENE	1	ENE	3	NE	2	7 ¹	3 ² ⊙∞	8 ²	•	•	•	
10	41.1	41.9	43.0	14.0	21.8	15.0	22.8	11.8	10.9	10.7	9.9	92	55	78	ENE	1	NE	4	NNW	3	1 ¹ ⊙	3 ² ⊙∞</					

φ = 50° 47' N. λ = 6° 6', E = 24^m 24^s. H = 204.8 m. Cg = +0.4 mm, unter 730.4 mm = +0.3 mm.

Table for September with columns: Datum, Luftdruck, Luft-Temperatur, Absolute Feuchtigkeit, Relative Feuchtigkeit, Richtung und Stärke des Windes, Bewölkung, Niederschlag, Bemerkungen. Includes data for days 1-30 and a monthly average (Mitt.).

Oktober

1910.

Table for October with columns: Datum, Luftdruck, Luft-Temperatur, Absolute Feuchtigkeit, Relative Feuchtigkeit, Richtung und Stärke des Windes, Bewölkung, Niederschlag, Bemerkungen. Includes data for days 1-31 and a monthly average (Mitt.).

September: 1) ● 1-2 n-a, [2 p, 3 p 2) ● 2 5⁰⁰ p-9⁵⁵ p, [7 p

φ = 50° 47' N. λ = 6° 6', E = 24^m 24^s. H = 204.8 m. Cg = +0.4 mm, unter 730.4 mm = +0.3 mm.

Table for November 1910. Columns include Datum, Luftdruck (7a, 2P, 9P), Luft-Temperatur (7a, 2P, 9P, Max, Min), Absolute Feuchtigkeit (7a, 2P, 9P), Relative Feuchtigkeit (7a, 2P, 9P), Richtung und Stärke des Windes (7a, 2P, 9P), Bewölkung (7a, 2P, 9P), Niederschlag (7a, 7a), and Bemerkungen. Data rows 1-31 and Mitt. are provided.

Table for December 1910. Columns include Datum, Luftdruck (7a, 2P, 9P), Luft-Temperatur (7a, 2P, 9P, Max, Min), Absolute Feuchtigkeit (7a, 2P, 9P), Relative Feuchtigkeit (7a, 2P, 9P), Richtung und Stärke des Windes (7a, 2P, 9P), Bewölkung (7a, 2P, 9P), Niederschlag (7a, 7a), and Bemerkungen. Data rows 1-31 and Mitt. are provided.

Monats- und Jahresübersicht nach den Terminbeobachtungen.

Östliche Länge von Greenwich = 6°6', nördliche Breite 50°47'. Höhe des Barometers über dem Meere 204.8 m. Höhe der Thermometer über dem Erdboden 2.1 m. Höhe des Regenmessers über dem Erdboden 1.0 m.

Table with columns: Monat, Luftdruck (auf 0° und Normalschwere reduziert), Luft-Temperatur (7a, 2p, 9p, Tagesmittel, etc.), Absolute Feuchtigkeit (7a, 2p, 9p, Mittel), Relative Feuchtigkeit (7a, 2p, 9p, Mittel, Minimum). Rows include months from January to December and a yearly summary.

Table with columns: Monat, Bewölkung (7a, 2p, 9p, Mittel), Niederschlag (Summe, Grösste Tagesmenge), Zahl der Tage (various weather symbols), Wind: Zahl der Beobachtungen mit (N, NE, E, SE, S, SW, W, NW). Rows include months from January to December and a yearly summary.

Table with columns: Monat, Ergänzende Temperaturtabelle (Temperatures at surface and ground depths), Windstärke, Verdunstung, Zahl der Tage (Eis, Frost, Sommer), Niederschlag in mm Erdboden. Rows include months from January to December and a yearly summary.

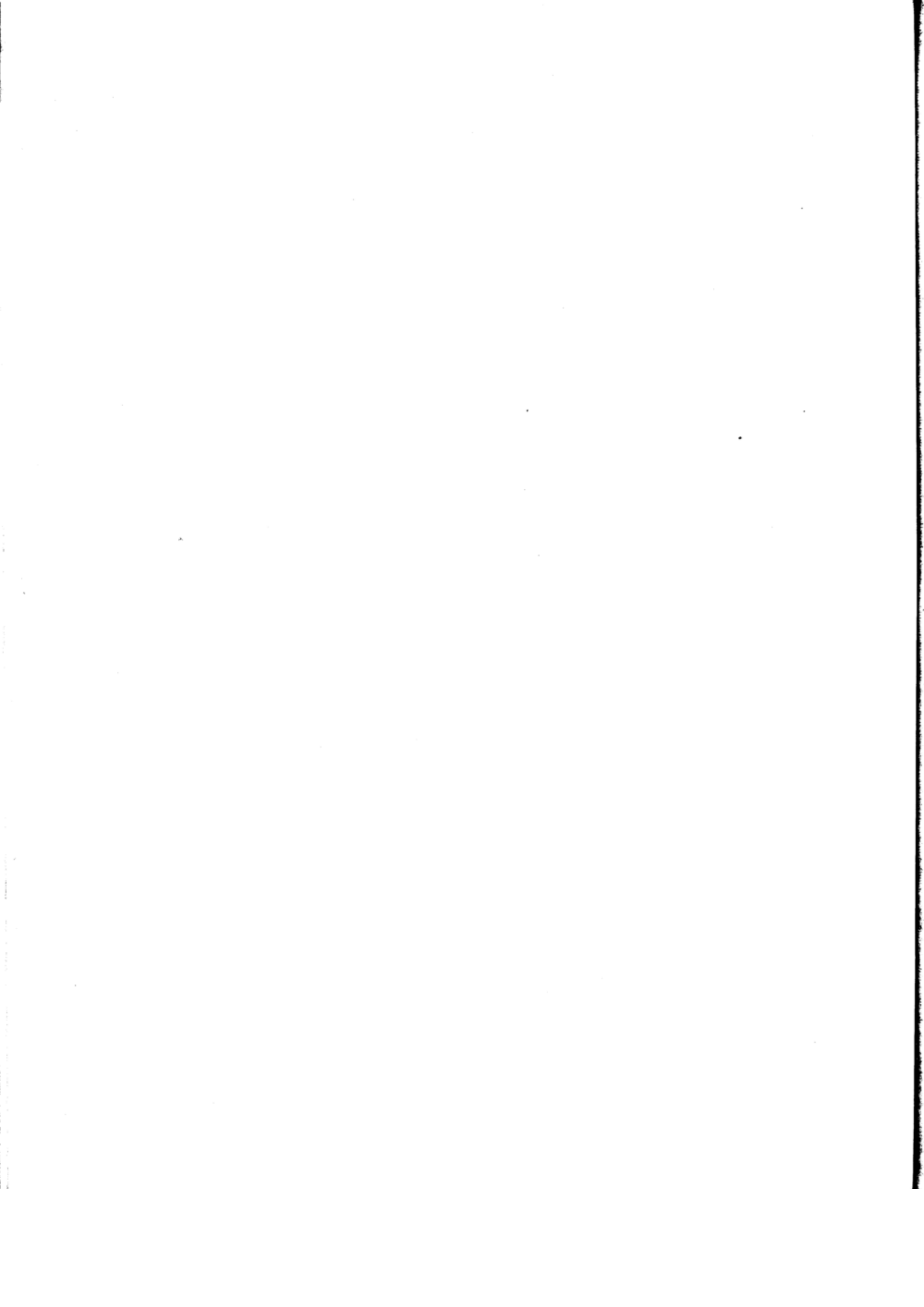
Stationen höherer Ordnung.
Fünftägige Temperaturmittel.

Pentaden	Stationen					Pentaden	Stationen					Pentaden	Stationen							
	Aachen Observatorium	Brandenburg	Solingen-Hästen	Monte Rigi	Unteraubach		Aachen Observatorium	Brandenburg	Solingen-Hästen	Monte Rigi	Unteraubach		Aachen Observatorium	Brandenburg	Solingen-Hästen	Monte Rigi	Unteraubach			
Januar	1-5	5.5	4.9	4.4	2.0	5.8	Mai	1-5	6.7	5.6	6.5	2.1	7.9	Sept.	3-7	13.1	12.2	12.2	9.5	14.0
	6-10	5.8	4.4	4.8	1.9	5.8		6-10	6.3	5.4	5.9	2.8	7.5		8-12	13.6	12.6	13.2	10.3	14.1
	11-15	4.3	3.7	3.3	0.4	4.9		11-15	13.3	11.4	13.8	9.4	12.9		13-17	12.3	9.9	13.0	9.2	10.3
	16-20	4.2	3.6	3.7	0.8	5.6		16-20	17.8	16.8	18.4	15.2	18.3		18-22	11.3	10.2	11.0	7.7	11.2
	21-25	-0.1*	-0.6*	-0.8*	-3.9	0.8		21-25	16.5	15.6	16.1	12.8	17.5		23-27	12.6	11.1	12.0	9.1	12.0
	26-30	0.6	-0.3	-0.2	-4.2*	1.6		26-30	13.5	11.8	13.2	10.1	15.3		28-2	16.5	.	15.3	10.8	15.4
Februar	31-4	0.8	-1.0	0.1	-3.9	0.6	Juni	31-4	15.7	15.1	16.2	11.8	17.2	Oktober	3-7	12.7	12.1	12.5	9.6	13.2
	5-9	4.1	3.4	3.3	0.0	4.8		5-9	19.9	16.0	20.5	17.4	20.4		8-12	13.5	12.8	12.6	9.9	12.7
	10-14	1.5	0.4	0.3	-3.0	1.5		10-14	16.4	15.6	17.0	13.5	18.5		13-17	10.8	9.6	9.9	8.0	9.6
	15-19	6.5	5.8	5.2	1.7	6.7		15-19	14.3	12.5	14.1	9.7	14.6		18-22	9.7	8.2	9.4	6.3	9.1
	20-24	7.1	6.7	6.6	3.8	8.0		20-24	16.0	14.8	14.8	10.3	16.7		23-27	7.8	7.4	7.8	5.6	6.6
	25-1	4.3	3.5	3.9	0.4	4.9		25-29	13.6	12.6	12.8	9.5	15.0		28-1	9.5	.	9.0	6.5	9.6
März	2-6	6.1	4.0	5.2	2.4	4.7	Juli	30-4	12.7	11.6	11.7	8.5	14.6	Novemb.	2-6	4.8	.	3.9	0.6	4.3
	7-11	10.6	9.1	9.9	5.8	10.2		5-9	12.6	12.1	12.5	9.4	14.3		7-11	5.3	.	4.7	0.3	5.5
	12-16	4.1	2.2	3.7	0.9	3.7		10-14	16.1	14.8	16.1	13.0	16.5		12-16	5.9	.	5.1	1.8	5.9
	17-21	2.5	0.5	2.2	-1.1	2.6		15-19	18.6	17.1	18.1	16.2	18.8		17-21	1.5	.	0.6	-2.1	2.2
	22-26	5.2	4.2	5.0	1.6	5.6		20-24	15.2	14.5	14.7	11.2	16.5		22-26	-0.4	.	-0.9	-3.3	-0.3
	27-31	4.3	2.2	4.2	0.6	4.7		25-29	15.6	14.1	14.8	11.2	15.8		27-1	4.1	.	4.2	1.6	4.4
April	1-5	6.8	4.3	7.4	2.8	6.8	August	30-3	18.0	16.4	17.5	13.1	18.9	Dezemb.	2-6	6.8	.	4.3	3.0	5.6
	6-10	5.9	4.7	5.5	2.0	6.4		4-8	15.4	13.6	14.9	11.2	16.9		7-11	9.1	.	6.8	4.4	8.3
	11-15	11.7	10.3	11.4	7.2	12.1		9-13	16.9	15.2	16.1	13.3	17.0		12-16	9.0	.	7.9	4.5	9.0
	16-20	10.0	8.5	9.2	5.5	10.8		14-18	17.4	15.7	16.9	12.8	17.3		17-21	6.1	.	5.0	2.3	6.2
	21-25	7.3	6.6	6.7	5.3	8.7		19-23	16.3	15.2	15.9	11.9	17.5		22-26	4.4	.	3.4	3.0	4.8
	26-30	7.0	4.8	6.0	2.1	7.8		24-28	16.0	14.5	14.8	11.5	16.4		27-31	0.0	.	-0.3	0.7	0.6
								29-2	14.6	13.2	14.2	.	15.2							

Monats- und Jahresübersicht der Terminbeobachtungen am Fenstergehäuse
des Observatoriums.

Höhe der Thermometer 13.7 m über dem Erdboden.

Monat	Luft-Temperatur										Absolute Feuchtigkeit				Relative Feuchtigkeit					
	7a	2p	9p	Tages- mittel	Mittleres		Tages- schwankung	Absolutes Max.	Datum	Absolutes Min.	Datum	7a	2p	9p	Mittel	7a	2p	9p	Mittel	Minimum
	°C	°C	°C	°C	°C	°C	°C	°C		°C		mm	mm	mm	mm	%	%	%	%	%
Januar . . .	2.8	4.5	2.9	3.3	6.1	0.5	5.6	12.0	10	-5.1	28	5.0	5.2	5.0	5.1	88	81	88	86	53
Februar . .	3.2	5.8	4.0	4.3	7.1	1.3	5.8	13.5	19	-4.5	1	5.1	5.1	5.2	5.1	87	74	84	82	47
März . . .	3.0	8.1	5.2	5.4	9.2	1.2	8.0	15.5	9	-3.3	31	4.8	5.2	5.1	5.0	86	65	78	76	39
April . . .	6.4	10.9	7.7	8.2	12.5	3.6	8.9	19.6	14	-2.8	1	5.6	5.2	5.5	5.4	77	55	70	67	30
Mai	11.1	15.6	11.9	12.6	17.4	7.3	10.1	27.0	20	0.5	9	7.8	7.5	8.0	7.8	78	57	75	70	25
Juni	15.1	18.4	15.2	16.0	20.6	11.6	9.0	28.5	6	7.2	27	10.4	10.8	10.5	10.6	82	69	82	78	35
Juli	14.0	17.5	15.0	15.4	19.4	11.7	7.7	26.6	17	8.4	3	10.5	10.8	11.0	10.7	88	73	87	83	43
August . . .	15.0	19.1	15.6	16.3	20.5	12.2	8.3	25.6	15	9.4	28	10.3	10.0	10.5	10.3	81	62	80	74	47
September .	11.1	15.5	12.3	12.8	16.6	9.3	7.3	24.5	29	3.4	22	9.3	9.2	9.4	9.3	93	70	88	84	51
Oktober . .	9.2	14.2	10.6	11.1	14.9	7.4	7.5	23.0	2	1.1	24	7.9	8.8	8.4	8.3	90	73	87	83	53
November .	3.0	4.8	3.2	3.6	6.2	0.6	5.6	12.0	14	-6.5	27	5.1	5.2	5.0	5.1	89	80	85	85	51
Dezember .	5.1	7.0	5.9	5.9	8.7	3.2	5.5	14.3	10	-6.5	29	5.6	5.7	5.8	5.7	85	77	83	82	50
Jahr	8.3	11.8	9.1	9.6	13.3	5.8	7.5	28.5	6/6	-6.5	27/11 u. 29/12	7.3	7.4	7.5	7.4	85	70	82	79	25



II.

Monats- und Jahres-Übersichten.

1910.

1. Am Observatorium:

- a. Stündliche Monats- und Jahresmittel des Luftdruckes.
- b. » » » » der Temperatur.
- c. » » » » der relativen Feuchtigkeit.
- d. » Ergebnisse der Aufzeichnungen der Niederschläge nach dem Hellmann'schen registrierenden Regenmesser (April-Dezember).
- e. Monats- und Jahreswerte des Sonnenscheins. 1. Tägliche Dauer. 2. Täglicher Gang.

2. An den Stationen höherer Ordnung; stündliche Beobachtungen:

- a. Gasanstalt, stündliche Monats- und Jahresmittel der Temperatur
 - b. » » » » » » Bewölkung
- } Mitteleuropäische Zeit.

3. An den Stationen höherer Ordnung; Terminbeobachtungen:

- a. Brandenburg bei Walheim.
- b. Solingen-Hästen.
- c. Monte Rigi.
- d. Unter-Maubach.

4. An den Regenstationen:

- a. Monats- und Jahres-Übersichten der Niederschläge.
 - b. Große Niederschläge in kurzer Zeit zu Aachen, Wahlerscheid und Frohnrath.
-

Sämtliche Zeitangaben nach mittlerer Ortszeit ($-35' 36''$),
nur Ergebnisse der Gasanstalt nach mitteleuropäischer Zeit.

Monats- und Jahresmittel des Luftdruckes in Millimetern auf 0° C. und die Normalschwere reduziert.

Höhe ü. d. M. 204.8 m. Schwerekorrektion +0.37 bei 745.0 mm.

Table with columns for months (Januar to Dezember) and daily pressure readings (1a to 11p, Mitternacht, Tagesmittel). Values range from 38.85 to 41.89 mm.

Monats- und Jahresmittel der Temperatur in Celsiusgraden.

Hütte auf der Wiese 2.1 m über dem Erdboden.

Table with columns for months (Januar to Dezember) and daily temperature readings (1a to 11p, Mitternacht, Tagesmittel). Values range from 2.65 to 18.29 °C.

Monats- und Jahresmittel der relativen Feuchtigkeit in Prozenten.

Hütte auf der Wiese 2.1 m über dem Erdboden.

Table with columns for months (Januar to Dezember) and daily relative humidity readings (1a to 11p, Mitternacht, Tagesmittel). Values range from 83.0 to 95.6 %.

Ergebnisse der Aufzeichnungen nach dem Hellmann'schen Regenmesser.

Höhe des Regenmessers 1.16 m über dem Erdboden.

Monat	12-1a	1-2a	2-3a	3-4a	4-5a	5-6a	6-7a	7-8a	8-9a	9-10a	10-11a	11-12a	12-1p	1-2p	2-3p	3-4p	4-5p	5-6p	6-7p	7-8p	8-9p	9-10p	10-11p	11-12p	Summen
1. Regenhöhe.																									
April	1.9	0.4	1.6	0.9	0.5	0.1	0.1	0.2	0.1	-	0.2	0.9	0.6	0.6	1.3	2.1	0.9	4.1	2.9	1.5	1.0	1.1	2.5	2.8	28.3
Mai	0.1	0.0	0.2	4.3	3.5	1.4	0.3	0.6	0.5	2.4	1.6	0.6	0.6	2.2	3.2	2.0	4.9	1.8	1.8	1.2	2.7	4.5	0.4	-	36.1
Juni	0.4	2.0	0.2	0.2	1.9	1.0	0.4	-	0.9	4.3	0.9	1.1	7.1	12.5	1.7	6.5	20.5	26.3	5.9	13.6	4.8	1.6	0.2	0.4	114.4
Juli	1.2	1.5	19.1	5.9	3.5	3.9	2.0	9.4	1.1	1.0	10.1	3.9	11.7	8.2	14.4	3.7	7.6	13.9	7.1	12.4	3.6	1.7	1.9	3.5	152.3
August	1.0	0.1	0.0	-	2.0	5.3	0.7	-	-	0.2	1.1	0.1	10.3	10.8	0.7	2.2	2.1	2.3	1.0	-	2.7	4.8	0.1	1.0	48.5
September . .	2.1	4.1	2.2	4.9	4.5	1.0	0.8	4.6	7.7	2.8	2.2	3.5	6.9	6.2	13.3	10.6	11.1	11.2	11.6	15.4	3.9	3.9	0.7	3.3	138.5
Oktober . . .	0.2	1.2	1.1	0.4	0.2	1.7	0.6	0.2	0.3	0.2	0.2	0.5	0.8	0.4	1.8	0.6	0.5	0.7	1.2	2.0	1.9	0.7	0.9	0.2	18.4
November . . .	2.5	4.2	3.0	2.1	2.5	4.5	3.1	6.3	6.7	11.1	12.3	7.1	4.3	7.6	3.7	1.9	3.1	2.1	4.0	5.4	6.0	0.8	1.4	2.1	107.8
Dezember . . .	2.0	0.3	0.4	0.7	2.7	4.9	4.7	1.1	0.7	1.9	1.9	1.9	1.3	0.7	0.8	3.9	4.2	4.7	4.0	2.1	2.0	3.6	2.8	0.7	54.0
2. Zahl der »Regenstunden«.																									
April	2	1	3	4	3	1	1	1	1	-	1	2	3	2	1	3	3	5	2	3	3	2	2	2	51
Mai	1	1	1	2	3	2	4	4	3	5	4	3	1	2	3	4	3	3	4	4	3	2	2	2	64
Juni	2	3	1	2	3	4	4	4	3	2	3	1	4	7	4	7	10	7	7	7	6	5	1	2	91
Juli	4	2	6	5	6	5	5	8	3	5	5	7	7	8	10	8	7	7	6	6	6	5	4	7	140
August	3	1	1	-	3	2	3	-	-	1	1	2	4	2	2	2	2	3	2	-	2	2	1	1	40
September . .	5	5	4	2	4	5	3	4	7	7	5	4	3	4	4	6	6	3	5	5	5	5	3	6	114
Oktober . . .	2	2	1	2	2	2	2	2	2	1	1	2	2	1	3	2	3	2	4	4	3	1	2	2	50
November . . .	2	3	6	7	9	7	7	6	6	9	9	9	7	8	5	5	4	5	5	6	7	3	4	5	141
Dezember . . .	5	3	2	4	3	6	8	3	1	4	4	5	6	2	3	6	6	6	6	3	4	3	5	5	103
3. Gesamtdauer des Regens in Stunden und Minuten.																									
April	1 25	1 00	2 50	3 10	2 50	1 00	1 00	0 35	0 10	-	0 15	1 20	1 10	1 15	1 00	1 35	2 20	3 20	1 10	2 25	2 15	1 25	1 20	2 00	36 40
Mai	0 30	0 20	0 55	0 55	1 40	1 20	2 10	2 30	2 10	2 45	3 10	1 20	1 00	1 20	2 05	3 15	2 10	2 25	1 30	1 35	2 40	1 45	1 00	-	40 40
Juni	0 40	2 25	0 40	1 10	2 00	2 50	2 00	-	0 45	0 30	0 45	1 00	2 06	2 36	1 20	2 02	4 28	5 15	3 20	2 20	3 40	2 40	0 30	0 35	45 47
Juli	2 50	2 00	2 40	3 05	3 25	4 15	4 40	5 10	1 55	2 05	2 45	1 50	3 00	4 40	2 40	3 10	4 25	3 10	2 20	2 30	3 40	2 40	3 00	4 15	77 50
August	1 25	0 20	0 10	-	1 50	2 00	1 40	-	-	0 30	0 45	0 15	1 05	2 00	1 10	1 40	1 30	1 30	-	1 25	2 00	0 15	0 30	23 20	
September . .	2 40	4 05	3 35	2 00	3 05	4 05	4 00	4 50	5 05	4 10	3 50	3 00	2 50	3 00	4 50	4 45	4 00	2 55	3 10	4 15	3 55	4 00	3 00	4 15	89 20
Oktober . . .	1 20	1 50	1 00	1 50	2 00	2 00	1 30	1 20	1 50	1 00	1 00	1 10	1 30	1 10	2 00	2 00	2 50	2 00	3 10	3 30	2 50	1 00	1 50	1 40	43 10
November . . .	1 25	1 50	2 52	3 30	4 45	5 05	3 00	4 00	3 55	4 15	7 45	4 55	4 15	5 10	4 20	3 30	2 05	2 25	3 00	2 50	4 30	1 30	1 25	2 40	84 57
Dezember . . .	2 45	0 35	1 05	1 30	2 20	4 10	6 20	1 20	1 00	1 45	3 20	3 25	2 30	0 40	1 20	4 03	4 05	5 20	4 10	1 20	1 50	2 20	3 50	1 45	62 48
4. Wirkliche Dauer des Regens in einer »Regenstunde«.																									
April	0.708	1.000	0.945	0.792	0.962	1.000	1.000	0.583	0.167	-	0.250	0.667	0.388	0.625	1.000	0.528	0.778	0.667	0.583	0.800	0.750	0.708	0.667	1.000	-
Mai	0.500	0.333	0.917	0.458	0.555	0.667	0.582	0.625	0.742	0.550	0.792	0.485	1.000	0.667	0.695	0.613	0.742	0.605	0.375	0.413	0.888	0.875	0.500	-	-
Juni	0.333	0.800	0.667	0.583	0.667	0.708	0.500	-	0.750	0.250	0.250	1.000	0.525	0.372	0.333	0.290	0.447	0.750	0.477	0.625	0.523	0.533	0.500	0.267	-
Juli	0.783	1.000	0.445	0.617	0.570	0.850	0.933	0.647	0.638	0.417	0.550	0.262	0.428	0.583	0.467	0.333	0.450	0.630	0.528	0.388	0.653	0.383	0.750	0.612	-
August	0.472	0.333	0.166	-	0.360	1.000	0.555	-	0.500	0.750	0.250	0.541	0.500	0.583	0.666	0.555	0.500	0.750	-	0.708	1.000	0.250	0.500	-	
September . .	0.867	0.817	0.897	1.000	0.770	0.817	1.000	0.690	0.727	0.833	0.958	1.000	0.708	0.750	0.806	0.791	0.666	0.729	0.633	0.850	0.783	0.800	1.000	0.708	-
Oktober . . .	0.667	0.917	1.000	0.917	1.000	1.000	0.775	0.667	0.917	1.000	1.000	0.583	0.750	1.000	0.667	1.000	0.945	1.000	0.792	0.875	0.945	1.000	0.917	0.867	-
November . . .	0.708	0.611	0.478	0.500	0.528	0.726	0.500	0.571	0.653	0.708	0.861	0.546	0.607	0.646	0.867	0.700	0.521	0.483	0.600	0.472	0.643	0.500	0.353	0.533	-
Dezember . . .	0.550	0.194	0.537	0.375	0.778	0.694	0.792	0.444	1.000	0.438	0.833	0.683	0.417	0.333	0.444	0.675	0.686	0.889	0.695	0.444	0.458	0.778	0.767	0.350	-

Monat	1-15 ^m	16-30 ^m	31-45 ^m	46-60 ^m	0 ^a 1 ^a 2 ^a	1 ^a 1 ^a 2 ^a	2 ^a 1 ^a 3 ^a	3 ^a 1 ^a 4 ^a	4 ^a 1 ^a 5 ^a	5 ^a 1 ^a 6 ^a	6 ^a 1 ^a 7 ^a	7 ^a 1 ^a 8 ^a	8 ^a 1 ^a 9 ^a	9 ^a 1 ^a 10 ^a	10 ^a 1 ^a 11 ^a	11 ^a 1 ^a 12 ^a	12 ^a 1 ^a 13 ^a	13 ^a 1 ^a 14 ^a	14 ^a 1 ^a 15 ^a	15 ^a 1 ^a 16 ^a	16 ^a 1 ^a 17 ^a	17 ^a 1 ^a 18 ^a	18 ^a 1 ^a 19 ^a	19 ^a 1 ^a 20 ^a	20 ^a 1 ^a 21 ^a	21 ^a 1 ^a 22 ^a	22 ^a 1 ^a 23 ^a	23 ^a 1 ^a 24 ^a	24 ^a 1 ^a 25 ^a	Summe	
April	2	3	1	6	4	4	1	1	1	1	1	1	1	1	1	1	1	1	1	1	1	1	1	1	1	1	1	1	1	1	17
Mai	2	8	6	23	4	3	5	1	1	1	1	1	1	1	1	1	1	1	1	1	1	1	1	1	1	1	1	1	1	33	
Juni	16	13	7	45	7	3	6	1	1	1	1	1	1	1	1	1	1	1	1	1	1	1	1	1	1	1	1	1	1	58	
Juli	15	24	15	66	6	6	7	2	2	2	2	2	2	2	2	2	2	2	2	2	2	2	2	2	2	2	2	2	2	83	
August	3	10	3	17	5	3	3	1	1	1	1	1	1	1	1	1	1	1	1	1	1	1	1	1	1	1	1	1	25		
September . .	2	3	8	15	6	4	3	2	2	2	2	2	2	2	2	2	2	2	2	2	2	2	2	2	2	2	2	2	2	34	
Oktober . . .	3	3	1	8	1	1	1	1	1	1	1	1	1	1	1	1	1	1	1	1	1	1	1	1	1	1	1	1	1	13	
November . .	14	17	4	44	9	8	8	2	2	2	2	2	2	2	2	2	2	2	2	2	2	2	2	2	2	2	2	2	2	65	
Dezember . .	12	10	7	32	4	9	9	1	1	1	1	1	1	1	1	1	1	1	1	1	1	1	1	1	1	1	1	1	1	47	

6. Zahl der Tage mit Regenfällen.

Monat	1	2	3	4	5	6	7	8	9	10	11	12	13	14	15	Regen- tage
April	9	1	1	1	1	1	1	1	1	1	1	1	1	1	1	12
Mai	5	4	1	1	1	1	1	1	1	1	1	1	1	1	1	13
Juni	3	6	2	2	4	1	1	1	1	1	1	1	1	1	1	18
Juli	4	6	2	1	1	1	2	1	2	1	1	1	1	1	1	21
August	6	1	4	1	1	1	1	1	1	1	1	1	1	1	1	13
September . .	3	4	3	1	2	1	1	1	1	1	1	1	1	1	1	13
Oktober . . .	5	3	1	1	1	1	1	1	1	1	1	1	1	1	1	9
November . .	1	3	5	4	3	2	1	1	1	1	1	1	1	1	1	23
Dezember . .	3	3	3	3	1	3	1	1	1	1	1	1	1	1	1	17

7. Zahl der Tage mit einer Regendauer von:

Monat	1-15 ^m	16-30 ^m	31-45 ^m	46-60 ^m	0 ^a 1 ^a 2 ^a	1 ^a 1 ^a 2 ^a	2 ^a 1 ^a 3 ^a	3 ^a 1 ^a 4 ^a	4 ^a 1 ^a 5 ^a	5 ^a 1 ^a 6 ^a	6 ^a 1 ^a 7 ^a	7 ^a 1 ^a 8 ^a	8 ^a 1 ^a 9 ^a	9 ^a 1 ^a 10 ^a	10 ^a 1 ^a 11 ^a	11 ^a 1 ^a 12 ^a	12 ^a 1 ^a 13 ^a	13 ^a 1 ^a 14 ^a	14 ^a 1 ^a 15 ^a	15 ^a 1 ^a 16 ^a	16 ^a 1 ^a 17 ^a	17 ^a 1 ^a 18 ^a	18 ^a 1 ^a 19 ^a	19 ^a 1 ^a 20 ^a	20 ^a 1 ^a 21 ^a	21 ^a 1 ^a 22 ^a	22 ^a 1 ^a 23 ^a	Summe	
April	2	2	2	2	3	3	1	2	2	2	2	2	2	2	2	2	2	2	2	2	2	2	2	2	2	2	2	2	12
Mai	2	2	2	2	4	4	1	2	1	1	1	1	1	1	1	1	1	1	1	1	1	1	1	1	1	1	1	1	13
Juni	2	1	1	4	3	3	5	3	3	3	3	3	3	3	3	3	3	3	3	3	3	3	3	3	3	3	3	3	18
Juli	1	1	1	4	5	5	3	3	3	3	3	3	3	3	3	3	3	3	3	3	3	3	3	3	3	3	3	3	21
August	1	1	1	1	6	6	3	3	3	3	3	3	3	3	3	3	3	3	3	3	3	3	3	3	3	3	3	3	12
September . .	1	1	1	1	1	1	2	1	1	1	1	1	1	1	1	1	1	1	1	1	1	1	1	1	1	1	1	1	13
Oktober . . .	1	1	1	2	2	2	2	2	2	2	2	2	2	2	2	2	2	2	2	2	2	2	2	2	2	2	2	2	9
November . .	2	2	2	5	3	3	3	3	3	3	3	3	3	3	3	3	3	3	3	3	3	3	3	3	3	3	3	3	23
Dezember . .	1	1	1	1	4	3	2	2	2	2	2	2	2	2	2	2	2	2	2	2	2	2	2	2	2	2	2	2	17

Sonnenscheindauer

(in Stunden).

Datum	Januar	Februar	März	April	Mai	Juni	Juli	August	September	Oktober	November	Dezember	Datum	
1. Tägliche Dauer.														
1	.	7.5	0.5	9.1	1.4	3.6	4.3	3.4	1.8	6.3	.	.	1	
2	0.3	5.2	5.3	8.5	4.7	3.9	6.1	2.9	7.0	2.0	2.2	.	2	
3	.	.	7.6	9.2	5.1	6.7	4.4	4.1	0.8	5.2	3.5	0.4	3	
4	.	.	8.0	6.7	4.3	7.0	5.7	9.8	2.9	2.5	.	1.0	4	
5	0.2	3.7	8.2	6.4	7.8	9.1	0.7	9.0	.	.	4.0	1.5	5	
6	.	.	7.0	4.7	0.6	10.5	.	4.7	0.3	.	3.7	.	6	
7	5.5	.	1.0	.	9.3	8.3	0.8	10.4	2.1	2.8	1.0	5.1	7	
8	6.5	.	6.3	.	5.1	0.3	3.2	4.8	7.2	6.2	0.1	5.4	8	
9	.	1.4	7.0	0.7	2.4	8.0	.	7.2	0.9	.	1.9	1.4	9	
10	0.2	0.5	.	5.9	0.9	9.0	.	9.4	1.2	2.7	2.9	0.6	10	
11	0.5	.	3.6	10.0	.	.	2.8	9.0	2.0	6.5	0.3	.	11	
12	3.0	2.9	8.3	4.7	12.7	.	6.1	.	1.3	2.1	3.0	1.7	12	
13	.	7.8	.	2.9	10.0	.	4.7	0.5	.	0.8	.	2.8	13	
14	.	8.3	6.7	4.2	2.9	.	.	8.0	3.0	5.3	3.0	.	14	
15	2.4	.	1.0	6.5	4.0	.	8.5	7.4	5.8	7.8	3.3	4.1	15	
16	.	6.6	.	8.5	9.8	0.2	6.1	5.7	7.0	7.7	.	.	16	
17	2.9	0.2	.	.	3.8	3.0	1.7	10.0	.	6.1	.	.	17	
18	.	.	.	8.2	3.0	10.2	2.9	4.7	8.0	0.1	.	.	18	
19	1.0	3.3	7.6	.	3.4	9.3	2.4	1.3	1.4	1.8	0.6	.	19	
20	.	4.1	5.4	9.0	8.6	10.7	0.3	10.4	4.6	1.3	.	0.2	20	
21	2.5	.	8.8	.	8.0	11.7	0.1	6.5	4.1	.	1.4	.	21	
22	0.8	1.0	4.5	2.5	8.6	0.5	1.1	3.2	7.0	4.0	1.5	3.0	22	
23	0.9	.	.	3.2	12.0	4.3	3.1	0.8	.	5.3	.	3.2	23	
24	.	4.7	.	0.9	12.2	0.3	7.1	1.1	.	7.1	1.1	.	24	
25	.	1.2	.	3.5	2.3	2.8	1.6	4.1	3.7	0.2	0.2	.	25	
26	6.0	.	5.6	5.5	7.1	0.5	1.8	1.0	8.0	1.4	.	.	26	
27	0.4	.	9.0	10.2	5.1	5.1	5.9	7.2	4.8	5.4	3.0	.	27	
28	.	3.6	8.1	10.2	6.2	2.1	7.1	3.1	7.6	2.2	0.3	5.5	28	
29	3.3	.	4.2	8.8	.	3.4	8.8	.	6.8	7.1	0.9	.	29	
30	.	.	2.8	9.1	2.3	1.5	10.0	8.6	1.6	.	.	0.8	30	
31	7.0	.	5.5	.	8.4	.	1.0	5.8	.	.	.	0.2	31	
Summen	1-10	12.7	18.3	50.9	51.2	41.6	66.4	25.2	65.7	24.2	27.7	19.3	15.4	1-10
	11-20	9.8	33.2	32.6	54.0	58.2	33.4	35.5	37.0	33.1	32.5	10.2	8.8	11-20
	21-31	20.9	10.5	48.5	53.9	72.2	32.2	47.6	41.4	43.6	32.7	8.4	12.7	21-31
	Monat	43.4	62.0	132.0	159.1	172.0	132.0	108.3	164.1	100.9	99.9	37.9	36.9	Monat
Tage ohne Sonnenschein	14	12	8	5	2	5	4	2	5	6	10	15	Tage ohne Sonnenschein	

2. Täglicher Gang (nach Summen der Sonnenscheindauer).

Monat	4-5a	5-6a	6-7a	7-8a	8-9a	9-10a	10-11a	11-12a	12-1p	1-2p	2-3p	3-4p	4-5p	5-6p	6-7p	7-8p	Summe	Mittlere Tagesdauer
Januar	.	.	.	0.2	0.8	4.7	7.3	8.3	7.8	6.5	6.0	2.0	43.4	1.4
Februar	5.9	7.6	7.5	8.5	9.1	8.7	8.1	5.8	0.6	.	.	.	62.0	2.2
März	.	.	.	2.9	13.0	13.8	15.6	17.6	18.4	18.5	15.3	12.5	4.4	.	.	.	132.0	4.3
April	.	.	1.3	9.6	15.7	16.9	18.9	18.8	18.0	16.4	15.3	15.4	8.5	3.8	0.5	.	159.1	5.3
Mai	.	4.8	12.7	13.6	15.4	14.5	14.8	14.5	16.7	15.5	13.1	13.2	12.7	9.7	0.8	.	172.0	5.5
Juni	.	3.7	7.3	10.5	12.6	13.2	13.0	14.1	13.4	12.1	11.6	8.5	6.7	5.0	0.1	0.2	132.0	4.4
Juli	.	2.0	2.7	4.6	8.4	10.3	8.1	10.9	10.9	10.0	12.1	11.4	9.6	7.2	0.1	.	108.3	3.5
August	.	1.1	6.3	13.6	15.3	16.4	17.0	16.0	16.7	16.7	14.2	13.3	11.2	6.0	0.3	.	164.1	5.3
September	5.4	11.2	14.9	13.9	15.0	16.2	13.8	9.0	1.5	.	.	.	100.9	3.4
Oktober	7.5	13.2	14.8	15.2	14.5	15.6	12.7	6.4	99.9	3.2
November	0.4	3.5	6.9	7.0	7.1	6.2	3.3	0.5	37.9	1.3
Dezember	0.4	4.2	5.6	7.3	7.5	8.1	3.8	36.9	1.2
Jahr	.	11.6	30.3	55.0	100.8	129.5	144.4	152.1	155.1	150.5	129.3	98.0	55.2	31.7	1.8	0.2	1248.5	3.7

1910.

Stationen höherer Ordnung.

Table for Brandenburg bei Walheim. Columns include Lufttemperatur (7a, 2p, 9p, Tagesmittel, Mittl. Max., Mittl. Min., Tages-Schwank., Veränderlich., Absol. Max., Datum, Absol. Min., Datum), Absolute Feuchtigkeit (7a, 2p, 9p, Mittel), Relative Feuchtigkeit (7a, 2p, 9p, Mittel, Min.), and Bewölkung (7a, 2p, 9p, Mittel). Rows list months from January to October and annual averages.

Table for Solingen-Hästen. Columns include Lufttemperatur, Absolute Feuchtigkeit, Relative Feuchtigkeit, and Bewölkung. Rows list months from January to December and annual averages.

Table for Monte Rigi im Hohen Venn. Columns include Lufttemperatur, Absolute Feuchtigkeit, Relative Feuchtigkeit, and Bewölkung. Rows list months from January to December and annual averages.

Table for Unter-Maubach im Rurtal. Columns include Lufttemperatur, Absolute Feuchtigkeit, Relative Feuchtigkeit, and Bewölkung. Rows list months from January to December and annual averages.

Stationen höherer Ordnung.

1910.

Monat	Niederschlag			Zahl der Tage mit												Eis Tage	Frost Tage	Sommer Tage	Wind: Zahl der Beobachtungen									Windstärke		
	Summe mm	Grösste Tagesmenge mm	Grösste Gesamtmenge mm	> 0.1	> 0.2	1.0	0.1	*	△	▲	□	≡	heiter	trübe	☉				N	NE	E	SE	S	SW	W	NW	Still	Schätzung nach der Beaufortskala		
				mm	mm	mm	mm	mm	mm	mm	mm	mm	mm	mm	mm				mm	mm	mm	mm	mm	mm	mm	mm	mm	mm	mm	mm

h_t = 2.2 Meter. h_r = 1.0 Meter.

Brandenburg bei Walheim.

H = 260 Meter.

Januar . . .	57	9.0	18	25	22	12	9	8	2	2	2	4	2	22	1	2	20	1	2	1	5	9	44	23	6	2	3.1	3.1	2.7
Februar . . .	100	23.0	8	20	18	15	9	4	2	2	2	3	3	12	1	13	13	3	2	2	23	43	8	3	1	2.4	3.1	3.0	
März	36	8.2	13	10	8	7	3	1	1	1	1	3	4	4	1	18	16	17	6	7	19	12	4	11	1	1.4	2.0	1.6	
April	56	11.7	19	20	16	13	1	1	3	3	3	3	5	5	10	6	10	2	2	16	30	15	9	1	2.2	2.5	1.8		
Mai	54	12.3	11	18	16	11	1	1	2	7	10	2	11	1	5	10	22	4	4	7	30	6	10	0	1.9	2.7	1.7		
Juni	85	11.0	5	20	17	13	1	1	1	12	12	1	12	1	5	8	13	4	6	9	26	14	9	1	2.1	2.4	1.6		
Juli	154	27.1	6	24	22	17	1	1	1	6	6	1	10	1	2	13	5	5	5	6	43	8	12	1	2.4	2.4	1.6		
August	86	23.2	26	15	12	12	1	1	1	5	1	1	4	1	1	8	1	3	12	48	13	5	2	1.8	2.7	1.6			
September . .	167	46.0	6	19	16	13	1	1	1	2	2	2	15	1	2	29	9	5	1	5	11	14	16	1	1.3	1.9	1.3		
Oktober . . .	30	8.8	5	11	9	6	1	1	1	1	6	3	8	1	1	2	18	14	9	17	20	10	3	1	1.6	2.0	1.4		

h_r = 1.0 Meter.

Solingen-Hästen.

H = 210 Meter.

Januar . . .	71	10.5	19	27	25	17	15	10	9	10	1	25	5	4	14	1	2	8	13	27	30	8	4	3.7	4.2	3.6				
Februar . . .	126	29.0	27	20	17	15	5	5	1	2	7	2	18	4	12	5	5	15	19	25	9	4	2	3.2	3.9	3.9				
März	36	7.9	19	12	10	8	4	1	1	1	10	8	7	1	9	13	15	20	7	12	4	9	10	3	2.9	3.6	2.8			
April	60	14.7	20	18	17	12	4	2	2	1	3	6	12	4	4	5	6	8	9	12	17	22	8	3	3.4	4.1	2.8			
Mai	57	12.1	30	14	14	12	1	1	2	8	2	5	9	2	3	7	21	13	10	2	16	13	7	4	2.9	3.8	3.1			
Juni	146	56.5	9	19	17	15	1	1	1	14	4	1	13	2	10	10	16	4	7	19	13	8	3	3.2	4.0	3.3				
Juli	185	32.8	23	23	23	21	1	1	1	11	8	2	20	2	1	8	6	9	6	2	25	20	15	2	3.7	4.3	3.2			
August	101	32.0	1	15	15	13	1	1	1	8	6	1	17	1	1	1	8	9	13	13	25	20	4	1	3.3	4.3	2.6			
September . .	75	18.9	5	15	14	13	1	1	1	4	7	3	14	1	23	18	9	8	4	4	9	11	4	2.7	4.0	2.7				
Oktober . . .	30	8.1	31	11	8	7	1	1	1	4	7	9	7	1	10	10	27	21	15	7	9	2	2	3.2	4.0	3.1				
November . .	117	17.7	4	26	25	22	10	5	6	1	1	9	22	6	1	4	7	13	11	19	28	6	2	3.9	4.4	4.1				
Dezember . .	85	12.0	17	22	19	14	4	1	6	1	4	1	20	4	1	3	4	5	12	23	13	16	5	1	3.9	4.0	4.0			
Jahr	1089	56.5	9/VI	222	204	169	39	22	31	10	49	74	35	186	30	6	52	12	76	104	137	137	123	204	197	88	29	3.3	4.1	3.3

h_t = 2.4 Meter. h_r = 1.0 Meter.

Monte Rigi im Hohen Venn.

H = 675 Meter.

Januar . . .	183	38.1	19	24	24	22	14	16	1	19	2	21	1	5	25	1	2	1	2	9	16	48	14	1	2.9	3.1	3.1		
Februar . . .	161	28.0	7	20	20	17	10	20	1	13	3	24	1	20	6	2	2	3	10	13	35	19	1	1	2.9	3.0	3.0		
März	31	9.0	19	8	8	6	5	3	1	9	7	8	1	27	9	15	13	1	10	18	10	18	1	1	1.8	1.7	1.7		
April	90	19.5	20 u. 22	15	15	12	3	1	1	10	1	14	1	17	3	4	1	2	16	8	31	25	1	1	2.1	2.2	1.9		
Mai	82	13.2	12	20	20	20	5	1	1	10	8	13	1	7	17	7	9	7	11	5	28	9	1	1	1.9	2.1	1.7		
Juni	122	24.6	13	17	17	17	1	1	1	11	9	14	1	2	10	8	2	5	14	2	34	15	1	1	1.8	1.8	1.8		
Juli	170	26.5	19	17	17	17	1	1	1	4	15	1	20	1	7	1	8	4	6	14	32	21	1	1	2.3	2.2	2.1		
August	82	13.2	14	13	13	13	1	1	1	3	10	1	13	1	2	1	2	6	9	18	55	1	1	1	1.9	2.1	1.7		
September . .	230	63.0	5	18	15	14	1	1	1	3	3	17	1	2	7	4	6	5	4	30	32	1	1	1	1.9	2.1	1.8		
Oktober . . .	67	21.1	1	8	8	7	1	1	1	21	4	14	1	2	8	12	8	20	19	16	8	1	1	1	1.9	1.9	1.9		
November . .	167	17.0	7 u. 30	20	20	20	11	13	1	13	1	26	1	5	23	1	3	3	4	16	28	35	1	1	2.7	2.6	2.4		
Dezember . .	140	23.0	25	16	16	14	7	4	1	17	1	23	1	5	1	20	1	17	40	15	1	1	1	1	2.5	2.5	2.6		
Jahr	1525	63.0	5/IX	196	193	179	55	56	1	32	144	21	207	1	30	110	2	54	55	77	47	131	173	362	196	1	2.2	2.3	2.1

h_t = 2.0 Meter.

Unter-Maubach im Rurtal.

H = 158 Meter.

Januar . . .	41	19.6	19	17	14	9	10	1	1	1	3	1	1	10	1	1	1	11	3	23	32	24	1	1	3.1	3.2	2.9		
Februar . . .	71	19.5	9	14	14	14	4	1	1	1	3	5	1	8	1	1	1	12	36	9	25	2	9	1	2.3	2.8	2.7		
März	31	11.0	13	10	10	5	1	1	1	2	13	2	1	14	1	1	1	15	13	18	7	12	21	1	2.3	2.3	1.9		
April	37	9.6	20	11	11	9	1	1	2	1	2	9	2	4	4	6	7	19	4	41	9	1	1	1	2.5	2.5	2.1		
Mai	36	14.6	12	11	9	9	1	1	1	6	5	7	1	3	6	2	11	19	12	6	14	23	1	1	2.1	2.4	2.0		
Juni	127	59.8	4	14	13	12	1	1	1	10	5	7	2	8	8	6	12	4	9	6	37	8	1	1	2.5	2.7	2.3		
Juli	104	19.0	23	18	16	14	1	1	1	4	1	1	2	3	4	2	1	4	9	12	61	1	1	1	2.5	2.6	2.1		
August	40	10.0	3	12	12	9	1	1	1	4	3	8	1	1	9	3	3	18	32	27	1	1	1	1	2.2	2.4	1.8		
September . .	145	34.5	20	16	16	14	1	1	1	4	15	5	3	1	39	1	4	10	1	24	13	1	1	1	1.4	1.9	1.3		
Oktober . . .	16	5.5	6	5	5	5	1	1	1	13	12	1	1	4	4	1	16	19	24	4	19	6	1	1	2.3	2.6	1.9		
November . .	115	27.6	2	20	20	18	7	1	1	1	5	4	3	2	1	7	5	2	4	2	3	56	18	1	1	3.1	2.8	2.7	
Dezember . .	70	13.9	27	16	16	12	1	1	1	4	4	3	2	3	7	1	14	26	12	29	5	1	1	1	3.0	2.7	2.7		
Jahr	834	59.8	4/VI	164	156	130	23	1	4	30	55	76	25	5	1	46	16	93	14	63	114	186	118	377	130	9	2.4	2.6	2.2

Monats- und Jahresmittel der Windgeschwindigkeit in Metern per Sekunde nach dem Sprung-Fuess'schen Anemometer.

Höhe des Schalenkreuzes 27,5 m über dem Erdboden.

Table with 23 columns for months and wind speed intervals (12-1a to 11-12p) and a 'Mittel' column. Rows include months from January to December and a yearly average.

Aachen — Gasanstalt

Monats- und Jahresmittel der Temperatur in Celsiusgraden, nach mitteleuropäischer Zeit.

Seehöhe 154 m. Englische Hütte 2,2 m über dem Erdboden.

Table with 24 columns for months and temperature intervals (1a to 11p, Mitternacht, Tagesmittel). Rows include months from January to December and a yearly average.

Stündliche Mittel der Bewölkung, geschätzt an der Station Gasanstalt, nach mitteleuropäischer Zeit.

Table with 24 columns for months and cloud cover intervals (1a to 11p, Mitternacht, Tagesmittel). Rows include months from January to December and a yearly average.

1910.

Regenstationen.

1910.

Monat	Niederschlag								Zahl der Tage mit								Niederschlag								Zahl der Tage mit								
	Grösste Tagesmenge				Niederschlag				Schnee mind. 0.1 mm	Nebel	Gewitter	Grösste Tagesmenge				Niederschlag				Schnee mind. 0.1 mm	Nebel	Gewitter	Grösste Tagesmenge				Niederschlag				Schnee mind. 0.1 mm	Nebel	Gewitter
	Summe mm	Betrag mm	Ge- messen am	mind. 0.1 mm	mehr als 0.2 mm	mind. 1.0 mm	Summe mm	Betrag mm				Ge- messen am	mind. 0.1 mm	mehr als 0.2 mm	mind. 1.0 mm	Summe mm	Betrag mm	Ge- messen am	mind. 0.1 mm				mehr als 0.2 mm	mind. 1.0 mm	Summe mm	Betrag mm	Ge- messen am	mind. 0.1 mm	mehr als 0.2 mm	mind. 1.0 mm			
	Hürtgen (Kr. Düren) H = 393 m. hr = 1.25 m.								Vettweiß (Kr. Düren) H = 148 m. hr = 1 m.								Engstfeld (Kr. Altona) Westphalen. H = 350 m hr = 1 m																
Januar . . .	76	25.5	19	22	22	18	13	1	45	15.1	19	18	16	10	4	2	1	119	20.7	24	27	25	22	12	4								
Februar . . .	89	19.8	9	20	18	17	9	2	55	15.5	9	16	12	11	6	1	4	179	35.8	8	21	19	17	7									
März									32	11.0	13	10	9	6	1	4	42	11.2	18	12	9	7	5										
April									27	6.2	20	13	11	8	1	1	79	20.5	20	20	20	14	2										
Mai	14	7.2	15	5	4	4	1	3	22	11.2	12	17	11	9	1	12	63	13.2	12	18	16	14	1										
Juni	149	53.4	4	15	15	15	1	6	68	14.7	4	15	14	13	1	13	77	9.7	13	22	16	15	2										
Juli	138	32.2	22	13	13	12	1	4	105	19.5	23	26	20	14	2	10	209	26.5	23	27	27	23	10										
August	62	14.5	31	8	8	8	1	1	61	9.5	2	14	13	12	1	5	90	24.0	1	18	15	15	5										
September . .	160	37.8	5	9	9	9	1	2	106	34.4	20	17	14	9	6	9	132	46.7	20	16	14	9	1										
Oktober . . .	24	13.0	7	3	3	3	1	1	33	8.8	1	8	7	6	4	1																	
November . .									70	25.0	2	16	15	14	4	1	152	22.5	11	25	21	18	13										
Dezember . .									50	9.2	27	13	10	9	2	2	126	33.0	25	21	21	21	3										
Jahr									674	34.4	20/IX	183	152	121	13	20	52																

II bedeutet die Höhe der Station über dem Meeresspiegel (Zahlen mit * unsicher), hr die Höhe der Auffangfläche des Regensmessers über dem Erdboden.

Große Niederschläge in kurzer Zeit.

Nach den Aufzeichnungen von registrierenden Regensmessern System Hellmann.

Datum	Beginn	Dauer	Betrag	Betrag für die Minute	Datum	Beginn	Dauer	Betrag	Betrag für die Minute	Datum	Beginn	Dauer	Betrag	Betrag für die Minute
		Minut.	mm	mm			Minut.	mm	mm			Minut.	mm	mm
Aachen.					Wahlerscheid.					Frohnath.				
3. Juni	2 ²¹ p	36	8.6	0.24	4. Juni	6 ⁵⁰ p	50	13.6	0.27	4. Juni	6 ⁵⁰ p	90	19.3	0.21
9. »	4 ⁴⁰ p	45	14.2	0.32	30. »	5 ⁴⁵ p	35	4.2	0.12	11. »	1 ⁴⁰ p	40	5.1	0.13
19. Juli	2 ³⁵ a	50	21.9	0.44	18. Juli	11 ¹⁵ a	45	11.6	0.26	11. »	8 ²⁰ p	25	10.1	0.40
22. »	7 ²⁰ p	95	13.6	0.14	22. »	8 ²⁵ p	95	19.5	0.21	23. »	5 ³⁰ p	8	2.2	0.28
31. »	11 ⁴⁵ a	35	5.1	0.15	2. August	2 ⁵⁰ p	50	12.9	0.26	18. Juli	11 ²⁰ a	40	7.4	0.19
31. »	2 ²⁰ p	50	8.4	0.17	19. September	2 ³⁰ p	30	10.3	0.34	22. »	8 ⁵ p	115	21.2	0.17
2. August	1 ³⁵ p	25	5.3	0.21						3. August	2 ¹⁵ p	55	8.1	0.15
23. »	12 ³⁰ p	70	10.5	0.15						26. »	9 ⁵⁰ p	20	6.5	0.33
19. September	3 ⁵⁵ p	45	5.7	0.13						6. September	2 ²⁰ a	50	13.1	0.26

