

Compendiöser  
Heißiger  
Schreib  
Kalender,

Auf das Jahr  
nach unserm Herrn Jesu Christi Geburts  
1771.

(Welches ein gemeines Jahr ist)

Darinnen zu finden

Die Monds-Brüche und derselben  
Witterung; der Sonn- u. Monds- Auf- und  
Untergang auf alle Tage; auch vorfallende sicht-  
und unsichtb. Sonn- und Monds- Finsternissen; die Tag- und  
Nacht- Länge; Der sieben Planeten- Lauf / auf den Mittag jes  
des ersten Monats-Tag; - Vergleichung des Nürnberg. Ges  
wichts und Elen mit andern vornehmen Städten; Anzeige  
der fürnehmsten Messen und Märkte; Die Banco- Sperr zu  
Benedig / Amsterdäm / Hamburg und Nürnberg. Ferner die  
Nürnbergis. beweglich- und unbeweglichen Gerichts- Fere  
säge Baczgen; Berechnung einer jährlich- gethissen Eln  
nahme; Interresse- Rechnung; Verzeichnuß / wenn die  
Nürnbergische grosse Uhr zu- und abschlägt. Dann auch et  
ne richtige Post- und Bören- Charte / daraus zu ersehen/  
wann solche in Nürnberg / Franckfurt am Mayn und auch  
zu Leipzig ankommen und abgehen; nebst einem Genealo  
gischen Register / deren jedes Jahr registerenden höchsten  
Stand- Personen in Europa / nebst deren Gemahlinn  
Oben- Oben- und Erb- Prinzen / nebst denen beghes  
ten Geburt- und Vermählungs-  
Jahren.



# 2 JANUARIUS.

Verbessert		Bermutlich		Auf. Unt.	
Januarus.		Wetter.			
Dienst.	1	Neu Jahr	Jesus!	8. 0	4. 0
Mittw.	2	Abel Seb.	hell und	7.59	4. 1
Doner.	3	Enoch	windig	7.59	4. 2
Frest.	4	Isabella	trocken,	7.58	4. 3
Sonab.	5	Simon	stürmisch	7.57	4. 4

## Weisen aus Morae nland, Mat. 2.

Sonnt.	6	H. König	☉ ☽	7.574.	3
Mont.	7	Manm ind	☉ ☽	7.564.	3
Dienst.	8	Erhard	☉ ☽	7.556.	4
Mittw.	9	Martialis	☉ ☽	7.544.	5
Doner.	10	Paul Einsl	☉ ☽	7.5 4.	7
Frest.	11	Huginus	☉ ☽	7.524.	8
Sonab.	12	Reinhold	☉ ☽	7.504.	8

## Da Jesus 12. Jahr alt war, Luc. 2

Sonnt.	13	Epiphani	☉ ☽	7.51 4.	9
Mont.	14	Felix	☉ ☽	7.59 4.	10
Dienst.	15	Maurus	☉ ☽	7.49 4.	11
Mittw.	16	Marcellus	☉ ☽	7.48 4.	12
Doner.	17	Anton	☉ ☽	7.67 4.	13
Frest.	18	Prisca	☉ ☽	7.16 4.	14
Sonab.	19	Sara	☉ ☽	7.44 4.	14

## Von der Hochzeit zu Cana, Job. 2.

Sonnt.	20	Joh. Seb	☉ ☽	7.43 4.	17
Mont.	21	Agnes.	☉ ☽	7.42 4.	18
Dienst.	22	Vincentia	☉ ☽	7.4 4.	19
Mittw.	23	Emerentia	☉ ☽	7.39 4.	21
Doner.	24	Timothus	☉ ☽	7.38 4.	22
Frest.	25	Pauli Bef.	☉ ☽	7.37 4.	23
Sonab.	26	Voltearp.	☉ ☽	7.25 4.	25

## Von dem Weinberg, Mat. 26.

Sonnt.	27	Septuages.	☉ ☽	7.34 4.	28
Mont.	28	Carolus	☉ ☽	7.32 4.	28
Dienst.	29	Balewin	☉ ☽	7.31 4.	29
Mittw.	30	Adelgund	☉ ☽	7.29 4.	31
Doner.	31	Birallus	☉ ☽	7.28 4.	30

## Geburts-Tage hoher Standes-Person.

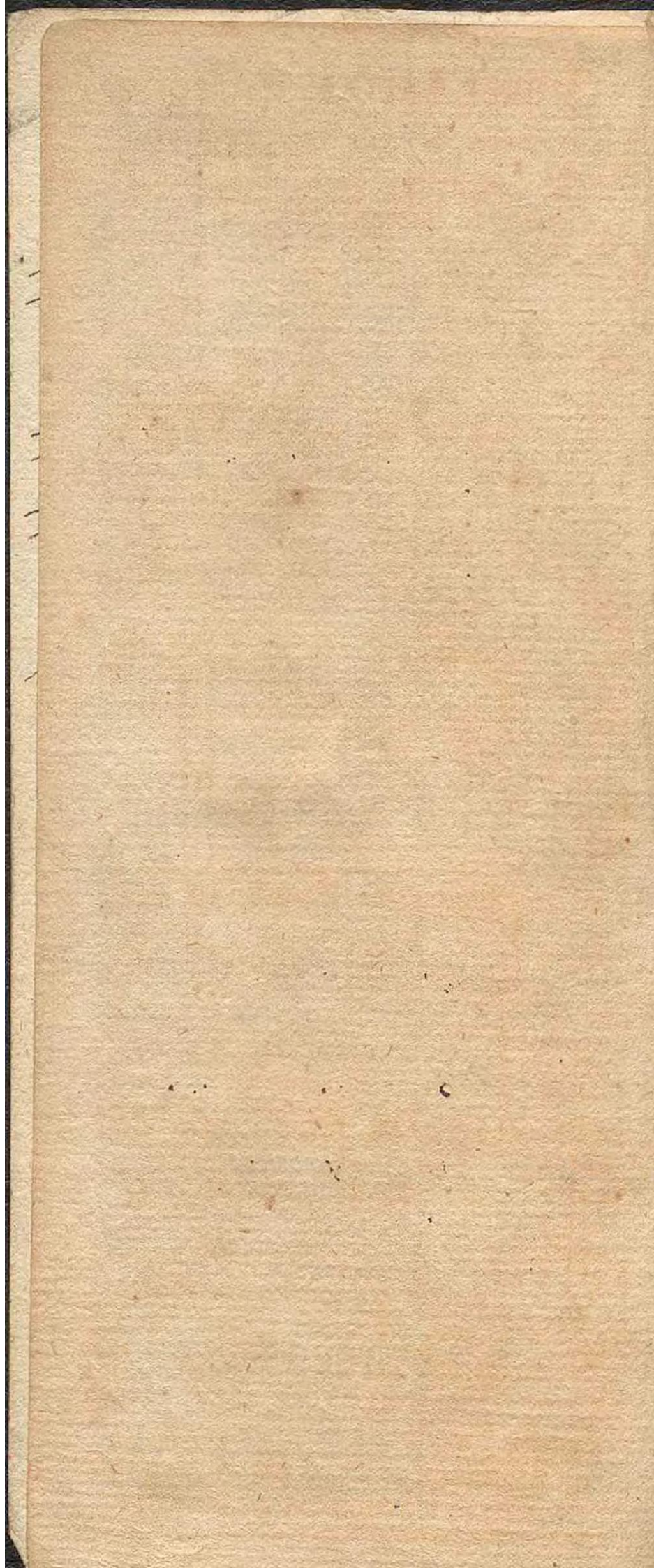
1	Carl / Fürst zu Nassau / Wingen	1712
3	Ludwig / Fürst von Nassau / Saarbrück	1745
6	Ludovicus Eugentus / v. von Würtemb. Stuttg.	1731
9	Joh. Carl Friedr. Erbprinz von Hohenzol. Sigmari.	1724
12	Ferdinand / Prinz von Braunschweig / Wolfenbüttel.	1721
	Ferdinand / König beyder Sicilien	1751
14	August Georg Emverius / Marggraf zu Baden	1706
17	Stanislaus Augustus / König in Polen	1731
18	Friedrich Heinrich / Königl. Prinz in Preussen	1726
19	Joh. Albrecht / Herz zu Dettingen /	1707
20	Carolus der III. König in Spanien	1716

Das 9te Buch der Geschichte  
mit 2te. Buchstaben.  
8te. Buchstaben der 3ten. Buchstaben. Buchstaben  
Buchstaben

Das 10te Buch der 3ten. Buchstaben.

Das 11te Buch der 3ten. Buchstaben.  
Buchstaben der 3ten. Buchstaben.

Das 12te Buch der 3ten. Buchstaben.  
Buchstaben der 3ten. Buchstaben.  
Buchstaben der 3ten. Buchstaben.



# Jenner hat 31. Tage. 3

114 gr. in 47 gr. 17 gr. 17 gr. 17 gr.  
 010 gr. 1 723 gr. 1 18 gr. 1

D. Auf. u. Unterg.

11	U. N.	4.°	Palet
12	6	0	6
13	7	19	5
14	8	40	9
15	9	59	14

⊙ Tagel. 8 ft 6 m. Nachtl. 15 ft. 54 m.

16	11	11	13°	Palet	Palet	Palet
17	U. N.	23				
18	0	35	16 <sup>1</sup>			
19	1	36	17 <sup>2</sup>			
20	2	43	28°			
21	3	45	24°	N.		
22	4	42	33			

⊙ Tagel. 8 ft. 18 m. Nachtl. 1 ft. 42 m.

23	5	32	27°	N. O.
24	6	18	20	
25	U. N.	22	N.	
26	5	21	20.	N. O.
27	6	23	21.	N. O.
28	7	7	20.	N.
29	8	29	21.	N.

⊙ Tagel. 8 ft. 34 m. Nachtl. 15 ft. 26 m.

30	9	31	20°	Nachtl.
31	10	34	14°	Palet
22	11	41	14 <sup>1</sup>	
23	U. N.	16	16°	Palet
24	0	49	14 <sup>2</sup>	
25	1	46	12	13.
26	3	6	13	13.

⊙ Tagel. 8 ft 52 m. Nachtl. 15 ft 8 m.

27	4	9	11°	Palet	9.°	Palet
28	5	7	14°		12 <sup>1</sup>	
29	6	0	18 <sup>1</sup>		13 <sup>2</sup>	
30	U. N.	22			17.	
31	5	48	12		17.	

	Ferdinand / Herzog von Parma	1751
24	Friedrich / König in Preußen	1742
	Gustav / Königl. Erb-Prinz in Schweden	1746
25	Nicolaus Leopold / Fürst von Salm-Salm	1701
28	Johann Georg / Prinz von Anhalt-Deßau	1748
	Friedrich / Kronprinz von Dänemark	1768
29	Christian der Siebende / König in Dänemark	
30	Franz Ludwig / Prinz von Sachsen-Gotha	1749
	Karl Ludwig / Landgraf von Hessen-Comburg	1745

Verbessertes | D | Vermuthlich | ☉ | ☉  
 Februarus. | 2. | Wetter. | Auf | Unt

Freyt.	1	Brigitta †	☉	sehr	7.27	4.11
Sonab	2	Mar. Rein	☉	kalt	7.25	4.11

Von dem Säemann, Luc. 8.

Sonnt	3	Geragefir.	☉	Blasus	7.23	4.17
Mont.	4	Veronica	☉	verän.	7.22	4.18
Dienst.	5	Agatha	☉	derlich	7.20	4.40
Mittw.	6	Dorothea	☉	☉ 11 n.	7.17	4.43
Doner.	7	Richard †	☉	Wind	7.17	4.41
Freyt.	8	Salomon	☉	und	7.15	4.45
Sonab	9	Apollonia	☉	Wolken.	7.14	4.46

Jesus verhönd. sein Leiden, Luc. 18.

Sonnt	10	Esti mibi	☉	Schlad	7.12	4.48
Mont.	11	Euphrosin	☉	☉ 8 kalt	7.10	4.50
Dienst.	12	Fastnacht	☉	Eulalia	7. 9	4.51
Mittw.	13	St. Hermit	☉	Castorus	7. 7	4.53
Doner.	14	Valentin	☉	☉ 6, 37 n.	7. 5	4.51
Freyt.	15	Faulinus	☉	stürmisch	7. 4	4.52
Sonab	16	Juliana	☉	Wetter	7. 2	4.53

Jesus wird versucht, Matth. 4.

Sonnt	17	Innocenz	☉	Constanti	7. 0	5. 0
Mont.	18	Concordia	☉	☉ 8	6.58	5.12
Dienst.	19	Susanna	☉	☉ 11	6.57	5. 3
Mittw.	20	Quatemb.	☉	Eucharis	6.55	5. 5
Doner.	21	Eleanora	☉	feucht	6.55	5. 7
Freyt.	22	Veter St †	☉	☉ 22 n.	7.52	5. 8
Sonab	23	Reinhard †	☉	kalt	8.52	5.10

Vom Cananäischen Weib, Matth. 15.

Catol. Evangel. Verkündung Christi, Mat. 17.

Sonnt	24	Reminis	☉	Matthias	6.48	5.12
Mont	25	Victorin	☉	hell und	6.46	5.14
Dienst.	26	Nestorius	☉	kalt	6.44	5.16
Mittw	27	Leander	☉	☉ 8	6.42	5.18
Doner	28	Renata	☉	Schnee.	6.40	5.20

3	Emanuel / Fürst von Liechtenstein	1698
4	Georg Friedrich / Prinz von Sachsen-Weinungen	1761
8	Ferdinand Wilhelm Ernst / Fürst von Solms	1721
11	Carolus Eugenius / Herzog zu Würtemberg. Stuttg.	1728
12	Anton Ernst / Prinz von Dettingen	1711
	Friedrich / Prinz von Hessen-Philippsthal	1727
13	Franz Joseph Carl / Großprinz von Toscana	1768
14	Carl Ludwlg / Pr. von Baden-Durlach	1755
15	Ludwig XV. König in Frankreich	1710
16	Leopold / Fürst von Wertheim	1714
	Wilhelm Anton / Bischof zu Voderboen	1707
	Adam Friedrich / Bischof zu Würzburg und Bamberg	1708

Am 15. ging ich auf die Fahrt

23. Hofmeister von dem Haupt  
von Potsdam auf die Reise

19. in d. B. Schreiber

15. 11. 18. 18.

Am 17. Hofmeister von dem  
Haupt von Potsdam  
auf die Reise

Am 22. Geburtstag von dem  
d. B. Schreiber

# Wetterwahrnehmungen

Tag	Ther. num.	Baro. num.	Wind	Wetter / Zustand
Jan 2 <sup>e</sup>	7 <sup>o</sup> fact.	17 <sup>o</sup>	W. N. W.	lang in Thierand
Jan 3 <sup>e</sup>	10 <sup>o</sup>	16 <sup>o</sup>	W. N. W.	lang in Thierand
Jan 4 <sup>e</sup>	12	16 <sup>o</sup>	W. N. W.	lang in Thierand
Jan 5 <sup>e</sup>	14	19	W. N. W.	lang in Thierand
Jan 6 <sup>e</sup>	18	20 <sup>o</sup>	N. O.	W. N. W.
Jan 7 <sup>e</sup>	24	24	W. N. W.	lang in Thierand
Jan 8 <sup>e</sup>	22	29	N. O.	lang in Thierand
Jan 9 <sup>e</sup>	25 <sup>o</sup>	29	W. N. W.	lang in Thierand
Jan 10 <sup>e</sup>	27			
Jan 11 <sup>e</sup>	19	12		
Jan 12 <sup>e</sup>	21	14	W. N. W.	lang in Thierand
Jan 13 <sup>e</sup>	21	15 <sup>o</sup>		
Jan 14 <sup>e</sup>	21	16		
Jan 15 <sup>e</sup>	19	16	W. N. W.	lang in Thierand
Jan 16 <sup>e</sup>	14 <sup>o</sup>	16	W. N. W.	lang in Thierand
Jan 17 <sup>e</sup>	11	20	W. N. W.	lang in Thierand
Jan 18 <sup>e</sup>	16	23 <sup>o</sup>	W. N. W.	lang in Thierand
Jan 19 <sup>e</sup>	15	23 <sup>o</sup>	W. N. W.	lang in Thierand
Jan 20 <sup>e</sup>	15	20 <sup>o</sup>	N. N. W.	lang in Thierand
Jan 21 <sup>e</sup>	10	19	W. N. W.	lang in Thierand
Jan 22 <sup>e</sup>	15	18 <sup>o</sup>	W. N. W.	lang in Thierand
Jan 23 <sup>e</sup>	12	18 <sup>o</sup>	N. O.	lang in Thierand
Jan 24 <sup>e</sup>	14	18		
Jan 25 <sup>e</sup>	15	17 <sup>o</sup>	W. N. W.	lang in Thierand
Jan 26 <sup>e</sup>	13	16 <sup>o</sup>		
Jan 27 <sup>e</sup>	9 <sup>o</sup>		W. N. W.	lang in Thierand
Jan 28 <sup>e</sup>	11	17 <sup>o</sup>	W. N. W.	lang in Thierand
Jan 29 <sup>e</sup>				

# Hornung hat 28. Tage. 5

♂ 12gr. i 14gr. in ♀ 15gr. i 17gr.  
 ♀ 12gr. in ♀ 11gr. i 13gr. 24gr. in ♀

☽ Auf- u. Unterg.

M. N.

1 | 7 23  
 2 | 8 42

☉ Tagel. 9ft. 14 m. Nachtl. 14 ft. 46 m

3 | 9 58  
 4 | 11 20  
 5 | M. N.  
 6 | 0 24  
 7 | 1 30  
 8 | 2 29  
 9 | 3 23

☉ Tagel. 9ft 36 m. Nachtl. 14 ft. 24 m.

10 | 4 9  
 11 | 4 49  
 12 | 5 23  
 13 | 5 52  
 14 | M. N.  
 15 | 6 17  
 16 | 7 20

☉ Tagel. 10ft. 0 m Nachtl. 14 ft. 0 m

17 | 8 25  
 18 | 9 20  
 19 | 10 35  
 20 | 11 44  
 21 | M. N.  
 22 | 0 51  
 23 | 1 53

☉ Tagel. 10ft. 24 m. Nachtl. 13ft 36 m.

24 | 2 52  
 25 | 3 45  
 26 | 4 30  
 27 | 5 7  
 28 | 5 39

17	Joh. Augustus / Prinz von Sachsen, Gotha	1704
	Carl Joseph Anton / Prinz von Anersberg	1740
	Franciscus Faberius / Königl. Prinz von Spanien	1757
21	Carl Albert / Erbpr. von Hohenlohe Schillingfürst	1742
24	Christian Friedrich Carl Alexander / Marggraf von Brandenburg Anspach /	1739
28	Stamund Christoph / Erzbischof von Salzburg /	1698
	Johann Baptist / Dr. von Anersberg	1743

# 6 MARTIUS.

Verheßer: **er** | D | Vermuthlichs **o** | **o**  
**Martius.** | **l.** | Wetter | **W.** | **W.**

Freyt.	1	Albinus	<b>6</b> <b>25</b> <b>11</b>	6.27	5.21
Sonab.	2	Simplicio	<b>l.</b> regnerigt	6.25	5.23
Jesus trieb einen Teufel aus / Luc. 11.					
Sonnt.	3	<b>3</b> <b>Deuli</b>	<b>l.</b> Rünigun.	6.23	5.27
Mont.	4	Abrianus	<b>l.</b> Schnee.	6.21	5.29
Dienst.	5	Friedrich	<b>l.</b> ansfreund	6.20	5.30
Mittw.	6	Ferdolius	<b>l.</b> <b>Milfaffen</b>	6.28	5.32
Doner.		Gelictar	<b>l.</b> lich.	6.26	5.34
Freyt.	8	Willemon	<b>l.</b> <b>7</b> <b>9</b> <b>3</b> <b>0</b>	6.24	5.36
Sonab.	9	40 Mittel	<b>l.</b> Wind u.	6.22	5.38

Jesus speist 5000. Mann, Job. 6.

Sonnt.	10	<b>4</b> <b>Edare</b>	<b>l.</b> Alexander	6.21	5.39
Mont.	11	Kasina	<b>l.</b> <b>8</b> <b>8</b> <b>8</b>	6.19	5.41
Dienst.	12	Grego <b>XII</b>	<b>l.</b> <b>8</b> <b>8</b> <b>8</b>	6.17	5.43
Mittw.	13	Ernestus	<b>l.</b> heller	6.15	5.45
Doner.	14	Zacharias	<b>l.</b> Hummel,	6.13	5.47
Freyt.	15	Christoph	<b>l.</b> <b>8</b> <b>8</b> <b>8</b>	6.11	5.49
Sonab.	16	Heribert	<b>l.</b> <b>20</b> , <b>20</b> , <b>11</b> .	6. 9	5.51

Die Juden wollen Jesum steinig. J. 8.

Sonnt.	17	<b>5</b> <b>Judica</b>	<b>l.</b> Gertraid	6. 7	5.53
Mont.	18	Anshelm	<b>l.</b> Sonnen	6. 1	5.52
Dienst.	19	<b>9</b> <b>Joselbus</b>	<b>l.</b> schein.	6. 2	5.52
Mittw.	20	Hubertus	<b>l.</b> <b>8</b> <b>8</b> <b>8</b>	6. 1	5.59
Doner.	21	Benedict	<b>l.</b> <b>O III V</b>	5.59	6. 1
Freyt.	22	ahmir	<b>l.</b> <b>8</b> <b>8</b> <b>8</b>	5.58	6. 2
Sonab.	23	Eberhard	<b>l.</b> <b>8</b> <b>8</b> <b>8</b>	5.56	6. 2

Christi Einzug zu Jerusalem / Mat. 24  
 Oder vom Heiligen Abendmahl. I

Sonnt.	24	<b>6</b> <b>Palmas</b>	<b>l.</b> Gabriel	5.54	6. 6
Mont.	25	<b>7</b> <b>Mardi</b>	<b>l.</b> <b>8</b> <b>8</b> <b>8</b>	5.5	6. 8
Dienst.	26	Emanuel	<b>l.</b> <b>8</b> <b>8</b> <b>8</b>	5.50	6. 10
Mittw.	27	Aupertus	<b>l.</b> O schein.	5.48	6. 12
Doner.	28	Erundann	<b>l.</b> Malwin	5.59	6. 14
Freyt.	29	Chayrent.	<b>l.</b> <b>XII</b> <b>8</b> <b>8</b> <b>8</b>	5.46	6. 16
Sonab.	30	Guido	<b>l.</b> <b>4</b> <b>20</b> <b>11</b>	5.41	6. 18

Auferstehung Christi, Marc. 16.

Sonnt.	31	<b>9</b> <b>Ostern</b>	<b>l.</b> Romang	5.22	6. 19
--------	----	------------------------	------------------	------	-------

- 7 Carolus Thornd / Kurfürst von Böhmen / 1714
- 8 Ernst Friedrich / Herzog von Sachsen / 1724
- 9 Ernst Wilhelm / Geh. Rath / 1748
- 10 Friedrich Carl / Prinz v. Holstein / 1767
- 11 Wilhelm / Prinz von Sachsen / 1701
- 12 Friedrich / Fürst von Württemberg / 1719
- 13 Joseph der Zweyte / Kaiser / 1743



# Wetterwahrnehmungen

Tag	Barometer	Thermometer	Wind	Wichtigste Bemerkung
1. 17 $\frac{1}{2}$	12 $\frac{1}{2}$	12	Ost	früh, regnerisch.
2. 17	12	-	-	Stille
3. 16	12	-	-	früh, O. Wind
4. 15	12	-	-	wolkig.
5. 14	12	-	-	Ula, O. Wind, allerd. Regen
6. 10 $\frac{1}{2}$	10 $\frac{1}{2}$	12	Süd	früh, regnerisch
7. 10 $\frac{1}{2}$	12	-	-	früh, O. Wind
8. 10 $\frac{1}{2}$	12	-	-	früh, O. Wind
9. 11	12	-	-	früh, O. Wind
10. 11	16	-	-	früh, O. Wind
11. 12 $\frac{1}{2}$	15	-	-	früh, O. Wind
12. 16 $\frac{1}{2}$	12 $\frac{1}{2}$	-	-	-
13. 18 $\frac{1}{2}$	9 $\frac{1}{2}$	-	-	früh, regnerisch.
14. 16	8	-	-	früh, regnerisch, allerd. Regen
15. 14	6	-	-	früh, regnerisch, allerd. Regen
16. 14	5	-	-	-
17. 15 $\frac{1}{2}$	8	-	-	früh, regnerisch.
18. 17 $\frac{1}{2}$	8-10	-	Ost	früh, O. Wind
19. 18	10	-	-	wolkig.
20. 19	11	-	-	früh, O. Wind
21. 18 $\frac{1}{2}$	7	-	-	früh, O. Wind
22. 17	15 $\frac{1}{2}$	-	N.O.	früh, O. Wind
23. 15 $\frac{1}{2}$	15	-	Nord	O. Wind
24. 13 $\frac{1}{2}$	7.0	-	-	früh, O. Wind
25. 13	18	-	Süd	O. Wind, allerd. Regen
26. 13	20	-	N.O.	früh, O. Wind
27. 12 $\frac{1}{2}$	20 $\frac{1}{2}$	-	Nord	früh, O. Wind
28. 15	23	-	Nord	früh, O. Wind
29. 16	23	-	Nord	früh, O. Wind
30. 17	20	-	Ost	früh, O. Wind
31. 18	20	-	N.O.	früh, O. Wind

# Merz hat 31. Tage. 73

h 10 gr. i ~~17~~ 24 19 gr. i 2 22 gr. i ~~17~~  
 © 10 gr. in ~~17~~ 25 gr. in 2 13 gr. i ~~17~~

D. Auf. u. Unterg.	
U. B.	
1	U. N.
2	7 43
<b>© Tagel. 10 ft. 54 m. Nachtel. 13 ft. 6 m.</b>	
3	8 50
4	10 6
5	11 24
6	U. B.
7	0 18
8	1 19
9	2 8
<b>© Tagel. 11 ft. 18 m. Nachtel. 12 ft. 42 m.</b>	
10	2 51
11	3 30
12	3 59
13	4 26
14	4 49
15	5 12
16	U. N.
<b>© Tagel. 11 ft. 40 m. Nachtel. 12 ft. 14 m.</b>	
17	7 26
18	8 34
19	9 41
20	10 47
21	11 51
22	U. B.
23	0 51
<b>© Tagel. 12 ft. 12 m. Nachtel. 11 ft. 48 m.</b>	
24	1 44
25	1 30
26	3 10
27	3 44
28	4 15
29	4 44
30	U. N.
<b>© Tagel. 12 ft. 38 m. Nachtel. 11 ft. 22 m.</b>	
31	7 48

- 15 Christian August/Erz; von HohenloheLangenburg 1768  
 20 August / de. von Alvensleben 1747  
 21 Joseph Benedikt / Fürst von Hohenlohe 1728  
 22 Alexander Ferdinand / Fürst von Loun zu Paris 1704  
 27 Christian Albrecht / Fürst hohenthor Langenburg 1716  
 28 Maximilian Joseph / Churfürst in Bayern 1737

Verbessertter **Aprilis.** | D | Vermutlichs | ☉ | ☉  
 L. | Wetter. | Auf | Unt.

Mo.	1	<b>Ostermon</b>	☿	Theodora	5.29	6.21
Dienst	2	<b>Osterdins</b>	♁	Theodosia	5.28	6.22
Mittw	3	Darius	♁	Wind und	5.26	6.24
Do. er	4	Ambrosij	♁	Regen.	5.24	6.26
Freyt.	5	Maximus	♁	Fühl.	5.22	6.28
Sonab.	6	Jrenäus	♁	<b>☉ ☉ ☉</b>	5.20	6.30

Jesus tritt mitten ein, Job. 20.

Sonnt	7	<b>Quasimo</b>	♁	Caesario C	5.29	6.31
Mont.	8	Apollonij	♁	schön.	5.27	6.33
Dienst.	9	Bogislav	♁	gewölkt.	5.25	6.35
Mittw.	10	Daniel	♁	Sonnen.	5.23	6.37
Doner.	11	Julius	♁	<b>☉ ☉ ☉</b>	5.21	6.39
Freyt.	12	Eustorgij	♁	<b>☉ ☉ ☉</b>	5.19	6.41
Sonab	13	Barthelemy	♁	schell.	5.17	6.43

Vom guten Hirten und Mieling, J. 10

Sonnt	14	<b>Mis. Do</b>	♁	XIV Eibu	5.26	6.14
Mont.	15	Olmann	♁	☉ 26. v.	5.24	6.16
Dienst	16	Aaron	♁	windigt.	5.22	6.18
Mittw.	17	Rudolph	♁	Regen,	5.20	6.20
Doner.	18	Valerian	♁	u. Wind.	5.18	6.22
Freyt.	19	Hermoge	♁	fruchtbar	5.17	6.23
Sonab.	20	Sulstius	♁	<b>☉ ☉ ☉</b>	5.15	6.25

Über ein Kleines, so werdet, Job. 16

Sonnt	21	<b>Jubilate</b>	♁	Adolarig	5.13	6.57
Mont.	22	Georg	♁	17/40. v.	5.12	6.58
Dienst.	23	Georg	♁	Sturm	5.10	7.0
Mittw.	24	Albertus	♁	Winde	4.58	7.2
Doner.	25	Marcus	♁	mit	4.56	7.4
Freyt.	26	Cletus	♁	Regen	4.55	7.5
Sonab	27	Anastasi	♁	güßell.	4.53	7.7

Christi Hingang zum Vatter, Job. 16

Sonnt	28	<b>Quintin</b>	♁	Vitalis	4.51	7.9
Mont.	29	Sibilla	♁	<b>☉ ☉ ☉</b>	4.50	7.0
Dienst.	30	Eutropij	♁	warm.	4.48	7.12

- 5 Friedrich Carl Ferdin. Prinz v. Braunsch. Bebern 1719  
 Friedrich Wilhelm/ Bischoff zu Hildesheim 1727  
 6 Friedr. Christian/ Herzog zu Holstein/ Augustsburg/ 1721  
 11 Anton von Padua/ Prinz von Schwarzzenberg 1764  
 12 Vincent Franz de Paula/ Herzog zu Bayern 1723

210<sup>2</sup> H. Kugathion auf Schwamm  
in Formen an Waggern  
211<sup>2</sup> Mr. Courton & H. Monat angelang  
zu lang auf dem College zu...

212<sup>2</sup> In einem Kasten auf dem  
Königlichen Hofe zu lang...

213<sup>2</sup> In einem Kasten zu...

214<sup>2</sup> In einem Kasten zu...

# Wetterwagmessen

Tag	Therm. Bar. in metr	Wind	and. anderer Zustand
1. d. 16. d. 20 <sup>o</sup>		N.	Offen
2. d. -	-	S. u. O.	Wolkig
3. d. 10.	19.	Süd.	fast ganz klar; Etwas
4. d. -	-	-	Offen
5. d. -	-	N. N.	-
6. d. 7.	17.	W.	Staub
7. d. 15.	19.	Ost.	rauf, sehr Wind.
8. d. 18.	19.	St.	Offen mit Offen
9. d. 10.	17 <sup>1</sup> / <sub>2</sub>	W. u. S.	-
10. d. 9.	17.	W. u. S.	-
11. d. 10.	17.	N. N.	-
12. d. 7.	17 <sup>1</sup> / <sub>2</sub>	O. u. S.	-
13. d. 9.	16.	Süd.	Wolkig, unklar, ganz Mittern.
14. d. 8.	16.	S. N.	-
15. d. 7.	14.	Süd.	Wolkig, klar
16. d. 14.	-	-	ganz klar
17. d. 8.	16.	-	rauf
18. d. 13 <sup>1</sup> / <sub>2</sub> .	17 <sup>1</sup> / <sub>2</sub>	O. u. N.	Wolkig, and. d. Ab. klar
19. d. 12.	18.	N.	Staub in unklar.
20. d. 10.	18.	N. N.	Staub in rauf.
21. d. 10.	18.	W. u. S.	rauf Staub
22. d. 7 <sup>1</sup> / <sub>2</sub> .	18.	N. N.	rauf so, rauf: Ost
23. d. 8 <sup>1</sup> / <sub>2</sub> .	17.	S. S.	Offen
24. d. 2 <sup>1</sup> / <sub>2</sub> .	16 <sup>1</sup> / <sub>2</sub>	-	fast ganz klar aber: Off.
25. d. 5.	14.	-	rauf wolkig
26. d. 6.	16 <sup>1</sup> / <sub>2</sub>	N. N.	Wolkig
27. d. 10.	19 <sup>1</sup> / <sub>2</sub>	-	Wolkig
28. d. 7.	20.	N. N.	Wolkig Offen
29. d. 4 <sup>9</sup> / <sub>10</sub> .	17 <sup>1</sup> / <sub>2</sub>	Ost.	Offen, rauf, Wind
30. d. 7.	15 <sup>1</sup> / <sub>2</sub>	-	Staub, unklar, klar

April hat 30. Tage. 9

♂ 9 gr. in ♂ 24 gr. in ♀ 6 gr. in ♂  
 ♂ 11 gr. in ♀ 25 gr. in ♀ 25 gr. in ♂

U. N. u. Unter g.  
 U. N.

1	9	2
2	10	12
3	11	15
4	U. N.	
5	0	9
6	0	55

⊙ Tagel. 13 st. 2 m. Nachtl. 10 st. 58 m.

7	1	30
8	2	7
9	2	35
10	3	1
11	3	23
12	3	46
13	4	10

⊙ Tagel. 13 st. 28 m. Nachtl. 10 st. 32 m.

14	4	34
15	U. N.	
16	8	47
17	9	52
18	10	54
19	11	49
20	U. N.	

⊙ Tagel. 13 st. 54 m. Nachtl. 10 st. 6 m.

21	0	37
22	1	18
23	1	53
24	2	17
25	2	50
26	3	21
27	3	49

⊙ Tagel. 14 st. 18 m. Nachtl. 9 st. 42 m.

28	4	18
29	U. N.	
30	9	3

22	Albert / Prinz von Anhalt-Deffau	1750
23	Franz Ulrich / Fürst von Rindeln	1726
	Friedrich August / Pr. von Nassau-Usingen	1738
25	Friedrich / Herzog von Sachsen-Weimar	1699
27	Carolus Emanuel Victor / König von Sardinien	1701
	Ferdinand Philipp Joseph / Fürst von Lobkowitz	1724
	Carol. Maxim. Phil. Fürst von Dietrichstein	1704
	Friedrich / Erbp. von Sachsen-Hildburghausen	1763

Verbessertes Majus.		D E.	Vermutliches Wetter.	☉ Auf.	☉ Unt.
Wittw.	1 Phil Jacob		Waldburg	4.46	7.14
Doner.	2 Sign. XV		träbes	4.45	7.15
Freyt.	3 + Erandun		Regen	4.43	7.17
Sonab	4 Florianus		Wetter.	4.41	7.19

So ihr den Vater etwas bitten, zc. J. 16

Sonnt	5 Rogatef	W.	Gotthard	4.40	7.20
Mont.	6 Dietrich	☉	8, 8 II.	4.38	7.22
Dienst.	7 Gottfried	☉	ange	4.37	7.23
Wittw.	8 Stanislas	☉	nehm	4.35	7.25
Doner.	9 Himmelfa	☉	Job	4.33	7.27
Freyt.	10 Gordian	☉	veränder.	4.32	7.28
Sonab	11 Klement	☉	lich.	4.31	7.29

Wann der Tröster kommen, zc. J. 15. 16.

Sonnt	12 Exaudi	☉	Manera i	4.30	7.30
Mont.	13 Servatius	☉	blüht	4.29	7.31
Dienst.	14 Christian	☉	3, 5 in. un-	4.28	7.30
Wittw.	15 Sophia	☉	Acht. ☉ fünf	4.26	7.34
Doner.	16 Peregrin	☉	fruchtbar	4.25	7.35
Freyt.	17 Corpetus	☉	Regen	4.23	7.37
Sonab	18 Liborius	☉	Wetter.	4.22	7.38

Wer mich liebet, der wird zc. Joh. 14.

Sonnt	19 Pfingstfest	☉	Potentia	4.21	7.39
Mont.	20 Pfingstino.	☉	Athanas	4.19	7.41
Dienst.	21 Pfingstbin	☉	10, II. ☉ III	4.18	7.42
Wittw.	22 Quatember	☉	Haena	4.17	7.43
Doner.	23 Desideris	☉	hell und	4.15	7.44
Freyt.	24 S. J. XVI	☉	schön.	4.14	7.46
Sonab	25 Urbanus	☉	wüdig,	4.13	7.47

Vom Gesoräch Niedem mit Jesu Joh. 3.

1. nach d. h. was gesehen aller Gewalt. Matth. 28.

Sonnt	26 Trinitatis	☉	Beda	4.12	7.48
Mont.	27 Eutanas	☉	warm,	4.11	7.49
Dienst.	28 Wilhelm	☉	2, 8 II	4.10	7.50
Wittw.	29 Manilius	☉	Donner	4.9	7.51
Doner.	30 Wigand	☉	Kronleihn.	4.8	7.51
Freyt.	31 Petronella	☉	Lund Bliz.	4.7	7.50

2	Sabarina die Zweite / Königin von Neapel	1729
3	Leopoldus / Groß-herzog von Toscana u.	1747
4	Adolph Friedrich / Herzog zu Mecklenburg-Strelitz	1738
5	Georg / Prinz von Kalbra	1747
6	Ferdinand Joseph Joh. Bap. Prinz von Toscana	1762
7	Carol. Bor. Kaiser von Rußland	1729
8	Joseph / Herzog von Sachsen-Coburg	1747
9	Gabriel / Königl. Spanischer Infant	1792
10	Maria Theresia / vertribete Kön. Kaiserin und Königin von Ungarn und Böhmen u. u.	1717
11	Maximilian Friedrich / Churfürst zu Cöln	1708
12	Adolph Friedrich König in Schweden	1719



# Wetter u. abnehm. min. gen.

Tag	Ther. Baro.	Wind	W. Par. l. u. w.
1. 7. 7. 15 1/2	N. W. 1/2	W. 1/2	W. 1/2
2. 5. 16 0	N. W.	W. 1/2	W. 1/2
3. 0. 19 20	N. W.	W. 1/2	W. 1/2
4. 8. 20	N. W.	W. 1/2	W. 1/2
5. 0. 20	N. W.	W. 1/2	W. 1/2
6. 2. 18 1/2	N. W.	W. 1/2	W. 1/2
7. 2. 17	N. W.	W. 1/2	W. 1/2
8. 0. 17	N. W.	W. 1/2	W. 1/2
9. 4. 17	N. W.	W. 1/2	W. 1/2
10. 4. 17 1/2	N. W.	W. 1/2	W. 1/2
11. 13. 18	N. W.	W. 1/2	W. 1/2
12. 12. 18	N. W.	W. 1/2	W. 1/2
13. 7. 17 1/2	N. W.	W. 1/2	W. 1/2
14. 4. 17	N. W.	W. 1/2	W. 1/2
15. 2. 17	N. W.	W. 1/2	W. 1/2
16. 0. 17	N. W.	W. 1/2	W. 1/2
17. 3. 18 1/2	N. W.	W. 1/2	W. 1/2
18. 0. 18 1/2	N. W.	W. 1/2	W. 1/2
19. 10. 18 1/2	N. W.	W. 1/2	W. 1/2
20. 4. 16 1/2	N. W.	W. 1/2	W. 1/2
21. 3. 17	N. W.	W. 1/2	W. 1/2
22. 1/2. 17 1/2	N. W.	W. 1/2	W. 1/2
23. 2. 18	N. W.	W. 1/2	W. 1/2
24. 3. 18	N. W.	W. 1/2	W. 1/2
25. 2. 21	N. W.	W. 1/2	W. 1/2
26. 4. 20 1/2	N. W.	W. 1/2	W. 1/2
27. 10. 19	N. W.	W. 1/2	W. 1/2
28. 8. 19	N. W.	W. 1/2	W. 1/2
29. 12. 18 1/2	N. W.	W. 1/2	W. 1/2
30. 10. 18 1/2	N. W.	W. 1/2	W. 1/2
31. 4. 16	N. W.	W. 1/2	W. 1/2

1. 7. 7. 15 1/2 N. W. 1/2 W. 1/2 W. 1/2  
 2. 5. 16 0 N. W. W. 1/2 W. 1/2  
 3. 0. 19 20 N. W. W. 1/2 W. 1/2  
 4. 8. 20 N. W. W. 1/2 W. 1/2  
 5. 0. 20 N. W. W. 1/2 W. 1/2  
 6. 2. 18 1/2 N. W. W. 1/2 W. 1/2  
 7. 2. 17 N. W. W. 1/2 W. 1/2  
 8. 0. 17 N. W. W. 1/2 W. 1/2  
 9. 4. 17 N. W. W. 1/2 W. 1/2  
 10. 4. 17 1/2 N. W. W. 1/2 W. 1/2  
 11. 13. 18 N. W. W. 1/2 W. 1/2  
 12. 12. 18 N. W. W. 1/2 W. 1/2  
 13. 7. 17 1/2 N. W. W. 1/2 W. 1/2  
 14. 4. 17 N. W. W. 1/2 W. 1/2  
 15. 2. 17 N. W. W. 1/2 W. 1/2  
 16. 0. 17 N. W. W. 1/2 W. 1/2  
 17. 3. 18 1/2 N. W. W. 1/2 W. 1/2  
 18. 0. 18 1/2 N. W. W. 1/2 W. 1/2  
 19. 10. 18 1/2 N. W. W. 1/2 W. 1/2  
 20. 4. 16 1/2 N. W. W. 1/2 W. 1/2  
 21. 3. 17 N. W. W. 1/2 W. 1/2  
 22. 1/2. 17 1/2 N. W. W. 1/2 W. 1/2  
 23. 2. 18 N. W. W. 1/2 W. 1/2  
 24. 3. 18 N. W. W. 1/2 W. 1/2  
 25. 2. 21 N. W. W. 1/2 W. 1/2  
 26. 4. 20 1/2 N. W. W. 1/2 W. 1/2  
 27. 10. 19 N. W. W. 1/2 W. 1/2  
 28. 8. 19 N. W. W. 1/2 W. 1/2  
 29. 12. 18 1/2 N. W. W. 1/2 W. 1/2  
 30. 10. 18 1/2 N. W. W. 1/2 W. 1/2  
 31. 4. 16 N. W. W. 1/2 W. 1/2

# May hat 31. Tage. II

79 gr. 187 27 gr. in 2 21 gr. 18  
 0 0 gr. in 2 28 gr. 18 25 gr. 18

## Auf- u. Unterg.

M. N.

1	10	2
2	10	52
3	11	16
4	M. N.	

## ☉ Tagel. 14 fl. 40 m. Nachtl. 9 fl. 0 m.

5	0	11
6	0	42
7	1	8
8	1	31
9	1	54
10	2	18
11	2	41

## ☉ Tagel. 15 fl. 0 m. Nachtl. 9 fl. 0 m.

12	3	4
13	3	33
14	M. N.	
15	8	48
16	9	45
17	10	38
18	11	21

## ☉ Tagel. 15 fl. 18 m. Nachtl. 8 fl. 42 m.

19	11	58
20	M. N.	
21	0	38
22	0	58
23	1	12
24	1	53
25	2	22

## ☉ Tagel. 15 fl. 36 m. Nachtl. 8 fl. 24 m.

26	2	51
27	3	26
28	M. N.	
29	8	24
30	9	30
31	10	9

- 16 Herz Carl von Erbohring von Wilsch-Ehrenburg 1729
- 17 Wilhelm v. Volch/Dr. von Braunsch. Wolfenbüttel 1735
- 18 Johann Adolph/ Prinz von Sachsen-Weimar 1721
- 19 Major Wilhelmus, Prinz von Wilsch-Schwarzburg 1744
- 20 August Ferdinand, Königl. Prinz in Preussen 1730
- 21 Ludw. Friedr. Carl/Fürst zu Hohenlohe-Schillingen 1723
- 22 Konstantin v. Konegri von Dessau-Weißenfels 1710
- 23 Joseph Friedrich/Fürst von Hohenollern-Sigmaringen 1704
- 24 Johann Walfg. von Wilsch-Schwarzburg 1698
- 25 Carl Emanuel Herzog von Württemberg 1731

• Verbessert. | D | Vermutlich | ☉ | ☉  
 Junius. | E. | Wetter. | Auf | Unt.

Sonab | 1 Nicomede | Fruchtbar | 4. 6 | 7. 54

Vom dem reichen Mann, Luc. 16.

2. Vom großen Abendmahl, Luc. 14.

Sonnt	2	Trinitat.	☉	Marquar	4. 6	7. 54
Mont.	3	Erasmus	☉	Wetter	4. 5	7. 55
Dienst	4	Carpasius	☉	Regen	4. 4	7. 56
Mittw.	5	Bonifaciu	☉	C 1, 43 n	4. 3	7. 57
Doner.	6	Benignus	☉	sehr	4. 3	7. 57
Freit.	7	Luceria	☉	warne	4. 2	7. 58
Sonab	8	Medardar	☉	Regen	4. 2	7. 58

Vom großen Abendmahl, Luc. 14.

3. Vom verlobten Schaaf, Luc. 15.

Sonnt	9	Primus	☉	güsse.	4. 1	7. 59
Mont.	10	Onophri9	☉	hell und	4. 1	7. 59
Dienst.	11	Barnabas	☉	trocken.	4. 1	7. 59
Mittw.	12	Basilides	☉	warm	4. 0	8. 0
Doner.	13	Tobias	☉	☉ 1, 33 v.	4. 0	8. 0
Freit.	14	Helisäus	☉	Sonnen.	3. 59	8. 1
Sonab	15	Vitus	☉	schein	3. 59	8. 1

Vom Verlobten Schaaf, Luc. 15.

4. Vom großen Fischen Petri, Luc. 5.

Sonnt	16	Justina	☉	☉ ☉ ☉	3. 59	8. 1
Mont.	17	Wolfgang	☉	Reisende	3. 59	8. 1
Dienst.	18	Arnolphus	☉	Gewitter	3. 59	8. 1
Mittw.	19	Gervasius	☉	☉ 15, 27 n	3. 58	8. 2
Doner	20	Silverius	☉	angnehm	3. 58	8. 2
Freit.	21	Albanus	☉	☉ ☉ ☉	3. 58	8. 2
Sonab	22	Agatius	☉	☉ ☉ ☉	3. 58	8. 2

Seyd barmherzig, 2c. Luc. 6.

5. Obarkäer Beseßiget, Marc. 5.

Sonnt	23	Basilis	☉	langster	3. 58	8. 2
Mont.	24	Job. Auf	☉	☉ ☉ Tag	3. 59	8. 2
Dienst	25	Elogius	☉	☉ ☉ ☉	3. 59	8. 2
Mittw.	26	Jeremias	☉	schwüle	3. 58	8. 1
Doner	27	Philippa	☉	☉ 21, 47 n	3. 58	8. 1
Freit.	28	Leo/Josu	☉	Luft.	3. 59	8. 1
Sonab	29	Peter Paul	☉	Hagel	3. 59	8. 1

Vom großen Fischen Petri, Luc. 5.

6. Jesus speiset 4000. Mann/ Marc. 8.

Sonnt	30	Pauli	☉	Wetter.	3. 59	8. 1
-------	----	-------	---	---------	-------	------

- 2 Ferdinand Carl Anton/ Kurfürst. Prinz 1754
- 3 Carl Anselm/ Erb. Prinz von Tour und Taxis 1733
- 4 Georg Wilhelm/ Prinz von Hessen: Cassel 1743
- 5 Georg der Dritte/ König in Engell. u. Schottl. v. Hanov. 1738
- 6 Joseph Emanuel/ König in Portugal 1714
- 7 Franciscus Adolphus/ Pr. von Anhalt: Schaumburg/ 1724
- 10 Ernst Ferd. Carl/ Herzog zu Sachsen: Coburg/ 1737
- Friedrich Ludwig/ Pr. von Hessen: Darmstadt 1759



# Wetterabrechnungen,

Tag	H.	Ther. Bar.	Wind	Witterungs Zustand
17	7	4. w. 18 $\frac{1}{2}$	D. N.	wolkig mit Regen
18	7	6. w. 17	-	-
19	7	2. P. 19	N. N.	regnet
20	6	3 - 20	-	stark bewölkt
21	10. P. 18	10 $\frac{1}{2}$	-	-
22	6. P. 18	10 $\frac{1}{2}$	N. N.	stark
23	7. P. 0 - 24	16	N. N.	stark
24	7. P. 7 $\frac{1}{2}$ 15	15	N. N.	stark
25	7. P. 12 - 17	17	-	stark
26	6 - 6 - 38	18	N. N.	stark
27	7 - 19 - 41	17	N. N.	stark
28	7. 31 - 44	16	Ost	-
29	7 $\frac{1}{4}$ - 23 $\frac{1}{2}$	14	Wind	stark
30	7 - 20	16	-	stark
31	6 $\frac{1}{2}$ - 19	15 $\frac{1}{2}$	N.	stark
1	7 - 18	15	P. O.	stark
2	7 - 10	7 $\frac{1}{2}$	N. N.	stark
3	7 $\frac{1}{2}$ - 12 $\frac{1}{2}$	7	Wind	stark
4	6. P. 15 $\frac{1}{2}$	15	P. O.	stark
5	7. P. 12 $\frac{1}{2}$ 13	13	N. N.	stark
6	7. P. 12 $\frac{1}{2}$ 14 $\frac{1}{2}$	14 $\frac{1}{2}$	N. N.	stark
7	10 $\frac{1}{2}$ P. 15	15	Wind	stark
8	7 $\frac{1}{2}$ - 9 $\frac{1}{2}$ P. 15	15	N. N.	stark
9	7. 3 $\frac{1}{2}$ P. 14 $\frac{1}{2}$	14 $\frac{1}{2}$	N. N.	stark
10	7 - 1 - 15	15	Wind	stark
11	7 $\frac{1}{2}$ - 14 $\frac{1}{2}$	15 $\frac{1}{2}$	N. N.	stark
12	7 - 18	16 $\frac{1}{2}$	N. N.	stark
13	7 - 10 $\frac{1}{2}$	15 $\frac{1}{2}$	N.	stark
14	7 - 17	11	P.	stark
15	7 $\frac{1}{2}$ - 10 $\frac{1}{2}$	16	N. N.	stark
16	7 $\frac{1}{2}$ - 10 $\frac{1}{2}$	16	N. N.	stark
17	7 $\frac{1}{2}$ - 12 $\frac{1}{2}$	12 $\frac{1}{2}$	-	stark

# Brachmonat hat 30 Tage. 13

Hiige. in  $\text{M}^{\text{A}}$  427gr. in  $\text{B}$  28gr. in  $\text{M}^{\text{C}}$   
 ☉ 10 gr. i  $\text{M}^{\text{A}}$  24 gr. i  $\text{M}^{\text{B}}$  24 gr. i  $\text{M}^{\text{C}}$

☽ Auf- u. Unterg.

U. N.

1 10 41

☉ Tagel. 15 ft. 48 m. Nachtl. 8 ft. 12 m.

2 11 9  
 3 11 34  
 4 11 57  
 5 U. N.  
 6 0 17  
 7 0 40  
 8 1 4

☉ Tagel. 15 ft. 58 m. Nachtl. 8 ft. 2 m.

9 1 29  
 10 1 52  
 11 2 39  
 12 3 26  
 13 U. N.  
 14 9 18  
 15 9 54

☉ Tagel. 16 ft. 2 m. Nachtl. 7 ft. 58 m.

16 10 28  
 17 10 58  
 18 11 25  
 19 11 52  
 20 U. N.  
 21 0 20  
 22 0 50

☉ Tagel. 16 ft. 4 m. Nachtl. 7 ft. 56 m.

23 1 22  
 24 2 0  
 25 2 43  
 26 1 34  
 27 U. N.  
 28 8 36  
 29 9 6

☉ Tagel. 16 ft. 2 m. Nachtl. 7 ft. 58 m.

30 9 31

12	Alexius Ketzlerich / Vr. von Anhalt-Bernburg	1767
13	Philipp Anton / Herzog von Calabrien	1747
14	Ludwig / Prinz von Hessen-Darmstadt	1753
21	Benedict Moritz Maria / Kön. Sardinischer Prinz	1741
20	Anton Alloysius Mainrad / Vr. von Hohenloere- Starnberg	1762
24	Christian Günther / Fürst von Schwarzb. Sanderth.	1736
26	Alexor Amadeus / Eron-Prinz von Sardinien / Carl Nic. Alexander Bischof zu Lütrich	1726 1716

Verbessertes | Vermuthliches | ☉ ☽  
 Julius. | e. | Wetter. | Auf Unt

Mont.	1	Osobald	☉	Bliz und	4. 8	7. 0
Dienst	2	Marxheim	☽	Donner	4. 8	7. 0
Mittw.	3	Cornelius	☉	☉	4. 8	7. 10
Doner.	4	Alexius	☽	hell und	4. 8	7. 59
Freit.	5	Demetriy	☉	☉ 57 46	4. 8	7. 58
Sonab	6	Eliaz	☽	trocken.	4. 8	7. 57

## Pharisäer Gerechtigkeit, Mat. 5.

7. Vom falschen Propheten, Mathe 7.

Sonnt	7	Wilibald	☉	unbe-	4. 8	7. 57
Mont.	8	Ailianus	☽	ständig.	4. 8	7. 56
Dienst	9	Cucillus	☉	☉	4. 8	7. 56
Mittw.	10	Jacobina	☽	Sonnen.	4. 8	7. 55
Doner.	11	Philus	☉	sehen.	4. 8	7. 55
Freit.	12	Heinrich	☽	☉ 9, 29	4. 8	7. 54
Sonab	13	Margaret	☉	Regen	4. 8	7. 53

## Jesus speiset 4000. Mann / Marc. 8.

8. Vom ungerechten Haushalter, Luc. 16.

Sonnt	14	Bonabe	☉	☉	4. 8	7. 52
Mont.	15	Aust. Th.	☽	☉	4. 9	7. 51
Dienst	16	Ruth	☉	warm	4. 10	7. 50
Mittw.	17	Alexius	☽	im t stars	4. 11	7. 49
Doner.	18	Marcus	☉	☉ 11, 44	4. 11	7. 48
Freit.	19	Kirffina	☽	ten Ge.	4. 11	7. 47
Sonab	20	Elias	☉	witern.	4. 11	7. 46

## Von falschen Propheten, Mathe 7.

9. Von der Bestürzung Jerusalems, Luc. 19.

Sonnt	21	Praxedis	☉	☉	4. 16	7. 44
Mont.	22	Maz. Mag	☽	unbestän-	4. 17	7. 43
Dienst	23	Apollinar	☉	☉ Hund	4. 18	7. 42
Mittw.	24	Christina	☽	☉	4. 19	7. 41
Doner.	25	Jacobus	☉	dig	4. 21	7. 39
Freit.	26	Anna	☽	☉ 4, 42	4. 21	7. 39
Sonab	27	Martha	☉	Wetter.	4. 23	7. 37

## Vom ungerechten Haushalter / Luc. 16.

10. Vom Pharisäer und Sacer, Luc. 18.

Sonnt	28	Barthol	☉	Bliz und	4. 24	7. 6
Mont.	29	Beatrix	☽	Donner,	4. 25	7. 4
Dienst	30	Abdon	☉	Wind, u.	4. 26	7. 33
Mittw.	31	Thrasibul	☽	Regen.	4. 28	7. 32

2	Franciscus Maria / Herzog von Modena	1698
5	Don Pietro / Infant von Portogall	1717
21	Georg Wilhelm / Prinz von Hessen, Darmstadt	1728
	Ulbertus August. Mauriz Herzog zu Sachsen Teschen	1738
23	Carl Christian Joseph / Kon. Prinz von Pohlen / Herzog von Curland / s.	1748

Am 4<sup>ten</sup> März um 3/4 auf 3 die Linsen gebogen

Am 8<sup>ten</sup> wird die große Kasse die  
Linsen mit der Linsen zugewandt.

Am 16<sup>ten</sup> abgesehen von  
Am 17<sup>ten</sup> die Linsen zugewandt

Am 28<sup>ten</sup> wurde die Linsen für  
die große Kasse, 12 Tage  
klein Linsen,

Am 29. abgesehen von die große  
Linsen,

Am 30. wurde die Linsen für die  
Linsen zugewandt.

1776

Wetterwahrnehmungen

Tag	Wind	Barometer	Thermometer	Wetter	andere Bemerkungen
11 <sup>z</sup>	1/2 N.	30.00	15	N. N. W.	sonnig
12 <sup>z</sup>	"	30.00	14	N. N. W.	wolkig im 8. U. d. g.
13 <sup>z</sup>	7	12	14	N. N. W.	unwetterhaft
14 <sup>z</sup>	6 1/2	10.12	14	N. N. W.	sonnig
15 <sup>z</sup>	7 1/2	3 1/2	15 1/2	N. N. W.	wolkig
16 <sup>z</sup>	6 1/2	3	15 1/2	N. N. W.	sonnig
17 <sup>z</sup>	"	1. Pall	"	N. N. W.	sonnig
18 <sup>z</sup>	7	2 1/2 W.	16	N. N. W.	sonnig
19 <sup>z</sup>	7	9. W.	15 1/2	N. N. W.	sonnig
20 <sup>z</sup>	7	15	14	N. N. W.	sonnig
21 <sup>z</sup>	6	9	15	"	sonnig
22 <sup>z</sup>	7	18.00	15	"	sonnig
23 <sup>z</sup>	7	9 1/2	14 1/2	N. N. W.	sonnig
24 <sup>z</sup>	7	13	18	N. N. W.	sonnig
25 <sup>z</sup>	7	8	18 1/2	"	sonnig
26 <sup>z</sup>	7	14	18 1/2	N. N. W.	sonnig
27 <sup>z</sup>	7	"	18	N. N. W.	sonnig
28 <sup>z</sup>	11. 11.	40	"	"	"
29 <sup>z</sup>	7	24	16	N. N. W.	sonnig
30 <sup>z</sup>	2. 11.	43	15	"	"
1 <sup>z</sup>	7. 4.	17 1/2	11	N. N. W.	sonnig
2 <sup>z</sup>	unw. f. d. g.	22	10	"	"
3 <sup>z</sup>	6 1/2	11.00	12	N. N. W.	sonnig
4 <sup>z</sup>	7	3	15 1/2	N. N. W.	sonnig
5 <sup>z</sup>	7	4	17	N. N. W.	sonnig
6 <sup>z</sup>	7	11	17	N. N. W.	sonnig
7 <sup>z</sup>	7	11	19	N. N. W.	sonnig
8 <sup>z</sup>	7	9	17 1/2	N. N. W.	sonnig
9 <sup>z</sup>	7 1/4	18	14 1/2	N. N. W.	sonnig
10 <sup>z</sup>	7	9 1/2	12	N. N. W.	sonnig
11 <sup>z</sup>	7	18	15	"	sonnig
12 <sup>z</sup>	7	10	18 1/2	N. N. W.	sonnig
13 <sup>z</sup>	6	1	17	N. N. W.	sonnig
14 <sup>z</sup>	6 1/2	5. Pall	15 1/2	N. N. W.	sonnig
15 <sup>z</sup>	6	1	"	"	"
Aug					
1 <sup>z</sup>	6. 1. 1. 1.	10 1/2	10 1/2	N. N. W.	sonnig
2 <sup>z</sup>	7	6	10	"	"

# Deimonat hat 31. Tage, 15

7 gr. 14' 27" 4 24 gr. in 26 gr. in 26 gr. in 26 gr. in  
 9 gr. in 18 gr. in 18 gr. in 18 gr. in

## D Auf. u. Unterg.

U. N.

1	9	54
2	10	16
3	10	38
4	11	2
5	11	26
6	11	53

☉ Tagel. 15 fl. 54 m. Nachtl. 8 fl. 6 m.

7	U. N.
8	0 28
9	1 10
10	2 0
11	3 2
12	U. N.
13	8 22

☉ Tagel. 15 fl. 44 m. Nachtl. 8 fl. 16 m.

14	8 53
15	9 24
16	9 54
17	10 21
18	10 49
19	11 21
20	11 58

☉ Tagel. 14 fl. 28 m. Nachtl. 8 fl. 32 m.

21	U. N.
22	10 39
23	1 23
24	2 19
25	3 16
26	U. N.
27	7 34

☉ Tagel. 15 fl. 10 m. Nachtl. 8 fl. 52 m.

28	7 55
29	8 20
30	8 41
31	9 5

15	Franz Fried. Anton v. von Sachsen-Cob. Saalf.	1752
16	Heinrich Franz/ Fürst von Mansfeld.	1712
19	Joh. Adolph / Prinz von Nassau-Usingen.	1742
21	Friedrich Georg August/ Pr. von Hessen-Darmst.	1759
	Wphlivo Joseph Fürst von Salm-Korbürg	1709
29	Johann Dominicus/ Fürst von Salm-Korbürg	1708
31	Ludwig Christian/ Fürst von Stolberg	1720

# 16 AUGUSTUS.

Verbessert		D Vermutlich		E. Wetter.		Auf Unt	
Augustus.							
o Done.	1 Peter. Pet.	☉	ange:	4.29	7.51		
o Frey.	2 Gustav	☉	nehm	4.31	7.29		
o Sonab	3 Augustus	☉	<b>7.53 n.</b>	4.32	7.27		

## Von der Gerßbrung Jerusalem, Luc. 19.

11. Vom Taub- und Stummen, Marc. 7.

o Sonntag	4 10 Domin	☉	starke	4.33	7.27		
o Mont.	5 Oswald	☉	Gewitter	4.35	7.25		
o Dienst.	6 Verkl. Chr	☉	blizigt.	4.36	7.24		
o Mittw	7 Donatus	☉	heller	4.37	7.23		
o Donner.	8 Cyriacus	☉	Himmel.	4.38	7.22		
o Frey.	9 Ericus	☉	schön,	4.41	7.19		
o Sonab	10 Laurenti9	☉	☉ 4.32. 11.	4.42	7.17		

## Vom Pharisäer und Jöllner/ Luc. 13.

12. Vom barmherzigen Samariter, Luc. 10.

o Sonntag	11 11 Herma	XIV	warm,	4.45	7.15		
o Mont.	12 Clara	☉	und	4.46	7.14		
o Dienst	13 Hippolitus	☉	trocken.	4.48	7.12		
o Mittw	14 Eusebius	☉	sehr	4.50	7.10		
o Donner	15 Mar. Jim.	☉	warm,	4.51	7. 9		
o Frey.	16 Isaac	☉	hell,	4.52	7. 7		
o Sonab	17 Verena	☉	☉ 3,40 v.	4.54	7. 6		

## Vom Taub- und Stummen/ Marc. 7.

13. Von den zehen Aussätzigen, Luc. 17.

o Sonntag	18 13 Naamit	☉	feucht	4.56	7. 4		
o Mont.	19 Gebald	☉	Better	4.58	7. 2		
o Dienst.	20 Berthard	☉	ange:	4.59	7. 1		
o Mittw	21 Hartwig	☉	nehme	5. 0	7. 0		
o Donner.	22 Symphor	☉	Lage.	5. 2	6.57		
o Frey.	23 Sazäus	☉	<b>Dimp</b>	5. 3	6.55		
o Sonab	24 Bartholo	☉	<b>Hundst. End</b>	5. 5	6.53		

## Vom barmherzigen Samariter, Luc. 10.

14. Niemand kan zu v Herran dlenen, Mat. 6.

o Sonntag	25 13 Ludwig	☉	<b>8.19.</b>	5. 7	6.52		
o Mont.	26 Samuel	☉	<b>+8</b>	5. 8	6.50		
o Dienst.	27 Gebhard	☉	Blik und	5.10	6.48		
o Mittw.	28 Augustin	☉	Donner.	5.12	6.46		
o Donner.	29 Jo. En XIII	☉	regnerigt	5.14	6.45		
o Frey.	30 Rebecca	☉	schön	5.16	6.44		
o Sonab	31 Paulin9	☉	Better.	5.17	6.43		

1	Carolus / Herzog zu Braunschweig-Wolfenbüttel/	1719
4	Carl Leopold / Herzog von Uremberg	1729
8	Friedrich August / Fürst von Anhalt-Zerbst	1734
10	Leopold Friedr. Franz / Fürst von Anhalt-Deßau/	1740
	Ludwig / Erbprinz von Schwarzburg-Rudolstadt	1767
12	Georg Friedrich Wilhelm / Pr. von Balth	1762
14	Friedrich / Landgraf von Hessen-Cassel	1720
	Augustus / Prinz von Sachsen-Gotha/	1747

1263  
Herrn von der Leyde zu  
Herrn von der Leyde zu  
Herrn von der Leyde zu

1263  
Herrn von der Leyde zu  
Herrn von der Leyde zu  
Herrn von der Leyde zu

1771. Netto wahrne Brünigen

Tag	Monat	Tag	Baro.	Wind	Wetter
1. 1/2	6. 4.	1. 10	10 1/2	Wind	heute
2. 1/2	7.	2.	10		
3. 1/2	5 1/2	9. 1. 10	11	Wind	zugwind
4. 1/2	6	4. 1. 10	14	Wind	wollich
5. 1/2	7	4. 1. 10	15	Wind	heute und Obid
6. 1/2	7	1. 1. 10	14 1/2	Wind	heute
7. 1/2	6	2. 1. 10	14 1/2	Wind	zugwind
8. 1/2	7	9. 1. 10	14	Wind	zugwind
9. 1/2	8	22. 1. 10	13 1/2	Wind	zugwind
10. 1/2	6	9. 1. 10	13	Wind	zugwind
11. 1/2	8	14. 1. 10			
12. 1/2	7	18. 1. 10	13 1/2	Wind	zugwind
13. 1/2	7	1. 1. 10	14 1/2	Wind	zugwind
14. 1/2	7	6. 1. 10	14	Wind	wollich
15. 1/2	7 ab	13. 1. 10	8 1/2	Wind	zugwind
16. 1/2	7. 1. 10	2. 1. 10	6	Wind	zugwind
17. 1/2	1. 1. 10	9. 1. 10	8 1/2	Wind	zugwind
18. 1/2	6. 1. 10	5. 1. 10	10	Wind	zugwind
19. 1/2	7. 1. 10	1. 1. 10	14	Wind	zugwind
20. 1/2	7. 1. 10	8. 1. 10	10	Wind	zugwind
21. 1/2	7. 1. 10	1. 1. 10	12 1/2	Wind	zugwind
22. 1/2	7. 1. 10	4. 1. 10	14	Wind	zugwind
23. 1/2	7. 1. 10	1. 1. 10	12 1/2	Wind	zugwind
24. 1/2	7. 1. 10	11. 1. 10	7 1/2	Wind	zugwind
25. 1/2	7. 1. 10	10. 1. 10	12 1/2	Wind	zugwind
26. 1/2	7. 1. 10	1. 1. 10	14 1/2	Wind	zugwind
27. 1/2	7. 1. 10	10. 1. 10	10	Wind	zugwind
28. 1/2	7. 1. 10	2. 1. 10	11	Wind	zugwind
29. 1/2	7. 1. 10	1. 1. 10	10	Wind	zugwind
30. 1/2	7. 1. 10	7. 1. 10	15	Wind	zugwind
31. 1/2	7. 1. 10	12. 1. 10	16	Wind	zugwind
1. 2. 1771	7. 1. 10	8. 1. 10			
2. 2. 1771	7. 1. 10	1. 1. 10	15	Wind	zugwind
3. 2. 1771	7. 1. 10	9. 1. 10	16 1/2	Wind	zugwind
4. 2. 1771	7. 1. 10	1. 1. 10	16 1/2	Wind	zugwind

# Augustmonat hat 31. Tag. 17

h 18gr. i  $\pi$  420gr. i  $\pi$   $\sigma$  15 gr. in  $\pi$   
 08gr. in  $\pi$   $\rho$  17gr. in  $\pi$   $\tau$  9gr. in  $\pi$

Y Auf. u. Unterg.

A. N.

1	9 29
2	9 55
3	10 25

○ Tagel. 14 ft 56. m. Nachtel. 9 ft. 4 m.

4	11 3
5	11 47
6	H. B.
7	0 44
8	1 50
9	2 9
10	H. N.

○ Tagel. 14 ft. 30 m. Nachtel. 9 ft 30. m

11	7 23
12	7 54
13	9 43
14	8 22
15	8 52
16	9 24
17	10 0

○ Tagel. 14 ft. 8 m. Nachtel 9 ft. 52 m.

18	10 32
19	11 27
20	H. B.
21	0 19
22	1 15
23	2 14
24	3 14

○ Tagel. 13 ft. 46 m. Nachtel. 10 ft. 14 m

25	H. N.
26	6 52
27	7 17
28	7 40
29	8 5
30	8 34
31	9 8

- 5 Carl Georg Rebbeck / Kurfürst von Anhalt - Köthen 1730  
 Friedrich Albrecht / Kurfürst von Anhalt-Bernburg 1735  
 16 Friedrich Kon. Großbr. Vr. Bischof von Osnabrück 1763  
 19 Joseph Franz / Prinz von Batra 1762  
 21 Heinrich Fried. Marggraf v. Brandenburg-Schwedt 1709  
 Wilhelm Heinrich / Kön. Großbrit. Prinz 1765  
 23 Ludwig August / Dauphin von Frankreich 1754  
 24 Franziskus Xaver Königl. Poln und Ehurf. Prinz. 1730  
 29 Friedrich / Prinz von Baden - Durlach 1756

# 18 SEPTEMBER.

Verweyret | D Vermuthlich | ☉ | ☉  
 September. | L. | Wetter. | Auf | Auf

Vom den zehen Auffätzigen Luc. 17.

15. Vom Jungling zu Nain, Luc. 7.

Sonnt	1	14 Egebus	Schun Engk	5.19	6.41
Mont.	2	Msalon	☉ 8, 40	5.21	6.39
Dienst.	3	Manuet9	☉ feucht,	5.23	6.37
Mittw.	4	Moses	☉ Regen	5.25	6.35
Dohet.	5	Hercules	☉ u. Wind	5.27	6.33
Freyt.	6	Magnus	☉ ☉ ☉	5.29	6.31
Sonab	7	Regina	☉ lieblich	5.30	6.30

Niemand kan zwey Herzen dienen, Mat. 6.

16. Vom Wassermischen, Luc. 14.

Sonnt	8	15 Mar. ☉	☉ 21, 57 n	5.32	6.28
Mont.	9	Gorgonius	☉ ☉ ☉	5.34	6.26
Dienst.	10	Jodocus	☉ schön und	5.36	6.24
Mittw.	11	Protus	☉ trocken.	5.38	6.22
Dohet.	12	Sorus	☉ angenehm.	5.40	6.22
Freyt.	13	Amatus	☉ mes	5.4	6.19
Sonab	14	† Erb. XII	☉ Herbst	5.43	6.17

Vom Jungling zu Nain, Luc. 7.

17. Vom größten Gebot, Matth. 23.

Sonnt	15	16 Nicole.	☉ 19, 5 n.	5.45	6.15
Mont.	16	Eubemia	☉ Wetter	5.47	6.13
Dienst.	17	Lampertus	☉ ☉ ☉	5.49	6.11
Mittw.	18	Quatemb.	☉ Citus	5.51	6.9
Dohet.	19	Misera	☉ fruchtbar	5.53	6.7
Freyt.	20	Fausta †	☉ Wetter.	5.55	6.5
Sonab.	21	Matth. 9	☉ lieblich.	5.56	6.4

Vom Wassermischen, Luc. 14.

18. Vom Gleichnissen, Matth. 9.

Sonnt	21	22 Mauri	☉ angenehm	5.8	6.2
Mont.	22	Tecla	☉ ☉ ☉	6.0	6.0
Dienst.	23	Gerhard	☉ ☉ 22 n	6.2	5.8
Mittw.	24	Elephas	☉ Herbstanf.	6.3	5.57
Dohet.	25	Cyprianus	☉ ☉ ☉	6.5	5.5
Freyt.	26	Justa Dam	☉ ☉ ☉	6.7	5.53
Sonab	27	Wen. sta	☉ regnerigt	6.9	5.51

Vom größten Gebot, Matth. 23.

19. Vom hochzeitlichen Kleid, Matth. 22.

Sonnt	28	28 Michael	☉ unbestän	6.2	5.49
Mont.	29	Hieronym	☉ dig.	6.13	5.47

3	Carl August, Herzog von Sachsen, Meimar	1757
6	Christian 17. Herzog von Pfalz, Birkenfeld	1729
7	Niccolò Maria, 10. d. d. Fürst von Anhalt, Schaumb.	1691
	Friedrich Ferdinand, Prinz von Sachsen, Meimar	1753
20	Philipp Heinrich, Fürst zu Hohenlohe, Ingelfingen	1702
21	Friedrich 11. Prinz von Hessen, Cassel	1747
26	Carl Ludwig, Herzog von Pommern, Weck	1690
29	Karl Aug. Herz. von Pommern, Bück. zu Lübeck	1711

Eno. 16<sup>e</sup> Adungul. & D. u.

1307. unip. sub. vol. 1. p. 4<sup>e</sup> Q. d. u.  
S. u. o. d. r. i. s. l. o. t. t. i. e. n. u. m. u. r. u. s. p. r. i. n. c. i. p. i. u. m.

1771. Wetterwahrnehmungen.

Tag	Thon	Exr	Baro	Vind	Andere wichtige Zustand.
	de	monat	metu		
1 <sup>o</sup>	7.	Vonm. S. W.	14 $\frac{1}{2}$	Ost	stark bewölkt
2 <sup>o</sup>	7.	—	10 $\frac{1}{2}$	—	stark bewölkt
3 <sup>o</sup>	7.	—	11 $\frac{1}{2}$	Ost	stark bewölkt
4 <sup>o</sup>	7.	—	10 $\frac{1}{2}$	—	stark bewölkt
5 <sup>o</sup>	7.	—	10	Ost	stark bewölkt
6 <sup>o</sup>	7.	—	15 $\frac{1}{2}$	Ost	stark bewölkt
7 <sup>o</sup>	7.	—	15	—	stark bewölkt
8 <sup>o</sup>	7.	—	15 $\frac{1}{2}$	Ost	stark bewölkt
9 <sup>o</sup>	7.	—	11 $\frac{1}{2}$	—	stark bewölkt
10 <sup>o</sup>	7.	—	14	Ost	stark bewölkt
11 <sup>o</sup>	7 $\frac{1}{2}$	—	15	Ost	stark bewölkt
12 <sup>o</sup>	7.	—	15	Ost	stark bewölkt
13 <sup>o</sup>	7.	—	16	Ost	stark bewölkt
14 <sup>o</sup>	7.	—	15	Ost	stark bewölkt
15 <sup>o</sup>	7 $\frac{1}{2}$	—	16 $\frac{1}{2}$	Ost	stark bewölkt
16 <sup>o</sup>	7.	—	17	Ost	stark bewölkt
17 <sup>o</sup>	7 $\frac{1}{2}$	—	14	Ost	stark bewölkt
18 <sup>o</sup>	6 $\frac{1}{2}$	—	17	Ost	stark bewölkt
19 <sup>o</sup>	7.	—	17 $\frac{1}{2}$	Ost	stark bewölkt
20 <sup>o</sup>	7.	—	16 $\frac{1}{2}$	Ost	stark bewölkt
21 <sup>o</sup>	7.	—	15	Ost	stark bewölkt
22 <sup>o</sup>	7.	—	14	Ost	stark bewölkt
23 <sup>o</sup>	7.	—	13	Ost	stark bewölkt
24 <sup>o</sup>	7.	—	10 $\frac{1}{2}$	Ost	stark bewölkt
25 <sup>o</sup>	7.	—	12	Ost	stark bewölkt
26 <sup>o</sup>	7 $\frac{1}{2}$	—	16	Ost	stark bewölkt
27 <sup>o</sup>	7.	—	18	Ost	stark bewölkt
28 <sup>o</sup>	7.	—	18 $\frac{1}{2}$	Ost	stark bewölkt
29 <sup>o</sup>	7.	—	17 $\frac{1}{2}$	Ost	stark bewölkt
30 <sup>o</sup>	7.	—	15	Ost	stark bewölkt

50

9

- Herbstmonat hat 30. Tage 19

ho 22 gr. in  $\text{A}^{\circ}$  4 17 gr in  $\text{B}^{\circ}$  4 gr. in  $\text{C}^{\circ}$   
 O 8 gr. in  $\text{A}^{\circ}$  2 5 gr. in  $\text{B}^{\circ}$  2 gr. in  $\text{C}^{\circ}$

D Auf. u. Unterg.

H. N.

⊙ Tagel. 19 st. 22 m. Nachtl. 10 st. 38 m.

1	9	49
2	10	48
3	11	36
4	H. N.	
5	0	44
6	1	58
7	3	20

⊙ Tagel. 12 st. 56 m. Nachtl. 11 st. 4 m.

8	H. N.	
9	6	28
10	6	59
11	7	36
12	8	7
13	8	46
14	9	32

⊙ Tagel. 12 st. 30 m. Nachtl. 11 st. 36 m.

15	10	23
16	11	17
17	H. N.	
18	0	16
19	1	16
20	2	18
21	3	18

⊙ Tagel. 12 st. 4 m. Nachtl. 11 st. 56 m.

22	4	24
23	5	25
24	H. N.	
25	6	19
26	6	48
27	7	20
28	8	0

⊙ Tagel. 11 st. 38 m. Nachtl. 12 st. 22 m.

29	8	45
30	0	39

- 22 Carl Albert / Fürst von Hohenlohe, Schillingfürst 1719  
 23 Wenzeslaus Octavianus / Pr. von Kantsch 1752  
 24 Carl Maxim. Chur. Geschäffter Prinz, 1752  
 Ludwig Victor Joseph / Fürst von Savoyen, Carloman 1757  
 25 Friedrich Wilhelm / Königl. Prinz in Preussen / 1742  
 26 Leopold Ernst / Bischof zu Nassau 1708  
 28 Clemens Wenceslaus / Erzbischof und Churfürst zu Trier  
 Bischof zu Augsburg. 1739

# 20 OCTOBER.

Verbesserte October.		D L.	Vermuthlich Wetter.	☉ Auf.	☉ Unt.
Dienst	1 Remig. XI	☉	CS, 17 n.	6.15	5.41
Mittw.	2 Leodegarius	☉	feucht /	6.16	5.44
Donner.	3 Jairus	☉	mit	6.18	5.43
Freitag.	4 Franciscus	☉	Winden.	6.19	5.41
Sonab.	5 Placidus	☉	gut	6.22	5.40

## Vom Sichtbrüchigen / Matth. 9.

20. Von des Königs Sohn, Joh. 4.

Sonnt.	6 19 Ildes	☉	Herbst.	6.24	5.18
Mont.	7 Amaro	☉	Herbst.	6.24	5.16
Dienst.	8 Pelagius	☉	8, 43 n.	6.26	5.24
Mittw.	9 Dionysius	☉	Wetter.	6.28	5.21
Donner.	10 Sibeon	☉	feucht.	6.30	5.20
Freitag.	11 Burchard	☉	neblig.	6.31	5.20
Sonab.	12 Maximilia	☉	☉ ☉ ☉	6.33	5.27

## Vom hochzeitlichen Kleid, Matth. 22.

21. Von des Königs Rechnung / Matth. 18.

Sonnt.	1 20 Colom	☉	hell.	6.35	5.25
Mont.	2 Calixtus	☉	windigt,	6.37	5.22
Dienst.	3 Hedwig	☉	11, 8. n.	6.39	5.21
Mittw.	4 Galus	☉	feucht	6.41	5.19
Donner.	5 Florentina	☉	Wetter /	6.42	5.17
Freitag.	6 Lucas X	☉	regnerisch	6.44	5.16
Sonab.	7 Ferdinand	☉	☉ ☉ ☉	6.46	5.14

## Von des Königs Sohn, Joh. 4.

22. Vom Blau, Brochen, Matth. 22.

Sonnt.	20 21 Weude	☉	hell,	6.48	5.12
Mont.	22 Ursula	☉	Regen	6.50	5.10
Dienst.	23 Cordula	☉	und	6.52	5. 8
Mittw.	24 Severin	☉	☉, 1 n. schb.	6.53	5. 7
Donner.	25 Salome	☉	☉ im Dinn	6.55	5. 5
Freitag.	26 Crispianus	☉	Schnee.	6.57	5. 4
Sonab.	27 Amand 9 †	☉	☉ ☉ ☉	6.58	5. 5

## Ev. Könige Rechnung, Matth. 18.

23. Von des Jari Tochterlein / Matth. 9.

Sonnt.	27 28 Sabina	☉	rauhe	7. 0	5. 0
Mont.	29 Sim. Jud	☉	und.	7. 1	4. 58
Dienst.	30 Narcissus	☉	hell und	7. 2	4. 50
Mittw.	31 Hartman	☉	schön.	7. 3	4. 55
Donner.	1 Wolfgan †	☉	(3, 19 n.)	7. 4	4. 5

- 7 Carl / Königl. Prinz von Schweden 1748
- 8 Fried. Willh. Eug. Prinz von Sachsen, Hildburgh. 1750
- 9 Carl Willh. Ferd. Erbprinz von Braunschweig-Wolfenb. 1751
- 10 Carl Philipp / Graf von Arco / Königl. Franzos. Pr. 1751
- 11 August Wäbelm / Herzog zu Braunschweig-Bevern 1751
- 12 Maximil. Jul. Leop. Pr. von Braunsch. Wolfenb. 1752
- 13 Wilhelm / Pr. von Hessen-Philippsthal 1765
- 14 Carl Ludwig / Prinz von Mecklenburg-Sterentz 1741
- 15 Friedrich / Königl. Pr. in Dänemark 1751
- 16 Carl Franz Willh. Pr. von Hohenlohe-Schillingf. 1743

Am 8<sup>ten</sup> Jun Helobrunn auf Mumburg  
zu rüfen,

Am 12<sup>ten</sup> Helboldt, fünf zu rufen,

Am 14<sup>ten</sup> Jun wird die 4<sup>te</sup> Klasse der  
Junioren in Kollnien gezogen,

Am 24<sup>ten</sup> Helboldt, fünf, abends um 8,  
Am 26<sup>ten</sup> Augusten werden,

Am 27<sup>ten</sup> Helboldt der Brand von  
1797 abgerufen,

1772, Wetterwahrnehmungen

Tag	Monat	Tag	Baromet.	Wind	Wetter
1	7. M.	24. Febr.	16	N.O.	Offen
2	7.	24	16	—	Kubel
3	7.	17	14	S.W.	zinnlich klar
4	7.	26	8 $\frac{1}{2}$	—	Kubel
5	7.	21	11 $\frac{1}{2}$	S.W.	klar, Offen
6	7 $\frac{1}{2}$	27 $\frac{1}{2}$	10 $\frac{1}{2}$	—	Offen
7	7 $\frac{1}{2}$	19	14 $\frac{1}{2}$	Süd	zinnlich
8	7.	8. Febr.	14	—	zinnlich klar
9	7.	3. Febr.	12	—	stark zinnlich, auf Regen
10	7. M.	4. Febr.	12	—	zinnlich, klar, Regen
11	7. M.	18. Febr.	17	—	Offen, aber Regen
12	7. M.	4. März	18	—	aufgehört
13	7.	11. Febr.	—	S.W.	klar, zinnlich, Regen
14	7.	2. Febr.	9	Süd	klar, Regen
15	7.	14.	10.	S.W.	Offen, aber Regen
16	7 $\frac{1}{2}$	17.	9 $\frac{1}{2}$	Süd	zinnlich
17	7.	23	16 $\frac{1}{2}$	—	klar, Offen, aber Regen
18	7.	16	12	S.W.	klar, zinnlich
19	7.	19	16 $\frac{1}{2}$	Süd	zinnlich klar
20	7.	10	17	—	zinnlich, klar, Regen
21	7.	19	21	N.O.	klar, Offen
22	7.	28. Febr.	19	Süd	Offen
23	7.	19	17 $\frac{1}{2}$	—	klar
24	7.	14	16	—	zinnlich, klar
25	7.	11. Febr.	17 $\frac{1}{2}$	N.O.	klar, Regen
26	7.	14	13	N.O.	zinnlich klar
27	8.	2. März	18	Süd	Offen
28	7 $\frac{1}{2}$	31	20	—	klar, Regen
29				—	klar
30	7 $\frac{1}{2}$	28	16 $\frac{1}{2}$	Süd	klar, Regen
31	7.	29	22 $\frac{1}{2}$	N.O.	klar, Regen
		mittl.	22 $\frac{1}{2}$		

# Weinmonat hat 31 Tag. 21

25 gr. in  $\text{♁}$  4 18 gr. in  $\text{♂}$  24 gr. in  $\text{♂}$   
 8 gr. in  $\text{♁}$  2 gr. in  $\text{♁}$  22 gr. in  $\text{♁}$

## ☽ Auf: u. Unterg.

U. N.

1	10	42
2	11	50
3	U. N.	
4	1	5
5	2	22

## ☉ Tagst. 11 st. 16 m. Nacht. 12 st. 44 m.

6	3	43
7	5	0
8	U. N.	
9	6	10
10	6	52
11	7	32
12	8	22

## ☉ Tagst. 10 st. 50 m. Nacht. 19 st. 10 m

13	9	16
14	10	15
15	11	15
16	U. N.	
17	0	16
18	1	19
19	2	20

## ☉ Tagst. 10 st. 24 m. Nacht. 19 st. 36 m

20	3	23
21	4	25
22	5	27
23	U. N.	
24	5	30
25	6	5
26	6	50

## ☉ Tagst. 10 st. 0 m. Nacht. 14 st. 0 m.

27	7	42
28	8	41
29	9	48
30	10	57
31	U. N.	

- 19 Christ. Friedr. Carl / Fürst von Hohenlohe Kirchberg 1729  
 22 Ludwig Günther / Fürst von Schwarzb. Rudolstadt 1708  
 24 Carl Heinrich / Fürst von Schwarzb. / 1768  
 25 Friedrich / Fürst von Waldeck / 1743  
 26 Carl Christian Erdmann / Herzog von Würtemb. Oels 1718  
 Friedrich Erdmann / Prinz von Anhalt. Eichen 1738  
 29 Friedrich August / Prinz von Braunsch. Wolfenb. 1740  
 Carl August / Prinz von Pfalz. Zweibrücken. 1746  
 31 Clemens der XIV. / Römischer Pabst. 1705

# 22 NOVEMBER.

Verbessertor **November.** C Vermuthlichs Wetter. ☉ ☉ Auf Unt

Freyt. 1 **Aller Heil** Kunfreund 7. 9 4. 51  
 Sonab 2 **All. Seelen** lich. 7. 10 4. 50

## Vom Rinz: Groschen, Matt. 22.

24. Vom Schifflein Christi / Matth. 8.

Sonnt 3 **Hortlieb** kalter 7. 3 4. 48  
 Mont. 4 **Emeric** Wind/ 7. 14 4. 56  
 Dienst. 5 **Blandin** Schnee 7. 16 4. 62  
 Mittw. 6 **Leonhard** 7. 40 n. un 7. 7 4. 45  
 Donner. 7 **Erdmann** nicht Omm 7. 7 4. 41  
 Freyt. 8 4 **Gesühnte** Schnee 7. 20 4. 50  
 Sonab 9 **Theodor** und 7. 22 4. 52

## Vom Tairt: Echterlein: Matt. 9

25. Vom Saamen und Unkraut / Matth. 13.

Sonnt 10 **Prosus** Regen. 7. 25 4. 37  
 Mont. 11 **Martins** # 3 7. 25 4. 35  
 Dienst. 12 **Toms** kalt, 7. 27 4. 38  
 Mittw. 13 **Briceus** feucht, 7. 28 4. 39  
 Donner. 14 **Erwinus** 18. 24. n. 7. 29 4. 38  
 Freyt. 15 **Leopold** rauhe 7. 31 4. 39  
 Sonab 16 **Ottmar** Luft, 7. 32 4. 38

## Vom Greuel der Verwüst. Matth. 24.

26. Von dem Senffkörlein / Matth. 13.

Sonnt 17 **Hugo** # 3 7. 34 4. 37  
 Mont. 18 **No. o. ug.** sehr kalt/ 7. 35 4. 25  
 Dienst. 19 **Elisabeth** Wetter. 7. 37 4. 23  
 Mittw. 20 **Amos** rauher 7. 38 4. 22  
 Donner. 21 **Max Opfer** Nord. 7. 39 4. 21  
 Freyt. 22 **Ecklia** 7. 41 4. 19  
 Sonab 23 **Element** Wind. 7. 42 4. 22

## Vom Jüngsten Gericht, Matth. 25.

27. Vom Greuel der Verwüstung / Matth. 24.

Sonnt 24 **Eberhard** kaltes, 7. 42 4. 19  
 Mont. 25 **Kartha** unfreund 7. 44 4. 18  
 Dienst. 26 **Conrad** lich. 7. 45 4. 15  
 Mittw. 27 **Buffo** # 3 7. 46 4. 14  
 Donner. 28 **Günther** neblicht 7. 47 4. 13  
 Freyt. 29 **Noah** 7. 49 4. 11  
 Sonab 30 **Andreas** kalt. 7. 50 4. 10

- 6 Joseph Christian/ Dr. von Hohenlohe-Zartenstein/ 1740
- Carl/ Prinz von Hessen-Philippsthal 1737
- Demrich Friederich/ Königl. Groß-Prinzen-Prinz 1745
- 9 Friederich/ Herzog zu Mecklenburg-Schwerin 1727
- Carl Wilhelm/ Erb-Prinz von Nassau-Weilburg 1735
- 10 Carl Anthon/ Königl. Spanischer Prinz 1742
- 11 Carl Wilhelm/ Fürst von Hohenstern-Gehring 1717
- 12 Joseph Maximilian/ Prinz von Hohenstern-Gehring 1739
- 13 Carl Wilhelm August/ Vr. von Baden-Darstadt 1740

14<sup>te</sup> Decembris 1681

18<sup>ten</sup> Junii die summo<sup>rum</sup> Imperatoris  
a<sup>u</sup>gustini  
die 20<sup>te</sup> Septembris die 3<sup>ta</sup> Octobris  
die 1<sup>ta</sup> Martii die 1<sup>ta</sup> Aprilis

5. 19. 38. 67. 82.

23. 45. 74.

Wetterwahrnehmungen 1778.

Nov.

Tag	Wende	Ther. Bar.	Bar. hoch	Wind	Wetterliche Bemerkung
1. Nov.	7. Nov.	35 <sup>1</sup> / <sub>2</sub>	21 <sup>1</sup> / <sub>2</sub>		stark Nebel
2. "	7. "	37	18 <sup>1</sup> / <sub>2</sub>	Wind	gab Offn.
3. "	7 <sup>1</sup> / <sub>2</sub>	34	17 <sup>1</sup> / <sub>2</sub>	Wind	stark, sehr st.
4. "	7 <sup>1</sup> / <sub>2</sub>	21	15	Wind	---, Regen
5. "	7 <sup>1</sup> / <sub>2</sub>	27	14	Wind	leiben
6. "	7 <sup>1</sup> / <sub>2</sub>	38	16	Wind	Wärmig Off.
7. "	7 <sup>1</sup> / <sub>2</sub>	36	17	Wind	stark, sehr, gab O
8. "	7 <sup>1</sup> / <sub>2</sub>	38 <sup>1</sup> / <sub>2</sub>	16	Wind	stark, sehr, sehr, sehr
9. "	7 <sup>1</sup> / <sub>2</sub>	34	20 <sup>1</sup> / <sub>2</sub>	Wind	stark
10. "	7 <sup>1</sup> / <sub>2</sub>	40	21 <sup>1</sup> / <sub>2</sub>	Wind	stark, sehr, sehr
11. "	7. "	40			
12. "	7. "	42 <sup>1</sup> / <sub>2</sub>	17		stark, sehr
13. "	8. "	39	14		stark, sehr, sehr, sehr
14. "	7. "	32	17	Wind	stark, sehr, sehr
15. "	7 <sup>1</sup> / <sub>2</sub>	41	21	Wind	stark, sehr, sehr
16. "	7 <sup>1</sup> / <sub>2</sub>	38 <sup>1</sup> / <sub>2</sub>	20	Wind	stark
17. "	7. "	38	17		
18. "	8. "	37	20 <sup>1</sup> / <sub>2</sub>	Wind	stark, sehr, sehr, sehr
19. "	7. "	46	21	Wind	stark, sehr, sehr, sehr
20. "	8. "	32	18	Wind	stark, sehr, sehr
21. "	7. "	44	16 <sup>1</sup> / <sub>2</sub>	Wind	stark, sehr, sehr, sehr
22. "	7. "	40	16	Wind	stark, sehr, sehr
23. "	7. "	34	15	Wind	stark
24. "	7. "	41	16	Wind	stark, sehr, sehr
25. "	7. "	35 <sup>1</sup> / <sub>2</sub>	20 <sup>1</sup> / <sub>2</sub>	Wind	stark, sehr, sehr
26. "	7. "	35	16	Wind	stark, sehr, sehr
27. "	7. "	32	17	Wind	stark, sehr, sehr, sehr
28. "	7. "	37 <sup>1</sup> / <sub>2</sub>	20	Wind	stark
29. "	8 <sup>1</sup> / <sub>2</sub>	39	20 <sup>1</sup> / <sub>2</sub>	Wind	stark, sehr
30. "	7. "	43	18	Wind	stark, sehr

Dec.

1. Dec.	8. Nov.	43	18		stark
2. "	7. "	37			stark, sehr, sehr
3. "	7. "	40	16 <sup>1</sup> / <sub>2</sub>	Wind	stark, sehr, sehr

Wintermonat hat 30 Tag. 23

h 28 gr. i 17<sup>te</sup> 2 21 gr. in 2 16 gr. in 3<sup>te</sup>  
 © 8 gr. in 3<sup>te</sup> 2 11 gr. i 3<sup>te</sup> 2 22 gr. i 4<sup>te</sup>

Uf. u. Unterg.

U. B.

1 0 9

2 1 26

© Tagel. 9 st. 36 m. Nachtl. 24 st. 24 m.

3 2 41

4 4 0

5 5 19

6 U. B.

7 5 25

8 6 12

9 7 5

© Tagel. 9 st. 14 m. Nachtl. 1 st. 46 m.

10 8 1

11 9 3

12 10 5

13 11 6

14 U. B.

15 0 10

16 1 12

© Tagel. 8 st. 54 m. Nachtl. 15 st. 6 m.

17 2 12

18 3 15

19 4 9

20 5 22

21 6 27

22 U. B.

23 5 30

© Tagel. 8 st. 34 m. Nachtl. 15 st. 26 m.

24 6 29

25 7 34

26 8 44

27 9 57

28 11 11

29 U. B.

30 0 26

- 14 Carl August Job. Pr. von Baden-Durlach 1718  
 15 Ludwig Carl / Fürst von Hohenlohe-Sarsenstein 1731  
 Elenrek August / Prinz von Hohenlohe-Sarsenstein 1739  
 19 August Friedr. Carl Blth. Fürst von Sachsen-Mei-  
 21 nungen, 1754  
 22 Franciscus Friede. Prinz von Sachsen-Coburg / 1751  
 Carl Friederich / Marsgraf zu Baden-Durlach / 1728  
 Hercules A. inaldus / Herzog von Massa-Carara 1727  
 Wilhelm Heinrich / Königl. Groß-Whitman. Prinz 1748

# 24 DECEMBER.

Verbessert **D** Vermutl chs **⊙** **⊙**  
**December.** **L.** **Wetter.** **Auf. Unt**

Von der Einreitung Christi, Matth. 21.

† Es werden Zeichen geschehen Luc. 21.

Sonnt	1	<b>Advent</b>	☉	Kouginus	7.51	4. 9
Mont.	2	Landia	☉	feucht,	7.52	4. 8
Dienst.	3	Cassian	☉	mit	7.53	4. 7
Mittw.	4	Barbara	☉	Winden.	7.54	4. 6
Doner.	5	Abigall	☉	Schnee,	7.55	4. 4
Frest.	6	Nicolaus	☉	9, 0 v.	7.57	4. 2
Sonab	7	Agathon †	☉	hell, und	7.57	4. 3

Es. Es werden Zeichen geschehen, Luc. 12.

† Johannes im Gefängnis, Matth. 11

Sonnt	8	<b>Mar. Em</b>	☉	†	7.58	4. 3
Mont.	9	Joachum	☉	Falt	7.59	4. 1
Dienst.	10	Judith	☉	raube	7.59	4. 1
Mittw.	11	Domastus	☉	Wind,	8. 0	4. 0
Doner	12	Ephmach9	☉	†	7.55	4. 5
Frest.	13	Lucia	☉	feucht	8. 0	4. 0
Sonab	14	Nicasus	☉	6, 5 v.	8. 1	8.59

Johannes im Gefängnis, Matth. 11.

† Vom Zeugnis Johannis / Job. 1.

Sonnt	15	<b>Johannis</b>	☉	Wetter /	8. 1	8.59
Mont.	16	Ananias	☉	hell und	8. 1	8.59
Dienst.	17	Lazarus	☉	schön.	8. 1	8.59
Mittw.	18	<b>Quatendr</b>	☉	Bunibal	8. 2	8.58
Doner.	19	Abraham	☉	windig /	8. 2	8.58
Frest.	20	Ammon †	☉	Schnee,	8. 2	8.58
Sonab	21	<b>Thomas</b> †	☉	<b>III, 140</b>	8. 2	8.58

Vom Zeugnis Johannis, Job. 1.

† Im 15 Jahr des Kaiserthumbs / Luc. 2.

Sonnt	22	<b>Beate</b>	☉	<b>Im 7. Wind</b>	8. 2	8.58
Mont.	23	Dagobert	☉	<b>Anfang</b>	8. 2	8.58
Dienst.	24	Adam †	☉	trocken.	8. 2	8.58
Mittw.	25	<b>Christag</b>	☉	windig /	8. 2	8.58
Doner	26	<b>Stephan</b>	☉	Schnee,	8. 2	8.58
Frest.	27	<b>Job. Evan</b>	☉	Lust.	8. 1	8.59
Sonab	28	Unsch. Ritt	☉	<b>6, 6 n.</b>	8. 1	8.59

Christi Eltern verwundern sich, Luc. 2.

Sonnt	29	<b>On Christ</b>	☉	Jonatha	8. 1	8.59
Mont.	30	David	☉	starke	8. 1	8.59
Dienst.	31	Silvester	☉	Winde.	8. 0	4. 0

- 5 Günther Fr. Carl / Prinz von Schwarzb. Sondersth: 1760  
 6 Christian August / Dr. von Baldec / 1740  
 8 August / Fürst von Schwarzb. Sonderthausen / 1738  
 Maximilian / Erzherzog von Oesterreich / 1756  
 12 Carl Philipp Theodor / Erbprinz zu Pfalz / 1724  
 13 Carl / Herzog von Lothringen / Großmeister des Römischen Ordens / 1712  
 Wilhelm Ludwig Carl / Prinz von Nassau-Weilburg / 1767