

Extremniederschlag im Süden Thailands im Januar 2012

Dr. Susanne Haeseler, Stand: Januar 2012

Einleitung

Nach den schweren Überschwemmungen in der zweiten Jahreshälfte 2011 in nördlichen und zentralen Regionen Thailands (DWD, [Monsoon in Thailand 2011](#)), von denen sich das Land noch nicht ganz erholt hat, traten Ende 2011 / Anfang 2012 nun insbesondere an der Ostküste des südlichen Thailands extreme Niederschläge auf. Gebietsweise fielen innerhalb weniger Tage mehr als 500 mm. Örtlich kam es zu Sturzfluten und Überschwemmungen.

Niederschläge im südlichen Thailand Ende 2011 / Anfang 2012

Abbildung 1 zeigt eine Karte von Thailand, in der die aufsummierten Niederschläge vom 1. bis 8. Januar 2012 verzeichnet sind. Vor allem in der Provinz Nakhon Si Thammarat fielen während dieses Zeitraums großflächig mehr als 300 mm.

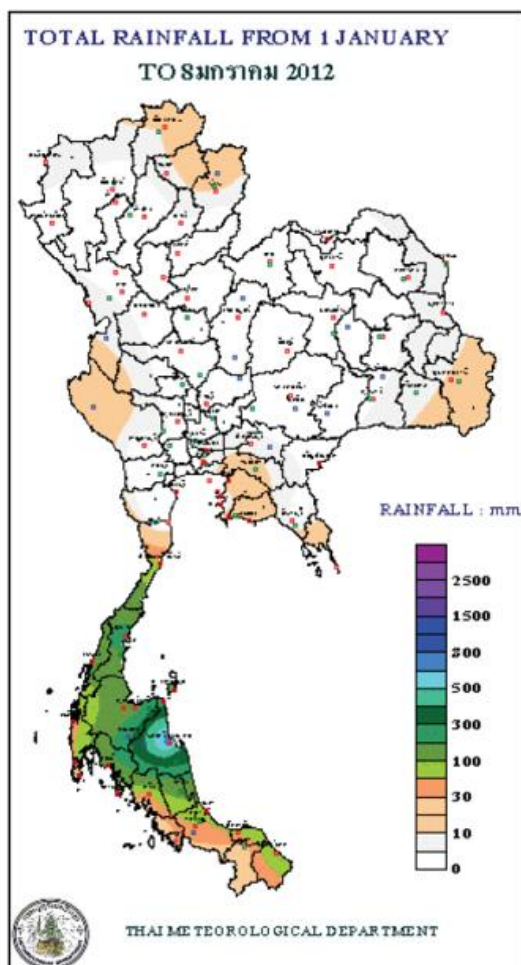


Abb. 1: Niederschlagssummen vom 1. bis 8. Januar 2012 in Thailand [Quelle: Thai Meteorological Department].

An der Ostküste des südlichen Thailands, zu der auch die Provinz Nakhon Si Thammarat zählt, lag die durchschnittliche Niederschlagshöhe im Vergleichszeitraum 1971 bis 2000 laut dem Thai Meteorological Department während der Wintersaison bzw. des Nordostmonsuns (etwa Mitte Oktober bis Mitte Februar) bei 759,3 mm. Eine Niederschlagshöhe von **380** mm, die dort zum Jahreswechsel 2011/2012 regional schon innerhalb weniger Tage erreicht wurde, entspricht somit der Hälfte des durchschnittlichen saisonalen (4-monatigen) Niederschlags; **190** mm entsprechen einem Viertel.

In Tabelle 1 sind die täglichen Niederschlagshöhen vom 29. Dezember 2011 bis zum 4. Januar 2012 für Stationen von der Ostküste des südlichen Thailands aufgelistet. Dabei handelt es sich um noch ungeprüfte Daten des Thai Meteorological Departments. In der letzten Spalte sind die aufsummierten Niederschläge des Zeitraums 31. Dezember 2011 bis 2. Januar 2012 angegeben, während dem vermehrt Tagesniederschläge von mehr als 100 mm verzeichnet wurden. Während dieser drei Tage fiel verbreitet mehr als ein Viertel (>190 mm) des durchschnittlichen saisonalen Niederschlags. An der Station Nakhon Si Thammarat waren es mit knapp 619 mm rund 81 %.

THAILAND südlicher Teil (Ostküste)	29. Dez. 2011	30. Dez. 2011	31. Dez. 2011	01. Jan. 2012	2. Jan. 2012	3. Jan. 2012	4. Jan. 2012	SUMME 31. Dez. – 02. Jan.
PHETCHA BURI						0,03		0,0
NONG PHLUB AGROMET.					0,1	0,03		0,1
HUA HIN					0,1	0,1		0,1
PRACHUAP KHIRIKHAN				0,2	14,2	8,1	0,5	14,4
CHUMPHON				24,9	181,1	20,7	0,5	206,0
SAWI AGROMET.				28,0	170,8	20,0		198,8
KO SAMUI				47,8	99,8	3,6		147,6
SURAT THANI	1,4		8,0	88,6	50,2	4,4		146,8
NAKHON SI THAMMARAT	8,5		23,7	190,2	405,0	65,4	3,3	618,9
NAKHON SI THAMMARAT AGROMET.	7,0		14,6	206,4	192,3	14,6	0,5	413,3
SURAT THANI AGROMET.	2,5		15,5	170,0	60,4	50,0		245,9
PHRA SANG		0,8	2,4	30,5	47,0	18,5		79,9
CHAWANG			5,8	78,8	3,6			88,2
PHATTHALUNG AGROMET.	33,8	16,0	89,2	114,7	8,2	3,0		212,1
SONGKHLA	24,5	73,8	237,3	51,2	0,03			288,5
HAT YAI AIRPORT	7,0	16,2	108,8	35,0	1,0			144,8
KHO HONG AGROMET.	36,6	20,6	181,8	32,8	0,2			214,8
SA DAO	0,03	18,0	30,1	37,7				67,8
PATTANI AIRPORT		31,9	158,6	51,5				210,1
YALA AGROMET.	2,0	27,9	279,1	18,4				297,5
NARATHIWAT	7,5	51,3	98,4	49,3	19,8	3,3		167,5

Tab. 1: Tägliche Niederschlagshöhen (in mm) einiger Stationen der Ostküste des südlichen Thailands vom 29. Dez. 2011 bis zum 4. Jan. 2012 sowie die Niederschlagssumme im Zeitraum 31. Dez. 2011 bis 2. Jan. 2012 [Datenquelle: Thai Meteorological Department]. In der letzten Spalte sind in **blau** bzw. **rot** Niederschlagssummen >190 bzw. >380 mm markiert.

Die außergewöhnlich hohen Niederschläge am 1. und 2. Januar 2012 an der Station Nakhon Si Thammarat, die teilweise durch Gewitter ausgelöst wurden, veranschaulicht auch die Abbildung 2, in der die täglichen Niederschläge vom 1. Oktober 2011 bis zum 8. Januar 2012 graphisch dargestellt sind. Während die Tagesniederschläge gewöhnlich unter 100 mm liegen, wurden am 1. und 2. Januar 2012 insgesamt 190 bzw. 405 mm gemessen.

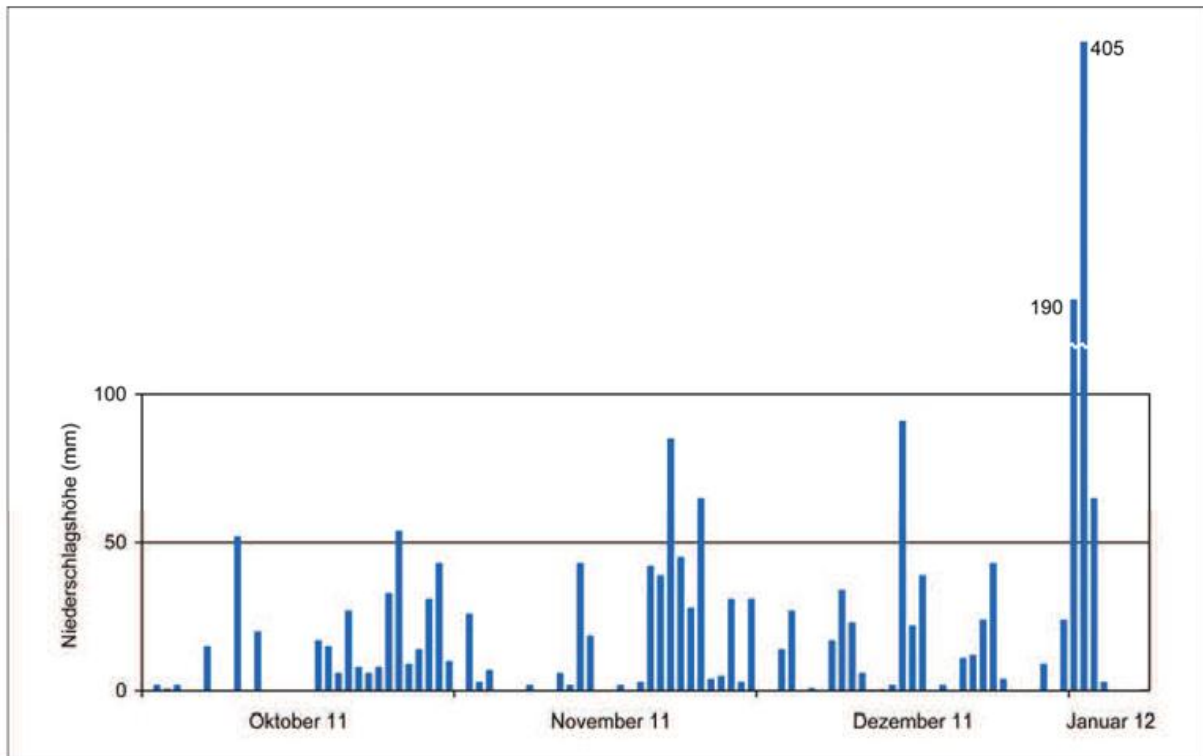


Abb. 2: Tägliche Niederschlagshöhen an der Station Nakhon Si Thammarat vom 1. Oktober 2011 bis zum 8. Januar 2012.

Die 595 mm zu Jahresbeginn 2012 an der Station Nakhon Si Thammarat entsprachen schon fast dem 3,5-fachen des Januarmittels von 173,5 mm ([Thai Meteorological Department](#)) der international gültigen Referenzperiode 1961-1990.

Quellen

- Deutscher Wetterdienst (DWD): [Monsun in Thailand 2011](#).
- Global Disaster Alert and Coordination System (GDACS): [Green Flood Alert in Thailand](#).
- Thai Meteorological Department (TDM): <http://www.tmd.go.th/en/index.php>