

Agrarmeteorologischer Wochenbericht

für Schleswig-Holstein, Hamburg, Niedersachsen und Bremen

herausgegeben vom Deutschen Wetterdienst, Agrarmeteorologische Beratungs- und Forschungsstelle Quickborn

Bezugspreis jährlich 30.- DM
zuzüglich Porto
ISSN 0344-0397

Nachdruck, auch auszugsweise,
nur mit Genehmigung gestattet

Heinrich-Hertz-Straße 20
2085 Quickborn
Telefon: (04106)2037/38

Jahrgang: 15

Woche: 24.06. bis 30.06.1991

Nummer: 26

Witterung und Pflanzenentwicklung

Überblick und Auswirkungen auf die Landwirtschaft:

Frontensysteme überquerten im Wochenverlauf Norddeutschland ostwärts. Es regnet täglich, z.T. ergiebig. Die stärksten Niederschläge wurden von einem Randtief ausgelöst, das sich am Donnerstag von England zur südlichen Ostsee verlagerte, wo es sich bis zum Samstag unter leichter Nordwärtsverlagerung weiter vertiefte. Am Donnerstag wurden verbreitet 20-30 mm, gebietsweise auch 30-40 mm verzeichnet. Am Freitag fielen in den östlichen Gebieten nochmals 20-30 mm, im Nordosten fast 50 mm (Lübeck). Die Tageshöchsttemperaturen lagen bis Donnerstag und am Sonntag meist zwischen 17 und 21 °C, am Freitag und Samstag nur noch zwischen 12 und 17 °C. - Zu Wochenbeginn bestanden im Küstengebiet Niedersachsens, später auch in Schleswig-Holstein Befahrbarkeitsprobleme. Nach den Niederschlägen am Donnerstag und Freitag war dann Befahrbarkeit verbreitet nicht mehr gegeben. Mit Ausnahme vom Südosten, wo es bis Donnerstag überwiegend trocken blieb, waren die Feldarbeiten überwiegend behindert. Durch die ergiebigen Niederschläge konnte sich nun auch im östlichen Niedersachsen die Vegetation wieder gut erholen. Hohe Intensitäten und stürmische Winde ließen jedoch gebietsweise - wie im Raum Hildesheim-Braunschweig - Gerste aber auch Raps ins Lager geraten. Weit in der Entwicklung zurück ist nach wie vor der Mais. Die Temperatursumme (Beträge der Tagesmitteltemperatur oberhalb von 6 °C) für die Monate Mai und Juni liegt ähnlich wie 1987 um etwa ein Drittel unter dem Durchschnitt.

Agrarmeteorologische Werte der Berichtswoche (vorl. Wochenmittel/-summen)

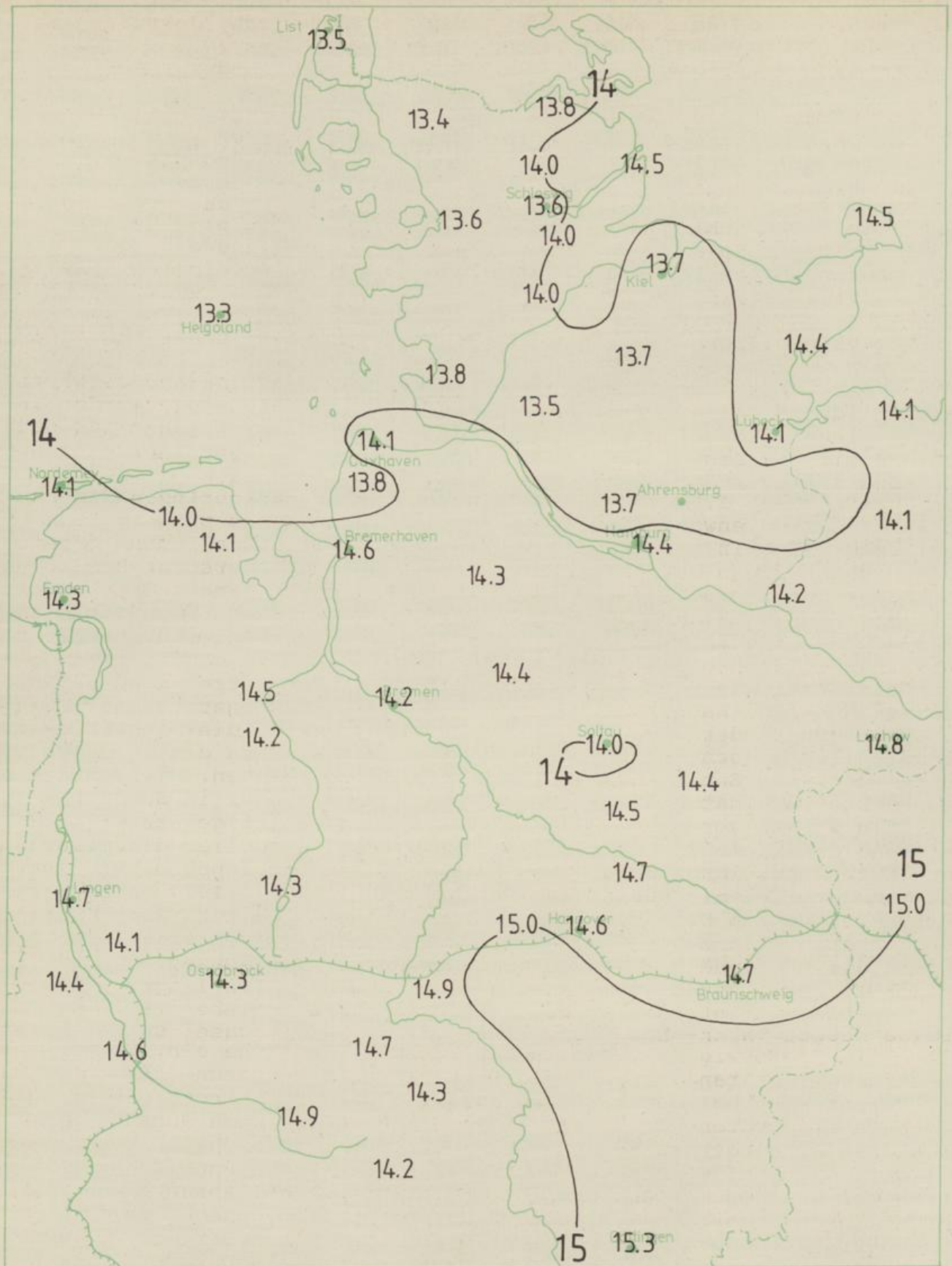
	Tm*	Abw.	Sonne		RR	Abw.	VD*	KWB*
	°C	K	Std.	%	mm	mm	mm	mm
Leck	13.4	-1.6	24.4	50	25.5	5	9	16
Schwesing	13.6	-1.7	18.2	36	59.9	39	8	52
Schleswig	13.6	-1.5	17.0	31	71.9	51	9	63
Kiel	13.7	-	19.2	-	71.6	-	12	60
Lübeck	14.1	-	18.7	-	109.8	-	12	98
Quickborn	13.7	-1.8	15.5	32	57.7	31	10	48
Cuxhaven	14.1	-1.6	19.1	36	64.8	46	8	57
Bremerhaven	14.6	-1.3	20.4	42	33.0	11	8	26
Emden	14.3	-1.3	13.3	36	22.6	4	9	14
Bremen	14.2	-2.1	18.9	40	27.4	5	6	21
Oldenburg	14.5	-1.4	16.5	36	38.9	16	11	28
Lingen	14.7	-1.5	5.5	13	38.5	20	9	30
Osnabrück	14.3	-1.2	10.3	25	20.2	1	8	12
Soltau	14.0	-1.9	18.9	38	55.4	33	10	46
Lüchow	14.8	-1.0	26.5	50	35.1	19	13	22
Hannover	14.6	-1.7	18.2	38	25.9	9	10	16
Braunschweig	14.7	-1.7	22.0	43	62.4	45	10	52
Göttingen	15.3	-0.9	23.6	54	26.1	8	11	15

* Tm=Tagesmittel d. Lufttemperatur, * VD=Verdunstung,

* KWB=Klimatische Wasserbilanz

Ausblick:

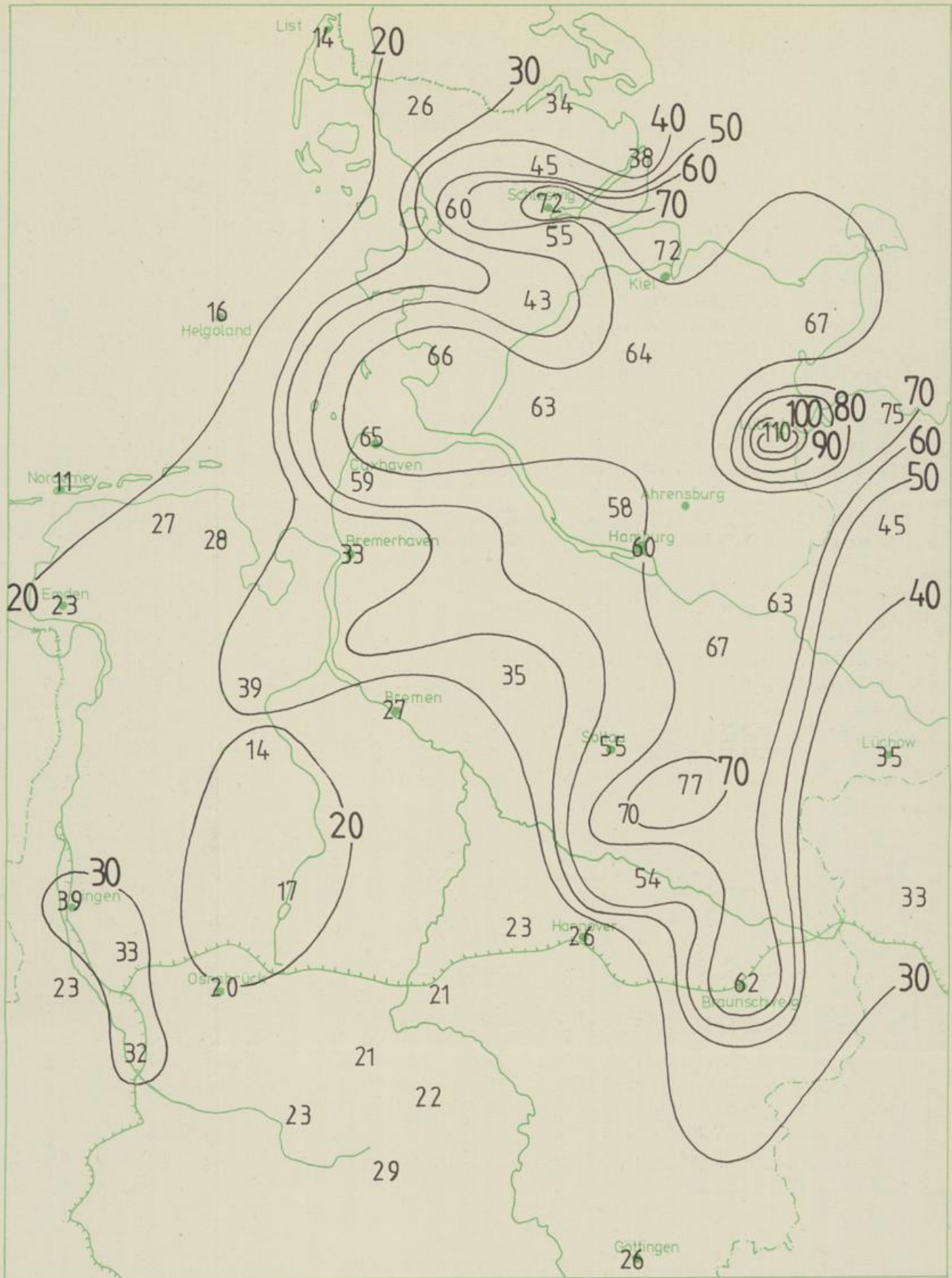
Ab Mittwoch trocken und sommerlich warm bei Tageshöchsttemperaturen von 25-30 °C.



Wochenmittel der Lufttemperatur in °C
vom 24.06. bis 30.06.1991

Die Berichtswoche fiel im Vergleich zu den Mitteltemperaturen des Bezugszeitraums 1951-80 um 1-2 K zu kalt aus. Dabei war es sehr sonnenscheinarm.

Stundentemperatursumme über 5 °C seit 10.03.1991 in Quickborn (Stand 30.06.91): 11 434 °C.



Wochensummen des Niederschlags in mm
vom 24.06. bis 30.06.1991

Mit Ausnahme der westlichen Gebiete lagen die Niederschläge weit über den Mittelwerten. Bei einer sehr geringen Verdunstung von nur 7-12 mm fiel die klimatische Wasserbilanz nordöstlich von Weser und Aller sowie im Raum Braunschweig stark positiv aus,

Witterungsdaten (vorläufige Werte) der Woche vom 24.06. bis 30.06.91

Station	Mo	Di	Mi	Do	Fr	Sa	So	Mo	Di	Mi	Do	Fr	Sa	So
	24.	25.	26.	27.	28.	29.	30.	24.	25.	26.	27.	28.	29.	30.
	Höchsttemperatur in Grad C							Tagesmitteltemperatur in Grad C						
Quickborn	16.7	18.9	17.3	21.0	13.6	13.8	19.3	13.6	16.0	13.3	14.6	11.6	11.9	14.8
Schwesing	16.0	18.0	16.5	19.0	15.6	13.6	16.6	13.0	15.2	13.9	14.5	12.3	12.1	14.2
Schleswig	16.2	18.0	18.3	19.9	17.2	14.3	17.5	12.8	15.3	14.0	14.8	12.6	11.6	14.2
Cuxhaven	15.9	18.2	17.6	17.6	13.5	14.5	19.0	13.5	16.0	15.0	13.5	12.6	12.9	15.2
Neumünster	17.1	18.6	17.7	21.6	15.3	14.4	19.5	12.2	16.3	13.8	14.3	12.0	11.8	15.3
Lübeck	18.2	20.0	18.0	21.3	14.0	14.7	20.3	13.6	16.3	14.2	15.2	12.2	11.5	15.5
Emden	17.7	17.2	17.8	15.8	14.7	14.7	17.7	14.6	16.4	15.3	13.2	12.7	13.2	15.0
Bremen	18.9	18.9	19.8	19.6	14.4	15.3	20.1	15.3	16.6	14.7	12.9	11.9	12.6	15.5
Soltau	17.3	19.2	20.0	21.8	12.1	15.9	19.7	14.0	16.4	16.0	12.7	10.6	12.7	15.4
Lüchow	19.6	20.0	20.6	22.2	12.6	16.5	20.3	15.2	16.7	16.7	15.1	11.3	12.8	15.6
Osnabrück	18.3	19.8	19.7	19.3	13.9	14.2	18.3	15.1	18.1	15.9	11.8	12.1	12.2	14.7
Hannover	18.7	21.6	20.7	22.8	12.9	15.0	20.7	15.4	18.2	16.2	12.7	11.0	12.6	16.0
Braunsch.	20.0	21.2	20.1	21.3	11.9	15.2	20.5	15.8	17.0	17.0	13.9	10.7	12.7	15.5
Göttingen	21.1	23.1	20.8	21.0	11.2	14.4	20.6	17.6	19.0	17.6	13.3	10.8	12.3	16.3
	Tiefsttemperatur in Grad C							Sonnenscheindauer in Std.						
Quickborn	12.8	5.1	16.6	10.2	10.1	10.5	9.6	1.4	1.6	1.9	7.5	.0	.1	3.0
Schwesing	11.9	8.7	14.7	12.6	10.4	11.5	11.0	4.4	2.7	4.1	6.3	.1	.4	.2
Schleswig	11.4	9.0	14.8	11.5	9.8	11.0	9.8	2.1	2.4	3.6	6.3	.1	.4	2.1
Cuxhaven	12.7	10.2	14.7	12.4	11.8	11.7	11.8	6.2	2.5	3.5	4.4	.8	.7	1.0
Neumünster	12.0	6.5	15.5	10.4	10.2	10.9	9.4	2.3	1.1	3.4	7.7	.0	.4	2.8
Lübeck	13.6	6.3	15.8	10.3	12.4	10.3	10.2	2.0	1.8	2.7	8.4	.0	2.1	1.7
Emden	12.4	11.4	14.5	12.7	11.2	11.2	11.2	5.0	.2	4.1	.1	1.8	.8	1.3
Bremen	13.0	9.8	16.6	9.7	11.0	10.0	9.9	3.7	.0	5.0	5.2	.4	1.4	3.2
Soltau	13.4	7.2	16.9	10.3	10.1	9.8	10.6	1.5	1.0	4.0	5.3	.0	1.4	5.7
Lüchow	14.3	8.3	16.8	10.3	9.8	10.4	8.8	2.4	4.7	4.4	4.5	.0	4.5	6.0
Osnabrück	13.8	13.0	15.7	12.2	10.3	10.3	11.6	1.1	.0	3.1	2.7	.1	.0	3.3
Hannover	14.4	11.0	17.4	11.0	10.0	9.7	11.9	2.1	.3	3.2	6.1	.0	2.8	3.7
Braunsch.	15.0	11.0	16.0	11.0	9.5	9.5	11.6	4.1	.6	3.2	6.5	.0	2.6	5.0
Göttingen	15.1	13.5	16.7	9.8	9.5	10.2	8.1	6.3	1.4	3.1	7.3	.0	.2	5.3
	Niederschlag in mm							Verdunstung in mm						
Quickborn	.1	13.5	4.9	27.3	7.0	2.3	2.6	1.1	.9	.4	3.7	.6	1.1	2.0
Schwesing	3.0	15.6	1.5	36.9	.9	.2	1.8	.8	.9	1.2	1.8	1.1	1.2	.8
Schleswig	19.1	18.1	3.0	28.1	2.0	.5	1.1	.7	1.8	1.9	2.2	1.0	.5	1.2
Cuxhaven	2.8	12.1	2.7	39.8	5.3	.0	2.1	.9	.5	1.2	1.6	1.1	1.2	1.7
Neumünster	5.6	10.2	5.2	37.0	4.7	.	.9	.9	1.3	1.6	3.7	.9	.7	1.9
Lübeck	6.2	2.7	9.6	39.0	47.9	3.9	.5	1.2	2.6	.7	3.9	.2	.5	2.4
Emden	.6	8.5	1.2	11.5	.2	.1	.5	1.7	.7	1.2	1.3	1.3	.9	1.5
Bremen	.8	3.7	3.8	11.1	7.6	.0	.4	.9	.3	1.2	.5	.5	.5	2.5
Soltau	2.0	3.9	2.7	20.1	26.1	.0	.6	1.1	.4	.9	3.6	.1	1.1	2.5
Lüchow	3.5	.4	.0	7.8	23.0	.3	.1	1.3	2.3	2.1	4.1	.2	1.3	2.1
Osnabrück	2.2	2.6	.7	10.5	1.6	.1	2.5	1.6	1.2	2.2	.7	.7	1.2	.7
Hannover	.3	.0	.8	12.2	11.0	.1	1.5	1.5	1.0	2.2	.9	.2	1.0	2.9
Braunsch.	.0	.0	.6	30.3	30.2	.0	1.3	2.1	1.2	1.7	.8	.2	1.2	3.0
Göttingen	.8	.2	1.6	19.3	4.1	.1	.0	2.6	1.4	1.2	.7	.4	1.4	3.1

Beachte: Die Tiefsttemperatur bezieht sich auf den Zeitraum 19 Uhr Vortag bis 7 Uhr Datutag, die Maximumtemperatur auf 7 bis 19 Uhr des Datutages (alle Angaben in MEZ).