

Agrarmeteorologischer Wochenbericht

für Schleswig-Holstein, Hamburg, Niedersachsen und Bremen

herausgegeben vom Deutschen Wetterdienst, Agrarmeteorologische Beratungs- und Forschungsstelle Quickborn

Bezugspreis jährlich 30.- DM
zuzüglich Porto
ISSN 0344-0397

Nachdruck, auch auszugsweise,
nur mit Genehmigung gestattet

Heinrich-Hertz-Straße 20
2085 Quickborn
Telefon: (04106)2037/38

Jahrgang: 15

Woche: 04.11. bis 10.11.1991

Nummer: 45

Witterung und Pflanzenentwicklung

Überblick und Auswirkungen auf die Landwirtschaft:

Zwei umfangreiche Sturmtiefs, die sich über die nördliche Nordsee nach Skandinavien verlagerten, bestimmten mit ihren Störungsausläufern die Witterung in Norddeutschland. Bei zeitweilig stürmischen Winden fiel täglich Regen, der z.T. auch mit Hagel und Schnee vermischt war. Am Mittwoch und Donnerstag wurden verbreitet über 10 mm, gebietsweise um 20 mm verzeichnet. Die Tageshöchsttemperaturen lagen je nach Luftmasse zwischen 6 und 13 °C, die tiefsten Nachttemperaturen der Luft (2 m Höhe) zwischen 1 und 10 °C. In der 1. Wochenhälfte und am Wochenende traten bei längerem nächtlichen Aufklaren gebietsweise leichte Fröste in Bodennähe (5 cm Höhe) um -1 °C auf. Die Erdbodentemperaturen in der Krume lagen im Wochenverlauf meist zwischen 4 und 8 °C im Tagesmittel, so daß bei nun auch ausreichendem Bodenwasserangebot im östlichen und südöstlichen Niedersachsen spät gesäeter Winterweizen keimen und auflaufen konnte. Die Feldarbeiten waren durch die Niederschläge und vor allem in Schleswig-Holstein, aber zeitweise auch in Niedersachsen, aufgrund von Bodenunbefahrbarkeit stark behindert. Ernte- und Bestellungsarbeiten sind weitgehend beendet. Nur gebietsweise müssen noch Zuckerrüben gerodet werden. Der Befall durch Schadpilze und Schadinsekten ist überwiegend unbedeutend. Jedoch wurde örtlich ein verstärktes Auftreten von Feldmäusen gemeldet. Nach der Laubverfärbung setzte in dieser Woche verstärkter Laubfall ein.

Agrarmeteorologische Werte der Berichtswoche (vorl. Wochenmittel/-summen)

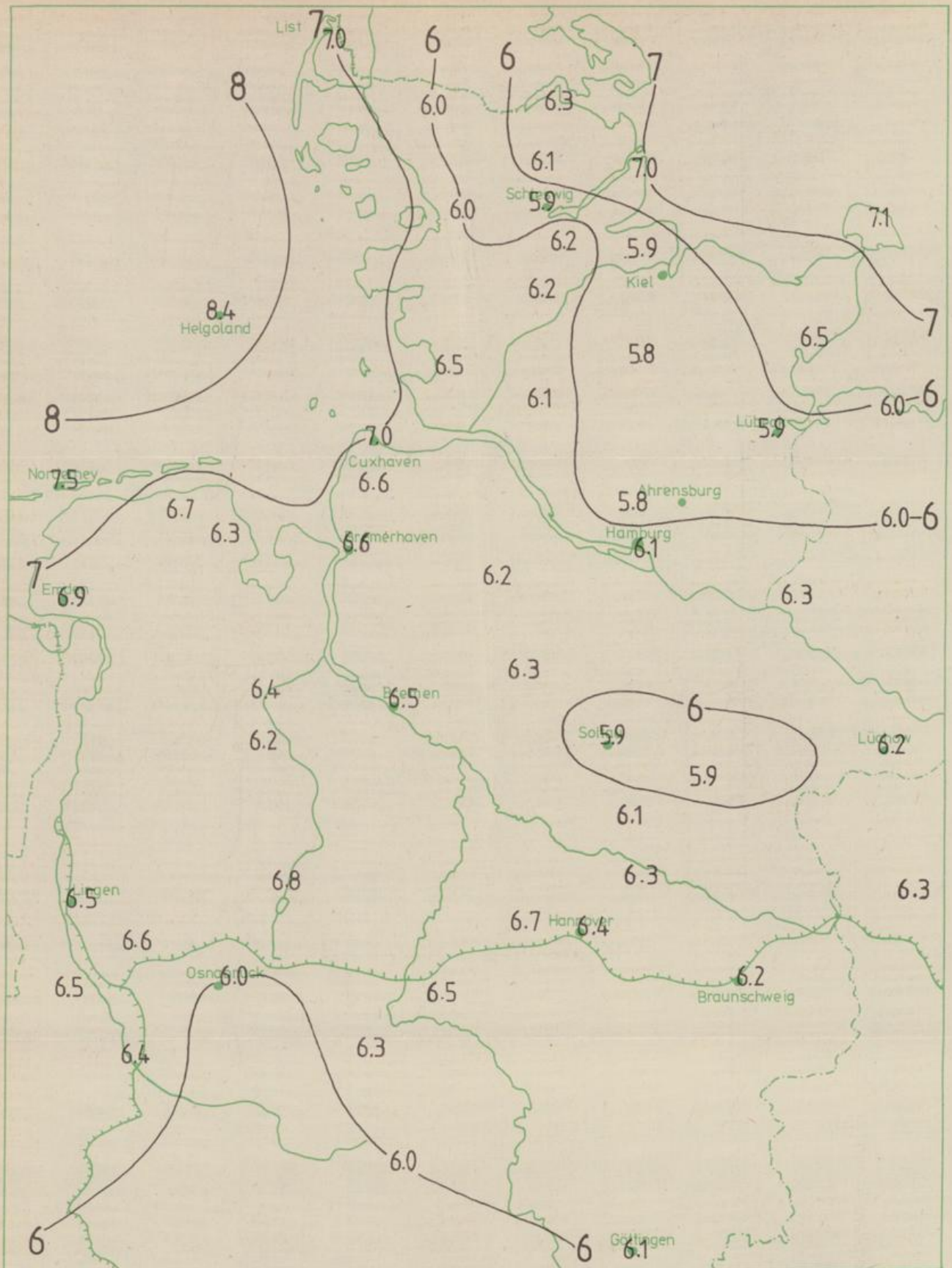
	Tm*	Abw.	Sonne		RR	Abw.	E-Min**	Bodentemp. °C***	
	°C	K	Std.	%	mm	mm	°C	5 cm (Min/Max)	
Leck	6.0	-.3	22.4	195	59.3	33	-1	-	-
Schwesing	6.0	-.2	20.5	161	59.3	35	-2	-	-
Schleswig	5.9	-.3	25.7	195	58.5	33	0	3.1	7.7
Kiel	5.9	-	28.4	-	39.8	-	-1	3.4	7.6
Lübeck	5.9	-	17.8	-	36.1	-	-1	3.7	8.0
Quickborn	5.8	.0	12.6	98	53.2	36	-1	3.2	8.2
Cuxhaven	7.0	.1	14.9	93	52.4	33	1	3.8	8.2
Bremerhaven	6.6	.0	13.8	104	41.1	25	2	-	-
Emden	6.9	.3	11.9	109	49.8	32	1	4.9	8.7
Bremen	6.5	.3	19.3	142	42.8	29	0	3.8	8.8
Oldenburg	6.4	.1	19.7	139	55.6	40	1	4.2	9.1
Lingen	6.5	-.2	18.0	122	53.2	39	1	4.5	9.0
Osnabrück	6.0	-.3	19.1	139	61.5	47	0	4.2	8.7
Soltau	5.9	.1	13.7	117	59.9	44	0	3.3	8.8
Lüchow	6.2	.6	19.0	140	18.5	9	-1	3.8	8.9
Hannover	6.4	.2	23.9	182	32.7	21	-1	3.7	8.6
Braunschweig	6.2	.3	23.3	189	37.3	25	0	3.7	8.7
Göttingen	6.1	.2	14.0	120	44.8	32	-2	4.0	7.6

* Tagesmittel d. Lufttemperatur, ** tiefstes Erdbodenminimum,
*** Tagesmittel d. Bodentemperatur

Ausblick:

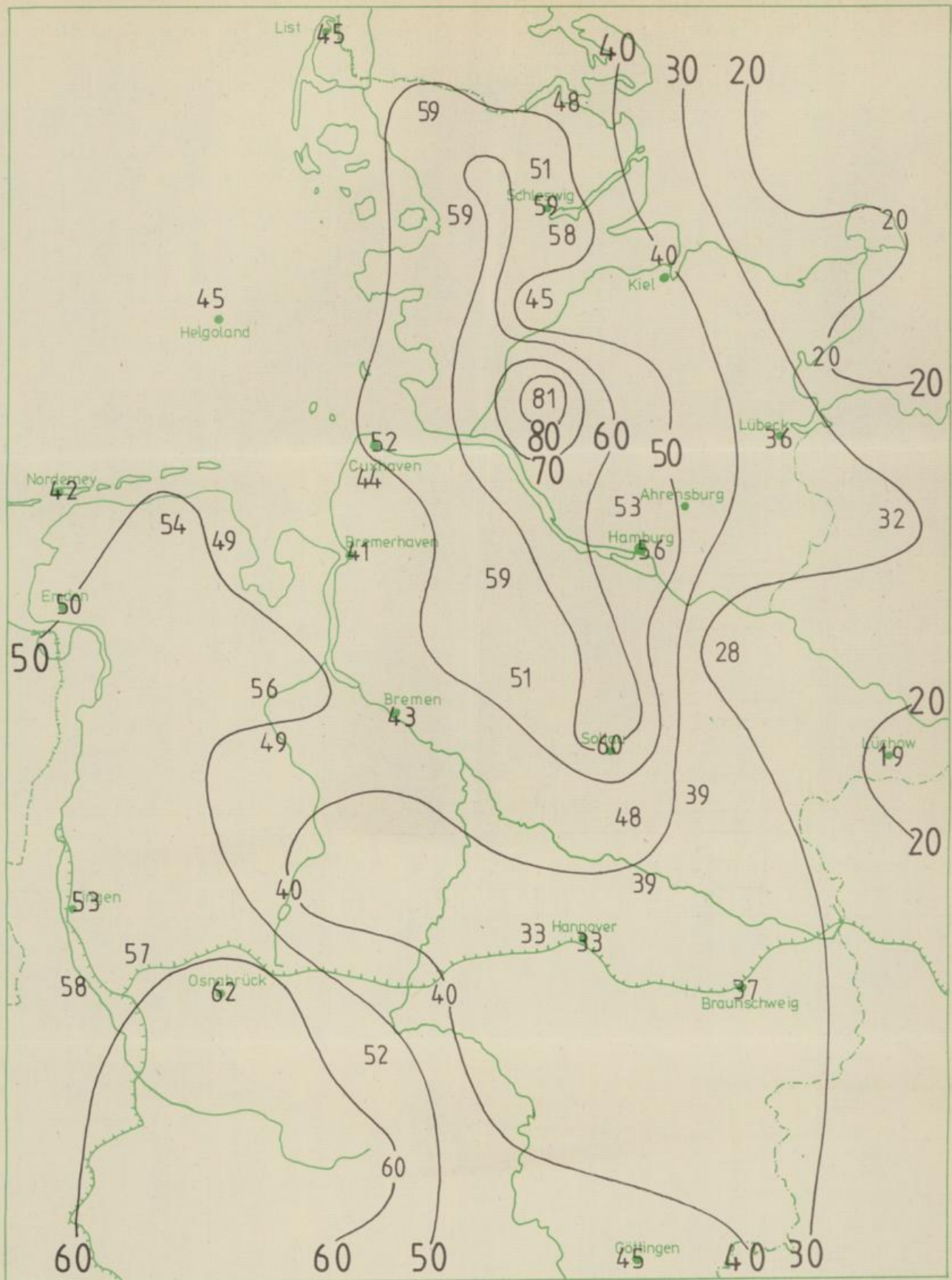
Wechselhaft und mild, zeitweise ergiebiger Niederschlag und stürmischer Wind, Tageshöchsttemperaturen 8-12 °C, tiefste Nachtwerte um 5 °C.

Lef



Wochenmittel der Lufttemperatur im °C
vom 04.11. bis 10.11.1991

Die Temperaturen der Berichtswoche lagen im Bereich der vieljährigen Mittelwerte. Dabei erzielte die Sonnenscheindauer fast durchweg überdurchschnittliche Werte. Im nördlichen Schleswig-Holstein und im Raum Hannover-Braunschweig verzeichnete sie mit über 20 Std. fast das Doppelte vom Sollwert.



Wochensummen des Niederschlags in mm
vom 04.11. bis 10.11.1991

Die Ergiebigkeit der Niederschläge nahm nach Osten hin ab. Aber auch hier lag die Niederschlagshöhe weit über den Mittelwerten. Bei einer geringen Wochenverdunstung von 2-5 mm fiel die klimatische Wasserbilanz stark positiv aus.

Witterungsdaten (vorläufige Werte) der Woche vom 04.11. bis 10.11.91

Station	Mo	Di	Mi	Do	Fr	Sa	So	Mo	Di	Mi	Do	Fr	Sa	So
	04.	05.	06.	07.	08.	09.	10.	04.	05.	06.	07.	08.	09.	10.
	Höchsttemperatur in Grad C							Tagesmitteltemperatur in Grad C						
Quickborn	8.5	8.1	7.7	11.8	11.5	6.9	5.0	6.0	4.5	5.1	9.2	8.4	4.7	2.9
Schwesing	7.5	9.0	8.2	10.0	9.2	8.1	5.6	5.8	5.0	6.1	8.7	6.9	5.4	4.0
Schleswig	8.2	9.1	8.6	10.2	9.0	8.3	6.4	5.8	5.0	5.6	9.0	7.2	5.2	3.4
Cuxhaven	8.5	8.7	9.0	10.6	10.6	8.2	6.0	6.3	6.2	6.4	9.5	8.4	7.2	4.9
Neumünster	8.4	9.0	8.9	10.2	9.7	7.7	6.3	5.9	4.7	5.8	9.2	6.9	4.8	3.1
Lübeck	8.6	8.5	8.0	10.4	7.4	6.6	5.7	7.0	4.8	5.1	8.9	8.6	4.6	2.6
Emden	7.8	9.6	8.1	12.0	8.2	8.4	7.6	5.7	6.1	5.7	11.2	8.5	5.6	5.3
Bremen	9.5	9.4	8.4	12.2	11.3	7.7	8.0	6.4	5.2	5.3	11.0	9.0	4.4	4.0
Soltau	9.4	7.5	8.4	10.6	10.9	7.4	6.6	6.1	4.5	5.0	9.9	8.8	4.3	3.1
Lüchow	10.0	7.8	8.4	10.9	10.9	6.8	6.4	7.7	5.0	5.0	8.7	9.4	4.7	2.9
Osnabrück	8.7	9.0	7.5	11.4	8.4	7.1	7.0	5.9	4.5	4.4	10.3	8.6	4.5	3.6
Hannover	10.2	9.0	7.5	12.0	11.0	7.3	7.1	7.2	4.9	5.2	10.1	9.2	4.6	3.6
Braunschw.	10.8	8.0	7.2	11.1	11.3	7.7	6.5	7.4	5.1	4.8	9.2	8.8	4.7	3.5
Göttingen	10.7	9.2	7.2	9.0	9.3	7.5	4.6	6.8	5.2	4.5	8.0	9.3	5.7	3.3
	Tiefsttemperatur in Grad C							Sonnenscheindauer in Std.						
Quickborn	5.5	3.0	2.9	4.2	8.5	4.1	1.1	3.9	1.7	1.5	.9	1.0	2.0	1.6
Schwesing	3.8	4.5	3.9	5.0	8.6	4.7	1.4	2.8	3.1	2.7	2.6	3.3	3.1	2.9
Schleswig	4.0	3.7	3.6	4.5	8.0	3.9	.8	3.1	3.8	3.7	4.1	3.6	4.0	3.4
Cuxhaven	5.4	4.1	5.0	5.2	8.6	5.8	3.4	3.7	2.4	3.4	.8	1.6	1.4	1.6
Neumünster	4.8	3.1	2.1	4.1	8.2	4.1	.8	4.7	2.0	3.4	-	-	3.4	2.8
Lübeck	5.9	3.0	3.4	5.0	11.3	4.3	1.3	4.8	1.2	2.0	.4	3.0	3.1	3.3
Emden	5.0	6.0	4.1	5.5	9.5	4.9	3.3	.0	2.4	3.4	.0	1.9	1.2	3.0
Bremen	5.0	4.0	1.9	4.9	9.7	4.1	1.7	3.1	2.4	5.5	.0	.4	2.0	5.9
Soltau	4.2	3.5	2.0	3.9	9.0	7.4	1.8	3.1	.7	4.5	.0	.1	1.5	3.8
Lüchow	5.3	3.9	1.8	3.8	8.8	5.0	2.4	5.9	2.0	3.8	.1	.2	3.1	3.9
Osnabrück	5.6	4.1	2.0	4.3	9.9	4.1	2.4	1.6	2.0	5.2	.0	.0	3.9	6.4
Hannover	5.7	4.0	2.4	4.0	10.0	5.9	3.0	5.0	2.1	7.0	.0	.0	2.4	7.4
Braunschw.	5.7	4.9	2.3	3.6	10.3	5.8	3.1	6.9	.7	6.3	.0	.0	2.1	7.3
Göttingen	5.5	4.7	1.7	3.4	9.0	5.3	3.7	4.6	1.0	2.0	.0	.0	2.6	3.8
	Niederschlag in mm							Verdunstung in mm						
Quickborn	3.6	3.3	18.6	16.1	3.2	3.5	4.9	.7	.7	.5	.5	.8	.2	.1
Schwesing	2.0	12.7	12.2	13.2	3.8	5.4	10.0	.4	.5	.6	.3	.4	.6	.1
Schleswig	7.1	10.9	13.8	10.6	4.3	3.2	8.6	.5	.8	.6	.5	.5	.5	.4
Cuxhaven	1.2	4.7	9.4	7.3	8.2	6.6	15.0	.4	.6	.9	.3	.7	.6	.2
Neumünster	4.6	5.6	14.9	10.3	-	5.8	6.2	.6	.7	.3	.3	.8	.5	.3
Lübeck	.0	.0	4.5	10.2	5.1	1.2	3.2	.7	.3	.4	.0	.0	.3	.3
Emden	2.2	1.8	13.4	17.8	3.5	6.2	4.9	.3	.8	.6	.4	.7	.5	.5
Bremen	6.5	.9	7.4	18.0	3.1	2.6	4.3	.7	.4	.6	.4	.5	.3	.6
Soltau	1.8	1.2	13.6	23.6	10.4	4.1	5.2	.8	.2	.8	.2	.4	.2	.5
Lüchow	2.2	.2	4.7	7.2	3.9	.3	.0	.9	.3	.6	.3	.5	.4	.4
Osnabrück	12.0	.7	13.0	19.7	12.7	2.3	1.1	.8	.5	.6	.2	.1	.2	.4
Hannover	3.2	.8	8.6	13.5	5.3	.8	.5	1.0	.4	.6	.2	.2	.3	.5
Braunschw.	.8	.6	7.3	14.4	12.2	2.0	.0	1.1	.4	.6	.2	.1	.6	.5
Göttingen	2.7	1.8	4.9	21.5	12.1	1.8	.0	1.1	.5	.6	.1	.1	.5	.5

Beachte: Die Tiefsttemperatur bezieht sich auf den Zeitraum 19 Uhr Vortag bis 7 Uhr Datumtag, die Maximumtemperatur auf 7 bis 19 Uhr des Datumtages (alle Angaben in MEZ).