

Agrarmeteorologischer Wochenbericht

für Brandenburg, Sachsen-Anhalt, Thüringen und Sachsen

herausgegeben vom Deutschen Wetterdienst, Abt. Agrarmeteorologie, Außenstelle Leipzig



Bezugspreis: jährlich 116,33 Euro incl. MwSt.
bei Postbezug zzgl. Bearbeitungsgebühr
Informationen zum Bezug
über Internet unter
www.agrowetter.de/produkte

Kärnerstraße 68
04288 Leipzig
Telefon: 069 8062 9896
Telefax: 069 8062 9889
E-Mail: lw.leipzig@dwd.de

Alle Rechte vorbehalten. Nachdruck, auch auszugsweise, verboten. Kein Teil des Werkes darf ohne schriftliche Einwilligung des Deutschen Wetterdienstes in irgendeiner Form (Fotokopie, Mikrofilm oder ein anderes Verfahren), auch nicht für Zwecke der Unterrichtsgestaltung, reproduziert oder unter Verwendung elektronischer Systeme verarbeitet, vervielfältigt oder verbreitet werden. Die Einspeisung in elektronische Systeme und die kommerzielle Nutzung der hier veröffentlichten Daten wird ausdrücklich untersagt.

Jahrgang: 2015

Woche: 27.07.15 bis 02.08.15

Nummer: 31

Die Witterung und ihre Auswirkungen auf die Landwirtschaft

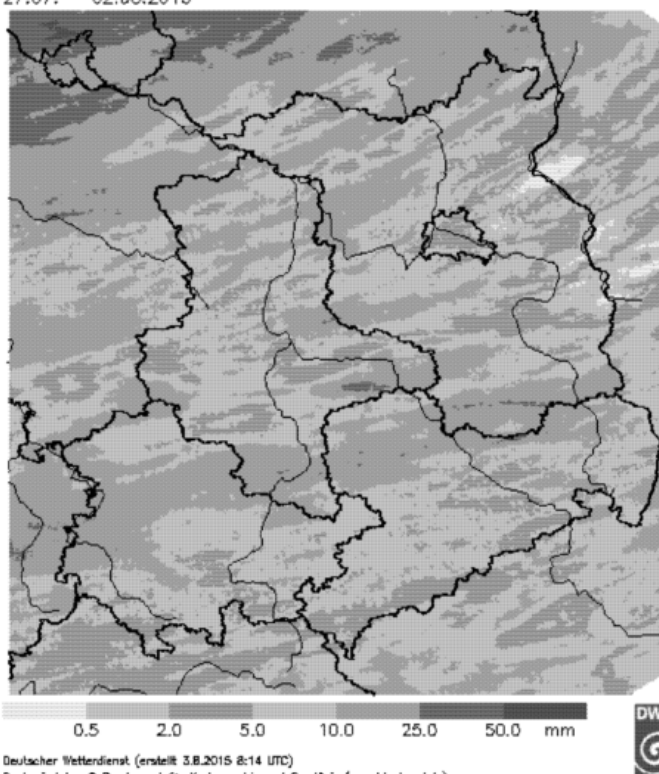
Wetterlage: Am Montag zogen die Ausläufer vom atlantischen Tiefdrucksystem „Andreas“ über das Berichtsgebiet hinweg. Im Laufe des Tages gab es verbreiteten Regen, der durchaus beachtliche Mengen zustande brachte. Mitunter kamen über 10 mm zusammen. Lediglich im Osten Brandenburgs und entlang des Erzgebirgskammes gab es nur geringe Niederschläge (siehe Abbildung). Die Mengen dort lagen meist nur zwischen 0 und 3 mm. Die Höchsttemperaturen erreichten in der kühlen Kaltluftmasse 18 bis 23 Grad C (höhere Lagen ausgenommen). Die nachfolgenden Tage wurden nicht wirklich trockener und wärmer, wenngleich der Niederschlag an Intensität und Menge langsam nach lies. Über dem Berichtsgebiet lag die Frontalzone (entlang dieser Zone in höheren Troposphärenschichten entwickeln sich Tiefdruckgebiete), welche für eine straffe Westwetterlage sorgte. Tief „Andreas“ bestimmte immer noch mit Schauern, kurzen Gewittern und stürmischen Böen bis Sturmböen das Wetter im Berichtsgebiet. Windstärke 7 bis 9 wurden in Böen im Tief- und Flachland bis Mitte der Berichtswoche gebietsweise registriert. Im Gegensatz zum Wind, waren die Temperaturen bis zum Donnerstag/Freitag eher träge und änderten sich kaum: die Maximumtemperaturen erreichten meist Werte zwischen 19 und 23 Grad C. Ab Wochenmitte beruhigte sich das Wetter aber allmählich: der Einfluss von Tief „Andreas“ schwand und die Frontalzone verlagerte sich mehr nach Südosten und Westen. Es wurde zunehmend trockener. Aus Frankreich zog am Freitag Hoch „Finchen“ heran und gestaltete das Wetter am angesprochenen Tag und auch am Wochenende niederschlagsfrei bei wechselnd bewölktem bis sonnigem Wetter. Auch die Temperaturen kletterten am Wochenende zunehmend in sommerliche Bereiche zurück. Die Maximumtemperaturen lagen ab Samstag meist schon wieder oberhalb der 25-Grad-C-Marke. Ein sommerliches Spätsommerwochenende vollendete somit die Berichtswoche. Trotz des doch eher warmen Wochenendes, lag die Mitteltemperatur der Berichtswoche unter dem langjährigen Mittelwert. Montag bis Freitag war es recht kühl und auch die Nächte waren in der polaren Kaltluft meist nicht sonderlich mild. Die Wochenmitteltemperaturen lagen somit nur zwischen 15 und 18 Grad C (höhere Lagen ausgenommen), im Vergleich zum Mittel sind diese Werte rund 1 bis 2 Kelvin zu niedrig gewesen. Während die Wochensumme der Sonnenscheindauer vor allem in Thüringen und Sachsen-Anhalt etwas überdurchschnittlich war, erreichte die Summe in Brandenburg, Berlin und Sachsen hingegen kaum das „Soll“. Bis auf Ausnahmen lag die Wochensumme des Niederschlages hinter dem langjährigen Mittelwert zurück.

Boden: Im gesamten Berichtsgebiet war die Wochensumme der klimatischen Wasserbilanz negativ. Selbst Niederschläge um 20 mm haben nicht ausgereicht, um die Verdunstung in dieser Woche auszugleichen. Die Bodenfeuchten nahmen damit verbreitet ab.

Pflanze: Die Trocknung und Abreife der Wintergetreide – sofern noch vorhanden – und des Winterapses setzte sich in der Berichtswoche weiter fort. Erste milchreife Maisbestände wurden im Osten Deutschlands noch nicht beobachtet. Auch die Reife des Schwarzen Holunders setzte sich kaum merklich fort. Es passierte also nicht sonderlich viel in Berichtswoche.

Arbeitsprozess: Zu Beginn der Woche konnte aufgrund der Niederschläge die Ernte nicht fortgesetzt werden. Ab Mitte oder spätestens in Richtung Wochenende wurden vielerorts aber die Erntemaßnahmen wieder aufgenommen. Verbreitet wurde

Wochensumme Niederschlag
27.07. – 02.08.2015



Deutscher Wetterdienst (erstellt 3.8.2015 8:14 UTC)
Geobasisdaten © Bundesamt für Kartographie und Geodäsie (www.bkg.bund.de)



der Winterweizen gedroschen, aber auch Winterraps wurde noch vereinzelt eingefahren. Gebietsweise war die Rapsernte in der Berichtswoche schon so gut wie abgeschlossen.

Ausblick: Das derzeit noch wetterbestimmende Hochdruckgebiet verzieht sich im Laufe des Dienstages gänzlich nach Osteuropa. Aus Westen greifen die Ausläufer eines Tiefdruckgebietes über. Nach dem Durchzug des Tiefausläufers entwickelt sich aber rasch ein neuerliches Hochdruckgebiet, welches von Mittwoch bis mindestens zum Wochenende wieder für stabile Wetterverhältnisse sorgt.

Am Dienstag ist es zunächst noch trocken. Im Laufe des Tages schwindet allerdings der Hochdruckeinfluss und aus Westen nähert sich eine Kaltfront. Diese kann am Dienstagabend und in der Nacht zum Mittwoch teils kräftige bis schwere Schauer und Gewitter auslösen. Derzeit sieht es so aus, dass der Schwerpunkt der Gewittertätigkeit nördlich der Linie Harz - Magdeburg - Berlin liegt, aber es ist bei der Wetterlage auch nicht auszuschließen, dass es südlich davon gänzlich trocken bleibt. Getreu dem Motto: nichts muss, alles kann. Genauere Prognosen werden erst Dienstagmittag möglich sein. Nach dem Durchzug der Kaltfront entwickelt sich am Mittwoch ein neuerliches Hoch, dass das Wetter bis mindestens zum Wochenende trocken und sonnig gestaltet.

Am Dienstag gibt es erneut Höchsttemperaturen über der 30-Grad-C-Marke. Nach dem Kaltfrontdurchgang ist es am Mittwoch mit Höchsttemperaturen um 25 Grad C etwas kühler. Anschließend steigen die Temperaturen wieder auf über 30 Grad C an!

Am Dienstag weht schwacher Südwind, ab Mittwoch wieder schwacher Ost-bis Nordwind.

Mit einer gewissen Wahrscheinlichkeit bleibt es trotz des Kaltfrontdurchganges am Dienstag/Mittwoch gebietsweise trocken. Damit könnten die Erntemaßnahmen auch am Mittwoch ungehindert fortgesetzt werden. Auf abgeernteten Schlägen bricht die flache Stoppelbearbeitung die Kapillaren und Ausfallgetreide, Ausfallraps und Unkrautsamen können besser auflaufen. Wo es angedacht ist, sollten schnellstmöglich Zwischenfruchtmischungen ausgesät werden.

Vorläufige Witterungsdaten der Berichtswoche 27.07.15 bis 02.08.15

Station	Hoehe in m	TMIT MITT	Diff Abwe	TMAX MITT	TMIN MITT	TERD MITT	SONN SUMM	in % v.No	NIED SUMM	in % v.No	VERD SUMM	MIWI MITT
Brandenburg												
Wiesenburg	187	15.8	-2.4	21.4	11.1	8.3	51.0	105.0	11.3	75.7	22.9	4.1
Neuruppin	38	15.9	-2.6	21.3	10.8	9.0	43.2	86.4	12.5	106.1	22.2	2.5
Angermuende	56	16.1	-2.1	22.3	10.5	8.7	44.7	88.3	3.3	24.1	23.3	4.0
Potsdam	81	17.0	-1.6	22.8	12.3	10.1	51.4	99.5	4.6	47.0	27.0	4.8
Berlin-Schf.	47	17.2	-1.7	22.9	11.3	7.8	42.4	83.7	3.1	24.8	28.8	5.2
Lindenberg	98	17.2	-1.6	22.7	11.9	10.0	52.9	104.4	6.9	47.9	28.8	4.2
Cottbus	69	17.4	-1.7	23.7	11.3	9.7	50.2	97.0	8.1	54.5	29.3	3.2
Sachsen-Anhalt												
Seehausen	21	15.8	-2.5	21.9	9.9	8.9	42.6	89.8	10.7	86.5	22.0	3.9
Gardelegen	47	15.5	-2.7	21.7	9.5	8.2	48.5	104.5	14.3	116.6	18.5	3.2
Magdeburg	79	16.7	-1.8	22.4	11.2	8.5	53.9	110.5	7.8	62.2	24.0	3.4
Harzgerode	404	13.8	-2.6	20.3	7.9	6.4	57.9	127.4	10.6	86.6	19.8	4.0
Jessnitz	74	16.8	-2.2	22.8	(11.0)	(8.5)	(57.8)	(119.8)	19.7	123.1	26.4	4.0
Wittenberg	105	17.2	-1.7	22.9	12.0	10.0	52.3	106.5	3.8	29.0	27.3	3.4
Bernburg	84	16.8	-2.2	24.2	10.5	8.7	59.4	122.7	5.2	40.2	28.1	4.2
Kreipitzsch	246	16.3	-2.4	22.0	11.2	9.5	60.6	123.6	13.5	83.8	25.6	3.7
Thüringen												
Artern	164	16.7	-1.8	22.9	10.9	8.8	66.3	141.1	6.2	52.4	27.8	4.4
Leinefelde	356	14.8	-2.2	20.8	9.7	8.2	57.1	124.2	7.3	48.8	19.3	3.6
Erfurt-Binders.	312	15.9	-1.8	21.5	10.3	8.3	58.7	122.2	8.5	63.3	25.4	4.4
Gera-Leumnitz	311	16.4	-1.4	22.4	10.6	9.0	57.4	120.3	2.5	15.1	27.7	4.3
Meiningen	450	15.6	-1.3	20.6	10.5	8.8	51.0	111.4	7.0	53.4	23.4	3.3
Neuhaus	845	12.5	-2.1	16.6	8.7	7.0	46.6	104.6	13.0	60.6	13.4	4.0
Sachsen												
Dresden-Klotzs.	227	17.6	-1.2	23.0	12.5	10.1	45.9	95.1	3.9	20.6	27.1	4.2
Goerlitz	238	17.3	-0.9	23.4	11.5	10.1	46.2	91.9	3.2	17.3	29.2	3.7
Leipzig-Schkeu.	131	17.2	-1.6	23.0	11.6	8.7	63.2	131.1	6.4	43.8	30.2	4.7
Oschatz	150	16.9	-1.7	23.4	11.1	10.0	48.0	98.2	16.4	107.7	26.5	3.6
Plauen	386	16.0	-1.2	22.6	9.8	8.2	46.1	101.0	7.7	48.4	26.7	2.6
Chemnitz	418	16.1	-1.4	21.3	11.3	9.1	42.5	89.2	4.9	23.0	22.0	4.4
Nossen	308	16.7	-1.1	22.0	11.9	9.9	41.6	87.3	11.6	58.1	26.4	4.0
Dresden-Hoster.	114	18.1	-1.0	23.9	11.5	8.1	34.7	72.3	3.8	20.3	29.8	3.9

TMIT = Wochenmittel der Lufttemperatur in 200 cm, °C

DIFF = Abweichung vom vieljaehrigen Mittelwert, K

TMAX = mittleres Maximum der Lufttemperatur in 200 cm, °C

TMIN = mittleres Minimum der Lufttemperatur in 200 cm, °C

TERD = mittleres Minimum der Lufttemperatur in Bodennaehе (5 cm), °C

SONN = Wochensumme der Sonnenscheindauer, h

in % = Wochensumme in % vom vieljaehrigen Mittelwert

NIED = Wochensumme der Niederschlagshoehe, mm (Bezugszeitraum 0-24)

VERD = Wochensumme der potentiellen Verdunstung ueber Gras, in mm

MIWI = Wochenmittel der Windgeschwindigkeit, m/s

Vorläufige Witterungsdaten der Berichtswoche 27.07.15 bis 02.08.15

	Tagesmittel d. Lufttemp. in °C							Maximum der Lufttemperatur in °C						
	27.	28.	29.	30.	31.	1.	2.	27.	28.	29.	30.	31.	1.	2.
Wiesenburg	15.1	15.7	14.3	14.5	12.9	17.3	21.0	19.5	18.9	19.6	19.7	18.6	25.6	27.9
Neuruppin	16.1	16.1	14.1	14.5	13.6	16.4	20.6	21.1	19.9	19.4	18.9	19.1	23.1	27.9
Angermuende	15.8	16.5	14.9	15.0	14.0	16.1	20.6	21.7	20.3	20.9	19.5	18.8	24.9	29.9
Potsdam	16.1	16.6	15.8	15.4	14.6	18.4	22.4	22.2	20.0	21.4	19.8	19.6	26.8	30.0
Berlin-Schf.	16.7	17.2	16.3	15.4	14.1	17.8	22.7	22.2	20.6	21.8	20.3	19.5	26.2	29.8
Lindenberg	16.4	17.0	16.1	15.5	14.4	18.7	22.2	21.5	20.8	21.2	20.2	18.9	25.9	30.2
Cottbus	17.1	17.8	16.4	15.4	14.2	18.2	22.6	23.4	22.0	22.3	20.5	20.7	26.9	30.4
Seehausen	16.0	16.4	14.5	15.1	13.8	15.6	19.1	20.8	22.0	20.1	19.6	19.1	24.5	27.4
Gardelegen	15.7	16.2	14.5	15.3	12.9	15.6	18.2	20.2	20.4	20.0	20.0	19.1	25.4	26.6
Magdeburg	16.4	17.0	15.7	15.8	14.0	17.6	20.4	20.6	20.5	20.2	20.4	19.6	27.0	28.3
Harzgerode	13.6	13.8	12.6	12.7	11.4	14.5	18.0	18.2	18.7	18.3	17.9	17.8	24.7	26.4
Jessnitz	16.2	17.3	16.1	15.3	14.6	17.6	20.2	19.7	20.1	21.5	20.6	20.9	27.1	29.6
Wittenberg	16.1	17.0	16.1	15.5	14.3	19.2	22.3	20.0	21.2	21.8	20.8	19.6	27.1	29.6
Bernburg	16.4	17.1	15.5	15.2	14.5	17.9	20.8	21.1	22.5	22.5	21.5	21.6	28.8	31.2
Kreipitzsch	16.1	16.1	14.7	14.6	14.3	17.8	20.7	19.4	20.1	20.3	20.6	20.5	25.8	27.4
Artern	16.0	16.6	15.6	14.8	14.5	18.4	21.1	20.3	21.3	20.8	21.0	20.8	26.8	29.5
Leinefelde	14.6	14.5	13.3	13.2	12.3	16.6	18.8	18.8	19.1	18.6	19.6	18.1	25.3	26.4
Erfurt-Binders.	15.5	15.6	14.6	14.1	13.6	17.5	20.4	19.7	20.2	19.8	19.6	19.2	24.8	27.4
Gera-Leumnitz	16.5	16.9	14.3	14.5	14.3	17.6	20.9	20.1	21.9	20.1	20.7	20.4	25.8	27.8
Meiningen	14.5	15.5	14.1	13.3	13.3	18.2	20.2	18.0	19.2	18.0	17.7	19.2	25.2	27.0
Neuhaus	11.2	11.8	10.0	10.0	11.1	14.6	18.6	13.3	15.3	13.5	14.9	15.8	20.1	23.1
Dresden-Klotzs.	16.9	17.8	16.0	15.7	15.0	19.5	22.4	21.8	22.3	21.0	20.9	20.0	26.0	28.8
Goerlitz	16.0	17.3	16.3	15.2	14.6	19.1	22.8	22.8	22.1	21.6	20.7	20.1	27.5	29.3
Leipzig-Schkeu.	16.6	17.4	16.3	15.5	14.6	18.7	21.4	19.9	21.2	22.5	21.2	20.5	26.9	28.7
Oschatz	16.7	17.4	15.4	14.9	14.8	17.9	21.2	22.2	21.9	21.2	21.3	20.6	26.9	29.8
Plauen	15.8	16.4	14.1	13.9	14.6	17.2	20.2	20.8	21.1	18.5	21.6	21.6	26.7	27.9
Chemnitz	15.6	16.2	14.0	13.9	13.7	18.2	20.9	20.4	20.1	18.4	20.0	19.0	24.1	27.3
Nossen	16.2	16.6	15.0	14.7	14.1	18.5	21.8	21.0	20.3	19.6	19.4	19.5	26.4	27.7
Dresden-Hoster.	17.5	18.4	17.1	16.3	15.3	19.3	22.7	21.8	22.7	22.1	21.6	21.1	27.5	30.5

	Minimum der Lufttemperatur in °C							Sonnenscheindauer in h						
	27.	28.	29.	30.	31.	1.	2.	27.	28.	29.	30.	31.	1.	2.
Wiesenburg	11.6	13.6	11.5	10.7	8.3	8.5	13.6	1.3	3.8	9.3	5.9	8.2	9.5	13.0
Neuruppin	12.4	13.5	10.4	11.1	8.3	7.6	12.1	1.8	2.4	4.3	3.0	5.2	12.2	14.3
Angermuende	12.2	13.8	10.9	12.3	7.8	6.1	10.3	0.8	6.2	5.9	3.3	3.1	11.5	13.9
Potsdam	12.4	14.0	12.4	11.8	10.7	10.0	15.1	1.9	3.0	9.0	4.9	7.0	12.1	13.5
Berlin-Schf.	12.9	14.6	12.7	9.9	8.2	7.1	13.8	2.2	3.1	8.6	3.9	5.6	5.5	13.5
Lindenberg	12.5	13.8	11.5	11.8	10.2	9.8	13.5	2.0	5.4	8.0	4.2	7.7	11.4	14.2
Cottbus	13.5	14.9	11.1	9.1	7.9	6.8	15.9	1.8	7.3	6.3	7.1	8.7	10.5	8.5
Seehausen	12.1	13.8	11.1	11.2	6.5	5.5	9.4	2.8	1.1	3.6	4.1	5.0	12.2	13.8
Gardelegen	12.3	13.0	11.9	10.2	5.5	5.3	8.1	2.1	2.4	6.5	5.8	6.2	11.9	13.6
Magdeburg	13.2	13.9	12.3	11.6	8.6	7.6	11.5	1.9	3.2	9.4	5.9	8.2	11.8	13.5
Harzgerode	10.7	10.8	9.1	8.0	4.0	4.3	8.4	1.1	6.1	10.1	7.2	10.9	10.0	12.5
Jessnitz	(13.0)	14.2	12.9	10.0	8.3	7.7	11.1	(1.6)	(5.9)	(9.3)	(6.7)	(10.6)	(9.9)	(13.8)
Wittenberg	12.1	14.5	12.9	11.4	9.0	11.0	13.4	1.0	3.5	9.0	4.7	10.1	10.3	13.7
Bernburg	12.6	13.5	11.4	9.8	7.5	7.0	11.8	1.6	5.8	10.2	5.8	11.2	11.2	13.6
Kreipitzsch	12.6	13.2	12.0	10.2	8.4	10.5	11.2	2.2	6.1	6.8	8.7	13.4	9.5	13.9
Artern	12.6	13.2	10.9	9.3	8.1	9.4	12.6	2.6	8.0	11.0	6.9	13.3	11.1	13.4
Leinefelde	11.6	11.1	9.3	9.4	7.6	8.5	10.3	2.8	4.6	8.8	7.3	10.2	10.0	13.4
Erfurt-Binders.	12.2	12.7	10.9	9.0	7.4	9.5	10.6	3.6	5.0	6.2	8.0	11.7	10.9	13.3
Gera-Leumnitz	13.1	13.1	10.1	9.1	7.5	9.8	11.4	2.4	6.2	6.5	9.8	11.3	7.3	13.9
Meiningen	11.4	12.9	11.1	8.9	7.1	11.0	11.3	2.1	4.0	5.1	5.6	12.6	8.6	13.0
Neuhaus	9.2	9.4	7.7	5.9	6.7	8.8	13.5	0.3	5.0	3.4	7.6	8.6	8.3	13.4
Dresden-Klotzs.	13.7	14.1	11.1	11.2	10.2	9.7	17.3	2.3	5.7	4.3	10.6	9.3	7.5	6.2
Goerlitz	12.4	13.8	10.3	9.6	9.3	7.9	17.1	3.5	5.6	4.7	9.5	8.2	9.0	5.7
Leipzig-Schkeu.	13.6	14.1	11.9	10.5	8.8	10.0	12.3	2.3	8.2	9.6	8.7	11.1	9.4	13.9
Oschatz	12.9	13.7	10.8	9.4	9.3	9.3	12.3	2.2	6.1	5.4	8.5	10.4	7.8	7.6
Plauen	12.5	13.7	8.1	7.3	7.3	8.4	11.6	3.0	4.0	2.8	8.9	10.9	7.6	8.9
Chemnitz	12.8	13.5	9.7	8.9	8.4	9.5	16.0	3.3	3.3	4.5	9.4	7.9	6.1	8.0
Nossen	13.2	13.6	11.0	10.6	9.6	8.8	16.5	1.7	4.9	5.3	7.0	8.1	7.1	7.5
Dresden-Hoster.	14.2	13.0	10.2	9.4	8.6	8.9	16.5	1.0	3.1	3.6	8.0	7.8	5.8	5.4

Vorläufige Witterungsdaten der Berichtswoche 27.07.15 bis 02.08.15

	Niederschlagshoehe					in mm		Haude Verdunstung					in mm	
	27.	28.	29.	30.	31.	1.	2.	27.	28.	29.	30.	31.	1.	2.
Wiesenburg	10.6	0.0	0.7	0.0	.	.	.	1.8	2.2	2.7	2.9	2.8	4.6	5.9
Neuruppin	3.7	1.4	7.4	0.0	.	.	.	2.4	2.5	2.3	2.6	2.3	3.8	6.3
Angermuende	0.5	1.0	1.8	0.0	.	.	.	2.6	0.7	3.0	2.7	2.9	4.4	7.0
Potsdam	4.1	0.0	0.1	0.4	.	.	.	2.7	2.2	3.6	2.8	3.2	5.5	7.0
Berlin-Schf.	2.3	0.0	0.1	0.7	.	.	.	2.3	3.1	3.9	3.4	3.6	5.5	7.0
Lindenberg	6.8	0.1	2.7	3.1	4.3	3.1	3.2	5.4	7.0
Cottbus	2.6	0.2	5.3	1.6	4.3	3.8	3.6	3.3	5.7	7.0
Seehausen	7.1	0.3	3.0	0.3	0.0	.	.	0.8	3.3	2.4	2.6	2.6	4.4	5.9
Gardelegen	9.2	0.5	4.6	0.0	.	.	.	0.8	.9	0.7	3.0	2.7	4.7	5.7
Magdeburg	7.5	0.0	0.3	0.0	.	.	.	0.9	2.7	1.9	3.7	3.4	5.2	6.2
Harzgerode	7.7	0.5	2.4	0.4	2.0	2.3	2.4	3.1	4.5	5.1
Jessnitz	19.1	0.6	1.1	2.5	3.9	3.1	3.4	5.4	7.0
Wittenberg	3.3	0.5	0.0	0.7	2.9	3.9	3.7	3.3	5.8	7.0
Bernburg	3.4	0.6	1.2	2.2	2.5	2.2	4.1	3.4	6.7	7.0
Kreipitzsch	10.5	1.4	1.6	0.8	3.0	3.1	3.2	4.0	5.0	6.5
Artern	4.5	1.7	0.0	0.9	3.2	3.2	4.0	4.1	5.4	7.0
Leinefelde	5.3	0.7	1.3	0.0	.	.	.	0.8	2.5	0.3	2.9	2.8	4.8	5.2
Erfurt-Binders	5.8	2.5	0.2	0.0	.	.	.	1.5	3.6	2.6	3.3	3.5	4.4	6.5
Gera-Leumnitz	1.2	0.5	0.8	1.9	4.3	3.0	3.6	3.6	5.4	5.9
Meiningen	6.8	0.1	0.1	0.0	.	.	.	0.8	3.4	2.3	2.6	3.1	5.2	6.0
Neuhaus	11.3	1.4	0.3	0.2	2.0	0.7	1.8	1.9	2.5	4.3
Dresden-Klotzs	3.5	0.4	0.0	0.6	4.6	3.2	3.4	3.2	5.8	6.3
Goerlitz	3.1	0.1	0.0	0.8	4.1	4.0	3.5	3.3	6.7	6.8
Leipzig-Schkeu	4.5	1.9	1.0	3.6	4.7	3.9	3.9	6.1	7.0
Oschatz	8.9	1.5	6.0	.	.	.	0.0	0.5	3.2	3.4	3.8	3.6	5.0	7.0
Plauen	6.6	1.0	0.1	1.3	3.9	1.9	4.2	4.0	5.3	6.1
Chemnitz	4.3	0.4	0.2	0.2	3.0	1.9	3.7	2.8	4.9	5.5
Nossen	9.9	1.5	0.2	0.0	.	.	.	0.8	4.1	3.0	3.3	2.9	5.9	6.4
Dresden-Hoster	3.5	0.3	1.1	4.4	3.3	4.2	3.3	6.5	7.0
	Bodentemperatur Tagesm. 5 cm					in °C		Bodentemperatur Tagesm. 20cm					in °C	
	27.	28.	29.	30.	31.	1.	2.	27.	28.	29.	30.	31.	1.	2.
Wiesenburg	18.5	17.4	16.9	16.3	17.3	19.6	22.4	19.0	18.2	17.6	16.8	17.3	18.3	20.6
Neuruppin	18.4	17.1	16.2	15.0	15.4	19.4	23.3	18.2	17.6	16.7	15.7	15.4	17.2	20.3
Angermuende	19.1	19.1	18.4	16.6	17.0	19.7	23.0	19.6	19.3	18.8	17.5	17.3	18.4	20.9
Potsdam	21.2	19.4	20.5	19.6	19.7	22.7	25.7	21.9	20.3	20.4	20.0	19.6	21.2	23.8
Berlin-Schf.	19.4	18.4	18.9	17.5	17.4	21.1	24.5	19.7	19.0	19.0	18.2	17.6	19.1	21.8
Lindenberg	19.7	18.7	18.7	18.1	18.5	21.9	25.7	20.1	19.6	19.4	18.7	18.8	20.1	23.0
Cottbus	21.2	21.8	20.9	17.0	19.5	22.7	26.9	22.5	22.1	22.0	19.0	19.6	21.5	24.8
Seehausen	18.2	16.8	15.8	15.5	15.9	19.4	22.4	18.5	17.7	16.7	16.2	16.1	17.8	20.7
Gardelegen	18.6	17.3	16.2	16.3	15.9	20.2	23.4	19.1	18.1	17.1	16.8	16.3	18.2	21.3
Magdeburg	18.5	16.8	16.0	16.9	17.8	20.8	23.0	18.9	18.1	17.1	16.9	17.5	18.5	20.4
Harzgerode	17.0	15.9	14.8	14.9	16.5	18.9	21.2	17.6	16.3	15.4	14.8	15.2	16.3	18.1
Jessnitz	----	----	----	----	----	----	----	----	----	----	----	----	----	----
Wittenberg	18.5	17.3	18.1	17.7	19.1	21.7	24.8	19.8	18.5	18.4	17.8	18.6	20.0	22.6
Bernburg	19.1	18.8	18.8	17.4	19.7	23.4	26.0	21.3	19.8	19.6	18.5	19.0	20.7	23.0
Kreipitzsch	17.4	16.0	14.9	15.1	17.9	20.1	23.4	19.1	17.6	16.4	15.8	16.9	18.5	20.7
Artern	20.0	19.1	19.5	18.8	20.1	21.8	24.3	21.3	19.9	19.6	19.2	19.3	20.2	21.8
Leinefelde	17.2	15.9	15.6	16.0	17.5	20.2	22.5	18.6	17.3	16.6	16.4	17.2	18.8	20.8
Erfurt-Binders.	17.8	16.7	16.8	17.2	19.3	21.9	24.7	19.8	18.0	17.4	17.3	18.0	19.6	21.7
Gera-Leumnitz	19.2	19.2	18.7	17.6	19.3	20.9	24.3	20.7	19.7	19.6	18.4	19.0	20.1	22.1
Meiningen	16.8	15.9	16.4	15.7	17.6	20.3	22.1	19.1	17.5	17.2	16.7	17.3	18.8	20.4
Neuhaus	13.9	14.1	12.5	12.5	14.0	15.9	18.6	16.2	15.1	14.2	13.5	14.2	15.0	16.8
Dresden-Klotzs.	21.0	19.6	19.7	19.1	19.8	21.3	24.3	21.4	20.1	19.9	19.2	19.5	20.3	22.4
Goerlitz	20.2	19.4	19.8	18.9	19.2	20.7	23.4	20.7	19.6	19.7	19.1	19.0	19.8	21.8
Leipzig-Schkeu.	18.5	18.4	18.7	18.1	19.0	20.7	23.7	20.0	18.8	18.8	18.3	18.5	19.4	21.4
Oschatz	20.5	19.2	18.1	17.1	19.5	21.6	25.2	21.6	20.0	19.1	17.9	18.9	20.4	23.1
Plauen	19.2	17.8	17.2	17.0	19.2	21.0	22.7	20.8	18.8	18.3	17.5	18.8	20.1	21.5
Chemnitz	18.2	17.1	16.9	17.3	18.2	19.8	23.4	19.8	18.3	17.9	17.4	17.8	18.3	20.1
Nossen	18.7	17.8	18.0	16.8	18.9	20.6	24.8	20.1	18.6	18.4	17.4	18.1	19.1	21.9
Dresden-Hoster.	20.4	19.8	20.1	19.8	20.4	21.8	25.3	20.9	20.1	19.9	19.5	19.7	20.3	22.4