

Agrarmeteorologischer Wochenbericht

für Brandenburg, Sachsen-Anhalt, Thüringen und Sachsen

herausgegeben vom Deutschen Wetterdienst, Abt. Agrarmeteorologie, Außenstelle Leipzig



Bezugspreis: jährlich 125,00 Euro incl. MwSt.
bei Postbezug zzgl. Bearbeitungsgebühr
Informationen zum Bezug
über Internet unter
www.agrowetter.de/produkte

Kärnerstraße 68
04288 Leipzig
Telefon: 069 8062 9896
Telefax: 069 8062 9889
E-Mail: lw.leipzig@dwd.de

Alle Rechte vorbehalten. Nachdruck, auch auszugsweise, verboten. Kein Teil des Werkes darf ohne schriftliche Einwilligung des Deutschen Wetterdienstes in irgendeiner Form (Fotokopie, Mikrofilm oder ein anderes Verfahren), auch nicht für Zwecke der Unterrichtsgestaltung, reproduziert oder unter Verwendung elektronischer Systeme verarbeitet, vervielfältigt oder verbreitet werden. Die Einspeisung in elektronische Systeme und die kommerzielle Nutzung der hier veröffentlichten Daten wird ausdrücklich untersagt.

Jahrgang: 2017

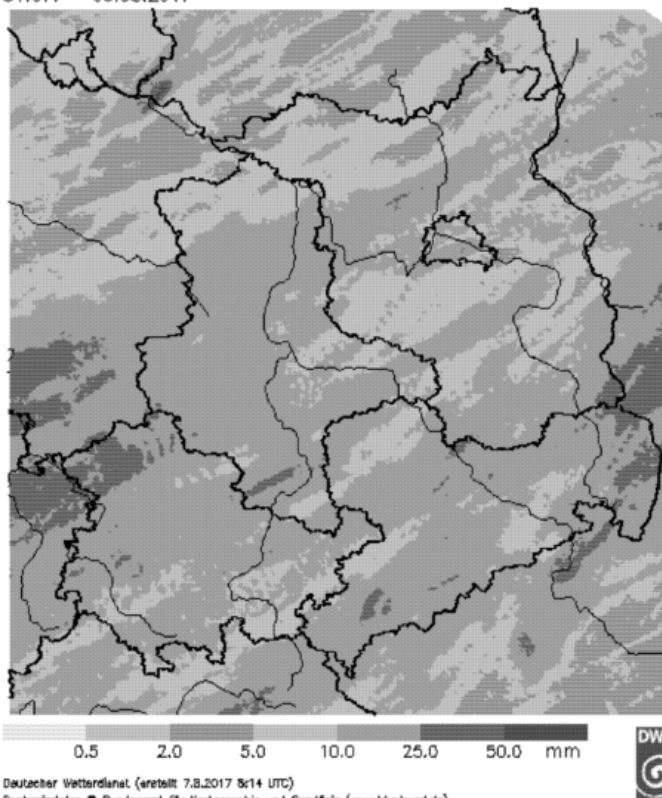
Woche: 31.7.17 bis 6.8.17

Nummer: 31

Die Witterung und ihre Auswirkungen auf die Landwirtschaft

Wetterlage: Mit Beginn der Berichtswoche lagen die Regionen im Osten Deutschlands größtenteils schon rückseitig einer Kaltfront vom Tief „Denis“ in einfließender frischer maritimer Subpolarluft. In Sachsen und Thüringen hielt sich die Kaltfront noch etwas länger auf und deswegen gab es dort flächendeckend etwas mehr Niederschlag als in Sachsen-Anhalt, Brandenburg und Berlin. Aus Nordwesten kommend zogen vereinzelt kurze Schauer über das Berichtsgebiet hinweg bei einem Mix aus Sonne und Wolken. Die Temperaturen erreichten am Montag sommerliche warme bis heiße Werte. Der nachfolgende Dienstag stand ganz im Zeichen vom Tief „Erik“, welches als Wellentief auftrat. Dieses Tief lag mit seinem Zentrum über dem Westen und der Mitte Deutschlands. Aus Süden schickte Tief „Erik“ seine Warmfront gen Norden, jener Tiefausläufer überquerte die Region im Laufe des Dienstages. Durch die Aufgleitprozesse an der Warmfront konnten sich Wolken bilden, die überall für Niederschlag sorgten. In Sachsen, Sachsen-Anhalt und Thüringen fielen die Niederschläge intensiver aus als in Brandenburg und Berlin. Abermals gab es Höchsttemperaturen um 30 Grad C und damit einen sommerlichen bis heißen Tag im Berichtsgebiet. Leichter Hochdruckeinfluss ließ am Mittwoch das Wetter ruhiger und überwiegend trockener verlaufen. Am Donnerstag zog aus Westen das Tief „Fritz“ und dessen Ausläufer heran, welche im Tagesverlauf den Osten Deutschlands erreichten. Nicht überall, aber vielerorts gab es infolge des

Wochensumme Niederschlag
31.07. – 06.08.2017



Deutscher Wetterdienst (erstellt 7.8.2017 8:14 UTC)
Geobasisdaten © Bundesamt für Kartographie und Geodäsie (www.bkg.bund.de)

Tiefdruckeinflusses Schauer und Gewitter. Meist waren die Niederschlagsmengen gering, aber örtlich traten auch mal intensivere Niederschläge mit 10 und mehr Litern pro Quadratmeter auf. Diese intensiveren Entwicklungen waren zumeist an eine Konvergenzlinie gekoppelt, die im Warmluftsektor des Tiefs vor der richtigen Kaltfrontpassage von Westen her durchzog. Am Freitag war es durch Zwischenhocheinfluss niederschlagsfrei bei einem freundlichen bis aufgelockertem Himmel. Dieser Zwischenhocheinfluss währte nicht lange und dauerte meist nur bis zum Samstagmittag oder -nachmittag. Anschließend sorgte ein neuerliches Tief aus Westen namens „George“ für Schauer und Gewitter. Teilweise waren diese kräftig bis stark und brachten örtlich 10 und mehr Liter Niederschlag auf den Quadratmeter. Der Sonntag stand dann wieder ganz im Zeichen der Sonne: ein Hochdruckgebiet namens „Katja“ erreichte das Berichtsgebiet und sorgte für einen Sonne-Wolken-Mix bzw. ganz für sonniges Wetter. Dabei war es aufgrund der absinkenden Luftbewegungen meist trocken. Einziges Manko waren die etwas kühleren Temperaturen: in der rückseitig des Tiefs eingeflossenen maritimen Subpolarluft reichte es nicht für einen Sommertag. Die Maximumtemperaturen lagen zumeist zwischen 20 und 25 Grad C. Nach den hohen Temperaturen der Tage zuvor wird das aber sicherlich von vielen als angenehm empfunden worden sein. Insgesamt war die Berichtswoche sommerlich warm und teils heiß. Dies spiegelt sich auch an den mittleren Wochentemperaturen wider. Im Mittel wurden Werte zwischen 18,4 und 22,7 Grad C erreicht (höhere Lagen ausgenommen). Diese Werte lagen alle oberhalb der langjährigen Mittelwerte von 1981-2010. Die Abweichungen diesbezüglich spannten sich zwischen +1,6 und +4,1 Kelvin auf. Die Wochensumme des Sonnenscheins war durchschnittlich bis leicht unterdurchschnittlich. Beim Niederschlag gab es eher unterdurchschnittliche Wochensummen, wobei die auffaddierten Werte je nach Region und Bundesland stark streuen. Wochensummen zwischen 4 und 26 mm kamen im Berichtsgebiet vom Himmel.

Boden: Die klimatische Wasserbilanz der Berichtswoche war nahezu überall negativ. Durch die hohen Temperaturen und durch den Sonnenschein gab es potentielle Verdunstungen zwischen meist 25 und 35 mm in der Woche. Diese Niederschlagssumme wurde demzufolge benötigt, um das potentielle Verdunstungsdefizit auszugleichen. An nur 2

Wochenberichtsstationen war dies der Fall. Durch die negative klimatische Wasserbilanz nahm in der Berichtswoche die Bodenfeuchte überall ab.

Pflanzen: Die ersten Meldungen über reife Früchte des schwarzen Holunders sind aus Brandenburg, Thüringen und Sachsen eingetroffen. Dies waren aber insgesamt nur 4 Einzelmeldungen (2 aus Sachsen). Insgesamt herrscht noch Spätsommer im Berichtsgebiet mit reifen Äpfeln, ersten reifen Brombeeren und ersten reifen Pflaumen. Auch erste und vereinzelte Beobachtungen über die beginnende Milchreife im Mais wurden im Berichtsgebiet gemeldet.

Arbeitsprozess: Wo es nur irgendwie ging wurden die Erntemaßnahmen in der Berichtswoche fortgesetzt. Zwar gab es auch immer wieder Niederschlag, aber aufgrund der hohen Temperaturen, Wind und Sonnenschein trockneten die Bestände rasch ab. Parallel lief die Bodenbearbeitung in Form von Stoppelsturz und teilweise auch schon die Grundbodenbearbeitung. Informationen über bereits gedrillte Zwischenfrüchte liegen nicht vor.

Ausblick: In den Zuström sehr warmer Luft sind ab Dienstagabend Störungen eingelagert, die den Wettercharakter ab der Nacht zum Mittwoch deutlich ändern werden. So ist es am Dienstag noch freundlich, aber zum Abend hin bauen sich von Westen her größere Quellwolken auf. Von Mittwoch bis Sonnabend sind dann die Wolken vorherrschend und es kommt zu schauerartigem, anfangs auch gewittrigem Regen, der örtlich intensiv ausfallen kann. Von Sonntag an ist die Niederschlagsneigung wieder sehr gering und die Sonne hat wieder Vorrang. Während am Dienstag noch Werte zwischen 24 und 29 Grad C erreicht werden, sind es am Mittwoch nochmals 22 bis 27 Grad C und ab Donnerstag werden 18 bis 23 Grad C erreicht. Zu Beginn der nächsten Woche wird dann stellenweise schon wieder die 25-Grad-C-Marke ins Auge gefasst. Die nächtlichen Tiefstwerte liegen anfangs bei 17 bis 12 Grad C, in der zweiten Wochenhälfte dann bei 15 bis 10 Grad C. Am Dienstag ist schwacher bis mäßiger Südostwind zu erwarten. Von Mittwoch an sind dann südwestliche Richtungen vorherrschend und in Schauer- und Gewitternähe muss mit kräftigen Böen gerechnet werden. Wenn noch Erntearbeiten im Getreide oder Bodenbearbeitungsmaßnahmen nach der Ernte durchgeführt werden sollen, so bietet sich der Dienstag an. Danach werden die Bedingungen bis in das Wochenende hinein deutlich ungünstiger. Stellenweise werden hohe Niederschlagsmengen erwartet, die Einschränkungen in der Befahrbarkeit befürchten lassen und die Intensität örtlicher Schauer ist punktuell erosionsauslösend einzuschätzen, so dass bearbeitete Flächen dahingehend besonders gefährdet sind.

Vorläufige Witterungsdaten der Berichtswoche 31.7.17 bis 6.8.17

Station	Hoehe in m	TMIT MITT	Diff Abwe	TMAX MITT	TMIN MITT	TERD MITT	SONN SUMM	in % v.No	NIED SUMM	in % v.No	VERD SUMM	MIWI MITT
Brandenburg												
Wiesenburg	187	20.0	1.8	25.4	15.2	13.5	49.6	99.7	6.6	43.9	24.2	3.0
Neuruppin	38	20.1	1.7	24.8	16.3	14.1	48.4	94.1	4.9	41.9	22.0	1.8
Angermünde	56	20.3	2.2	25.4	16.1	15.1	48.5	92.2	8.9	64.6	23.1	3.0
Potsdam	81	(20.7)	(2.2)	(26.3)	(16.7)	(15.0)	(54.9)	103.5	(24.2)	208.0	23.7	3.7
Berlin-Schönef.	47	21.4	2.6	26.2	17.0	14.6	53.6	102.8	4.5	35.2	25.8	3.7
Lindenberg	98	21.5	2.7	26.6	17.0	15.3	49.9	95.7	10.8	74.2	27.5	3.0
Cottbus	69	22.1	3.1	28.1	16.8	15.4	54.5	103.3	10.8	71.8	31.9	2.4
Sachsen-Anhalt												
Seehausen	21	20.1	1.9	25.5	15.2	13.7	46.9	95.8	4.0	31.3	27.5	3.1
Gardelegen	47	19.6	1.6	25.7	14.3	12.7	40.4	85.2	10.8	83.8	25.8	2.4
Magdeburg	79	20.8	2.3	26.3	16.2	13.6	41.1	82.1	13.6	111.8	29.3	2.4
Harzgerode	404	18.4	2.1	24.5	13.0	11.2	43.5	94.4	20.6	152.5	23.1	2.9
Jessnitz	74	21.4	2.6	27.7	16.0	14.0	(50.1)	100.8	16.1	92.6	29.6	3.1
Wittenberg	105	21.4	2.5	27.2	16.3	14.4	47.8	95.4	8.8	66.8	28.0	2.4
Bernburg	84	21.2	2.3	27.5	15.7	14.3	46.7	94.7	14.3	108.6	31.7	3.0
Kreipitzsch	246	21.2	2.5	27.8	16.1	14.5	52.5	105.3	13.9	81.6	33.7	3.3
Thüringen												
Artern	164	21.2	2.8	27.6	16.0	13.9	49.7	103.4	8.9	67.9	28.0	3.3
Leinefelde	356	(19.2)	(2.3)	(24.7)	14.4	12.6	(40.0)	(85.4)	26.1	167.1	24.0	2.8
Erfurt-Binders.	312	20.3	2.6	25.6	15.5	13.0	47.5	96.6	12.7	85.4	26.6	4.5
Gera-Leumnitz	311	20.8	3.0	27.1	15.6	14.1	47.4	97.7	12.0	72.1	29.3	3.9
Meiningen	450	19.4	2.5	24.7	14.7	13.1	46.0	97.9	8.7	61.3	22.7	3.0
Neuhaus	845	17.0	2.5	21.3	13.3	11.3	39.6	87.7	11.3	46.6	15.0	3.5
Sachsen												
Dresden-Klotzs.	227	22.2	3.4	27.8	17.4	15.5	51.4	104.8	14.1	73.8	31.9	3.4
Goerlitz	238	21.9	3.8	27.5	16.8	15.4	54.6	107.3	25.4	133.8	30.4	3.1
Leipzig-Schkeu.	131	21.6	2.8	27.6	17.0	13.6	52.1	105.7	13.5	89.6	31.2	3.7
Oschatz	150	(22.0)	(3.4)	(28.3)	(16.6)	(15.4)	(52.1)	104.0	(18.2)	117.7	34.1	2.9
Plauen	386	20.2	3.1	26.9	14.2	12.5	46.2	99.8	17.7	106.6	28.6	2.3
Chemnitz	418	20.5	3.1	26.2	15.7	14.2	52.2	107.8	21.1	100.1	24.8	4.2
Nossen	308	21.7	4.1	27.0	17.6	15.9	53.6	110.5	17.7	87.0	31.8	3.5
Dresden-Hoster.	114	22.7	3.7	29.0	17.0	14.5	48.4	98.4	10.3	56.5	36.0	3.1

TMIT = Wochenmittel der Lufttemperatur in 200 cm, °C
 DIFF = Abweichung vom vieljährigen Mittelwert, K
 TMAX = mittleres Maximum der Lufttemperatur in 200 cm, °C
 TMIN = mittleres Minimum der Lufttemperatur in 200 cm, °C
 TERD = mittleres Minimum der Lufttemperatur in Bodennähe (5 cm), °C
 SONN = Wochensumme der Sonnenscheindauer, h
 in % = Wochensumme in % vom vieljährigen Mittelwert
 NIED = Wochensumme der Niederschlagshöhe, mm (Bezugszeitraum 0-24)
 VERD = Wochensumme der potentiellen Verdunstung über Gras, in mm
 MIWI = Wochenmittel der Windgeschwindigkeit, m/s

Vorläufige Witterungsdaten der Berichtswoche 31.7.17 bis 6.8.17

	Tagesmittel d. Lufttemp.							Maximum der Lufttemperatur						
	31.	1.	2.	3.	4.	5.	6.	31.	1.	2.	3.	4.	5.	6.
Wiesenburg	22.0	22.1	20.8	21.6	20.1	17.4	16.0	28.2	28.5	26.8	27.5	24.4	21.2	21.1
Neuruppin	22.0	22.2	21.1	21.8	19.9	16.9	16.7	27.0	27.4	24.7	27.1	23.5	21.6	22.0
Angermuende	22.3	23.2	21.4	21.3	19.9	17.6	16.7	28.1	29.3	24.8	27.3	24.3	22.5	21.6
Potsdam	(23.3)	23.1	22.0	21.6	20.3	17.8	17.1	29.5	29.8	26.9	28.0	24.8	22.6	22.2
Berlin-Schönef.	23.7	23.3	22.4	22.7	21.3	18.6	17.6	28.6	30.0	26.4	28.0	25.6	23.2	21.9
Lindenberg	24.1	23.3	22.5	23.3	21.0	19.1	17.0	28.9	30.6	26.7	27.9	25.8	25.2	21.4
Cottbus	23.8	23.9	23.0	23.5	21.9	21.2	17.3	30.4	32.0	28.3	28.4	27.4	28.1	22.2
Seehausen	22.2	21.0	20.7	21.8	20.3	17.6	17.0	28.9	28.0	25.6	28.2	24.0	20.9	22.9
Gardelegen	21.8	20.8	20.7	21.6	20.0	16.3	16.3	29.1	28.0	26.3	29.3	24.5	20.1	22.4
Magdeburg	23.2	22.0	21.8	22.7	21.2	17.6	17.0	29.4	28.6	27.8	29.7	25.6	20.5	22.3
Harzgerode	20.8	19.8	19.6	20.1	19.0	15.7	14.0	27.0	26.1	25.8	26.6	23.3	23.1	19.6
Jessnitz	23.5	23.2	22.6	22.6	21.9	19.1	17.0	29.0	29.9	28.8	29.3	26.9	27.3	22.9
Wittenberg	24.0	23.1	22.5	23.0	21.5	18.9	16.9	29.6	29.7	28.0	28.9	26.7	25.5	22.2
Bernburg	23.9	22.2	22.2	22.9	21.5	18.3	17.4	30.1	29.6	28.8	29.6	26.7	23.9	23.6
Kreipitzsch	23.2	22.7	22.5	21.8	21.8	19.3	16.9	29.8	30.5	28.6	28.2	27.2	27.8	22.6
Artern	23.3	22.1	22.5	22.5	21.9	19.2	17.1	29.3	29.5	28.3	28.5	26.7	27.5	23.3
Leinefelde	21.3	(20.1)	20.2	20.9	19.5	17.3	15.2	26.6	(26.3)	26.1	26.8	23.6	23.4	19.9
Erfurt-Binders.	22.0	22.1	21.4	21.8	20.5	18.2	16.0	27.1	28.5	26.4	26.5	24.5	25.2	21.2
Gera-Leumnitz	22.2	23.0	21.8	21.9	21.0	19.5	16.5	28.5	31.0	27.1	27.4	26.0	28.4	21.1
Meiningen	20.7	21.3	20.9	20.1	19.6	17.7	15.4	25.7	28.0	26.1	25.2	23.1	24.0	20.5
Neuhaus	18.2	20.3	18.0	17.9	16.4	15.5	12.7	23.1	26.2	22.4	20.8	20.0	19.7	16.7
Dresden-Klotzs.	24.3	23.9	22.5	23.2	22.7	21.1	17.5	29.9	32.7	27.4	28.1	26.7	28.5	21.6
Goerlitz	23.8	24.8	22.2	22.4	22.0	21.2	17.2	30.5	33.5	27.1	25.9	26.7	27.8	21.1
Leipzig-Schkeu.	23.3	23.4	22.8	22.7	22.2	19.7	17.1	28.9	30.3	28.1	28.7	26.8	28.2	22.0
Oschatz	23.9	23.6	22.9	(23.2)	(22.2)	20.9	17.0	30.7	32.1	28.7	(29.4)	(26.2)	28.7	22.1
Plauen	20.9	23.0	21.4	20.6	20.5	19.3	15.7	28.9	32.5	27.2	26.0	24.7	27.1	22.1
Chemnitz	22.1	23.1	21.2	21.7	20.4	19.2	16.1	28.1	30.8	26.3	25.6	25.1	27.0	20.5
Nossen	23.3	23.8	22.1	23.5	22.0	20.4	16.9	29.2	31.6	26.1	27.5	25.7	27.8	20.9
Dresden-Hoster.	24.3	24.6	23.1	23.4	23.2	22.2	18.1	30.9	34.3	29.1	29.2	27.7	29.7	22.2

	Minimum der Lufttemperatur							Sonnenscheindauer						
	31.	1.	2.	3.	4.	5.	6.	31.	1.	2.	3.	4.	5.	6.
Wiesenburg	16.4	17.1	16.1	17.1	15.3	14.2	10.2	8.4	7.3	4.7	3.9	9.1	4.2	12.0
Neuruppin	17.6	17.9	17.8	17.7	16.9	14.6	11.3	9.6	6.2	6.1	4.1	4.7	5.3	12.4
Angermuende	17.7	18.3	18.4	16.3	16.0	14.6	11.5	8.2	7.2	6.8	3.1	6.6	6.3	10.3
Potsdam	18.5	(17.9)	17.5	17.7	16.6	15.2	13.5	(9.5)	(8.0)	7.7	2.4	9.3	5.0	13.0
Berlin-Schönef.	19.2	18.3	18.4	18.8	17.0	14.6	12.4	8.4	7.1	7.5	2.6	9.4	5.8	12.8
Lindenberg	19.4	17.9	18.7	18.4	17.0	15.3	12.6	8.1	6.5	8.7	3.9	5.6	6.9	10.2
Cottbus	18.8	17.4	18.7	19.3	16.7	16.2	10.4	10.2	7.9	8.8	5.7	4.5	8.0	9.4
Seehausen	15.9	16.2	15.6	17.4	16.5	14.5	10.4	10.4	4.9	5.0	5.4	4.4	4.0	12.8
Gardelegen	15.4	16.1	16.2	15.8	15.5	11.8	9.2	10.0	4.5	3.1	4.4	4.6	1.7	12.1
Magdeburg	16.8	18.1	16.6	18.3	17.5	13.8	12.2	9.6	4.2	3.8	3.1	7.2	2.4	10.8
Harzgerode	14.2	15.8	13.9	15.4	14.5	9.7	7.5	8.4	5.3	4.8	4.1	7.6	3.0	10.3
Jessnitz	18.4	17.3	17.5	17.4	16.7	14.7	10.0	(8.3)	(6.3)	(7.3)	(5.4)	(5.9)	(6.5)	(10.4)
Wittenberg	18.9	17.6	18.0	18.1	17.0	14.0	10.6	9.0	5.5	4.3	4.6	7.0	5.5	11.9
Bernburg	16.7	17.2	17.1	18.1	16.8	13.2	11.0	9.0	4.4	5.6	4.5	7.3	3.0	12.9
Kreipitzsch	17.8	16.6	17.6	17.9	17.2	13.7	11.7	8.3	7.3	7.3	4.7	6.7	6.0	12.2
Artern	17.8	16.6	16.8	17.7	17.7	14.4	11.2	7.8	5.8	6.7	4.8	7.7	5.0	11.9
Leinefelde	16.3	16.1	14.6	16.8	14.8	12.3	9.6	6.9	(3.9)	4.2	4.1	6.4	4.0	10.5
Erfurt-Binders.	17.6	16.7	16.7	18.9	15.2	12.7	10.6	7.4	6.6	6.5	3.7	6.3	6.1	10.9
Gera-Leumnitz	16.3	16.8	17.0	18.2	15.9	13.5	11.4	8.8	7.9	6.6	4.0	5.1	7.3	7.7
Meiningen	16.2	15.7	16.3	16.2	16.1	12.1	10.2	6.8	7.4	6.6	4.4	4.7	5.6	10.5
Neuhaus	14.7	15.0	15.2	15.9	13.3	10.6	8.4	9.2	7.8	4.3	1.8	5.3	5.6	5.6
Dresden-Klotzs.	18.0	18.3	18.5	19.5	18.5	16.1	12.6	9.1	9.8	6.5	4.9	5.4	8.3	7.4
Goerlitz	19.0	17.4	18.3	18.0	17.5	15.5	11.8	10.7	11.5	6.2	4.6	5.5	10.2	5.9
Leipzig-Schkeu.	19.2	17.1	18.1	18.0	18.2	15.9	12.3	7.6	7.0	10.2	6.1	4.8	7.6	8.8
Oschatz	18.1	17.2	18.6	18.2	(17.6)	15.9	10.3	10.4	8.0	8.3	(4.2)	(4.5)	8.7	8.0
Plauen	15.3	15.6	16.8	15.6	14.5	11.8	9.5	8.8	9.1	5.3	4.0	5.0	9.0	5.0
Chemnitz	15.5	17.0	16.9	18.7	15.5	13.7	12.3	9.7	9.0	6.9	4.3	7.0	8.4	6.9
Nossen	16.9	17.8	18.5	20.7	19.1	16.1	14.2	9.9	9.9	5.3	5.7	6.0	9.5	7.3
Dresden-Hoster.	18.5	17.3	18.8	18.7	18.7	15.6	11.7	9.3	9.7	6.4	4.2	5.1	8.2	5.5

Vorläufige Witterungsdaten der Berichtswoche 31.7.17 bis 6.8.17

	Niederschlagshöhe						Haude Verdunstung							
	31.	1.	2.	3.	4.	5.	31.	1.	2.	3.	4.	5.	6.	
Wiesenburg	0.4	5.9	.	0.3	.	0.0	.	6.0	4.1	4.0	3.0	3.4	0.6	3.1
Neuruppin	0.0	1.9	0.0	0.3	.	2.7	0.0	4.8	3.4	3.5	2.6	3.7	0.4	3.6
Angermuende	0.0	2.1	0.0	2.9	.	3.7	0.2	5.2	5.2	3.1	2.3	3.8	0.8	2.7
Potsdam	(.)	5.4	0.0	18.7	.	0.1	.	5.7	4.2	3.4	3.2	3.2	0.6	3.4
Berlin-Schönef.	.	4.5	0.0	0.0	.	0.0	.	6.3	4.2	3.3	2.9	3.7	1.6	3.8
Lindenberg	.	4.9	.	0.0	.	5.9	.	5.9	4.6	3.4	2.5	4.2	3.6	3.3
Cottbus	1.2	7.1	0.0	0.8	.	1.7	.	5.7	5.6	4.4	2.5	4.8	5.5	3.4
Seehausen	.	2.4	0.3	0.5	.	0.8	.	6.4	3.9	3.9	4.7	3.7	0.9	4.0
Gardelegen	.	3.1	0.2	0.4	.	7.1	.	5.4	3.8	4.3	4.9	3.5	0.3	3.6
Magdeburg	0.2	7.4	0.0	1.9	.	4.1	.	6.7	4.5	5.2	4.6	4.4	0.5	3.4
Harzgerode	0.0	19.3	0.6	0.1	.	0.6	.	4.8	3.6	4.4	3.7	3.4	0.5	2.7
Jessnitz	.	5.8	.	0.1	.	10.2	.	4.8	5.2	5.7	3.0	5.1	1.7	4.1
Wittenberg	.	4.8	.	0.0	.	4.0	.	5.7	4.7	4.5	3.3	4.9	1.2	3.7
Bernburg	.	14.1	0.1	0.1	.	.	.	6.8	5.0	5.5	4.1	4.7	1.2	4.4
Kreipitzsch	.	5.2	.	5.6	.	3.1	.	5.9	5.7	6.2	2.7	5.5	3.7	4.0
Artern	0.0	7.4	0.0	0.0	.	1.5	.	4.7	4.6	5.2	4.2	4.2	0.8	4.3
Leinefelde	2.0	23.2	0.7	0.0	.	0.2	.	4.6	3.6	4.1	4.4	3.4	0.9	3.0
Erfurt-Binders	1.3	7.8	0.0	1.9	.	1.7	.	4.2	4.6	4.5	3.6	4.2	2.1	3.4
Gera-Leumnitz	2.3	6.3	.	1.1	.	2.3	.	5.4	6.2	4.0	2.4	3.9	3.9	3.5
Meiningen	0.0	4.9	.	2.3	.	1.5	.	3.6	4.4	4.3	2.1	3.4	1.8	3.1
Neuhaus	0.6	5.3	.	5.0	.	0.4	.	2.8	3.4	2.7	0.6	2.4	1.0	2.1
Dresden-Klotzs	0.5	10.3	0.5	0.5	.	2.2	0.1	6.7	6.3	3.2	2.8	4.4	5.2	3.3
Goerlitz	0.0	16.9	5.3	0.5	.	2.7	.	6.3	6.5	3.4	1.9	4.2	5.2	2.9
Leipzig-Schkeu	0.1	7.9	0.0	3.9	.	1.6	.	4.9	5.3	5.1	3.4	4.7	4.4	3.4
Oschatz	2.1	5.7	.	(10.0)	(.)	0.4	.	6.5	5.9	4.7	2.9	4.5	6.1	3.5
Plauen	5.2	9.2	.	1.1	.	2.2	.	5.9	7.0	3.6	1.7	3.0	4.6	2.8
Chemnitz	7.0	8.9	.	0.6	.	4.6	.	4.9	5.5	2.6	1.8	3.2	4.0	2.8
Nossen	3.5	10.5	0.5	0.6	.	2.6	.	6.5	6.3	2.7	3.1	4.4	5.7	3.1
Dresden-Hoster	0.5	6.7	0.6	0.4	.	2.1	.	7.0	7.0	4.6	3.3	4.4	6.2	3.5

	Bodentemperatur Tagesm. 5 cm						Bodentemperatur Tagesm. 20cm							
	31.	1.	2.	3.	4.	5.	31.	1.	2.	3.	4.	5.	6.	
Wiesenburg	25.6	24.0	23.9	23.5	24.3	22.2	22.4	23.7	23.4	23.0	23.0	23.3	22.4	21.9
Neuruppin	24.5	23.9	24.4	22.9	21.7	19.3	20.5	21.9	22.3	22.5	22.2	21.3	19.9	19.7
Angermuende	23.5	24.0	23.7	22.0	20.6	19.6	19.1	22.1	22.8	23.1	22.3	21.1	20.4	19.6
Potsdam	28.0	28.0	28.0	25.6	24.5	22.0	23.4	26.2	26.8	26.8	26.0	24.5	22.9	22.9
Berlin-Schönef.	24.7	24.6	24.3	23.5	22.9	21.4	22.2	22.9	23.3	23.1	23.0	22.5	21.7	21.6
Lindenberg	25.5	24.4	24.5	24.3	23.4	22.2	19.9	23.8	23.6	23.7	23.6	23.2	22.4	21.1
Cottbus	28.8	27.9	26.6	24.8	25.8	26.5	24.0	26.8	26.6	26.1	24.8	25.0	25.7	24.2
Seehausen	25.2	23.7	22.9	23.3	21.9	19.6	21.4	22.9	23.1	22.4	22.6	21.9	20.5	20.7
Gardelegen	26.3	23.9	23.7	23.5	23.3	18.9	20.4	24.2	23.8	23.0	23.0	22.9	20.4	20.0
Magdeburg	24.0	22.4	22.8	22.2	22.2	19.1	19.3	21.1	21.6	21.3	21.4	21.3	20.1	19.4
Harzgerode	23.0	21.3	21.2	20.5	20.5	18.6	18.1	19.0	18.8	18.3	18.2	17.9	17.2	16.4
Jessnitz	----	----	----	----	----	----	----	----	----	----	----	----	----	----
Wittenberg	25.1	24.5	25.0	24.3	24.5	22.5	21.4	23.8	23.8	23.9	23.6	23.6	22.8	21.4
Bernburg	27.9	24.0	24.3	23.2	25.1	21.9	23.8	25.0	24.4	23.6	23.4	23.9	23.1	22.8
Kreipitzsch	24.0	23.4	24.2	22.0	22.5	20.2	20.4	21.9	22.2	22.5	22.0	21.5	20.9	20.0
Artern	24.8	23.8	24.1	24.1	24.6	22.9	21.7	22.9	23.2	22.8	23.2	23.3	23.0	21.7
Leinefelde	22.9	----	21.0	20.3	20.8	19.6	19.9	21.4	----	20.6	20.4	20.4	20.0	19.8
Erfurt-Binders.	22.1	22.1	22.7	20.9	21.5	19.9	19.6	20.3	20.7	21.0	20.9	20.6	20.4	19.4
Gera-Leumnitz	23.0	23.0	22.7	21.7	22.0	21.3	19.4	21.7	21.9	21.9	21.4	21.3	21.1	20.0
Meiningen	22.4	22.1	22.4	20.8	20.6	20.0	19.2	20.6	21.1	21.3	21.0	20.5	20.2	19.5
Neuhaus	19.8	21.2	19.6	18.2	17.8	16.9	16.2	18.1	19.0	19.0	18.2	17.7	17.0	16.5
Dresden-Klotzs.	26.1	26.5	24.9	23.2	23.2	24.1	22.0	24.0	24.7	24.3	23.1	22.6	23.1	22.2
Goerlitz	24.5	25.7	24.1	22.5	21.9	23.2	21.7	22.8	23.8	23.7	22.4	21.7	22.1	21.9
Leipzig-Schkeu.	24.7	23.8	25.1	22.9	23.1	22.8	21.9	22.8	22.7	23.1	22.6	22.0	22.3	21.4
Oschatz	27.1	25.8	25.9	----	----	24.4	22.3	25.5	25.1	25.0	----	----	23.9	22.7
Plauen	22.9	24.8	23.2	20.8	21.0	21.5	19.9	22.2	22.9	22.9	21.4	20.9	21.0	20.6
Chemnitz	22.0	23.6	22.0	20.5	21.1	21.4	18.7	20.0	20.7	21.1	20.3	20.1	20.1	19.6
Nossen	25.0	26.2	23.8	22.5	22.7	23.5	20.8	23.2	23.7	23.2	22.1	21.8	22.3	21.1
Dresden-Hoster.	26.3	26.4	24.9	23.1	23.7	24.9	23.1	24.3	24.8	24.5	23.3	23.1	24.0	23.3