

Agrarmeteorologischer Wochenbericht

für Brandenburg, Sachsen-Anhalt, Thüringen und Sachsen

herausgegeben vom Deutschen Wetterdienst, Abt. Agrarmeteorologie, Außenstelle Leipzig



Bezugspreis: jährlich 125,00 Euro incl. MwSt.
bei Postbezug zzgl. Bearbeitungsgebühr
Informationen zum Bezug
über Internet unter
www.agrowetter.de/produkte

Kärnerstraße 68
04288 Leipzig
Telefon: 069 8062 9896
Telefax: 069 8062 9889
E-Mail: lw.leipzig@dwd.de

Alle Rechte vorbehalten. Nachdruck, auch auszugsweise, verboten. Kein Teil des Werkes darf ohne schriftliche Einwilligung des Deutschen Wetterdienstes in irgendeiner Form (Fotokopie, Mikrofilm oder ein anderes Verfahren), auch nicht für Zwecke der Unterrichtsgestaltung, reproduziert oder unter Verwendung elektronischer Systeme verarbeitet, vervielfältigt oder verbreitet werden. Die Einspeisung in elektronische Systeme und die kommerzielle Nutzung der hier veröffentlichten Daten wird ausdrücklich untersagt.

Jahrgang: 2017

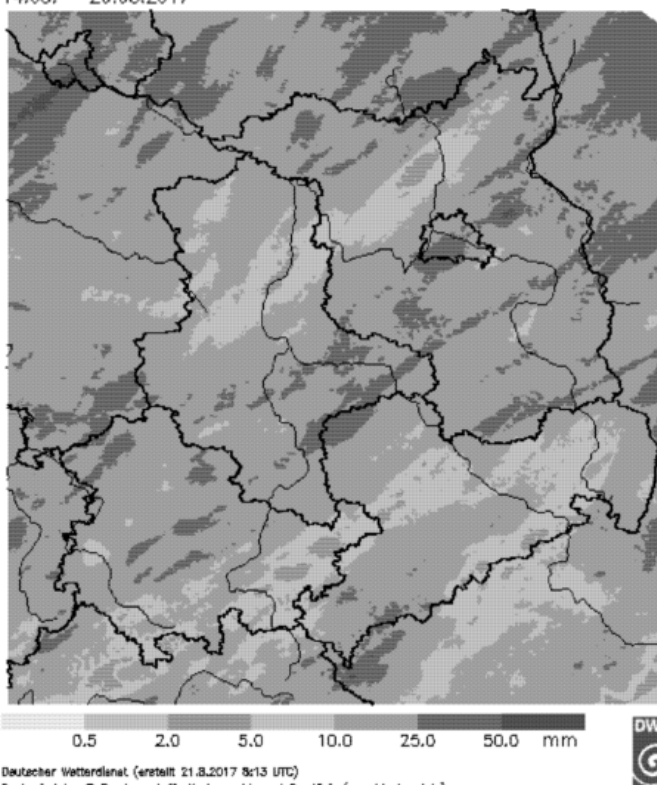
Woche: 14.8.17 bis 20.8.17

Nummer: 33

Die Witterung und ihre Auswirkungen auf die Landwirtschaft

Wetterlage: Die Berichtswoche startete unter Hochdruckeinfluss trocken, teils sommerlich warm und freundlich bis sonnig. In den frühen Morgenstunden konnten bereits flache Nebelfelder beobachtet werden, was auf das allmähliche Ende des Sommers hindeutet. Die Nächte werden spürbar länger und die damit einhergehende Ausstrahlung bzw. Abkühlung nimmt zu: am Montagmorgen lagen die Tiefsttemperaturen nur um 10 Grad C, was die Entstehung von Nebel oder feuchten Dunst begünstigte. Das Hochdruckgebiet „Lisa“, welches am Montag für das sonnige und trockene Wetter sorgte, zog am Dienstag nach Osten ab. Aus Westen rückten die Ausläufer vom Tief „Jürgen“ heran, die im weiteren Verlauf Niederschlag in das Berichtsgebiet bringen sollten. Als erstes kamen die Regionen in Thüringen und im Westen Sachsens noch am Dienstag in den Genuss des Niederschlages, eh sich dieser über das gesamte Berichtsgebiet ausbreitete. Zuvor war es aber vorderseitig der Kaltfront unter Warmluftadvektion sommerlich warm bis heiß: die Höchsttemperaturen erreichten Werte um die 30 Grad C Marke. Mit der Kaltfrontpassage entwickelten sich Schauer und Gewitter, die insbesondere am Mittwoch dann über die Region in östliche Richtung hinwegzogen. Lokal trat Starkniederschlag auf; in der Tagessumme gab es gebietsweise 10

Wochensumme Niederschlag
14.08. – 20.08.2017



Deutscher Wetterdienst (erstellt 21.8.2017 8:13 UTC)
Geobasisdaten © Bundesamt für Kartographie und Geodäsie (www.bkg.bund.de)



und mehr Millimeter. Spitzenreiter war Erfurt mit rund 34 mm am Mittwoch. Rückseitig der Kaltfront floss maritime Subpolarluft in die Region und es war im Vergleich zu Dienstag merklich kühler: „nur“ 20 bis 25 Grad C wurden erreicht. Anschließend bestimmte das Hoch „Maria“ kurzzeitig das Wettergeschehen und sorgte besonders im südlichen Teil des Berichtsgebietes für eine gewisse Wetterberuhigung. In den nördlichen Regionen wurde das Wetter weiterhin von Tiefausläufern beeinflusst und so gab es in Brandenburg, Berlin und im Norden Sachsen-Anhalts auch am Donnerstag flächendeckend Niederschlag. Viel kam zwar nicht vom Himmel, aber es war eben auch nicht gänzlich trocken. Durch die Zufuhr milder Luftmassen aus dem Süden Europas stiegen die Temperaturen an und es gab Höchstwerte um und über 25 Grad C am Donnerstag. Am Freitag lagen dann Tiefausläufer quer über der gesamten Region. Im Laufe des Tages entwickelten sich in einer teils sommerlich aufgeheizten Atmosphäre starke Schauer und Gewitter, die Starkregen oder ergebnisreichen Niederschlag in das Berichtsgebiet brachten. Lokal gab es sogar mehr als 30 mm Niederschlag im Tagesverlauf. Anschließend zügelte leichter Hochdruckeinfluss aus Westen in die Region, der sich aber nur bedingt durchsetzen konnte. Zwar war es am Samstag verbreitet trocken und teils sonnig bis freundlich, aber der Luftdruckgradient zwischen einem Tief über der Nordsee und hohem Luftdruck über West- bzw. Osteuropa ließ den Wind auffrischen. In Böen gab es am Samstag starken bis steifen Wind. Bei Höchsttemperaturen um 20 Grad C fiel der Tag damit wenig sommerlich aus. Ähnliches Wetter gab es auch am Sonntag, wobei mehr Schauer aufgetreten sind. Diese wurden durch eine Randtroppassage in höheren Luftschichten ausgelöst, welche Hebungsprozesse initiierte. Insgesamt gab es mehr Wolken bei teils geringeren Temperaturen. Die Berichtswoche endete somit nahezu frühherbstlich.

Die mittleren Temperaturen der Berichtswoche lagen zwischen 16,6 und 19,8 Grad C (höhere Lagen ausgenommen) und erreichten damit grob den langjährigen Mittelwert von 1981-2010 bzw. lagen leicht darüber. Die Summe der

Sonnenscheindauer war ebenso etwas überdurchschnittlich. Beim Niederschlag zeigten sich hingegen regionale Unterschiede, die aber auf die verschiedenen Zugbahnen der Schauer und Gewitter zurückzuführen sind. Die Wochensumme des Niederschlages spannte sich zwischen 3 und knapp 45 mm auf.

Boden: Sofern in Wochensumme 20 bzw. 25 mm oder mehr Niederschlag gefallen sind, war die Klimatische Wasserbilanz der Berichtswoche um 0 mm oder leicht positiv. So viel Millimeter sind Berechnungen zufolge potentiell in Woche verdunstet. Aufgrund der lokalen Starkregenereignisse gab es örtlich Windbruch und Wassererosion.

Pflanze: Der Schwarze Holunder bringt weiterhin zunehmend reife Früchte hervor. Der Mais ist schon oder geht derzeit in die Milchreife über - je nach Sorte und Boden.

Arbeitsprozess: Die Ernte der Winterungen ist vielerorts abgeschlossen und die Flächen werden, sofern es die Befahrbarkeit zulässt, auf die Aussaat der Winterungen vorbereitet. Es läuft derzeit im Berichtsgebiet die Grundbodenbearbeitung, Saatbeetbereitung und zum Teil auch schon die Rapsbestellung.

Ausblick: Hochdruckeinfluss bestimmt das Wettergeschehen bis zur Wochenmitte und gestaltet die Tage bis dahin weitestgehend trocken. Bei einem Mix aus Sonne und Wolken wird es aber nicht durchweg nur eitel Sonnenschein geben. Insgesamt dürften die Tage aber überwiegend freundlich ausfallen und allgemein für einen schönen Spätsommer oder Frühherbst sorgen. Ab Donnerstag ist der Hochdruckeinfluss vorüber und aus Westen greifen Tiefausläufer über. Neuerliche Niederschläge stehen an. Ob es aber überall Niederschlag geben wird, ist noch unsicher, denn die Modelle erwarten nach aktuellem Berechnungsstand Schauer und Gewitter, deren genaue Zugbahn derzeit nur schwer vorherzusagen ist.

In Richtung Wochenmitte wird es spürbar wärmer werden. Die Maximumtemperaturen erreichen Werte um 25 Grad C und gebietsweise auch darüber. Ende August wird es damit nochmal sommerlich. Das relativ milde bis warme Temperaturniveau wird sich bis Ende der Woche halten können.

Der Wind weht mäßig, in Böen auch mal frisch aus Richtungen um Südwest bis West.

Sofern die Rapsaussaat durchgeführt oder vorbereitet wird, bieten sich günstige meteorologische Bedingungen bis einschließlich Mittwoch an. Es ist trocken und freundlich.

Vorläufige Witterungsdaten der Berichtswoche 14.08.17 bis 20.08.17

Station	Hoehe in m	TMIT MITT	Diff Abwe	TMAX MITT	TMIN MITT	TERD MITT	SONN SUMM	in % v.No	NIED SUMM	in % v.No	VERD SUMM	MIWI MITT
Brandenburg												
Wiesenburg	187	18.1	0.4	23.7	12.6	10.9	51.8	110.9	(14.6)	(99.7)	19.6	2.9
Neuruppin	38	18.2	0.2	22.7	13.4	11.5	45.7	95.5	16.1	137.7	16.4	1.8
Angermünde	56	18.5	0.8	23.2	13.7	12.1	48.9	101.6	18.8	141.2	21.4	3.1
Potsdam	81	18.8	0.7	24.4	14.1	12.2	54.0	109.2	32.5	372.8	19.9	3.6
Berlin-Schf.	47	19.1	0.8	23.8	13.9	11.4	50.6	104.4	31.5	260.6	21.3	3.5
Lindenberg	98	19.2	0.9	24.1	14.0	11.8	53.1	109.5	44.6	319.9	21.5	2.9
Cottbus	69	19.4	0.9	25.3	13.2	11.8	51.2	102.9	13.3	92.7	23.9	2.2
Sachsen-Anhalt												
Seehausen	21	18.3	0.6	24.0	13.0	11.5	44.7	98.4	17.0	140.8	20.2	3.0
Gardelegen	47	18.1	0.5	23.6	11.8	10.1	39.5	88.5	12.4	105.6	20.7	2.3
Magdeburg	79	19.4	1.3	24.8	14.0	10.9	45.9	98.0	7.2	57.2	25.1	2.3
Harzgerode	404	(16.6)	(0.4)	(21.8)	(10.6)	(9.7)	(47.5)	107.8	(20.8)	181.4	17.4	3.1
Jessnitz	74	19.3	1.1	25.1	13.4	11.1	(51.1)	110.8	24.2	161.1	24.1	3.0
Wittenberg	105	19.2	0.8	24.8	13.7	11.7	51.7	109.3	20.8	161.8	22.3	2.3
Bernburg	84	19.5	1.0	25.5	13.9	12.3	50.5	108.4	17.2	136.1	25.0	3.0
Kreipitzsch	246	18.9	0.7	24.7	14.0	11.8	53.9	114.3	16.9	111.7	27.2	3.1
Thüringen												
Artern	164	18.9	0.7	24.6	13.2	11.1	(47.3)	104.9	14.9	137.4	24.9	2.9
Leinefelde	356	17.4	0.7	22.4	13.1	11.1	44.9	101.3	27.6	190.3	18.2	2.7
Erfurt-Binders.	312	18.4	1.0	23.5	13.5	11.2	52.0	112.6	36.6	297.8	22.6	4.2
Gera-Leumnitz	311	19.1	1.5	25.0	13.6	11.8	53.2	115.3	3.1	19.1	27.3	3.6
Meiningen	450	17.5	1.0	22.6	12.7	10.9	46.8	106.4	11.8	94.8	20.4	2.5
Neuhaus	845	15.1	0.8	20.1	11.4	9.1	46.4	107.5	17.2	87.2	16.1	3.6
Sachsen												
Dresden-Klotzs.	227	19.4	1.0	24.6	14.1	(12.5)	54.5	117.1	8.7	47.7	24.0	3.6
Goerlitz	238	18.8	1.0	23.8	13.1	11.9	52.1	107.3	16.9	96.0	21.8	2.6
Leipzig-Schkeu.	131	19.3	0.9	24.6	13.9	11.1	50.6	109.2	39.6	281.7	24.4	3.7
Oschatz	150	19.5	1.3	25.6	13.2	11.8	54.0	115.3	8.3	56.5	27.8	2.6
Plauen	386	18.3	1.5	24.8	11.9	10.1	47.9	108.4	13.3	87.9	24.7	2.0
Chemnitz	418	18.6	1.3	24.0	13.8	11.9	50.5	109.7	23.6	113.1	21.5	3.6
Nossen	308	19.3	2.3	24.3	13.8	12.4	57.1	124.2	12.0	62.7	25.2	3.4
Dresden-Hoster.	114	19.8	1.2	25.3	13.8	12.3	50.8	110.5	20.2	108.9	26.5	3.2

TMIT = Wochenmittel der Lufttemperatur in 200 cm, °C

DIFF = Abweichung vom vieljährigen Mittelwert, K

TMAX = mittleres Maximum der Lufttemperatur in 200 cm, °C

TMIN = mittleres Minimum der Lufttemperatur in 200 cm, °C

TERD = mittleres Minimum der Lufttemperatur in Bodennähe (5 cm), °C

SONN = Wochensumme der Sonnenscheindauer, h

in % = Wochensumme in % vom vieljährigen Mittelwert

NIED = Wochensumme der Niederschlagshöhe, mm (Bezugszeitraum 0-24)

VERD = Wochensumme der potentiellen Verdunstung über Gras, in mm

MIWI = Wochenmittel der Windgeschwindigkeit, m/s

Vorläufige Witterungsdaten der Berichtswoche 14.08.17 bis 20.08.17

	Tagesmittel d. Lufttemp. in °C							Maximum der Lufttemperatur in °C						
	14.	15.	16.	17.	18.	19.	20.	14.	15.	16.	17.	18.	19.	20.
Wiesenburg	17.4	20.9	18.4	19.7	20.0	16.0	14.6	24.4	28.5	22.1	25.9	25.6	20.1	19.2
Neuruppin	17.8	20.7	19.0	19.7	19.5	16.6	14.3	23.1	25.9	22.6	24.0	22.8	20.7	19.7
Angermuende	18.0	20.8	19.1	19.3	20.2	16.8	15.3	23.4	26.6	22.5	24.8	24.6	20.6	20.2
Potsdam	18.5	21.0	19.2	20.2	20.6	16.8	15.2	24.8	28.0	23.3	25.8	26.2	21.3	21.2
Berlin-Schf.	18.6	21.2	19.6	20.5	21.5	17.1	15.4	23.8	27.3	22.5	25.5	26.3	21.0	20.3
Lindenberg	18.7	21.3	19.3	20.7	21.7	17.1	15.4	24.1	28.1	22.2	26.0	26.7	21.0	20.4
Cottbus	18.3	21.8	19.3	21.1	22.0	17.4	15.7	25.2	29.2	23.1	27.0	29.4	21.8	21.4
Seehausen	17.0	21.8	19.0	19.6	19.1	16.6	15.1	24.1	28.7	24.2	25.8	22.8	21.1	21.2
Gardelegen	17.1	22.2	18.9	19.5	18.6	16.1	14.5	24.4	28.4	24.1	25.4	21.5	21.0	20.2
Magdeburg	18.7	23.1	20.0	21.0	20.2	17.3	15.8	25.4	29.8	24.4	26.7	24.7	21.1	21.3
Harzgerode	15.7	20.2	(17.2)	18.3	17.9	14.2	12.5	22.6	27.0	(20.6)	23.7	23.4	17.9	17.6
Jessnitz	18.1	22.4	19.7	20.9	21.6	17.6	14.8	25.3	30.0	24.2	26.4	27.6	22.2	20.0
Wittenberg	19.0	22.0	19.1	20.9	21.4	17.3	14.7	24.5	29.6	23.3	26.3	27.5	21.6	20.7
Bernburg	18.9	22.9	19.9	21.0	20.5	17.4	15.7	26.6	30.0	25.2	26.9	25.8	22.3	21.6
Kreipitzsch	18.1	21.6	19.2	21.0	21.0	16.6	15.1	24.3	29.3	24.0	26.3	28.1	20.9	19.9
Artern	18.2	21.2	19.7	20.7	20.6	16.7	15.0	24.5	29.0	24.0	26.9	27.5	21.0	19.3
Leinefelde	17.1	20.2	18.5	19.6	18.2	14.5	13.5	23.2	26.5	22.7	25.1	23.0	18.2	17.9
Erfurt-Binders.	18.0	21.2	19.4	20.5	20.0	15.6	14.3	24.1	27.6	23.5	25.2	25.9	19.6	18.6
Gera-Leumnitz	18.0	21.6	19.4	20.8	21.7	17.0	14.9	24.7	29.7	24.2	26.6	28.3	21.4	19.8
Meiningen	18.0	19.7	18.5	19.3	18.7	15.2	13.4	23.9	26.7	22.3	24.2	24.5	18.9	17.7
Neuhaus	15.8	17.7	16.1	17.0	16.6	12.0	10.2	21.2	24.7	20.4	21.3	23.0	15.3	14.9
Dresden-Klotzs.	17.7	22.0	19.2	20.5	23.4	17.7	15.3	24.4	27.8	22.5	25.8	29.5	21.5	20.7
Goerlitz	17.4	20.2	18.1	19.9	23.0	17.4	15.4	23.4	27.0	21.1	26.0	28.1	20.5	20.8
Leipzig-Schkeu.	18.1	22.1	19.9	21.2	21.6	17.1	15.0	23.9	29.3	23.6	26.3	27.5	21.3	20.1
Oschatz	18.1	21.7	19.4	21.0	22.9	17.7	15.8	25.3	30.2	23.5	27.7	29.4	22.5	20.7
Plauen	17.7	21.2	18.8	19.7	21.6	15.8	13.1	25.0	29.4	24.2	27.1	28.6	20.6	18.7
Chemnitz	18.2	22.1	18.6	20.5	21.6	15.5	13.4	23.4	28.1	23.1	26.0	27.6	20.3	19.2
Nossen	18.3	22.2	19.2	21.1	23.0	16.8	14.6	23.7	28.3	22.4	26.7	29.1	20.8	19.4
Dresden-Hoster.	18.4	22.1	19.3	21.1	23.7	18.5	15.7	25.2	28.3	22.9	26.4	29.8	22.7	21.7

	Minimum der Lufttemperatur in °C							Sonnenscheindauer in h						
	14.	15.	16.	17.	18.	19.	20.	14.	15.	16.	17.	18.	19.	20.
Wiesenburg	11.3	13.1	13.5	12.1	15.5	12.6	10.1	12.2	8.8	5.4	7.1	4.3	7.1	6.9
Neuruppin	11.9	14.2	15.5	13.7	16.1	12.3	10.2	11.5	11.5	3.0	6.2	0.5	6.1	6.9
Angermuende	13.2	14.1	14.9	13.5	16.8	12.8	10.9	10.6	11.9	2.8	5.5	2.4	6.3	9.4
Potsdam	13.3	13.7	16.5	14.4	16.1	13.8	11.0	10.7	11.3	3.6	7.3	4.7	7.7	8.7
Berlin-Schf.	12.9	14.4	16.2	14.1	16.6	12.9	10.4	11.7	12.1	2.0	6.8	5.0	5.8	7.2
Lindenberg	12.5	14.2	16.4	14.4	16.4	12.9	11.1	11.5	12.6	3.7	7.3	5.5	6.6	5.9
Cottbus	10.8	13.2	14.8	13.3	18.0	11.8	10.6	9.5	12.5	2.4	8.6	6.4	5.3	6.5
Seehausen	8.1	15.2	13.8	13.1	16.4	12.9	11.5	12.3	10.1	3.4	4.3	1.5	7.4	5.7
Gardelegen	7.9	13.5	13.0	11.8	15.7	12.0	8.6	9.8	8.6	3.7	2.8	1.5	7.0	6.1
Magdeburg	10.8	15.9	15.6	14.4	16.0	13.1	12.0	12.3	8.8	4.6	3.0	2.0	8.0	7.2
Harzgerode	6.9	12.4	12.0	(10.6)	13.4	10.2	8.9	10.4	8.2	(6.0)	4.3	1.7	10.7	6.2
Jessnitz	10.0	15.1	14.6	13.8	16.1	13.3	10.7	(12.1)	(9.5)	(4.2)	(6.6)	(5.3)	(7.2)	(6.2)
Wittenberg	12.1	14.5	15.6	14.9	16.0	12.7	10.2	13.1	9.7	3.6	6.0	5.1	6.8	7.4
Bernburg	11.7	16.0	15.0	14.6	15.6	13.2	11.2	11.2	9.6	4.5	5.1	2.7	10.5	6.9
Kreipitzsch	11.9	14.9	15.7	14.6	15.8	13.3	11.6	12.6	8.6	5.9	5.4	5.5	7.9	8.0
Artern	10.9	14.6	15.4	13.7	15.8	12.1	10.2	11.7	(9.0)	4.6	4.2	3.5	8.9	5.4
Leinefelde	9.7	14.6	15.9	14.9	14.8	11.4	10.2	9.7	7.7	6.1	5.0	0.8	8.9	6.7
Erfurt-Binders.	10.4	16.5	15.6	14.9	14.7	12.4	9.7	10.7	9.4	5.3	7.0	3.6	8.2	7.8
Gera-Leumnitz	10.0	14.1	16.4	14.8	16.0	13.6	10.4	13.3	9.7	5.6	5.0	5.8	6.4	7.4
Meiningen	10.9	15.5	15.0	13.1	14.5	11.9	8.2	10.2	9.2	4.8	5.8	3.9	7.4	5.5
Neuhaus	10.3	13.6	13.6	13.0	12.2	9.5	7.6	9.0	9.9	4.5	4.0	3.9	8.1	7.0
Dresden-Klotzs.	10.8	15.6	15.0	14.4	17.9	13.4	11.4	9.9	12.3	3.5	7.1	8.3	6.5	6.9
Goerlitz	10.3	11.7	13.2	13.9	17.9	13.1	11.3	10.8	13.0	1.5	8.3	9.8	2.4	6.3
Leipzig-Schkeu.	11.4	14.0	15.9	14.9	16.6	12.5	11.7	11.1	9.4	4.9	7.2	5.4	7.6	5.0
Oschatz	10.2	11.7	14.8	13.2	17.5	13.6	11.5	12.6	10.3	3.2	7.5	7.2	6.7	6.5
Plauen	10.5	13.1	14.5	12.5	15.4	9.5	8.1	10.8	8.9	4.1	5.6	6.2	7.1	5.2
Chemnitz	12.1	17.0	15.9	15.3	15.3	10.9	10.0	11.7	8.2	4.6	5.3	7.6	6.7	6.4
Nossen	11.9	13.6	14.8	14.1	16.9	13.3	11.8	13.7	12.0	3.8	7.3	9.1	5.6	5.6
Dresden-Hoster.	11.5	12.9	16.1	15.2	17.4	12.8	10.6	10.7	11.1	2.5	7.4	7.9	5.5	5.7

Vorläufige Witterungsdaten der Berichtswoche 14.08.17 bis 20.08.17

	Niederschlagshoehe						in mm		Haude Verdunstung					in mm	
	14.	15.	16.	17.	18.	19.	20.	14.	15.	16.	17.	18.	19.	20.	
Wiesenburg	.	.	(7.4)	(0.2)	(5.0)	(.)	(2.0)	3.6	4.4	1.9	3.2	2.5	2.7	1.3	
Neuruppin	.	0.0	0.8	2.2	11.8	.	1.3	2.9	4.1	2.3	2.6	.6	2.9	1.0	
Angermuende	.	.	3.3	2.3	13.2	.	0.0	3.8	4.6	1.8	3.2	2.4	3.0	2.6	
Potsdam	.	0.0	9.9	2.4	17.3	.	2.9	4.0	4.5	1.5	2.6	2.3	2.4	2.6	
Berlin-Schf.	.	.	8.4	0.8	19.8	.	2.5	3.2	4.8	1.6	3.3	3.4	2.4	2.6	
Lindenberg	.	.	5.3	0.0	38.8	.	0.5	3.4	5.5	1.3	3.7	2.8	2.8	2.0	
Cottbus	.	.	3.0	0.4	9.7	0.1	0.1	4.6	5.9	1.6	3.9	2.4	3.4	2.1	
Seehausen	.	0.0	0.2	0.6	15.5	0.0	0.7	3.6	4.9	3.4	2.8	.5	2.2	2.8	
Gardelegen	.	0.0	0.4	0.2	10.9	0.0	0.9	3.4	4.6	3.0	3.0	1.0	3.0	2.7	
Magdeburg	.	0.0	0.9	0.3	6.0	.	0.0	4.3	5.9	3.0	3.7	2.0	2.9	3.3	
Harzgerode	.	0.0	(5.7)	0.0	14.1	0.6	0.4	3.2	4.7	1.8	2.5	2.2	1.9	1.1	
Jessnitz	.	.	16.8	.	1.2	.	6.2	4.5	5.7	2.9	3.2	3.6	3.5	0.7	
Wittenberg	.	0.0	14.3	.	3.1	.	3.4	4.0	5.2	2.1	3.3	3.3	3.3	1.1	
Bernburg	.	.	4.6	2.3	9.6	.	0.7	3.8	5.8	2.6	3.8	3.2	3.2	2.6	
Kreipitzsch	.	.	14.7	0.3	1.3	.	0.6	4.0	6.3	1.8	4.1	4.7	3.2	3.1	
Artern	.	2.5	8.7	.	3.2	.	0.5	3.6	5.8	2.9	3.6	3.9	2.8	2.3	
Leinefelde	.	0.3	10.6	1.5	13.5	0.6	1.1	3.3	3.9	2.6	2.6	2.2	2.1	1.5	
Erfurt-Binders	.	1.6	34.5	0.1	0.3	.	0.1	3.6	4.8	3.2	3.1	3.2	2.6	2.1	
Gera-Leumnitz	.	0.1	2.1	0.0	0.8	0.0	0.1	4.0	6.1	2.8	4.0	4.2	3.5	2.7	
Meiningen	.	0.6	5.6	0.0	5.5	0.1	0.0	3.6	3.9	2.6	2.7	3.0	2.6	2.0	
Neuhaus	.	4.5	2.2	0.1	9.0	1.4	0.0	2.8	3.5	2.1	2.0	2.2	2.0	1.5	
Dresden-Klotzs	.	.	1.4	.	7.3	.	0.0	3.2	5.2	1.8	4.2	3.8	3.3	2.5	
Goerlitz	.	.	4.4	0.0	7.3	5.2	.	3.3	5.2	0.5	3.5	3.7	2.0	3.6	
Leipzig-Schkeu	.	.	19.5	0.2	18.1	0.0	1.8	3.8	5.6	2.3	3.3	3.7	3.7	2.0	
Oschatz	.	0.4	6.0	0.1	1.8	.	0.0	4.5	6.3	2.2	4.5	4.7	3.3	2.3	
Plauen	.	1.3	1.7	0.5	8.4	0.0	1.4	4.1	6.1	3.2	1.6	5.0	3.2	1.5	
Chemnitz	.	0.1	0.8	0.0	21.9	.	0.8	3.3	4.5	2.7	2.8	3.6	2.6	2.0	
Nossen	.	.	2.8	.	9.0	.	0.2	3.7	5.7	1.6	4.0	4.6	3.3	2.3	
Dresden-Hoster	.	.	3.1	.	17.1	.	.	4.6	5.0	1.1	4.5	5.0	3.6	2.7	
	Bodentemperatur Tagesm. 5 cm						in °C		Bodentemperatur Tagesm. 20cm					in °C	
	14.	15.	16.	17.	18.	19.	20.	14.	15.	16.	17.	18.	19.	20.	
Wiesenburg	20.9	23.4	21.6	21.4	21.4	19.0	17.3	19.9	21.7	21.9	21.0	21.2	19.9	18.5	
Neuruppin	20.5	21.5	20.7	21.2	20.7	18.5	16.7	19.6	20.1	20.4	20.1	20.3	19.1	17.5	
Angermuende	21.4	21.8	20.6	21.1	21.2	18.7	17.3	20.4	20.9	20.9	20.6	20.9	19.7	18.2	
Potsdam	23.2	25.0	22.3	23.1	22.9	21.0	19.8	22.1	23.5	23.0	22.3	22.8	21.7	20.4	
Berlin-Schf.	21.4	22.5	21.1	21.9	22.2	19.0	17.5	20.1	21.1	21.2	20.9	21.5	20.2	18.5	
Lindenberg	20.7	22.4	20.8	22.2	22.8	19.1	17.7	20.0	21.2	21.3	21.3	22.3	20.5	18.8	
Cottbus	22.2	25.3	21.8	24.2	25.4	20.3	18.9	21.1	23.2	22.8	22.8	24.4	22.0	19.9	
Seehausen	19.3	22.7	21.1	20.8	20.3	18.3	16.4	18.6	20.7	21.0	20.3	20.4	19.2	17.5	
Gardelegen	19.4	23.3	22.5	20.8	20.2	18.2	16.6	18.9	21.2	22.1	20.7	20.5	19.1	17.6	
Magdeburg	19.3	22.3	22.2	21.5	20.7	17.9	17.7	18.4	19.7	20.9	20.5	20.5	19.1	18.2	
Harzgerode	16.8	19.7	19.1	18.3	18.4	16.5	14.9	14.3	15.9	16.7	16.1	16.3	15.4	14.3	
Jessnitz	----	----	----	----	----	----	----	----	----	----	----	----	----	----	
Wittenberg	21.9	23.7	21.7	21.8	22.5	19.5	17.5	20.5	22.1	21.9	21.3	22.0	20.4	18.5	
Bernburg	20.2	23.9	22.5	22.5	21.0	19.6	18.4	19.8	21.6	22.6	21.9	21.5	20.6	19.6	
Kreipitzsch	19.6	22.2	21.1	20.4	20.9	18.8	17.8	18.7	20.1	20.5	20.1	20.4	19.3	18.3	
Artern	19.7	22.4	21.2	21.0	21.3	19.1	17.3	19.0	20.8	21.1	20.6	21.1	20.1	18.7	
Leinefelde	17.6	19.8	19.9	19.9	18.6	16.9	15.8	17.4	18.8	19.5	19.6	19.1	18.0	16.9	
Erfurt-Binders.	18.6	20.5	20.3	20.1	19.3	17.3	16.7	17.7	19.1	19.6	19.5	19.5	18.3	17.5	
Gera-Leumnitz	19.0	21.2	20.4	20.9	21.9	18.8	17.4	18.5	19.8	20.4	20.2	21.0	19.8	18.6	
Meiningen	18.7	20.5	20.1	19.9	20.3	17.3	16.1	17.6	19.1	19.6	19.3	19.9	18.6	17.5	
Neuhaus	17.1	18.6	18.7	18.0	17.9	15.8	13.3	15.7	17.0	17.7	17.4	17.5	16.6	14.9	
Dresden-Klotzs.	20.1	22.3	21.0	22.2	24.4	20.6	19.0	19.4	20.9	21.0	21.1	22.8	21.4	19.6	
Goerlitz	19.0	20.3	19.8	20.4	22.1	20.3	18.1	18.8	19.6	20.0	19.7	21.0	20.7	18.9	
Leipzig-Schkeu.	19.5	21.7	21.4	21.5	21.6	18.5	16.7	18.7	19.9	20.6	20.6	20.9	19.5	17.8	
Oschatz	19.9	23.0	21.3	22.0	23.9	20.8	19.4	19.7	21.5	21.8	21.4	23.0	21.6	20.2	
Plauen	19.8	22.2	21.4	20.7	22.1	18.6	16.0	19.0	20.7	21.3	20.5	21.3	19.9	17.5	
Chemnitz	18.9	20.0	19.5	19.9	22.0	17.4	15.8	17.7	18.5	19.0	18.9	19.9	19.1	17.4	
Nossen	20.3	22.8	21.1	21.5	24.3	19.0	16.9	18.7	20.4	20.7	20.3	22.2	20.2	17.9	
Dresden-Hoster.	21.1	22.5	21.0	21.8	24.1	20.3	18.4	20.3	21.3	21.3	21.1	22.5	21.4	19.6	