

Agrarmeteorologischer Wochenbericht

für Brandenburg, Sachsen-Anhalt, Thüringen und Sachsen

herausgegeben vom Deutschen Wetterdienst, Abt. Agrarmeteorologie, Außenstelle Leipzig



Bezugspreis: jährlich 125,00 Euro incl. MwSt.
bei Postbezug zzgl. Bearbeitungsgebühr
Informationen zum Bezug
über Internet unter
www.agrowetter.de/produkte

Kärmerstraße 68
04288 Leipzig
Telefon: 069 8062 9896
Telefax: 069 8062 9889
E-Mail: lw.leipzig@dwd.de

Alle Rechte vorbehalten. Nachdruck, auch auszugsweise, verboten. Kein Teil des Werkes darf ohne schriftliche Einwilligung des Deutschen Wetterdienstes in irgendeiner Form (Fotokopie, Mikrofilm oder ein anderes Verfahren), auch nicht für Zwecke der Unterrichtsgestaltung, reproduziert oder unter Verwendung elektronischer Systeme verarbeitet, vervielfältigt oder verbreitet werden. Die Einspeisung in elektronische Systeme und die kommerzielle Nutzung der hier veröffentlichten Daten wird ausdrücklich untersagt.

Jahrgang: 2017

Woche: 28.8.17 bis 3.9.17

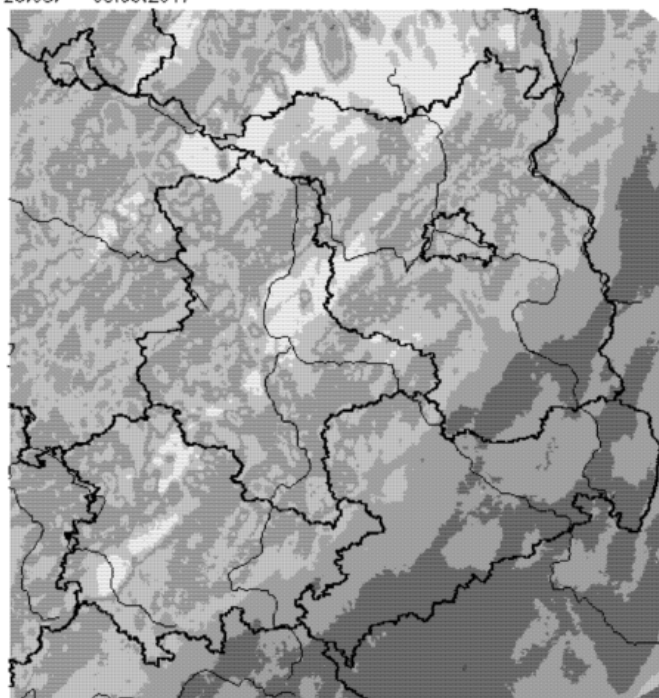
Nummer: 35

Die Witterung und ihre Auswirkungen auf die Landwirtschaft

Wetterlage: Die 35. Kalenderwoche 2017 markierte den Übergang vom meteorologischen Sommer zum Herbst und in Teilen hielt sich das Wetter auch daran. So begann die Woche unter dem Einfluss des Hochs „Oldenburgia“ freundlich, sonnenscheinreich und trocken mit Höchsttemperaturen, die bis zum Mittwoch Tag für Tag etwas zulegten. So kam es am Montag vereinzelt und am Dienstag verbreitet zu Höchstwerten über 26 Grad C. Der Mittwoch brachte sogar mancherorts noch einen heißen Tag mit Maximalwerten, die die 30-Grad-Marke übersprangen. In der Magdeburger Börde waren sogar über 32 Grad C gemessen worden. Am Mittwoch wich das genannte Hoch ostwärts aus und so war der Weg für das von Westen folgende Tief „Nepomuk“ frei. Dieses Tief war gekoppelt an einen Höhentrof, so dass die Wetteraktivität seiner Fronten beachtlich war und schon in der Nacht zum Donnerstag fielen im südostthüringischen beziehungsweise südwestsächsischen Raum schauerartige, teils gewittrig verstärkte Niederschläge mit Mengen die vereinzelt über die 30-mm-Marke gingen. Besonders in Thüringen und in den südlichen Teilen Sachsen-Anhalts war die folgende kühlere Meeresluft am Donnerstag schon spürbar, lagen doch die Höchstwerte in den genannten Regionen um etwa 6 bis 7 K unter denen des Mittwochs. In den anderen Regionen kam es erst im Laufe des Donnerstag zum Luftmassenwechsel verbunden mit gelegentlichen Schauern. Überall regnete es zumindest etwas und während im Mitteldeutschen Trockengebiet und den nördlichen Regionen Brandenburgs und Sachsen-Anhalts nur wenige Zehntelmillimeter die Niederschlagsmessgeräte erreichte, waren es im Harz bis an die 10 mm und Teilen Sachsens über 15 mm, auf den Gipfeln des Erzgebirges stellenweise über 20 mm. Am Freitag wurden die Tiefausläufer nach Osten abgedrängt und der nachfolgende Zwischenhocheinfluss sorgte in weiten Teilen für niederschlagsfreies Wetter, während in Sachsen und Teilen Brandenburgs nochmals stellenweise deutlich über 10 mm Regen zum Teil in kurzer Zeit zusammen kamen. Der Sonnabend war zwar in Bodennähe von einem Keil des Hochs „Petra“ gekennzeichnet, aber prägend war vielerorts der mittelatmosphärische Trog, der gebietsweise für nochmals teils kräftige, örtlich gewittrige Schauer sorgte. Nur in einem Streifen von der Prignitz bis in die Oberlausitz waren die Schauer meist von geringer Intensität. Der Sonntag war durch dieselbe Druckkonstellation gekennzeichnet, aber Hoch „Petra“ schaffte es, die Intensität der Schauer im Vergleich zum Vortag etwas zu dämpfen. Insgesamt war die Berichtswoche 0,4 bis 1,5 K zu warm. Nur Teile Sachsen-Anhalts lagen im Bereich des normalen Wochenmittels der Lufttemperatur. Das bewegte sich zwischen 15 und 18 Grad C im Tiefland und zwischen 12 und 17 Grad C im Bergland. Die Sonne erfüllte das Soll. Es wurde eine Dauer zwischen 100 und 150 Prozent des Normalwertes festgestellt. Konkret waren das zwischen 40 und 65 Stunden. Beim Niederschlag streuen die Ergebnisse sehr. Das Niederschlagsbild zeigt, dass südöstlich einer Linie vom Oderbruch zur Werraquelle im Thüringer Wald teils beachtliche Wochenniederschlagssummen über 30 mm zu verzeichnen waren, während in den anderen Regionen allenfalls punktuell mal über 10 mm auftraten und etliche Landstriche kaum nennenswerte Niederschlagsgaben erhielten. So sind die genannten regenreichen Gebiete auch mit Mengen versorgt worden, die überdurchschnittlich waren, während Regionen im Mitteldeutschen Trockengebiet nur 5 bis 10% der normalen Wochenniederschlagssumme erhielten.

Boden: Die potenzielle Verdunstung lag überall zwischen 15 und 30 mm, so dass nur die regenreichsten Standorte eine positive Klimatische Wasserbilanz aufweisen konnten. In vielen Regionen wurden die Bodenwasservorräte weiterhin in

Wochensumme Niederschlag
28.08. – 03.09.2017



Deutscher Wetterdienst, (erstellt 4.9.2017 8:14 UTC)

Geobasisdaten © Bundesamt für Kartographie und Geodäsie (www.bkg.bund.de)



Anspruch genommen. Aufgrund der kleinräumigen Niederschlagsintensität gab es aber auch erosionsbetroffene Standorte. Die Bodentemperatur unter unbewachsener Oberfläche ging im Mittel in allen Schichten bis unter einen halben Meter Tiefe von Werten knapp über 20 Grad C auf Werte zwischen 15 und 20 Grad C zurück.

Pflanze: Die noch auf den Feldern stehenden Pflanzen profitierten einerseits von der Wärme und andererseits – wo die Bodenwasserversorgung ausreichend war - von guten Wachstumsbedingungen. Beim Silomais werden auch in den mittelfrühen Sorten im Tiefland zunehmend Trockensubstanzgehalte erreicht, die einen baldigen Beginn der Ernte erwarten lassen. Beim Winterraps laufen die Bestände weiter auf und bei den Äpfeln wurde die Pflückreife der mittelfrühen Sorten in den größeren Anbauregionen des Berichtsgebietes erreicht.

Arbeitsprozess: Bodenbearbeitungs- und Aussaatarbeiten zu Winterraps aber auch schon zu Wintergerste waren registriert worden. Besonders beim Winterraps wurden auch Pflanzenschutzmaßnahmen durchgeführt. Ferner wurde im Tiefland die Silomaisernte vorbereitet und die Ernte der Äpfel setzte ein. In den Weinbauregionen begann man die frühen Sorten zu lesen und als Federweißer in trinkbare Form zu bringen.

Ausblick: Ab Mittwoch übernimmt Tiefdruckeinfluss die Wetterregie. So ist es am Mittwoch und Donnerstag wechselnd bewölkt mit kurzen sonnigen Abschnitten, aber es müssen auch schauerartige, örtlich gewittrige Regenfälle eingeplant werden. Von Freitag bis Dienstag ist es dann meist stark bewölkt bis bedeckt und die Sonne ist ein seltener Gast. Dafür regnet es zeit- und gebietsweise. Dabei ist einzuplanen, dass nahezu täglich Niederschlagsmengen um 10 mm auftreten können. Der Mittwoch bringt nochmals Höchstwerte zwischen 19 und 24 Grad. In den Folgetagen wird die 20-Grad-Marke nicht mehr erreicht. Die nächtlichen Tiefstwerte sinken auf 13 bis 8 Grad. Der Wind weht schwach bis mäßig aus Süd bis West.

Vorläufige Witterungsdaten der Berichtswoche 28.8.17 bis 3.9.17

Station	Hoehe in m	TMIT MITT	Diff Abwe	TMAX MITT	TMIN MITT	TERD MITT	SONN SUMM	in % v.No	NIED SUMM	in % v.No	VERD SUMM	MIWI MITT
Brandenburg												
Wiesenburg	187	16.5	0.5	22.6	10.6	8.9	57.1	142.0	2.2	16.6	21.6	2.5
Neuruppin	38	16.8	0.5	22.5	11.0	9.1	59.7	145.9	4.4	40.4	16.1	1.5
Angermuende	56	17.1	1.1	22.9	11.6	10.3	52.0	126.0	5.5	48.8	18.1	2.9
Potsdam	81	17.4	1.0	23.5	11.9	9.8	60.9	144.7	2.6	25.9	19.2	3.1
Berlin-Schfeld	47	17.6	1.1	23.2	12.0	9.1	54.7	131.9	2.8	26.1	21.5	3.2
Lindenberg	98	17.2	0.6	22.7	12.1	10.9	46.8	112.6	14.4	123.2	20.8	2.3
Cottbus	69	17.1	0.4	23.1	11.0	9.6	44.0	104.5	22.3	186.4	22.4	1.9
Sachsen-Anhalt												
Seehausen	21	16.9	0.9	23.8	9.9	8.3	59.9	152.7	1.1	9.2	23.7	2.4
Gardelegen	47	16.0	0.0	23.5	8.3	6.7	49.1	128.8	4.6	41.0	21.5	1.5
Magdeburg	79	17.7	1.3	24.3	10.9	7.2	54.6	135.5	0.8	7.0	25.5	1.8
Harzgerode	404	14.6	0.2	20.8	7.8	6.7	47.8	124.7	1.9	15.6	17.4	2.6
Jessnitz	74	17.1	0.5	24.1	10.4	8.1	(55.4	140.6)	5.2	34.6	23.5	2.6
Wittenberg	105	17.5	0.9	23.7	11.3	9.2	55.2	136.5	1.3	11.1	23.9	2.3
Bernburg	84	17.8	1.1	25.3	11.2	9.3	51.8	131.3	8.0	67.2	27.9	2.2
Kreipitzsch	246	16.6	0.1	22.3	10.7	9.2	49.1	124.1	9.2	69.9	20.5	2.7
Thüringen												
Artern	164	16.9	0.5	23.4	10.2	7.7	51.1	133.4	2.5	24.1	23.1	2.0
Leinefelde	356	15.8	0.7	21.5	9.5	7.7	52.5	138.0	7.6	52.2	18.1	1.9
Erfurt-Binders.	312	16.5	0.8	21.9	10.4	8.0	54.6	136.8	2.3	20.1	19.4	3.2
Gera-Leumnitz	311	16.4	0.6	21.9	10.5	8.2	47.6	120.0	19.0	131.4	21.8	2.9
Meiningen	450	15.4	0.6	20.9	9.7	8.0	49.9	131.7	5.2	40.4	17.4	2.3
Neuhaus	845	13.2	0.6	17.2	9.1	6.6	43.8	117.1	7.1	33.6	10.9	3.0
Sachsen												
Dresden-Klotzs.	227	17.1	0.5	22.2	12.0	10.4	45.3	114.5	21.3	149.2	20.0	3.2
Goerlitz	238	16.6	0.6	21.8	11.8	10.5	42.7	104.7	23.9	164.8	17.2	3.1
Leipzig-Schkeu.	131	17.4	0.7	23.0	11.5	8.0	55.8	140.8	8.3	65.9	22.9	2.9
Oschatz	150	17.2	0.7	23.4	11.3	9.6	50.1	125.7	15.9	127.5	24.6	2.2
Plauen	386	15.5	0.5	21.6	9.7	8.4	44.0	116.3	15.1	113.7	19.7	1.9
Chemnitz	418	16.1	0.5	20.7	11.4	9.7	44.2	112.1	19.8	115.0	15.3	2.7
Nossen	308	17.0	1.5	21.8	12.2	11.0	48.1	122.2	25.8	163.7	19.7	2.9
Dresden-Hoster.	114	17.4	0.6	22.7	11.9	10.6	41.8	107.0	26.2	173.3	20.1	2.7

TMIT = Wochenmittel der Lufttemperatur in 200 cm, °C

DIFF = Abweichung vom vieljährigen Mittelwert, K

TMAX = mittleres Maximum der Lufttemperatur in 200 cm, °C

TMIN = mittleres Minimum der Lufttemperatur in 200 cm, °C

TERD = mittleres Minimum der Lufttemperatur in Bodennähe (5 cm), °C

SONN = Wochensumme der Sonnenscheindauer, h

in % = Wochensumme in % vom vieljährigen Mittelwert

NIED = Wochensumme der Niederschlagshöhe, mm (Bezugszeitraum 0-24)

VERD = Wochensumme der potentiellen Verdunstung über Gras, in mm

MIWI = Wochenmittel der Windgeschwindigkeit, m/s

Vorläufige Witterungsdaten der Berichtswoche 28.8.17 bis 3.9.17

	Tagesmittel d. Lufttemp. in °C							Maximum der Lufttemperatur in °C						
	28.	29.	30.	31.	1.	2.	3.	28.	29.	30.	31.	1.	2.	3.
Wiesenburg	15.9	17.9	22.0	19.5	13.6	13.8	13.1	22.7	26.7	29.5	24.7	16.3	19.1	19.5
Neuruppin	16.7	18.4	21.8	19.3	14.4	13.8	13.2	23.1	24.9	27.7	24.6	17.4	20.4	19.7
Angermuende	16.7	18.9	21.7	20.0	14.8	14.2	13.5	23.0	25.3	28.9	26.7	18.4	19.3	19.0
Potsdam	17.3	19.6	22.2	20.2	14.5	14.6	13.5	23.1	26.8	29.5	26.4	18.2	20.6	20.0
Berlin-Schfeld	17.5	19.2	22.2	21.0	15.2	15.1	13.2	23.0	26.6	29.4	27.2	18.0	19.7	18.7
Lindenberg	17.2	19.7	22.1	20.6	13.8	14.1	12.6	23.2	26.1	29.1	27.0	16.2	19.1	18.5
Cottbus	16.4	19.3	22.5	20.8	13.7	14.1	12.8	24.1	27.2	30.2	27.6	15.4	19.0	18.1
Seehausen	16.1	18.9	22.9	19.0	14.6	14.2	12.7	23.9	27.9	30.5	24.0	19.7	20.4	20.1
Gardelegen	15.2	18.3	22.6	18.4	13.7	12.0	11.8	23.2	28.1	30.8	22.5	19.2	20.3	20.3
Magdeburg	17.1	20.2	24.2	20.2	14.6	14.0	13.6	24.0	29.1	32.1	25.5	18.8	20.6	19.8
Harzgerode	14.1	17.3	21.6	17.4	11.7	10.4	10.0	21.2	26.0	28.9	21.6	15.4	16.5	15.7
Jessnitz	16.2	18.8	23.1	20.2	14.5	13.6	13.1	24.1	28.7	31.0	25.6	17.5	20.5	21.0
Wittenberg	16.9	19.8	23.2	19.9	14.3	14.5	13.7	23.2	27.7	30.9	25.8	17.6	20.6	20.3
Bernburg	18.0	20.5	24.5	20.4	14.6	13.5	13.4	26.6	29.8	32.2	26.5	19.6	21.9	20.4
Kreipitzsch	17.1	19.2	23.2	19.0	13.7	11.5	12.6	22.7	27.3	30.7	23.4	16.4	17.6	18.2
Artern	17.2	19.5	22.9	19.5	14.1	12.2	12.8	23.9	28.4	31.5	24.4	17.7	19.0	18.6
Leinefelde	16.6	19.9	22.5	16.5	12.7	11.0	11.2	22.7	26.7	28.3	21.0	16.8	17.2	17.5
Erfurt-Binders.	17.3	19.8	23.4	18.0	13.2	11.7	12.0	22.3	27.5	29.6	23.1	15.7	17.4	18.0
Gera-Leumnitz	17.0	19.5	22.8	18.5	13.3	11.5	12.3	22.5	27.4	29.5	23.1	15.4	17.7	18.0
Meiningen	17.3	18.8	21.3	16.4	12.2	10.6	11.1	23.4	25.5	27.5	20.4	16.0	16.3	17.1
Neuhaus	14.7	17.1	19.3	14.1	9.5	8.7	9.1	20.2	22.6	24.0	17.1	11.3	12.3	12.8
Dresden-Klotzs.	17.4	19.9	22.9	20.1	13.2	13.5	12.5	23.2	26.7	28.9	26.6	14.9	17.9	17.1
Goerlitz	16.3	17.7	22.2	21.3	13.0	13.3	12.6	22.4	24.8	27.9	28.2	15.3	17.6	16.1
Leipzig-Schkeu.	17.1	20.1	23.6	19.5	14.5	13.4	13.4	23.3	27.7	30.1	25.0	17.1	18.6	19.1
Oschatz	16.7	19.3	24.0	20.0	13.8	13.3	13.3	24.2	28.7	31.5	25.6	15.5	18.8	19.5
Plauen	16.2	18.4	22.3	17.9	12.3	10.6	10.9	23.3	27.1	29.4	22.9	14.7	16.4	17.7
Chemnitz	16.7	20.3	23.2	18.2	11.7	11.2	11.3	21.4	26.2	29.0	23.4	13.1	15.5	16.1
Nossen	17.4	20.7	24.1	19.4	12.2	12.7	12.5	23.2	27.0	29.5	24.5	14.2	16.4	17.6
Dresden-Hoster.	17.4	19.4	23.3	20.7	14.2	14.0	13.0	24.3	26.8	28.6	26.6	15.8	18.9	17.7
	Minimum der Lufttemperatur in °C							Sonnenscheindauer in h						
	28.	29.	30.	31.	1.	2.	3.	28.	29.	30.	31.	1.	2.	3.
Wiesenburg	10.2	9.3	13.0	13.2	11.0	9.3	8.0	12.2	12.8	9.8	4.2	1.9	6.4	9.8
Neuruppin	11.3	11.9	14.2	12.9	10.6	9.1	7.0	11.0	13.1	10.4	3.8	2.6	9.6	9.2
Angermuende	10.7	12.0	14.1	13.9	11.7	9.8	9.1	12.0	12.7	10.8	4.7	2.1	5.2	4.5
Potsdam	12.1	11.7	14.4	14.4	11.5	10.4	8.7	13.3	13.3	10.6	5.0	1.5	8.4	8.8
Berlin-Schfeld	11.8	11.5	14.0	15.1	12.8	10.2	8.4	12.8	12.9	10.2	5.4	1.2	7.6	4.6
Lindenberg	11.5	13.5	15.0	14.6	11.9	9.6	8.7	11.3	13.0	10.6	5.3	0.1	3.8	2.7
Cottbus	9.4	10.3	12.6	15.4	11.6	10.0	7.4	9.8	12.3	11.0	5.2	0.0	3.2	2.5
Seehausen	10.0	9.2	14.9	12.5	9.6	7.7	5.4	11.3	12.9	9.5	2.1	6.3	8.9	8.9
Gardelegen	6.9	7.7	12.3	12.1	8.4	6.1	4.7	11.9	12.4	9.6	1.5	2.3	3.6	7.8
Magdeburg	10.2	10.8	14.9	12.9	10.8	9.4	7.2	12.1	12.6	9.4	3.5	2.0	5.9	9.1
Harzgerode	7.0	7.5	12.5	11.9	6.1	5.2	4.6	11.1	12.8	9.9	2.4	1.2	6.3	4.1
Jessnitz	9.0	9.9	14.7	14.4	9.3	8.6	7.2	(10.9)	(13.0)	(10.1)	(3.6)	(1.6)	(6.7)	(9.5)
Wittenberg	9.8	11.7	14.9	14.5	10.0	10.1	8.3	10.1	12.8	9.7	4.1	1.8	7.0	9.7
Bernburg	11.0	10.1	15.8	13.8	10.3	9.6	7.9	11.4	12.8	10.4	3.3	1.3	5.3	7.3
Kreipitzsch	11.1	11.0	15.2	14.3	8.7	7.2	7.7	12.4	12.5	10.4	3.0	0.9	3.3	6.6
Artern	10.2	10.3	13.5	14.2	9.0	7.2	7.1	12.5	12.5	10.3	2.6	1.0	5.5	6.7
Leinefelde	8.7	12.1	15.5	11.4	7.7	6.0	5.0	12.0	12.7	9.9	0.8	3.1	7.5	6.5
Erfurt-Binders.	11.4	11.1	17.5	13.0	8.2	5.9	6.0	12.6	12.5	10.5	3.0	1.3	5.9	8.8
Gera-Leumnitz	11.1	10.8	15.1	13.7	8.9	6.9	7.3	12.7	12.8	11.0	2.1	0.1	1.9	7.0
Meiningen	11.6	11.3	14.4	12.0	8.2	5.1	5.1	12.6	12.7	9.7	0.6	3.5	3.6	7.2
Neuhaus	9.8	11.4	14.2	9.8	6.9	5.7	6.2	12.7	12.7	10.3	0.1	0.7	2.7	4.6
Dresden-Klotzs.	12.2	11.8	14.6	14.9	11.3	10.3	9.2	9.4	13.0	11.8	3.3	0.0	4.1	3.7
Goerlitz	10.9	9.6	15.9	15.3	10.4	10.4	10.2	9.6	13.0	12.2	3.6	0.0	3.6	0.7
Leipzig-Schkeu.	10.5	12.0	16.6	14.2	10.5	8.6	8.4	11.8	13.2	10.6	3.2	1.4	6.3	9.3
Oschatz	10.7	9.3	15.8	14.8	10.1	9.5	8.9	10.3	12.4	11.1	2.8	0.0	4.3	9.2
Plauen	9.8	9.3	14.5	13.8	7.6	6.6	6.5	12.5	12.0	10.7	2.8	0.5	1.2	4.3
Chemnitz	12.4	13.5	17.1	13.1	8.3	7.7	7.9	11.6	12.6	10.9	2.8	0.0	1.0	5.3
Nossen	12.6	12.8	17.5	14.2	9.7	9.8	8.9	11.2	12.8	11.4	3.4	0.0	2.9	6.4
Dresden-Hoster.	11.7	10.4	13.9	15.6	12.0	10.2	9.3	8.9	12.4	10.9	2.9	0.0	2.8	3.9

Vorläufige Witterungsdaten der Berichtswoche 28.8.17 bis 3.9.17

	Niederschlagshoehe				in mm			Haude Verdunstung				in mm		
	28.	29.	30.	31.	1.	2.	3.	28.	29.	30.	31.	1.	2.	3.
Wiesenburg	.	.	.	2.2	.	0.0	.	3.7	4.9	6.2	0.5	1.2	2.2	2.9
Neuruppin	.	.	.	3.3	1.1	0.0	0.0	2.2	3.8	3.9	0.7	1.5	1.7	2.3
Angermuende	.	.	.	4.4	.	0.0	1.1	3.2	4.4	5.5	0.4	1.6	1.9	1.1
Potsdam	.	.	.	2.6	0.0	0.0	.	3.8	4.9	4.9	0.2	1.2	2.4	1.8
Berlin-Schfeld	.	.	.	2.8	0.0	.	0.0	3.5	5.2	5.9	1.0	1.7	2.8	1.4
Lindenberg	.	.	.	3.5	10.9	0.0	0.0	3.4	4.7	6.1	3.4	0.7	1.1	1.4
Cottbus	.	.	.	13.4	8.9	0.0	0.0	3.2	5.4	6.9	2.6	0.3	2.1	1.9
Seehausen	.	.	.	0.7	.	0.0	0.4	3.8	5.2	6.5	1.3	2.3	2.7	1.9
Gardelegen	.	.	0.0	4.0	.	0.5	0.1	3.8	5.0	6.5	1.0	1.9	1.5	1.8
Magdeburg	.	.	.	0.5	.	0.1	0.2	4.1	6.3	7.0	1.4	2.3	2.4	2.0
Harzgerode	.	.	0.0	0.1	.	0.6	1.2	3.0	4.2	5.0	0.9	1.4	1.7	1.2
Jessnitz	.	.	.	2.1	.	3.1	.	3.9	5.6	7.0	0.7	1.6	1.7	3.0
Wittenberg	.	.	.	1.3	.	0.0	.	3.9	5.4	6.9	0.6	1.3	3.1	2.7
Bernburg	.	.	.	0.3	.	7.7	.	5.1	6.7	7.0	1.2	2.3	3.2	2.4
Kreipitzsch	.	.	.	1.0	.	8.2	.	3.4	5.1	7.0	0.7	1.5	0.4	2.4
Artern	.	.	0.0	0.2	.	2.3	0.0	4.0	5.5	6.5	1.4	2.1	1.2	2.4
Leinefelde	.	.	0.0	4.6	.	3.0	.	3.6	4.4	4.6	0.7	1.7	1.1	2.0
Erfurt-Binders	.	.	0.0	2.3	.	0.0	.	3.5	4.8	5.9	0.6	1.3	1.8	1.5
Gera-Leumnitz	.	.	0.4	3.7	.	14.9	0.0	3.7	4.9	6.1	1.6	1.2	2.0	2.3
Meiningen	.	.	0.0	2.9	.	2.2	0.1	3.9	4.1	4.2	0.8	1.5	0.9	2.0
Neuhaus	.	.	1.9	4.9	.	0.3	0.0	2.7	2.8	2.9	0.1	0.6	0.7	1.1
Dresden-Klotzs	.	.	.	7.8	13.2	0.1	0.2	4.0	4.7	6.0	1.4	0.2	1.7	2.0
Goerlitz	.	.	.	9.9	13.8	0.0	0.2	2.6	4.3	5.8	2.2	0.2	1.3	0.8
Leipzig-Schkeu	.	.	.	2.6	.	5.7	.	4.0	5.6	7.0	0.5	1.6	1.8	2.4
Oschatz	.	.	.	10.8	3.1	2.0	0.0	3.9	5.7	7.0	2.8	1.0	1.7	2.5
Plauen	.	.	3.2	10.5	1.3	0.1	0.0	3.9	4.3	6.5	1.0	1.0	1.5	1.5
Chemnitz	.	.	.	11.1	7.0	1.7	0.0	3.1	4.4	5.2	0.4	0.2	0.8	1.2
Nossen	.	.	.	12.5	13.2	.	0.1	3.6	5.3	6.5	1.0	0.2	1.2	1.9
Dresden-Hoster	.	.	.	8.8	15.5	1.0	0.9	4.5	4.6	5.8	0.3	0.3	2.3	2.3
Bodentemperatur Tagesm. 5 cm in °C														
	28.	29.	30.	31.	1.	2.	3.	28.	29.	30.	31.	1.	2.	3.
Wiesenburg	21.4	22.2	23.5	21.6	17.0	18.5	18.5	20.7	21.2	22.2	22.1	18.8	18.6	18.6
Neuruppin	20.3	21.4	23.3	20.9	17.1	17.2	16.9	19.2	19.7	21.0	21.0	18.1	17.5	17.1
Angermuende	20.2	20.8	22.2	21.4	17.3	16.6	15.5	19.5	20.1	21.0	21.4	18.9	17.8	16.7
Potsdam	22.8	23.5	24.7	23.3	17.9	19.0	18.2	22.1	22.5	23.5	23.5	19.7	19.2	18.7
Berlin-Schfeld	21.1	21.3	22.5	21.7	17.0	18.0	16.5	20.0	20.2	21.0	21.4	18.7	18.2	17.5
Lindenberg	21.6	22.9	24.0	22.9	16.4	16.8	15.1	21.0	21.7	22.6	22.7	19.0	17.9	16.7
Cottbus	23.1	24.1	25.7	23.4	17.0	17.1	15.7	22.7	23.0	24.1	23.8	19.5	18.0	17.1
Seehausen	20.1	21.0	22.9	20.7	18.7	18.9	17.5	19.2	19.9	21.4	21.3	19.2	19.0	18.1
Gardelegen	20.2	21.6	23.5	20.0	17.0	16.3	16.2	19.8	20.6	22.1	21.3	18.1	17.3	16.8
Magdeburg	21.2	22.7	24.2	21.9	18.3	18.3	17.4	20.1	20.7	21.7	21.9	19.7	18.9	18.1
Harzgerode	18.6	20.2	21.6	19.5	16.2	15.3	13.6	16.1	16.6	17.6	17.8	15.7	14.4	13.6
Jessnitz	----	----	----	----	----	----	----	----	----	----	----	----	----	----
Wittenberg	20.5	22.4	24.1	21.7	17.6	19.3	18.5	20.2	21.0	22.5	22.1	19.0	19.0	18.7
Bernburg	21.8	23.5	25.6	23.0	18.4	17.3	15.3	21.6	22.1	23.3	23.4	20.6	19.0	17.5
Kreipitzsch	21.2	22.3	23.6	19.5	15.9	13.8	14.9	19.8	20.3	21.3	20.7	18.0	16.0	15.6
Artern	21.7	22.6	23.8	22.2	19.0	16.5	16.1	21.0	21.4	22.3	22.5	20.4	18.4	17.1
Leinefelde	19.0	21.0	22.7	18.7	15.5	14.4	13.9	18.8	19.8	21.2	20.4	17.4	16.1	15.4
Erfurt-Binders.	19.7	21.7	22.5	18.9	15.5	14.8	16.4	19.0	20.0	21.2	20.6	17.8	16.4	16.6
Gera-Leumnitz	20.0	21.4	22.9	19.4	15.2	13.9	14.4	19.8	20.4	21.5	20.7	17.7	15.8	15.6
Meiningen	18.9	19.8	21.2	18.3	15.2	13.8	14.5	18.7	19.0	20.0	19.7	17.3	15.9	15.4
Neuhaus	17.3	17.8	18.9	16.6	12.8	11.3	12.2	17.1	17.1	17.7	17.6	15.1	13.2	13.1
Dresden-Klotzs.	21.4	22.5	24.0	22.0	16.7	16.6	15.7	20.8	21.4	22.6	22.2	18.5	17.3	16.6
Goerlitz	20.0	20.2	21.5	22.1	17.6	16.4	15.4	19.9	19.8	20.6	21.4	19.2	17.2	16.5
Leipzig-Schkeu.	20.3	21.2	22.2	20.3	17.3	17.0	16.0	19.9	20.1	20.8	20.6	18.5	17.6	17.0
Oschatz	21.8	23.3	25.6	21.4	16.0	15.8	16.0	21.6	22.4	24.2	22.9	18.4	16.9	16.9
Plauen	19.8	20.6	22.2	19.7	15.4	14.1	14.3	19.8	20.1	21.3	20.7	17.6	15.8	15.6
Chemnitz	18.4	20.4	22.7	19.0	14.0	13.5	14.0	18.5	18.7	20.1	19.9	17.2	15.4	15.3
Nossen	21.5	23.3	25.2	20.4	14.9	14.8	15.5	20.0	21.0	22.7	21.5	17.2	15.8	15.9
Dresden-Hoster.	21.1	21.3	22.6	21.3	16.6	16.8	15.7	20.7	20.8	21.5	21.5	18.6	17.7	17.0
Bodentemperatur Tagesm. 20cm in °C														
	28.	29.	30.	31.	1.	2.	3.	28.	29.	30.	31.	1.	2.	3.
Wiesenburg	21.4	22.2	23.5	21.6	17.0	18.5	18.5	20.7	21.2	22.2	22.1	18.8	18.6	18.6
Neuruppin	20.3	21.4	23.3	20.9	17.1	17.2	16.9	19.2	19.7	21.0	21.0	18.1	17.5	17.1
Angermuende	20.2	20.8	22.2	21.4	17.3	16.6	15.5	19.5	20.1	21.0	21.4	18.9	17.8	16.7
Potsdam	22.8	23.5	24.7	23.3	17.9	19.0	18.2	22.1	22.5	23.5	23.5	19.7	19.2	18.7
Berlin-Schfeld	21.1	21.3	22.5	21.7	17.0	18.0	16.5	20.0	20.2	21.0	21.4	18.7	18.2	17.5
Lindenberg	21.6	22.9	24.0	22.9	16.4	16.8	15.1	21.0	21.7	22.6	22.7	19.0	17.9	16.7
Cottbus	23.1	24.1	25.7	23.4	17.0	17.1	15.7	22.7	23.0	24.1	23.8	19.5	18.0	17.1
Seehausen	20.1	21.0	22.9	20.7	18.7	18.9	17.5	19.2	19.9	21.4	21.3	19.2	19.0	18.1
Gardelegen	20.2	21.6	23.5	20.0	17.0	16.3	16.2	19.8	20.6	22.1	21.3	18.1	17.3	16.8
Magdeburg	21.2	22.7	24.2	21.9	18.3	18.3	17.4	20.1	20.7	21.7	21.9	19.7	18.9	18.1
Harzgerode	18.6	20.2	21.6	19.5	16.2	15.3	13.6	16.1	16.6	17.6	17.8	15.7	14.4	13.6
Jessnitz	----	----	----	----	----	----	----	----	----	----	----	----	----	----
Wittenberg	20.5	22.4	24.1	21.7	17.6	19.3	18.5	20.2	21.0	22.5	22.1	19.0	19.0	18.7
Bernburg	21.8	23.5	25.6	23.0	18.4	17.3	15.3	21.6	22.1	23.3	23.4	20.6	19.0	17.5
Kreipitzsch	21.2	22.3	23.6	19.5	15.9	13.8	14.9	19.8	20.3	21.3	20.7	18.0	16.0	15.6
Artern	21.7	22.6	23.8	22.2	19.0	16.5	16.1	21.0	21.4	22.3	22.5	20.4	18.4	17.1
Leinefelde	19.0	21.0	22.7	18.7	15.5	14.4	13.9	18.8	19.8	21.2	20.4	17.4	16.1	15.4
Erfurt-Binders.	19.7	21.7	22.5	18.9	15.5	14.8	16.4	19.0	20.0	21.2	20.6	17.8	16.4	16.6
Gera-Leumnitz	20.0	21.4	22.9	19.4	15.2	13.9	14.4	19.8	20.4	21.5	20.7	17.7	15.8	15.6
Meiningen	18.9	19.8	21.2	18.3	15.2	13.8	14.5	18.7	19.0	20.0	19.7	17.3	15.9	15.4
Neuhaus	17.3	17.8	18.9	16.6	12.8	11.3	12.2	17.1	17.1	17.7	17.6	15.1	13.2	13.1
Dresden-Klotzs.	21.4	22.5	24.0	22.0	16.7	16.6	15.7	20.8	21.4	22.6	22.2	18.5	17.3	16.6
Goerlitz	20.0	20.2	21.5	22.1	17.6	16.4	15.4	19.9	19.8	20.6	21.4	19.2	17.2	16.5
Leipzig-Schkeu.	20.3	21.2	22.2	20.3	17.3	17.0	16.0	19.9	20.1	20.8	20.6	18.5	17.6	17.0
Oschatz	21.8	23.3	25.6	21.4	16.0	15.8	16.0	21.6	22.4	24.2	22.9	18.4	16.9	16.9
Plauen	19.8	20.6	22.2	19.7	15.4	14.1	14.3	19.8	20.1	21.3	20.7	17.6	15.8	15.6
Chemnitz	18.4	20.4	22.7	19.0	14.0	13.5	14.0	18.5	18.7	20.1	19.9	17.2	15.4	15.3
Nossen	21.5	23.3	25.2	20.4	14.9	14.8	15.5	20.0	21.0	22.7	21.5	17.2	15.8	15.9
Dresden-Hoster.	21.1	21.3	22.6	21.3	16.6	16.8	15.7	20.7	20.8	21.5	21.5	18.6	17.7	17.0

Wochensummen des Niederschlages in mm

Kalenderwoche (KW): **30** bis **34**

Brandenburg	KW 30	KW 31	KW 32	KW 33	KW 34
Baruth	60,3	15,2	16,0	27,3	1,4
Berge	78,9	13,9	46,0	6,4	1,3
Coschen	42,3	11,4	22,1	13,2	2,2
Doberlug-Kirchhain	26,7	12,9	28,5	15,3	0,0
Grünow	80,0	6,9	6,3	12,8	0,9
Holzdorf	20,0	7,1	28,2	18,3	0,0
Klettwitz	33,7	12,4	33,7	27,8	10,5
Kyritz	91,4	6,8	38,2	28,2	4,3
Langenlipsdorf	30,2	13,7	27,0	27,8	0,0
Lenzen	86,0	2,5	26,0	31,5	1,8
Lübben-Blumenfelde	43,5	8,2	23,8	10,1	0,8
Manschnow	39,9	14,5	35,0	31,9	3,8
Marnitz	77,9	3,9	38,7	20,8	1,9
Menz	67,8	3,7	21,8	13,9	16,6
Müncheberg	33,6	16,0	21,5	14,2	1,7
Wittstock - Rote Mühle	73,6	2,6	23,5	18,5	6,1
Wusterwitz	53,6	10,1	37,2	18,4	0,6
Zehdenick	57,3	7,9	34,8	5,2	12,0
Heckelberg	56,4	16,4	12,8	29,3	11,2

Sachsen	KW 30	KW 31	KW 32	KW 33	KW 34
Altgeringswalde	25,4	12,9	47,2	6,8	1,9
Bertsdorf-Hörnitz	31,4	15,8	27,1	21,1	4,7
Dippoldiswalde-					
Reinsberg	24,5	7,7	42,5	19,8	9,1
Aue	25,8	28,8	41,2	20,9	15,2
Garsebach	28,2	15,8	22,4	12,9	3,4
Bad Muskau	67,0	27,1	26,8	21,8	0,7
Klitzschen (b. Torgau)	18,4	7,7	42,5	13,5	2,4
Kubschütz (Lausitz)	41,7	14,5	60,3	12,0	0,6
Leipzig-Holzhausen	13,8	7,7	84,9	10,4	5,8
Lichtenhain-Mittelndorf	32,7	19,0	64,7	11,6	5,6
Marienberg	57,5	19,6	43,6	21,3	14,5
Nossen	22,1	17,7	23,9	12,0	4,1
Sohland (Spree)	40,2	17,7	51,4	6,7	1,6
Dresden-Hosterwitz	26,4	10,3	39,2	20,2	4,7
Dresden-Strehlen	22,6	13,7	36,2	17,6	5,5
Deutschneudorf	40,3	17,1	43,3	11,4	12,5
Bad Elster	23,3	17,5	15,2	19,9	8,2
Lichtentanne	23,4	17,4	58,1	21,4	29,3
Treuen	23,7	17,4	26,9	32,4	20,4
Zinnwald	43,0	12,5	82,4	11,1	7,8
Fichtelberg	39,3	10,8	46,4	14,7	10,9

Wochensummen des Niederschlages in mm

Kalenderwoche (KW): **30** bis **34**

Thüringen	KW 30	KW 31	KW 32	KW 33	KW 34
Dachwig	112,3	22,8	29,7	21,8	14,7
Jena	35,8	11,0	53,0	22,1	11,4
Kleiner Inselsberg	140,2	31,9	64,9	23,6	23,2
Moorgrund-Gräfendorf-N.	111,3	21,8	41,7	8,9	19,0
Mühlhausen-Görmar	86,0	11,0	43,7	14,0	5,9
Neuhaus/Rennweg	61,7	11,3	57,4	17,2	12,6
Olbersleben	68,1	25,3	26,1	16,1	8,4
Schmalkalden	97,9	8,9	42,0	24,9	29,3
Schleiz	50,8	14,5	45,2	10,0	25,9
Schmieritz-Weltwitz	43,7	11,1	44,7	3,9	30,6
Schwarzburg	51,8	15,1	39,9	9,8	25,6
Artern	39,8	8,9	29,8	14,9	2,6
Tegkwitz	20,1	13,3	71,9	9,3	8,4
Weimar-Schöndorf	79,6	16,7	35,4	23,5	11,7
Waltershausen	101,9	17,4	63,5	21,3	22,5
Langenwetzendorf	30,8	10,4	69,0	8,6	12,8
Birx	115,1	23,4	48,3	17,8	14,4
Bad Lobenstein	32,6	10,0	40,0	9,8	20,3
Veilsdorf	75,0	15,5	43,3	13,5	16,2
Rockendorf	50,0	11,3	37,1	18,2	33,8

Sachsen-Anhalt	KW 30	KW 31	KW 32	KW 33	KW 34
Bernburg	32,1	14,3	31,8	17,2	4,7
Demker	47,0	12,0	42,7	11,4	5,0
Drewitz (b. Burg)	51,8	8,9	16,9	13,4	0,1
Genthin	53,9	9,5	27,3	6,8	1,2
Köthen	13,9	10,8	27,4	29,5	0,1
Osterfeld	56,3	7,7	53,9	20,9	13,9
Pabstorf	58,9	12,5	39,9	13,7	1,4
Schierke	173,1	20,6	26,9	32,3	0,0
Ummendorf	51,7	15,0	38,1	11,2	4,5
Wernigerode	145,7	14,3	45,8	16,6	0,1
Zeitz	32,6	12,7	72,5	16,1	9,3
Jeßnitz	22,4	16,1	32,8	24,2	1,9
Quedlinburg	71,6	16,2	38,0	14,2	0,0
Mehringen	29,7	15,1	38,0	22,8	3,2
Brocken	282,0	22,9	54,3	45,8	1,4
Querfurt-Mühle					
Loderslebe	18,5	9,0	37,3	13,8	2,0
Kreipitzsch (b. Bad					
Kösen)	28,9	13,9	46,2	16,9	8,2
Halle-Döllnitz	21,0	16,0	59,1	21,9	2,2