

# Agrarmeteorologischer Wochenbericht

für Brandenburg, Sachsen-Anhalt, Thüringen und Sachsen

herausgegeben vom Deutschen Wetterdienst, Abt. Agrarmeteorologie, Außenstelle Leipzig



Bezugspreis: jährlich 125,00 Euro incl. MwSt.  
bei Postbezug zzgl. Bearbeitungsgebühr  
Informationen zum Bezug  
über Internet unter  
[www.agrowetter.de/produkte](http://www.agrowetter.de/produkte)

Kärnerstraße 68  
04288 Leipzig  
Telefon: 069 8062 9896  
Telefax: 069 8062 9889  
E-Mail: [lw.leipzig@dwd.de](mailto:lw.leipzig@dwd.de)

Alle Rechte vorbehalten. Nachdruck, auch auszugsweise, verboten. Kein Teil des Werkes darf ohne schriftliche Einwilligung des Deutschen Wetterdienstes in irgendeiner Form (Fotokopie, Mikrofilm oder ein anderes Verfahren), auch nicht für Zwecke der Unterrichtsgestaltung, reproduziert oder unter Verwendung elektronischer Systeme verarbeitet, vervielfältigt oder verbreitet werden. Die Einspeisung in elektronische Systeme und die kommerzielle Nutzung der hier veröffentlichten Daten wird ausdrücklich untersagt.

Jahrgang: 2017

Woche: 25.9.17 bis 1.10.17

Nummer: 39

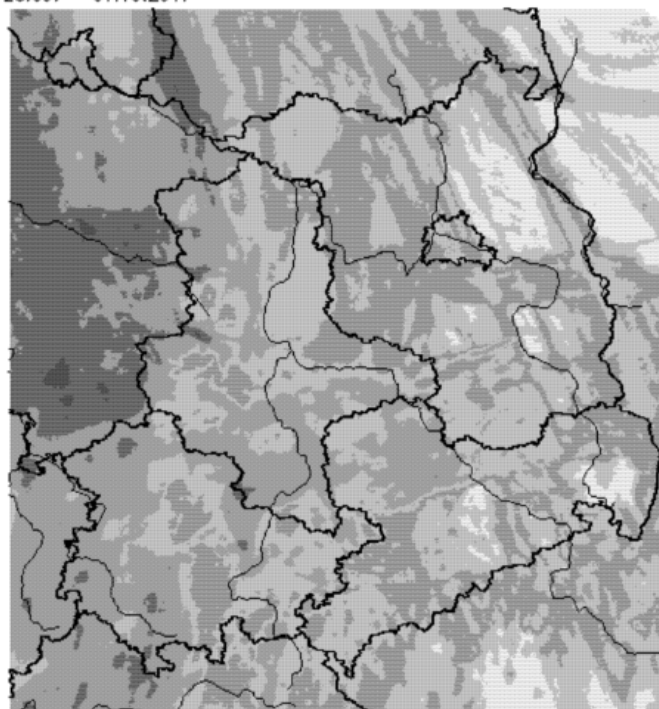
## Die Witterung und ihre Auswirkungen auf die Landwirtschaft

### Wetterlage:

Nachdem die Vorwoche unter dem Einfluss einer Tiefdruckrinne, die mehr oder minder längs der Elbe lag, zu Ende ging, war deren Einfluss auch am Montag der 39. Kalenderwoche 2017 noch zu spüren. Diese Luftmassengrenze kam aber nicht weiter nordostwärts voran, denn von Osten her hielt das kräftige Hoch „Rosi“ dagegen, so dass sich die frontalen Gegensätze quer über dem Berichtsgebiet aufzulösen begannen, aber bis in den Mittwoch hinein noch mit gebietsweisem schwachen Regen oder Sprühregen spürbar waren. Im Herbst ist das ein Zeichen für Grundsichtprozesse mit gebietsweisem Dunst oder Nebel, der sich nur zögernd auflöst, was gebietsweise am Dienstag und am Mittwoch zu beobachten war. Das schon angesprochene blockierende Hoch „Rosi“ sorgte dafür, dass bis zum Sonnabend von Westen heranziehende Fronten und das damit korrespondierende Höhentief spätestens über Sachsen-Anhalt und Thüringen ausgebremst wurden, zwar dort noch gelegentlich teils auch kräftige Schauer brachten, die sich jedoch nur sehr kleinräumig zeigten. Aufgrund der Strömung, die um Süd variierte, wurde Warmluft in das Berichtsgebiet geführt, die die Höchstwerte der Lufttemperatur bis zum Freitag nochmals auf 19 bis 24 Grad C steigen ließ. Trotz mehr Sonnenschein, der den Sonnabend zum optisch schönsten Tag der Woche machte, war es dann schon nicht mehr ganz so warm wie am Vortag und in den

Wochensumme Niederschlag

25.09. – 01.10.2017



0,5 2,0 5,0 10,0 25,0 50,0 mm  
Deutscher Wetterdienst (erstellt 2.10.2017 8:13 UTC)  
Geobasisdaten © Bundesamt für Kartographie und Geodäsie ([www.bkg.bund.de](http://www.bkg.bund.de))



Abendstunden setzte eine kräftige Front von Westen an, das gesamte Berichtsgebiet zu überlaufen. Zwischen Harz, Eichsfeld und Rhön waren zwar nochmals sehr intensive Schauer zu sehen, aber mit der weiteren Ostverlagerung wurde auch diese Luftmassengrenze immer schwächer, schaffte es aber, ihr Niederschlagsfeld bis zur Mittagszeit zumindest an die Linie Berlin-Dresden voranzuschieben. Rückseitig floss Kaltluft ein, in der sich am Sonntagnachmittag Quellwolken bildeten, neben denen sich aber die Sonne auch zeitweise zeigte. Die Kaltluft zeigte sich auch dadurch, dass am Sonntag zur Mittagszeit eine um 6 bis 10 K tiefere Lufttemperatur gemessen wurde verglichen mit der gleichen Uhrzeit des Sonnabends.

Insgesamt war die Berichtswoche im Vergleich zum langjährigen Mittel von 1981-2010 zu mild. Die Temperaturabweichung betrug zwischen 1,3 und 3,0 K bei absoluten Werten im Tiefland zwischen 6,7 in Leinefelde und 13,6 Grad C in Dresden-Strehlen. Ein Sommertag wurde zwar nicht mehr registriert, aber in Huy-Pabstorf fehlten mit 24,4 Grad C nur 6 Zehntelgrad C. Der schauerartige Charakter der Niederschläge zeigt sich auch in der Verteilung. So variieren die Mengen zwischen 0,7 mm in Müchberg im Märkischen Oderland und 23,8 mm im sächsischen Oschatz. Das entspricht prozentualen Werten zwischen 10 und 275% des Erwartungswertes. Das Bild der Wochenniederschlagssummen aus den angeeichten Radarmessungen kann ebenso als Beleg für Schauerstrukturen verwendet werden. Hier offenbart sich jedoch, dass mit dem Oschatzer Messwert nicht die Spitze der Niederschlagsmengen abgebildet wird, sondern einzelne Regionen in Thüringen und Sachsen-Anhalt deutlich darüber lagen. Hinsichtlich der Sonnenscheindauer streuen die Werte von 8,9 Stunden im thüringischen Martinroda bis 43,9 Stunden in Görlitz. Das sind relativ betrachtet 30 bis 150% der Normalwerte.

**Boden:** Die potenzielle Verdunstung brachte es über die Woche summiert auf Werte zwischen 4 und 14 mm. Insofern war an den meisten Orten eine negative klimatische Wasserbilanz zu verzeichnen, auch wenn diese meist nur schwach war und sich im Bereich weniger Millimeter bewegte. Dementsprechend änderte sich das Bodenfeuchteintegral über die oberen 60

cm des Bodens nur sehr wenig, aber dort, wo intensivere Schauer verzeichnet wurden, waren die Krumenfeuchten zeitweise so hoch, dass Beeinträchtigungen der Feldbefahrbarkeit registriert werden mussten. Die Bodentemperatur ließ noch immer gute Wachstumsbedingungen zu. Es wurden in allen Tiefen bis 50 cm Werte zwischen 11 und 15 Grad C gemessen. Der sonst um diese Jahreszeit schon vereinzelt auftretende Frost in Bodennähe war in der Berichtswoche nicht zu verzeichnen.

**Pflanze:** Die Pflanzen profitierten von den Bedingungen. Das gilt sowohl für noch im Feld befindliche Zuckerrüben oder die zur Ernte anstehenden Äpfel aber insbesondere auch für die sich gut entwickelnden Winterungen. Hier zeigten einige Bonituren, dass die Blattläuse die neu auflaufenden Wintergetreidebestände besiedelten. Ferner war die Aktivität des Rapserrdflohs nicht unerheblich. Die wildwachsenden Pflanzen signalisieren mit der herbstlichen Laubverfärbung zunehmend, dass sich die diesjährige Vegetationszeit dem Ende zuneigt. Insbesondere der Sonnenschein des Sonnabends ließ in mancher Laub- oder Mischwaldgeprägten Region durch das bunte Farbenspiel den Eindruck des „Indian Summer“ entstehen. Insgesamt befindet sich die phänologische Entwicklung im Bereich der Normalwerte.

**Arbeitsprozess:** Die Berichtswoche war gekennzeichnet durch Arbeitsspitzen sowohl im Bereich der Erntearbeiten zu Silomais, Kartoffeln, Zuckerrüben und Äpfeln. Beim Mais wurden auch schon einige CCM-Bestände geerntet. Andererseits war die Winterweizen- und Winterroggenaussaat angesagt und es mussten Bestandeskontrollen durchgeführt werden, um pflanzenschutzrelevante Schadschwellen im Bereich der Blattläuse und Rapserrdföhe nicht zu verpassen. Ebenso sind auf besonders von Verunkrautung gefährdeten Flächen herbizide Vorauflaufbehandlungen durchgeführt worden.

**Ausblick:** Es ist meist stark bewölkt bis bedeckt und Abschnitte mit Sonnenschein sind selten und von kurzer Dauer. Dafür regnet es schauerartig mit Ausnahme des Mittwochs täglich. Hier sticht nach den vorliegenden Werten besonders der Donnerstag heraus, während die übrigen Tage von Freitag bis in die neue Woche hinein tägliche Mengen zwischen wenigen Zehnteln und bis 5 mm erwarten lassen. Bis zum Donnerstag werden die Höchstwerte zwischen 14 und vereinzelt 19 Grad auftreten. In den Folgetagen sind Werte zwischen 11 und 16 Grad vorherrschend. Die nächtlichen Tiefstwerte gehen auf 10 bis 5 Grad zurück, aber Frost in Bodennähe muss auch dann noch nicht befürchtet werden. Der Wind weht überwiegend mäßig aus westlicher Richtung. Zeitweise sind böige Auffrischungen zu erwarten.

### Vorläufige Witterungsdaten der Berichtswoche 25.9.17 bis 1.10.17

Station	Hoehe in m	TMIT MITT	Diff Abwe	TMAX MITT	TMIN MITT	TERD MITT	SONN SUMM	in % v.No	NIED SUMM	in % v.No	VERD SUMM	MIWI MITT
<b>Brandenburg</b>												
Wiesenburg	187	14.2	2.2	18.8	11.0	9.7	26.9	95.0	3.9	40.7	10.2	3.7
Neuruppin	38	14.3	2.1	17.7	11.4	10.0	29.6	108.7	2.7	29.4	9.3	2.7
Angermünde	56	13.3	1.3	17.1	9.9	8.3	25.6	91.1	2.5	31.9	8.4	3.4
Potsdam	81	14.1	1.9	18.3	11.2	9.7	32.2	109.5	4.5	50.5	8.8	4.0
Berlin-Schfeld	47	14.1	1.8	17.9	10.8	8.8	28.7	100.0	2.6	32.3	10.0	4.0
Lindenberg	98	13.8	1.5	17.4	10.8	10.0	30.5	105.3	4.3	51.1	9.1	3.1
Cottbus	69	13.9	1.5	18.4	10.2	8.7	29.2	98.6	4.5	54.0	11.2	2.4
<b>Sachsen-Anhalt</b>												
Seehausen	21	14.8	2.7	18.8	11.4	10.2	16.8	61.1	6.8	68.8	9.2	3.0
Gardelegen	47	14.9	2.9	19.2	11.9	10.3	11.0	41.9	8.9	92.5	9.7	1.9
Magdeburg	79	15.2	2.8	19.3	12.0	10.2	16.4	58.3	13.6	163.0	10.4	1.9
Harzgerode	404	13.2	2.6	16.7	10.6	9.9	12.0	43.4	8.1	80.8	7.1	1.9
Jessnitz	74	14.8	2.2	19.0	10.5	8.3	(28.3)	(99.6)	13.3	131.8	10.5	2.8
Wittenberg	105	14.9	2.4	18.9	11.5	10.0	34.9	123.7	5.2	60.6	11.6	2.5
Bernburg	84	14.9	2.3	19.6	11.7	10.2	15.9	58.1	9.4	115.7	8.8	2.4
Kreipitzsch	246	14.0	1.6	18.5	10.2	8.5	20.1	74.1	11.5	122.0	10.5	2.5
<b>Thüringen</b>												
Artern	164	14.6	2.3	18.9	11.3	8.9	16.7	65.8	13.8	184.1	10.3	2.0
Leinefelde	356	13.2	1.9	16.8	10.6	8.6	11.9	45.1	20.7	173.1	6.9	1.9
Erfurt-Binders.	312	13.1	1.4	17.2	9.0	6.5	12.5	44.1	4.2	49.7	8.2	2.4
Gera-Leumnitz	311	13.4	1.7	18.3	9.2	7.1	18.9	65.6	13.0	135.7	10.2	2.8
Meiningen	450	12.3	1.6	17.1	8.1	7.1	16.9	68.2	13.6	110.5	8.6	1.8
Neuhaus	845	10.6	1.9	13.8	8.4	5.4	9.7	38.0	5.3	24.2	4.7	2.7
<b>Sachsen</b>												
Dresden-Klotzs.	227	14.7	2.2	18.2	12.0	10.2	38.4	133.5	4.4	43.5	12.0	4.1
Goerlitz	238	13.4	1.5	17.8	9.3	7.8	43.9	147.9	8.5	87.0	8.7	2.8
Leipzig-Schkeu.	131	14.6	2.0	18.9	10.6	8.5	22.0	77.4	8.7	109.7	11.6	3.0
Oschatz	150	14.6	2.2	19.4	10.4	9.0	33.0	114.9	23.8	273.5	13.3	2.0
Plauen	386	12.4	1.3	17.9	7.5	6.4	19.4	73.0	7.7	85.1	10.0	1.5
Chemnitz	418	13.8	2.1	17.6	10.9	7.9	23.0	78.4	5.1	43.7	8.7	2.0
Nossen	308	14.3	2.4	18.2	11.1	9.1	37.3	131.7	3.5	30.8	11.0	2.8
Dresden-Hoster.	114	15.7	3.0	18.8	12.7	10.6	37.8	136.6	2.4	22.0	12.2	3.4

TMIT = Wochenmittel der Lufttemperatur in 200 cm, °C

DIFF = Abweichung vom vieljährigen Mittelwert, K

TMAX = mittleres Maximum der Lufttemperatur in 200 cm, °C

TMIN = mittleres Minimum der Lufttemperatur in 200 cm, °C

TERD = mittleres Minimum der Lufttemperatur in Bodennähe (5 cm), °C

SONN = Wochensumme der Sonnenscheindauer, h

in % = Wochensumme in % vom vieljährigen Mittelwert

NIED = Wochensumme der Niederschlagshöhe, mm (Bezugszeitraum 0-24)

VERD = Wochensumme der potentiellen Verdunstung über Gras, in mm

MIWI = Wochenmittel der Windgeschwindigkeit, m/s

## Vorläufige Witterungsdaten der Berichtswoche 25.9.17 bis 1.10.17

	Tagesmittel d. Lufttemp. in °C							Maximum der Lufttemperatur in °C						
	25.	26.	27.	28.	29.	30.	1.	25.	26.	27.	28.	29.	30.	1.
Wiesenburg	13.3	14.1	14.1	15.0	15.9	15.1	11.9	15.4	19.7	18.8	19.7	22.3	21.7	14.1
Neuruppin	14.0	14.4	14.8	14.9	15.5	13.9	12.9	16.2	17.3	18.6	17.5	20.1	19.6	14.8
Angermuende	12.9	13.5	14.4	13.8	13.8	12.8	12.0	14.5	15.4	19.0	17.4	19.0	19.3	15.0
Potsdam	13.6	14.2	14.6	15.2	15.5	13.7	12.1	15.2	18.8	19.1	19.1	21.5	20.4	14.0
Berlin-Schfeld	13.7	14.0	14.9	15.2	15.2	13.8	12.1	15.0	17.4	19.3	19.0	20.4	20.2	13.8
Lindenberg	13.5	13.6	14.8	14.5	14.6	13.7	12.0	14.7	15.6	18.2	18.4	19.6	20.3	14.9
Cottbus	13.5	13.7	14.6	15.3	15.0	13.8	11.7	15.0	17.5	18.8	20.6	21.7	20.5	14.6
Seehausen	14.3	14.9	14.9	15.2	16.3	15.1	12.8	17.9	19.0	18.4	19.0	22.0	19.7	15.8
Gardelegen	14.3	15.0	15.3	14.9	16.6	15.5	12.6	17.9	19.8	20.6	18.1	22.5	19.7	16.1
Magdeburg	14.6	15.4	15.5	14.6	17.4	15.8	12.8	17.7	19.9	20.2	17.3	23.7	19.5	16.8
Harzgerode	11.6	12.6	12.8	14.2	15.7	14.7	10.8	14.2	15.0	16.0	17.7	21.1	18.4	14.6
Jessnitz	13.5	14.3	14.7	14.9	16.9	16.1	12.9	15.4	19.6	19.1	19.4	23.1	20.8	15.8
Wittenberg	14.0	14.7	14.7	15.9	16.6	15.5	12.6	16.1	19.3	18.6	20.1	22.6	21.0	14.5
Bernburg	13.6	14.7	14.6	14.7	17.8	16.0	12.9	15.7	20.0	20.2	17.6	24.4	20.9	18.1
Kreipitzsch	12.2	13.2	12.9	14.7	16.6	16.3	11.8	13.8	17.0	18.9	20.4	23.4	21.2	14.5
Artern	12.8	14.2	14.2	15.7	16.9	16.0	12.7	14.7	18.0	19.0	19.0	23.3	21.1	17.2
Leinefelde	12.1	12.6	12.8	14.6	15.0	14.3	11.2	14.6	16.3	16.4	18.4	17.8	18.8	15.5
Erfurt-Binders.	12.3	12.1	11.0	13.1	15.8	15.7	11.6	14.8	15.8	15.4	18.1	19.3	20.8	15.9
Gera-Leumnitz	12.1	12.5	12.7	14.6	15.3	15.2	11.6	14.0	17.0	19.8	20.5	21.6	20.2	14.7
Meiningen	11.8	10.8	11.7	12.9	13.9	14.0	10.9	14.6	17.3	17.6	18.3	17.2	18.8	15.7
Neuhaus	9.1	9.4	11.4	11.9	12.3	12.3	8.1	11.1	11.8	15.8	16.4	15.2	15.9	10.3
Dresden-Klotzs.	13.1	14.5	16.4	16.2	16.1	14.8	12.0	15.0	18.3	21.9	19.2	21.1	18.9	12.7
Goerlitz	13.1	12.6	13.0	14.8	14.5	13.7	12.4	15.8	15.8	17.3	20.4	20.1	18.4	17.0
Leipzig-Schkeu.	12.9	14.3	14.8	14.8	16.5	16.2	12.7	15.6	18.8	19.5	19.3	22.4	21.1	15.7
Oschatz	13.3	14.7	15.1	15.5	16.3	14.8	12.4	16.2	19.6	20.5	20.6	23.0	21.7	14.2
Plauen	11.8	11.2	11.7	12.8	13.9	14.3	11.4	15.3	16.5	19.7	19.5	20.8	19.9	13.7
Chemnitz	12.0	12.9	14.8	14.8	15.6	15.0	11.3	14.4	16.2	19.0	18.8	20.8	20.2	13.6
Nossen	12.3	13.4	15.7	16.0	16.1	14.7	11.8	14.8	17.8	21.1	19.4	21.7	19.1	13.4
Dresden-Hoster.	14.1	15.6	17.5	17.2	17.0	15.6	13.1	16.5	18.3	22.5	19.3	21.1	19.3	14.3
-----														
	Minimum der Lufttemperatur in °C							Sonnenscheindauer in h						
	25.	26.	27.	28.	29.	30.	1.	25.	26.	27.	28.	29.	30.	1.
Wiesenburg	12.6	11.3	11.4	11.5	11.3	9.5	9.4	0.1	5.3	2.7	0.3	9.5	8.3	0.7
Neuruppin	12.5	12.4	12.6	11.8	10.9	8.5	11.1	0.4	2.4	1.6	6.1	9.8	9.3	0.0
Angermuende	11.0	11.5	11.5	11.0	9.5	6.4	8.2	0.0	0.0	3.5	1.8	8.0	9.7	2.6
Potsdam	12.7	12.1	12.3	11.8	10.7	8.5	10.3	0.1	4.3	1.7	6.4	9.9	9.8	0.0
Berlin-Schfeld	12.2	11.7	12.5	11.1	9.7	7.9	10.3	0.1	0.6	2.1	6.5	9.1	10.3	0.0
Lindenberg	12.1	12.0	12.3	11.1	10.3	8.7	8.8	0.1	0.6	2.9	4.5	9.3	10.0	3.1
Cottbus	11.7	11.2	11.9	11.1	9.8	8.2	7.3	0.0	1.1	2.2	4.3	10.1	9.9	1.6
Seehausen	11.5	13.1	10.8	11.9	12.6	10.1	9.6	1.7	2.9	0.4	0.9	5.8	4.2	0.9
Gardelegen	12.5	13.1	12.5	12.3	12.1	11.3	9.4	0.9	1.6	1.5	0.0	4.5	1.4	1.1
Magdeburg	13.2	13.5	12.1	11.4	12.4	11.8	9.3	0.8	1.9	1.6	0.0	7.2	2.7	2.2
Harzgerode	10.6	10.8	10.5	11.2	11.9	10.9	8.0	0.3	1.2	1.1	0.0	5.7	0.6	3.1
Jessnitz	12.0	9.5	9.4	9.1	12.1	11.5	10.1	(0.2)	(4.9)	(4.1)	(1.9)	(10.0)	(7.1)	(0.1)
Wittenberg	12.8	11.8	11.8	11.8	12.4	10.3	9.6	0.1	7.3	5.3	3.2	9.8	9.1	0.1
Bernburg	12.3	12.5	12.5	10.5	13.2	11.5	9.7	0.0	1.1	0.8	0.0	8.7	2.5	2.8
Kreipitzsch	11.1	10.1	7.7	9.8	12.8	11.8	7.8	0.5	2.5	5.0	0.9	6.0	3.8	1.4
Artern	10.9	10.9	10.3	13.9	13.3	11.7	8.4	0.0	1.2	2.8	0.0	5.2	3.2	4.3
Leinefelde	10.4	9.9	9.7	12.3	12.7	10.8	8.3	0.6	1.6	1.2	0.3	0.3	1.3	6.6
Erfurt-Binders.	10.6	8.4	6.1	5.8	12.8	11.3	8.3	0.5	2.2	0.5	0.3	1.8	2.6	4.6
Gera-Leumnitz	9.9	8.7	6.4	9.6	11.3	10.4	8.1	0.0	1.9	5.6	2.6	6.2	2.5	0.1
Meiningen	8.8	6.6	5.6	7.5	11.7	10.4	6.2	0.2	2.6	4.1	3.0	0.1	1.6	5.3
Neuhaus	7.6	7.7	8.0	8.9	10.6	9.5	6.3	0.0	0.6	3.1	2.3	1.3	2.3	0.1
Dresden-Klotzs.	12.0	12.3	12.2	14.3	12.7	11.1	9.5	0.1	4.4	7.7	6.2	9.8	10.1	0.1
Goerlitz	9.9	9.2	9.5	9.9	9.6	9.8	6.9	1.6	2.0	4.7	5.4	10.5	10.6	9.1
Leipzig-Schkeu.	10.3	9.8	10.8	9.7	12.3	11.2	9.8	0.3	2.4	2.8	0.7	10.2	5.1	0.5
Oschatz	11.4	11.7	12.3	10.2	9.7	8.3	9.1	0.5	5.4	5.3	3.5	9.3	9.0	0.0
Plauen	9.3	7.4	5.6	5.8	8.9	8.6	7.1	0.2	1.1	5.6	2.9	5.8	3.8	0.0
Chemnitz	10.6	10.5	11.3	11.9	11.4	11.1	9.2	0.2	0.9	1.9	5.0	7.4	7.6	0.0
Nossen	10.9	10.6	11.3	12.9	12.2	9.8	9.9	0.3	4.2	7.3	5.6	10.4	9.5	0.0
Dresden-Hoster.	12.3	13.4	12.0	15.4	14.3	12.4	9.2	0.5	3.4	8.7	5.1	9.8	10.0	0.3

## Vorläufige Witterungsdaten der Berichtswoche 25.9.17 bis 1.10.17

	Niederschlagshoehe							Haude Verdunstung						
	25.	26.	27.	28.	29.	30.	1.	25.	26.	27.	28.	29.	30.	1.
Wiesenburg	0.7	0.0	0.0	0.2	.	0.0	3.0	0.3	2.0	1.3	1.5	2.1	2.7	0.3
Neuruppin	0.0	0.0	0.9	0.2	0.0	0.0	1.6	0.6	1.2	1.1	1.2	2.2	2.5	0.5
Angermuende	0.3	2.2	0.0	0.0	0.0	.	.	0.3	0.6	1.6	1.2	2.0	2.1	0.6
Potsdam	0.7	0.0	0.5	0.0	.	.	3.3	0.2	1.4	1.0	1.2	2.4	2.3	0.3
Berlin-Schfeld	0.5	0.9	1.1	0.0	.	.	0.1	0.4	1.1	1.3	1.4	2.4	3.0	0.4
Lindenberg	4.0	0.2	.	.	.	.	0.1	0.4	0.7	1.3	1.4	2.0	3.1	0.2
Cottbus	4.4	0.1	.	.	.	.	0.0	0.3	1.1	1.4	1.9	2.6	3.3	0.6
Seehausen	1.3	0.4	0.5	0.1	.	1.4	3.1	0.9	1.5	0.9	1.2	2.2	1.9	0.6
Gardelegen	0.1	0.4	0.0	3.9	.	1.0	3.5	1.1	1.6	1.4	0.9	2.1	1.6	1.0
Magdeburg	0.5	0.2	0.0	0.7	.	7.8	4.4	1.3	2.1	1.8	0.6	2.7	0.8	1.1
Harzgerode	4.2	0.2	0.0	0.3	0.0	2.3	1.1	0.4	0.8	0.8	1.0	1.6	1.2	1.3
Jessnitz	7.3	.	.	0.0	.	.	6.0	0.4	1.5	1.2	1.3	3.0	2.3	0.8
Wittenberg	0.0	.	.	0.0	.	.	5.2	0.7	1.7	1.2	1.7	2.8	3.0	0.5
Bernburg	2.1	0.9	0.3	0.5	.	1.2	4.4	0.3	1.6	1.1	0.3	2.9	1.1	1.5
Kreipitzsch	5.1	.	.	.	.	0.7	5.7	0.2	1.2	1.3	1.1	3.1	2.6	1.0
Artern	7.2	0.1	0.0	0.0	0.4	3.1	3.0	0.5	1.4	1.5	0.8	2.5	2.1	1.5
Leinefelde	2.3	.	0.2	0.0	0.0	16.8	1.4	0.6	1.0	0.7	1.3	0.9	1.1	1.3
Erfurt-Binders	0.5	0.0	0.0	0.0	.	1.8	1.9	0.5	1.0	0.6	0.9	1.3	2.2	1.7
Gera-Leumnitz	7.4	0.1	.	.	.	.	5.5	0.4	1.3	1.7	1.8	2.3	2.2	0.5
Meiningen	1.0	4.0	0.2	0.0	0.0	6.9	1.5	0.8	1.4	1.4	1.2	0.8	1.4	1.6
Neuhaus	0.8	0.0	0.0	.	0.0	0.7	3.8	0.3	0.4	1.4	1.0	0.5	0.9	0.2
Dresden-Klotz	3.7	0.1	.	.	.	.	0.6	0.6	1.3	2.9	1.3	3.1	2.6	0.2
Goerlitz	7.9	0.6	.	.	.	.	.	0.3	0.2	0.6	1.5	1.9	2.6	1.6
Leipzig-Schkeu	4.2	0.1	0.0	0.2	.	0.0	4.2	0.5	1.7	1.4	1.6	2.9	2.4	1.1
Oschatz	22.7	0.0	0.0	.	0.0	.	1.1	1.0	2.0	1.7	1.8	3.3	3.0	0.5
Plauen	0.9	0.8	.	.	.	.	6.0	0.9	1.2	2.0	1.3	2.4	2.0	0.2
Chemnitz	1.5	0.1	.	.	.	0.0	3.5	0.5	1.1	1.5	1.2	1.9	2.1	0.4
Nossen	2.1	0.1	.	.	.	.	1.3	0.6	1.0	2.1	1.3	3.2	2.4	0.4
Dresden-Hoster	2.4	0.0	.	.	.	.	0.0	0.6	1.4	2.9	1.5	2.9	2.4	0.5

	Bodentemperatur Tagesm. 5 cm							Bodentemperatur Tagesm. 20cm						
	25.	26.	27.	28.	29.	30.	1.	25.	26.	27.	28.	29.	30.	1.
Wiesenburg	14.6	15.7	15.4	15.6	16.7	15.8	14.1	14.7	15.2	15.3	15.5	16.3	15.9	15.3
Neuruppin	14.9	15.1	14.9	15.4	16.1	14.6	14.1	14.9	14.9	14.9	15.1	15.7	14.9	14.6
Angermuende	13.5	13.5	14.3	13.6	13.9	12.5	12.7	14.0	13.8	14.1	13.8	14.1	13.2	13.0
Potsdam	14.5	15.8	15.4	16.1	17.1	15.4	14.0	14.8	15.4	15.5	15.7	16.6	15.6	14.9
Berlin-Schfeld	14.5	14.7	15.5	15.7	15.8	14.3	13.1	14.7	14.7	15.1	15.3	15.7	14.9	14.1
Lindenberg	14.1	14.2	15.1	14.9	15.2	13.7	13.0	14.8	14.5	15.0	15.1	15.5	14.6	13.9
Cottbus	14.3	14.3	14.8	15.6	16.0	14.6	12.8	15.0	14.6	14.9	15.5	16.1	15.3	14.0
Seehausen	15.0	14.8	15.1	15.4	16.1	15.0	14.3	14.9	14.9	15.0	15.3	15.9	15.3	15.1
Gardelegen	15.3	15.8	16.4	15.6	16.6	15.4	14.4	15.1	15.6	15.9	15.7	16.2	15.7	15.2
Magdeburg	15.6	15.6	16.6	15.2	17.8	15.8	14.3	15.3	15.4	15.8	15.6	16.3	16.2	15.5
Harzgerode	12.5	13.4	13.8	14.5	15.5	14.4	12.5	10.7	11.2	11.6	12.0	12.6	12.5	11.9
Jessnitz	----	----	----	----	----	----	----	----	----	----	----	----	----	----
Wittenberg	14.7	15.7	15.7	16.3	17.4	16.3	14.4	14.7	15.3	15.6	16.0	16.9	16.3	15.5
Bernburg	14.7	15.5	15.6	15.2	17.4	15.5	13.9	15.0	15.4	15.5	15.3	16.5	15.9	15.4
Kreipitzsch	13.9	14.2	13.9	15.3	17.9	16.3	13.4	14.0	14.1	13.7	14.6	15.9	15.7	14.8
Artern	14.0	14.5	14.8	15.7	17.0	16.2	15.1	14.4	14.5	14.7	15.4	16.1	16.2	15.9
Leinefelde	13.5	13.4	13.0	14.6	14.6	14.8	13.3	14.2	13.9	13.6	14.2	14.7	14.7	14.3
Erfurt-Binders.	14.1	13.9	12.5	13.5	15.8	15.7	14.0	14.5	14.2	13.5	13.6	15.0	15.3	15.0
Gera-Leumnitz	13.3	13.2	13.6	14.4	15.2	14.8	13.1	13.8	13.5	13.6	14.2	14.9	14.8	14.3
Meiningen	13.3	12.6	12.9	13.0	13.9	14.4	13.0	13.4	13.1	12.9	13.2	13.6	14.1	13.9
Neuhaus	10.6	10.3	11.0	11.4	12.5	12.7	11.2	10.8	10.7	10.7	11.3	11.9	12.2	12.0
Dresden-Klotz	14.2	15.0	16.6	16.5	16.4	15.4	13.8	14.2	14.6	15.7	16.2	16.1	15.6	14.6
Goerlitz	14.1	13.6	14.3	14.8	14.7	13.8	13.3	14.0	13.9	14.2	14.6	14.8	14.3	13.8
Leipzig-Schkeu.	13.8	14.1	14.8	15.1	17.0	15.9	14.9	14.1	14.3	14.5	14.8	15.9	15.7	15.4
Oschatz	14.3	14.7	15.6	15.9	16.7	15.1	13.7	14.6	14.9	15.4	15.8	16.5	15.7	14.9
Plauen	13.3	13.2	13.6	13.4	13.9	14.1	13.3	13.6	13.6	13.7	13.8	14.0	14.1	14.1
Chemnitz	13.3	12.6	13.6	14.1	14.6	14.3	12.4	13.2	13.1	13.2	13.7	14.1	14.1	13.8
Nossen	13.5	14.4	16.1	16.1	16.7	15.2	13.2	13.5	14.0	14.8	15.6	15.9	15.2	14.3
Dresden-Hoster.	14.7	14.8	16.6	16.6	16.4	15.6	14.2	14.7	14.7	15.7	16.3	16.2	15.8	14.9