

# Agrarmeteorologischer Wochenbericht

## für Brandenburg, Sachsen-Anhalt, Thüringen und Sachsen

herausgegeben vom Deutschen Wetterdienst, Abt. Agrarmeteorologie, Außenstelle Leipzig



Bezugspreis: jährlich 125,00 Euro incl. MwSt.  
bei Postbezug zzgl. Bearbeitungsgebühr  
Informationen zum Bezug  
über Internet unter  
[www.agrowetter.de/produkte](http://www.agrowetter.de/produkte)

Kärnerstraße 68  
04288 Leipzig  
Telefon: 069 8062 9896  
Telefax: 069 8062 9889  
E-Mail: [lw.leipzig@dwd.de](mailto:lw.leipzig@dwd.de)

Alle Rechte vorbehalten. Nachdruck, auch auszugsweise, verboten. Kein Teil des Werkes darf ohne schriftliche Einwilligung des Deutschen Wetterdienstes in irgendeiner Form (Fotokopie, Mikrofilm oder ein anderes Verfahren), auch nicht für Zwecke der Unterrichtsgestaltung, reproduziert oder unter Verwendung elektronischer Systeme verarbeitet, vervielfältigt oder verbreitet werden. Die Einspeisung in elektronische Systeme und die kommerzielle Nutzung der hier veröffentlichten Daten wird ausdrücklich untersagt.

Jahrgang: 2018

Woche: 27.8.18 bis 2.9.18

Nummer: 35

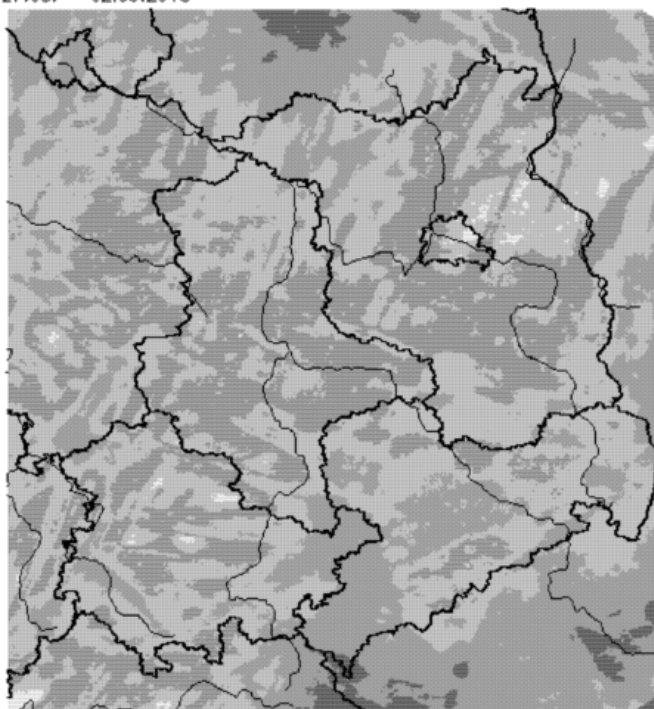
## Die Witterung und ihre Auswirkungen auf die Landwirtschaft

### Wetterlage:

Die 35. Kalenderwoche 2018 markierte den Übergang vom meteorologischen Sommer zum Herbst und am Wochenende zeigte das Wetter zumindest in weiten Teilen des Berichtsgebietes einen herbstlichen Anstrich, während es in den vorlaufenden Tagen mit Ausnahme des Donnerstags nochmals sehr sommerlich daherkam.

Der Wochenstart erfolgte nach dem Abzug eines Tiefdrucksystems unter zunehmendem Hochdruckeinfluss bei noch verhaltenem Temperaturniveau mit Höchstwerten zwischen 19 bis 25 Grad C. Das Tief hatte vorher nur in den nördlichen Teilen von Sachsen-Anhalt und Brandenburg etwas Niederschlag gebracht. Ansonsten blieb es bis in den Mittwoch hinein nahezu überall niederschlagsfrei und die einsetzende Warmluftadvektion in Kombination mit flächendeckend mehr als 11 Stunden Sonnenschein ließ die Lufttemperatur nochmals auf Werte um 30 Grad C steigen. Nur im Thüringer Wald und im Eichsfeld zeigten sich am Mittwoch schon erste Schauer, die auf Störungen hindeuteten, die in der Nacht zum und am Donnerstag wetterwirksam werden sollten. Dabei war am Donnerstagfrüh in etwa die Elbe-Mulde-Linie erreicht worden und im Laufe des Donnerstags griffen die Ausläufer dann auch bis an die östlichen Grenzen des Berichtsgebietes aus, während es von Westen her schon wieder aufheiterte. Rückseitig des Frontensystems war mit lebhaftem Wind eine 8 bis 10 K kühlere Luftmasse eingeflossen. Sie kam am Freitag unter Hochdruckeinfluss, so dass es zwar frisch, aber wieder trocken war. Am Sonnabend war zwar bodennah noch immer Hochdruckeinfluss zu erkennen, aber über dem Alpenraum und dem Golf von Genua schnürte sich ein Tief zunächst in den mittleren Troposphärenschichten ab, das sich dann aber auch zum Boden durchprägte und von Südosten her geringe Niederschläge in das Berichtsgebiet führte, die am Sonnabend und in der Nacht zum Sonntag vom östlichen Thüringer Wald über große Teile Sachsens bis in den Südosten Brandenburgs reichten. Nur an einzelnen Orten im Kammbereich des Erzgebirges wurden dabei Mengen um 10 mm erreicht, sonst waren es deutlich geringere Beträge. Am Sonntag weitete sich das Regengebiet weiter nordwestwärts aus. Die 24-stündigen Mengen erreichten dabei Werte zwischen knapp 1 und 7 mm, nur örtlich traten Mengen über 10 mm auf. Nördlich der Bundesautobahn 2 blieb es auch dann niederschlagsfrei, denn hier wirkte schon wieder Hochdruckeinfluss bremsend auf die Störung ein. Insgesamt war die Berichtswoche aber erneut –wenn auch mit 0,1 bis 1,0 K nur geringfügig– zu warm und in Neuhaus und Kreipitzsch wurden sogar minimale negative Werte der Temperaturabweichung registriert. Im Tiefland lagen die Wochenmittel der Lufttemperatur zwischen 15 und 18 Grad C, im Bergland bei Werten zwischen 12 und 14 Grad C, wobei auf der Brüderwiese in Deutschneudorf im Erzgebirge sogar in Bodennähe leichter Frost auftrat, während Artern mit 30,9 Grad C die Wochenhöchsttemperatur präsentierte. Die Sonne schien zwischen 26,5 und 42,2 Stunden und erreichte damit 72 bis 140 Prozent des Normalwertes. Die Niederschlagsmengen an den hier verwendeten Stationen streuen erneut sehr stark zwischen 0,6 mm in Olbersleben im Thüringer Becken bis 21,6 mm in Kübschütz nahe Bautzen. An den meisten Orten waren dabei deutlich unterdurchschnittliche Mengen zu registrieren. Nur dort, wo im Tiefland die 10-mm-Marke erreicht wurde, fehlte nicht viel am Normalwert. Auch das Niederschlagsbild zeigt die ungleichmäßige Verteilung mit Minima im Thüringer Becken und nordöstlich des Berliner Raumes und Maxima, die sich vom Vogtland bis in den Burgenlandkreis zogen und dann nochmals in der Prignitz aufscheinen.

Wochensumme Niederschlag  
27.08. – 02.09.2018



0.5 2.0 5.0 10.0 25.0 50.0 mm

Deutscher Wetterdienst (erstellt 3.9.2018 8:13 UTC)  
Geobasisdaten © Bundesamt für Kartographie und Geodäsie ([www.bkg.bund.de](http://www.bkg.bund.de))



**Boden:**

Bei potenziellen Verdunstungswochensummen zwischen 14 und 25 mm blieb die Klimatische Wasserbilanz weiterhin negativ und die Bodenwasservorräte erholten sich nicht. Die Bodenfeuchte lag in der Nähe des permanenten Welkepunktes oder knapp darüber. In den Zeiten mit etwas lebhafterem Wind wird von Erosionsereignissen nach Bodenbearbeitungsmaßnahmen berichtet. Die Erdbodentemperaturwerte folgten im Gang der Lufttemperatur auf einem Niveau zwischen 17 und 22 Grad C in allen Tiefen.

**Pflanze:**

Die fortgesetzte Dürre limitierte weiterhin das Wachstum und beschleunigte die Notreifeprozesse. Neu gesäte Zwischenfrucht- und Winterrapsbestände etablierten sich –wenn überhaupt – lückig und ungleichmäßig. Es besteht die Gefahr, dass diese Pflanzen kaum über das Keimblattstadium hinauskommen und bei weiterer Dürre vertrocknen.

**Arbeitsprozess:**

Es fanden Erntearbeiten zu Silomais und Kartoffeln statt. Die Herbstsaat von Winterraps wurde auch durchgeführt, wobei das Zeitfenster immer kleiner wird, in dem man sicher sein kann, überwinterrungsfähige Bestände zu etablieren.

**Ausblick:**

Am Dienstag zeigt sich viel die Sonne nur unterbrochen durch einige Quellwolken. Es bleibt trocken. Nach anfänglich örtlichen Nebelfeldern wird es am Mittwoch heiter bis wolkig und weiterhin trocken sein. Der Donnerstag fängt sonnenscheinreich an. Am Nachmittag ziehen Wolkenfelder auf. Es bleibt niederschlagsfrei. Freitag kann es örtlich zu leichten Schauern kommen. Am Wochenende wechseln sich Sonne und Wolken ab und es besteht ein geringes Risiko für Schauer und Gewitter. Der Montag bleibt bei einem Sonne-Wolken-Mix trocken. Die Höchstwerte können bis auf 25 bis 27 Grad C ansteigen. Für Dienstag werden Tiefstwerte von 15 bis 12 Grad C vorhergesagt. Ab Mittwoch pendeln sich die Werte zwischen 14 und 9 Grad C ein. In höheren Lagen können die Werte auch etwas niedriger ausfallen. Der Wind weht schwach aus anfangs meist nördlichen Richtungen. Ab Donnerstag kommt er aus unterschiedlichen Richtungen, meist aus östlichen oder westlichen Richtungen.

**Vorläufige Witterungsdaten der Berichtswoche 27.8.18 bis 2.9.18**

Station	Hoehe in m	TMIT MITT	Diff Abwe	TMAX MITT	TMIN MITT	TERD MITT	SONN SUMM	in % v.No	NIED SUMM	in % v.No	VERD SUMM	MIWI MITT
<b>Brandenburg</b>												
Wiesenburg	187	16.6	0.4	21.8	11.2	8.8	35.6	90.9	4.7	36.0	21.5	3.7
Neuruppin	38	16.7	0.2	21.5	11.8	9.4	37.9	95.1	8.7	80.8	17.9	2.3
Angermünde	56	16.7	0.6	21.9	10.7	8.1	31.9	79.4	1.1	10.1	20.1	3.2
Potsdam	81	17.3	0.8	23.0	12.2	9.9	39.2	95.8	3.2	31.1	23.3	4.0
Berlin-Schönef.	47	17.8	1.1	23.2	11.8	8.8	32.5	80.5	1.7	16.2	24.3	4.1
Lindenberg	98	17.7	1.0	22.8	12.9	11.3	34.2	84.5	2.4	21.2	22.7	3.2
Cottbus	69	17.6	0.8	23.3	10.9	9.2	37.8	92.5	5.2	44.9	24.5	2.2
<b>Sachsen-Anhalt</b>												
Seehausen	21	16.4	0.3	22.8	10.0	8.4	41.6	108.7	9.0	75.6	21.4	3.4
Gardelegen	47	16.4	0.3	22.5	8.6	6.2	41.1	110.8	4.7	42.2	23.6	2.3
Magdeburg	79	17.1	0.6	22.7	10.9	7.5	34.6	88.2	(5.5)	(49.2)	24.3	2.3
Harzgerode	404	14.7	0.2	20.2	8.4	6.8	35.5	94.9	5.0	40.6	19.5	3.1
Jessnitz	74	17.0	0.3	22.9	10.5	8.0	(39.2)	102.2	1.6	10.6	25.1	3.2
Wittenberg	105	17.4	0.7	22.6	11.6	9.8	38.8	98.6	2.1	18.1	23.9	2.8
Bernburg	84	17.4	0.5	23.6	11.2	9.4	40.3	105.1	2.3	19.5	26.1	3.2
Kreipitzsch	246	16.5	-0.1	21.7	10.3	7.6	33.5	87.4	6.1	47.4	23.0	2.9
<b>Thüringen</b>												
Artern	164	17.2	0.7	22.7	11.3	7.9	34.3	92.1	5.1	49.5	23.6	3.0
Leinefelde	356	15.5	0.3	20.7	9.7	7.1	(36.8)	(99.4)	11.4	78.2	19.5	3.1
Erfurt-Binders.	312	16.2	0.3	21.0	10.7	7.9	38.4	98.7	10.3	91.2	22.1	3.6
Gera-Leumnitz	311	16.1	0.2	20.9	10.5	8.6	28.5	73.8	13.9	98.0	21.6	3.2
Meiningen	450	15.4	0.4	20.2	10.0	7.7	37.9	102.6	4.7	36.3	18.5	3.2
Neuhaus	845	12.4	-0.3	16.4	8.6	6.6	29.0	79.5	12.0	56.0	10.6	3.5
<b>Sachsen</b>												
Dresden-Klotzs.	227	16.9	0.1	21.2	12.2	10.2	31.2	81.1	11.4	83.6	19.8	3.5
Goerlitz	238	16.9	0.8	22.0	11.6	10.4	37.4	94.6	9.2	65.7	20.4	3.0
Leipzig-Schkeu.	131	17.2	0.4	22.2	11.8	9.6	39.2	101.6	8.9	72.0	23.5	3.5
Oschatz	150	16.7	0.1	22.2	10.3	8.6	33.3	86.0	7.6	62.8	24.2	2.7
Plauen	386	15.5	0.3	20.7	9.1	8.0	26.5	72.0	12.1	93.1	21.1	2.5
Chemnitz	418	16.0	0.3	20.0	12.1	9.7	28.2	73.5	13.8	83.0	16.9	3.6
Nossen	308	16.5	0.8	20.9	12.3	10.5	31.5	82.2	16.3	107.1	18.7	3.1
Dresden-Hoster.	114	17.1	0.1	21.6	11.7	9.5	31.4	82.7	16.3	112.0	20.9	3.0

TMIT = Wochenmittel der Lufttemperatur in 200 cm, °C

DIFF = Abweichung vom vieljährigen Mittelwert, K

TMAX = mittleres Maximum der Lufttemperatur in 200 cm, °C

TMIN = mittleres Minimum der Lufttemperatur in 200 cm, °C

TERD = mittleres Minimum der Lufttemperatur in Bodennähe (5 cm), °C

SONN = Wochensumme der Sonnenscheindauer, h

in % = Wochensumme in % vom vieljährigen Mittelwert

NIED = Wochensumme der Niederschlagshöhe, mm (Bezugszeitraum 0-24)

VERD = Wochensumme der potentiellen Verdunstung über Gras, in mm

MIWI = Wochenmittel der Windgeschwindigkeit, m/s

## Vorläufige Witterungsdaten der Berichtswoche 27.8.18 bis 2.9.18

	Tagesmittel d. Lufttemp. in °C					in °C		Maximum der Lufttemperatur in °C					in °C	
	27.	28.	29.	30.	31.	1.	2.	27.	28.	29.	30.	31.	1.	2.
Wiesenburg	16.3	17.1	20.3	16.0	14.2	15.6	16.4	21.8	22.2	28.8	18.7	19.9	21.6	19.9
Neuruppin	16.4	16.7	18.7	16.6	14.9	15.6	17.7	20.3	21.4	25.3	18.1	20.2	22.8	22.7
Angermuende	16.2	16.8	18.2	16.2	15.6	16.3	17.9	21.2	21.6	25.8	18.6	20.1	22.4	23.7
Potsdam	17.4	17.9	20.1	16.5	15.1	16.6	17.7	22.7	23.2	28.4	20.1	20.9	23.5	22.4
Berlin-Schönef.	17.9	17.9	20.0	17.2	15.8	16.9	18.8	22.9	23.5	28.0	20.1	21.4	22.7	23.7
Lindenberg	17.6	18.2	20.7	17.3	15.3	15.9	18.7	23.4	23.3	27.5	19.6	21.0	20.8	23.7
Cottbus	18.8	18.2	19.8	17.3	16.3	14.6	17.9	25.0	23.8	28.6	21.0	22.0	18.7	23.7
Seehausen	16.0	16.6	19.3	16.6	14.6	15.1	16.9	21.6	23.6	28.3	19.4	20.7	23.3	23.0
Gardelegen	16.6	16.5	19.0	16.5	14.5	15.3	16.5	21.5	23.0	28.9	19.7	20.4	23.2	21.0
Magdeburg	17.3	17.8	19.7	17.3	15.0	16.0	16.6	22.5	23.4	29.3	21.5	20.8	22.8	18.7
Harzgerode	15.2	15.7	17.9	15.4	12.6	13.0	13.4	19.7	22.6	27.4	18.4	17.5	19.8	15.7
Jessnitz	17.4	17.7	19.8	17.6	15.3	15.2	15.8	23.3	24.6	29.8	19.8	21.2	23.2	18.7
Wittenberg	17.2	18.5	21.1	17.1	15.1	16.0	16.9	22.7	23.4	29.2	19.9	20.6	22.3	20.3
Bernburg	17.3	18.8	20.5	17.4	15.6	16.3	15.9	23.0	25.9	30.3	21.8	21.8	24.5	17.8
Kreipitzsch	16.3	17.8	20.2	17.5	14.6	15.1	14.2	22.7	23.7	29.3	20.5	19.7	21.0	15.1
Artern	17.2	18.9	21.0	17.6	15.2	15.3	15.4	21.9	24.8	30.9	21.0	20.6	22.6	17.2
Leinefelde	15.4	17.0	19.9	15.3	12.9	13.3	14.4	19.1	22.7	28.7	18.6	17.6	20.9	17.2
Erfurt-Binders.	16.2	17.9	20.6	16.5	14.1	14.2	13.7	21.4	22.7	29.0	20.1	19.0	20.5	14.5
Gera-Leumnitz	16.3	17.3	20.4	16.8	14.3	14.1	13.8	23.2	22.6	28.9	20.0	18.9	18.0	14.7
Meiningen	13.6	16.9	20.1	15.9	13.5	14.1	13.5	18.6	22.8	27.6	19.4	18.2	19.7	14.8
Neuhaus	11.8	13.7	17.5	12.3	10.2	10.7	10.5	15.6	18.7	23.9	16.7	13.0	15.0	11.8
Dresden-Klotzs.	18.1	18.1	21.0	16.9	15.5	13.7	14.9	24.3	22.8	28.1	19.5	19.5	16.2	17.7
Goerlitz	17.1	17.4	18.7	18.2	16.1	14.2	16.7	23.8	22.6	27.8	21.9	20.4	15.7	22.1
Leipzig-Schkeu.	17.2	18.4	20.7	17.3	15.1	15.9	15.9	23.1	23.0	29.2	20.7	20.1	21.6	17.6
Oschatz	17.8	17.8	19.1	16.8	15.5	14.6	15.5	24.4	23.7	29.2	20.0	21.3	19.3	17.7
Plauen	16.1	17.1	18.9	15.9	13.5	13.8	13.2	23.0	24.2	28.8	20.0	18.2	16.5	14.2
Chemnitz	17.1	16.7	21.4	16.5	13.8	13.0	13.2	24.4	21.2	26.6	20.9	16.8	15.8	14.5
Nossen	17.7	17.6	20.8	16.8	14.6	13.6	14.1	23.9	22.3	27.6	21.2	18.2	16.6	16.4
Dresden-Hoster.	18.4	18.5	19.6	16.7	16.3	14.1	15.9	24.6	24.1	28.3	20.1	20.0	16.0	18.0
	Minimum der Lufttemperatur					in °C		Sonnenscheindauer					in h	
	27.	28.	29.	30.	31.	1.	2.	27.	28.	29.	30.	31.	1.	2.
Wiesenburg	11.1	13.1	10.6	11.4	9.5	9.8	12.9	1.2	6.2	12.1	0.0	7.8	7.9	0.4
Neuruppin	13.7	12.4	10.3	14.3	11.1	8.8	12.0	0.8	6.6	12.4	0.0	6.1	9.3	2.7
Angermuende	10.3	10.8	8.7	12.2	11.6	9.3	12.0	1.5	6.3	11.9	0.3	5.0	5.9	1.0
Potsdam	11.5	14.2	11.8	13.2	10.7	9.9	13.8	1.0	7.1	12.4	0.0	8.7	9.8	0.2
Berlin-Schönef.	10.8	12.6	10.3	13.9	10.4	9.6	15.0	1.9	6.4	12.1	0.2	6.2	5.6	0.1
Lindenberg	10.0	14.7	14.1	15.1	11.1	10.4	14.8	3.0	9.8	12.2	1.3	4.6	2.8	0.5
Cottbus	11.1	10.0	9.3	12.5	11.2	8.3	14.2	5.6	8.5	12.0	0.7	9.6	0.2	1.2
Seehausen	13.3	9.7	8.3	12.7	9.9	9.4	6.4	1.0	7.3	12.1	0.1	9.0	6.1	6.0
Gardelegen	13.9	7.4	5.1	12.0	7.9	6.0	8.1	1.1	6.2	11.8	0.2	7.3	10.3	4.2
Magdeburg	11.8	10.8	9.0	12.8	10.1	8.5	13.4	1.3	5.3	12.0	0.0	7.4	8.1	0.5
Harzgerode	9.4	7.9	5.5	12.3	7.3	5.4	11.2	4.5	7.9	11.9	0.1	3.2	7.8	0.1
Jessnitz	11.2	10.6	9.0	14.5	8.3	7.2	12.9	(2.8)	(7.9)	(12.0)	(0.1)	(8.8)	(7.4)	(0.2)
Wittenberg	9.9	14.1	12.6	13.4	10.0	8.0	13.4	1.4	7.7	12.3	0.2	9.6	7.2	0.4
Bernburg	11.1	12.2	9.4	14.3	9.1	8.5	13.5	2.4	9.9	12.0	0.0	7.6	8.4	0.0
Kreipitzsch	9.2	12.6	10.0	10.8	9.8	6.8	12.9	1.5	9.8	12.1	0.0	4.1	6.0	0.0
Artern	10.9	13.5	10.5	12.9	10.8	7.8	12.7	1.1	8.6	12.0	0.2	3.7	8.7	0.0
Leinefelde	11.0	11.6	10.9	11.1	7.7	5.8	9.7	(1.3)	8.3	11.0	2.3	4.9	8.3	0.7
Erfurt-Binders.	11.0	14.3	11.6	11.0	8.8	5.4	12.5	3.0	8.7	11.8	1.7	3.6	9.6	0.0
Gera-Leumnitz	9.0	12.2	10.3	11.8	9.3	8.6	12.2	4.2	6.1	12.2	0.1	3.4	2.5	0.0
Meiningen	7.6	10.6	11.2	11.0	9.5	7.3	12.6	2.0	11.3	11.7	2.5	1.4	9.0	0.0
Neuhaus	8.4	10.5	10.0	8.2	8.1	6.0	9.2	2.6	5.4	12.2	1.8	0.8	6.2	0.0
Dresden-Klotzs.	9.2	13.5	13.0	14.0	12.1	10.6	13.0	5.4	5.5	12.2	0.2	7.7	0.2	0.0
Goerlitz	8.2	10.6	8.8	15.0	12.5	13.1	13.1	8.2	5.8	12.0	0.0	8.8	0.0	2.6
Leipzig-Schkeu.	11.1	13.6	10.7	13.8	10.4	8.7	14.5	4.1	8.0	11.6	0.0	7.9	7.6	0.0
Oschatz	10.8	9.9	7.8	12.9	10.1	7.2	13.5	4.4	6.9	12.1	0.1	7.8	2.0	0.0
Plauen	7.1	9.5	7.2	9.8	8.7	9.9	11.8	3.8	7.1	12.4	0.8	1.0	1.4	0.0
Chemnitz	10.5	13.9	14.8	12.5	11.2	9.7	11.8	5.5	5.6	12.4	0.2	4.3	0.2	0.0
Nossen	10.9	14.2	12.6	13.7	11.6	10.7	12.4	6.3	5.5	12.2	0.2	6.9	0.4	0.0
Dresden-Hoster.	8.8	11.7	9.6	13.5	11.9	12.3	14.1	5.3	7.0	12.0	0.0	7.1	0.0	0.0

**Vorläufige Witterungsdaten der Berichtswoche 27.8.18 bis 2.9.18**

	Niederschlagshoeh					in mm		Haude Verdunstung					in mm	
	27.	28.	29.	30.	31.	1.	2.	27.	28.	29.	30.	31.	1.	2.
Wiesenburg	0.0	.	.	4.5	.	.	0.2	2.4	3.7	6.7	1.5	2.8	3.3	1.1
Neuruppin	2.4	.	.	6.3	0.0	.	0.0	1.6	2.6	4.5	0.8	2.8	3.2	2.4
Angermuende	0.0	.	.	0.9	0.1	0.1	0.0	3.4	2.9	5.5	0.5	2.2	2.8	2.8
Potsdam	0.1	.	.	3.0	.	.	0.1	2.9	3.5	6.1	1.4	3.6	3.6	2.2
Berlin-Schönef.	0.0	.	.	1.6	.	.	0.1	4.3	3.7	6.1	1.2	2.9	3.5	2.6
Lindenberg	0.0	.	.	2.1	.	0.0	0.3	4.3	4.1	5.8	0.9	2.5	2.7	2.4
Cottbus	.	0.0	.	2.2	.	0.1	2.9	5.0	4.3	6.3	1.5	3.3	1.9	2.2
Seehausen	3.6	.	.	5.4	.	.	0.0	2.5	3.0	6.0	0.9	3.2	3.4	2.4
Gardelegen	0.9	.	.	3.8	.	.	0.0	2.7	3.7	7.0	0.9	3.2	3.5	2.6
Magdeburg	0.0	.	.	4.2	(.)	.	1.3	3.2	4.2	6.9	1.8	3.6	3.6	1.0
Harzgerode	0.0	0.0	0.0	1.2	.	.	3.8	1.8	4.0	6.6	1.6	2.6	2.8	0.1
Jessnitz	0.0	.	.	0.3	.	.	1.3	3.7	4.8	7.0	1.8	3.6	3.6	0.6
Wittenberg	0.0	.	.	1.1	.	0.0	1.0	3.6	4.1	6.7	1.6	3.7	3.4	0.8
Bernburg	.	.	.	1.7	.	.	0.6	3.5	5.3	7.0	1.9	3.9	4.0	0.5
Kreipitzsch	.	.	.	0.0	.	.	6.1	3.1	4.3	7.0	2.0	3.0	3.5	0.1
Artern	0.0	.	0.0	4.2	.	.	0.9	2.6	5.0	7.0	1.7	3.4	3.3	0.6
Leinefelde	0.1	0.0	3.4	7.9	.	.	0.0	1.4	4.3	5.8	1.4	2.6	3.2	0.8
Erfurt-Binders	0.0	.	.	0.5	.	.	9.8	2.9	4.1	7.0	1.6	3.1	3.4	0.0
Gera-Leumnitz	.	.	.	6.3	.	.	7.6	4.2	3.8	7.0	1.6	2.6	2.3	0.1
Meiningen	0.0	.	0.0	1.7	.	.	3.0	1.5	3.9	6.0	1.3	2.6	2.9	0.3
Neuhaus	0.1	.	0.2	8.6	.	.	3.1	1.1	2.3	4.4	0.3	1.0	1.5	0.0
Dresden-Klotzs	.	0.0	.	7.7	.	0.8	2.9	5.0	3.8	6.4	0.3	2.6	1.1	0.6
Goerlitz	.	.	.	2.5	0.0	4.2	2.5	5.0	4.1	5.8	0.7	3.1	0.4	1.3
Leipzig-Schkeu	0.0	.	.	5.2	.	.	3.7	3.9	4.4	7.0	1.0	3.3	3.6	0.3
Oschatz	0.0	0.0	.	2.2	.	0.0	5.4	5.1	4.7	6.9	0.6	3.6	2.7	0.6
Plauen	0.0	.	0.0	8.0	.	0.0	4.1	4.3	4.6	6.7	1.2	2.2	1.8	0.3
Chemnitz	0.0	.	.	8.4	0.0	0.0	5.4	4.2	3.3	5.3	0.6	1.8	1.6	0.1
Nossen	.	.	.	9.9	Nossen	0.4	6.0	4.9	3.6	6.0	0.3	2.4	1.2	0.3
Dresden-Hoster	0.0	.	.	12.1	.	3.1	1.1	5.2	4.3	6.3	0.8	2.9	0.4	1.0

	Bodentemperatur Tagesm. 5 cm					in °C		Bodentemperatur Tagesm. 20cm					in °C	
	27.	28.	29.	30.	31.	1.	2.	27.	28.	29.	30.	31.	1.	2.
Wiesenburg	18.6	20.9	22.3	18.4	16.9	18.7	17.2	19.6	20.5	21.3	20.6	18.2	18.8	18.5
Neuruppin	18.1	19.4	20.1	18.0	17.1	18.1	18.3	18.9	19.1	19.4	19.0	17.8	17.9	18.2
Angermuende	16.9	18.8	18.9	17.6	17.7	18.3	18.6	17.7	18.8	18.9	18.5	18.2	18.2	18.6
Potsdam	20.0	21.5	22.4	19.5	19.1	20.8	19.2	20.6	21.3	21.6	21.0	19.6	20.3	20.0
Berlin-Schönef.	19.3	21.2	21.9	18.6	18.8	19.8	19.0	19.5	20.7	20.9	20.0	19.0	19.5	19.2
Lindenberg	19.5	22.5	23.5	18.7	18.7	18.6	18.9	20.0	21.9	22.5	21.1	19.7	19.6	19.4
Cottbus	21.6	23.6	23.7	19.2	21.2	17.6	18.5	21.5	23.1	23.0	21.6	21.0	19.7	19.2
Seehausen	17.4	18.5	20.6	17.4	15.8	17.5	18.2	18.8	19.0	19.5	19.5	17.2	17.5	18.0
Gardelegen	18.5	20.2	21.8	18.0	17.0	19.1	18.6	19.3	19.8	20.4	20.2	17.7	18.6	18.9
Magdeburg	18.4	21.0	21.8	18.1	17.4	18.8	17.5	18.9	20.0	20.4	20.2	18.3	18.7	18.6
Harzgerode	17.7	19.9	20.7	17.8	16.7	16.8	15.4	15.5	16.3	16.7	16.7	15.3	14.8	14.5
Jessnitz	----	----	----	----	----	----	----	----	----	----	----	----	----	----
Wittenberg	19.5	21.9	23.5	19.1	19.0	19.6	18.0	20.5	21.3	21.9	21.4	19.9	20.0	19.6
Bernburg	19.7	23.2	23.8	19.5	19.1	20.0	17.8	20.9	21.4	22.0	21.8	20.2	20.1	19.7
Kreipitzsch	17.8	21.3	22.2	19.3	18.5	18.4	15.7	18.8	20.0	20.7	20.7	19.2	18.8	18.1
Artern	18.7	21.1	21.7	19.4	18.1	18.1	16.9	19.4	20.0	20.4	20.5	18.9	18.5	18.2
Leinefelde	17.1	20.1	21.8	17.3	16.0	16.2	15.1	18.0	19.5	20.4	19.8	17.7	17.2	16.8
Erfurt-Binders.	17.4	21.2	22.0	19.2	18.5	18.4	15.9	18.5	19.7	20.6	20.8	19.1	18.7	18.2
Gera-Leumnitz	17.3	19.8	21.5	17.3	15.9	15.3	14.6	17.8	19.2	20.1	19.4	17.3	16.5	16.0
Meiningen	16.1	19.0	20.9	18.0	16.2	16.5	15.2	17.6	18.4	19.4	19.8	17.9	17.4	17.2
Neuhaus	13.0	15.4	16.9	15.0	12.9	12.9	12.1	13.9	14.9	15.7	16.1	14.3	13.7	13.4
Dresden-Klotzs.	20.4	21.4	22.6	19.4	18.1	16.3	16.4	20.3	21.3	21.8	20.8	18.8	17.8	17.1
Goerlitz	19.1	20.5	20.9	19.9	19.3	17.8	17.5	19.3	20.3	20.4	20.6	19.5	18.9	17.9
Leipzig-Schkeu.	19.3	21.1	22.1	19.8	18.9	19.5	17.8	19.7	20.5	21.0	20.7	19.3	19.2	18.9
Oschatz	19.8	22.2	22.8	19.1	19.2	17.5	16.8	20.3	21.8	22.1	21.1	19.7	18.9	18.2
Plauen	18.0	21.1	21.7	17.9	16.2	16.0	14.9	18.6	20.3	21.0	20.0	17.5	17.2	16.4
Chemnitz	17.5	19.6	21.9	16.7	15.5	13.4	14.1	17.6	18.8	19.7	19.2	17.1	15.9	15.4
Nossen	19.5	22.0	23.4	17.6	16.1	14.3	15.2	19.4	20.9	21.5	19.9	17.6	16.1	15.9
Dresden-Hoster.	20.6	22.5	22.4	19.1	18.3	16.4	17.2	20.8	22.1	22.1	20.9	19.4	18.2	18.0