

Agrarmeteorologischer Wochenbericht

für Brandenburg, Sachsen-Anhalt, Thüringen und Sachsen

herausgegeben vom Deutschen Wetterdienst, Abt. Agrarmeteorologie, Außenstelle Leipzig



Bezugspreis: jährlich 125,00 Euro incl. MwSt.
bei Postbezug zzgl. Bearbeitungsgebühr
Informationen zum Bezug
über Internet unter
www.agrowetter.de/produkte

Kärnerstraße 68
04288 Leipzig
Telefon: 069 8062 9896
Telefax: 069 8062 9889
E-Mail: lw.leipzig@dwd.de

Alle Rechte vorbehalten. Nachdruck, auch auszugsweise, verboten. Kein Teil des Werkes darf ohne schriftliche Einwilligung des Deutschen Wetterdienstes in irgendeiner Form (Fotokopie, Mikrofilm oder ein anderes Verfahren), auch nicht für Zwecke der Unterrichtsgestaltung, reproduziert oder unter Verwendung elektronischer Systeme verarbeitet, vervielfältigt oder verbreitet werden. Die Einspeisung in elektronische Systeme und die kommerzielle Nutzung der hier veröffentlichten Daten wird ausdrücklich untersagt.

Jahrgang: 2018

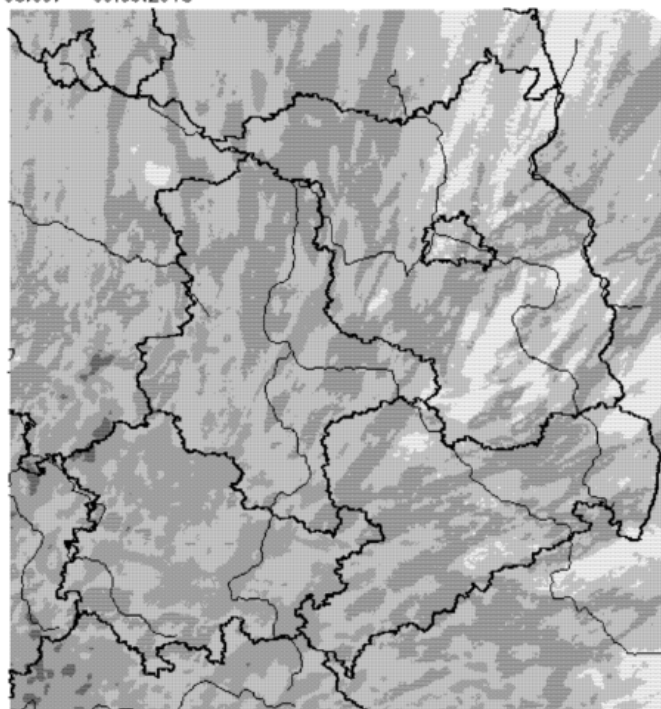
Woche: 3.9.18 bis 9.9.18

Nummer: 36

Die Witterung und ihre Auswirkungen auf die Landwirtschaft

Wetterlage: An der Nordflanke eines quasi-stationären Höhentiefs mit Kern über den Alpen erfolgte von Polen her ein Warmlufteinschub nach Norddeutschland. Infolge dessen konnte in Brandenburg, in Sachsen-Anhalt (im Tiefland, ausgenommen die Station Kreipitzsch) und im östlichen Sachsen ein Sommertag registriert werden. Die Sonne schien dort 6 bis 12 Stunden. Thüringen und Sachsen lagen im Einflussbereich eines Höhentiefs unter einer dichten Wolkendecke aus der teils ergiebiger Niederschlag fiel. Die Temperaturen erreichten knapp die 20 Grad-Grenze, nach Ostsachsen hin stiegen die Höchstwerte bis an die 25 Grad C an. Das Höhentief zog danach ostwärts ab und Hochdruckeinfluss konnte sich am Dienstag auswirken. Nach Auflösung örtlicher Nebelfelder schien die Sonne 7 bis 12 Stunden. Im Tiefland konnte vielerorts wieder ein trockener Sommertag registriert werden. Am Mittwoch lag Deutschland zwischen hohem Luftdruck über Nord- und Westeuropa und tiefem Luftdruck über dem südwestlichen Mitteleuropa. In der Berichtsregion drückte sich dies durch einen weiteren warmen und trockenen Tag nach Nebel- und Dunstauflösung aus. Die Höchstwerte der Lufttemperatur lagen, bei 4 bis 11 Stunden Sonnenschein, zwischen 24 und 28 Grad C im Tiefland. Auch am Donnerstag schien die Sonne noch 7 bis 11 Stunden und die Temperatur stieg örtlich bis 29 Grad C an. Im Tagesverlauf erreichte eine Kaltfront von Tief YU vom Westen her die

Wochensumme Niederschlag
03.09. – 09.09.2018



0,5 2,0 5,0 10,0 25,0 50,0 mm

Deutscher Wetterdienst (erstellt 10.9.2018 8:13 UTC)
Geobasisdaten © Bundesamt für Kartographie und Geodäsie (www.bkg.bund.de)



Region und brachte kühle Meeresluft. Erste schauerartige Niederschläge und Gewitter begannen am Nachmittag und Abend und hielten auch am Freitag noch an. Das Ereignis brachte Niederschlagssummen von 0,1mm (Cottbus) bis 11,1mm (Bernburg). Die Sonne schien 1 bis 7 Stunden und die Höchstwerte der Lufttemperatur lagen zwischen 21 und 25 Grad C. Die Front verließ die Berichtsregion Richtung Osten und Hoch PERRYMAN wurde für das Wochenende witterwirksam. Es blieb niederschlagsfrei. Die Sonne schien am Samstag bis zu 11 Stunden, aber aufgrund der maritimen Polarluft wurden nur Höchstwerte bis 23 Grad C registriert. Am Sonntag stiegen die Werte aber bereits wieder auf 22 bis 26 Grad C an, bei 4 bis 10 Stunden Sonnenschein.

Die 36. Kalenderwoche war mit Wochenmittelwerten der Lufttemperatur von 16,4 bis 19,2 Grad C (Neuhaus ausgenommen) 2,1 bis 3,6 K zu warm. Die Sonne schien in der Woche 40 bis 61 Stunden, das entspricht 97 bis 133 % der Norm. Beim Niederschlag ergab sich eine Spannweite von 0,1 mm bis 16,3 mm gefallenen Regen, dies entspricht 0,8 bis 123,6 % der Norm.

Boden: Die Klimatische Wasserbilanz der Woche war bei hoher Sonneneinstrahlung und dementsprechend hohen Verdunstungswerten flächendeckend negativ. Die Werte bewegen sich je nach gefallenem Niederschlag zwischen -2 und -30mm. Somit erfolgte an trockenen Standorten keine Entspannung der Bodenfeuchtesituation. Die Tagesmittel der Bodentemperaturen in 5 cm Tiefe lagen zum Ende der Berichtswoche zwischen 17 und 22 Grad C. In den Tiefen 10, 20 und 50 cm lagen die Werte über dem gesamten Berichtszeitraum zwischen 17 und 21 Grad C. Aufgrund der Trockenheit wurden vermehrt Bodenerosion durch Wind und Feldarbeiten auf staubtrockenen Böden beobachtet.

Pflanze: Durch etwas Feuchtigkeit in der obersten Bodenschicht gingen nun in den trockenen Regionen das Ausfallgetreide und der Ausfallraps auf. Ebenfalls ging allmählich auch die neue Rapssaat auf. In Regionen mit ausreichend Niederschlag

befindet sich der Raps im guten Entwicklungsstadium und bereits ausgebrachte Wintergerste geht auf. Zeitgleich mit dem Wachsen des Rapses konnten auch Fraßschäden durch den Rapserrdfloh festgestellt werden, gehäuft im Ausfallraps. Erste reife Früchte bei Stieleiche und Rosskastanie werden nun vermehrt beobachtet. vielerorts sind weiterhin trockenbedingt Blattverfärbung und Blattfall an Bäumen und Sträuchern festzustellen.

Arbeitsprozess: Die Silomais-Ernte ist weiterhin im Gange. Auch die ersten Zuckerrüben-Flächen wurden in der Berichtswoche gerodet. Die Weinlese ist ebenso im Gange. Auf den Äckern wird die Aussaat der Wintergetreide vorbereitet, die erste Wintergerste wurde zudem in der Berichtswoche bestellt. Pflanzenschutzmaßnahmen (Unkrautbekämpfung) wurden je nach meteorologischen Bedingungen durchgeführt.

Ausblick: Zwischen einem Tiefdruckkomplex über Nordeuropa und einem hohem Luftdruck im Süden liegt Sachsen-Anhalt im Bereich einer warmen Luftmasse. In der Nacht und am morgigen Donnerstag erreicht eine Kaltfront die Region und leitet eine Abkühlung ein. Am Donnerstag ist es zunächst stark bewölkt und zeitweise gibt es Regen. In der Altmark bleibt es meist noch niederschlagsfrei und im Tagesverlauf gibt es da Auflockerungen. Am Freitag zieht die starke Bewölkung nach Osten ab. Ab dem Mittwoch kommen jedoch wieder vermehrt Quellwolken auf – es fällt aber kein Niederschlag. Am Samstag und Sonntag gibt es zunächst wenige Wolken und viel Sonnenschein. Im Tagesverlauf wird es jedoch wieder vermehrt wolkig - es fällt aber wieder kein Niederschlag. In der neuen Woche hält der trockene Wettercharakter an, hinzukommt, dass sich die Sonne noch weiter in den Vordergrund drängt - das heißt es wird recht sonnig und allmählich wieder wärmer. Die Höchstwerte liegen bei 16 bis 22 Grad, im Bergland 12 bis 20 Grad. Die Tiefstwerte pendeln sich bei 13 bis 8 Grad ein, im Bergland gehen die Temperaturen auf 5 Grad zurück. Es weht zunächst ein schwacher Wind aus unterschiedlichen Richtungen. Am Wochenende nimmt der Wind etwas Fahrt auf und weht mäßig dann aus Südwest bis West.

Vorläufige Witterungsdaten der Berichtswoche 3.9.18 bis 9.9.18

Station	Höhe in m	TMIT MITT	Diff Abwe	TMAX MITT	TMIN MITT	TERD MITT	SONN SUMM	in % v.No	NIED SUMM	in % v.No	VERD SUMM	MIWI MITT
Brandenburg												
Wiesenburg	187	18.6	3.3	24.9	13.2	11.0	52.3	118.1	3.6	25.5	29.6	3.4
Neuruppin	38	18.4	2.9	24.1	13.4	10.9	58.5	129.2	1.0	8.8	25.3	2.1
Angermünde	56	17.7	2.4	24.4	12.3	10.0	56.0	122.9	0.1	0.8	25.8	2.6
Potsdam	81	19.2	3.6	26.0	13.8	11.1	55.2	118.1	1.0	11.0	31.6	3.3
Berlin-Schönef.	47	19.2	3.4	25.6	14.1	11.6	58.1	126.7	5.8	50.1	29.2	3.3
Lindenberg	98	19.2	3.4	24.9	14.1	12.2	60.8	132.5	0.9	6.9	27.5	2.5
Cottbus	69	18.7	2.8	25.7	12.0	10.0	54.8	116.8	0.1	0.7	29.9	2.0
Sachsen-Anhalt												
Seehausen	21	18.4	3.0	25.5	11.3	9.3	54.4	126.2	2.2	18.3	29.3	2.8
Gardelegen	47	18.1	2.8	25.7	9.4	7.1	52.8	125.0	2.6	22.6	30.3	2.0
Magdeburg	79	18.9	3.2	25.7	12.0	8.5	53.4	120.2	2.2	18.1	31.6	1.9
Harzgerode	404	15.8	2.1	22.6	8.8	7.2	48.8	116.3	7.4	63.5	23.1	2.5
Jessnitz	74	18.3	2.5	26.0	11.5	8.9	(52.2)	119.7	3.0	20.1	32.0	2.5
Wittenberg	105	19.2	3.4	25.8	13.7	11.5	54.7	122.1	2.2	17.7	32.0	2.3
Bernburg	84	18.6	2.6	27.1	11.3	9.5	51.7	117.6	11.1	89.8	35.7	2.5
Kreipitzsch	246	17.6	1.9	23.5	12.2	10.2	45.6	102.7	4.6	32.0	23.3	2.2
Thüringen												
Artern	164	18.1	2.4	24.7	12.4	9.5	44.5	104.5	13.1	123.6	26.3	2.3
Leinefelde	356	16.6	2.3	22.8	11.4	8.7	41.6	99.0	16.3	112.5	18.4	1.9
Erfurt-Binders.	312	17.1	2.1	22.9	11.8	9.4	45.8	104.4	11.5	96.7	19.8	2.5
Gera-Leumnitz	311	17.5	2.4	23.0	12.5	10.8	42.6	97.4	10.6	68.1	21.0	2.3
Meiningen	450	16.4	2.3	22.4	10.5	8.2	40.9	98.0	3.5	27.9	21.0	2.2
Neuhaus	845	14.3	2.4	18.6	10.4	7.3	39.6	96.5	11.4	56.8	13.6	2.7
Sachsen												
Dresden-Klotzs.	227	18.6	2.7	24.3	13.2	11.2	47.0	106.9	1.4	8.3	24.5	2.5
Goerlitz	238	18.2	2.9	24.5	11.5	9.7	52.9	115.7	0.4	2.4	25.0	2.2
Leipzig-Schkeu.	131	18.7	2.8	24.4	13.1	10.9	49.7	113.3	6.2	45.9	28.1	2.7
Oschatz	150	18.4	2.7	25.1	12.5	10.7	46.5	105.1	1.6	11.5	27.4	1.9
Plauen	386	16.8	2.5	(23.1)	11.3	10.0	(42.8)	102.3	14.7	101.9	21.7	1.5
Chemnitz	418	17.5	2.6	22.3	13.1	11.2	45.7	104.8	5.6	28.6	20.2	2.3
Nossen	308	18.2	3.3	23.5	13.3	11.5	47.7	109.5	4.0	22.3	21.9	2.3
Dresden-Hoster.	114	18.4	2.3	24.8	12.6	10.2	47.0	108.3	3.4	19.6	25.9	2.2

TMIT = Wochenmittel der Lufttemperatur in 200 cm, °C
 DIFF = Abweichung vom vieljährigen Mittelwert, K
 TMAX = mittleres Maximum der Lufttemperatur in 200 cm, °C
 TMIN = mittleres Minimum der Lufttemperatur in 200 cm, °C
 TERD = mittleres Minimum der Lufttemperatur in Bodennähe (5 cm), °C
 SONN = Wochensumme der Sonnenscheindauer, h
 in % = Wochensumme in % vom vieljährigen Mittelwert
 NIED = Wochensumme der Niederschlagshöhe, mm (Bezugszeitraum 0-24)
 VERD = Wochensumme der potentiellen Verdunstung über Gras, in mm
 MIWI = Wochenmittel der Windgeschwindigkeit, m/s

Vorläufige Witterungsdaten der Berichtswoche 3.9.18 bis 9.9.18

	Tagesmittel d. Lufttemp. in °C							Maximum der Lufttemperatur in °C						
	3.	4.	5.	6.	7.	8.	9.	3.	4.	5.	6.	7.	8.	9.
Wiesenburg	22.0	20.2	17.5	19.7	17.2	15.3	18.3	27.6	26.7	24.5	27.5	22.6	21.5	24.0
Neuruppin	21.7	19.3	19.5	18.7	17.4	15.0	17.4	27.2	24.9	25.0	24.2	22.2	20.8	24.4
Angermuende	21.1	18.0	18.7	17.0	16.5	15.4	17.3	28.1	24.9	25.3	23.1	22.5	21.9	24.8
Potsdam	22.5	20.0	18.8	19.7	18.0	16.3	19.3	29.4	27.4	26.1	26.1	23.6	22.7	26.4
Berlin-Schönef.	22.7	20.2	19.5	19.4	17.7	16.4	18.3	28.9	26.9	25.7	25.9	23.7	22.6	25.6
Lindenberg	22.6	20.3	19.0	19.5	17.9	16.7	18.1	28.0	26.7	26.1	25.3	21.4	22.1	25.0
Cottbus	22.7	20.1	18.3	19.2	18.3	16.0	16.0	28.5	27.2	26.3	26.7	22.7	22.6	25.8
Seehausen	21.8	18.8	18.2	19.5	17.4	15.6	17.3	29.0	26.1	25.9	26.5	23.3	22.3	25.3
Gardelegen	22.4	18.8	17.0	19.4	17.2	14.7	16.9	29.5	26.8	25.7	28.0	23.1	21.7	25.2
Magdeburg	21.5	20.6	18.0	20.1	17.8	16.0	18.3	28.4	27.0	25.1	27.8	23.4	22.5	25.4
Harzgerode	17.3	18.2	15.6	16.8	15.3	12.6	15.1	22.0	24.7	23.1	25.3	21.3	19.0	23.0
Jessnitz	19.5	20.2	17.5	19.5	18.7	15.5	17.2	27.8	28.4	26.1	27.9	24.3	22.0	25.5
Wittenberg	21.9	21.1	18.4	20.7	18.4	15.9	18.1	28.2	27.5	26.0	26.9	24.4	22.0	25.5
Bernburg	20.7	20.4	17.6	19.6	17.9	15.8	18.0	28.6	29.4	27.8	29.3	24.9	22.6	27.2
Kreipitzsch	16.3	19.8	18.8	19.4	17.2	15.3	16.4	19.4	25.8	25.3	26.9	22.9	21.5	22.9
Artern	17.9	20.4	19.1	19.1	17.7	15.3	17.1	20.9	27.7	26.0	28.3	24.0	21.9	24.0
Leinefelde	16.3	18.2	18.8	17.4	15.3	13.7	16.6	20.0	26.0	25.7	25.3	20.7	19.1	22.6
Erfurt-Binders.	15.7	19.1	18.8	18.7	16.2	14.3	16.8	17.7	25.2	24.6	26.2	22.6	20.6	23.1
Gera-Leumnitz	16.3	18.5	18.2	19.7	17.4	15.4	16.7	20.0	24.3	24.7	25.9	22.2	21.1	22.9
Meiningen	15.0	17.9	18.9	18.3	15.6	13.7	15.2	17.8	25.0	25.3	25.8	20.8	19.6	22.3
Neuhaus	12.9	15.6	16.1	16.7	13.6	11.3	13.8	14.0	19.8	20.5	22.6	18.0	16.7	18.9
Dresden-Klotzs.	19.0	19.6	19.3	20.1	18.1	16.4	17.4	23.9	26.0	26.1	26.5	22.1	21.2	24.2
Goerlitz	20.1	19.2	18.8	18.7	17.4	15.9	17.1	25.5	26.2	26.1	25.8	21.6	21.4	25.0
Leipzig-Schkeu.	18.9	20.4	18.7	20.3	18.5	15.9	18.0	22.5	27.2	24.9	27.3	23.6	21.2	24.0
Oschatz	18.5	19.7	18.6	20.1	18.6	15.7	17.3	23.7	26.5	26.0	27.6	24.4	22.2	25.1
Plauen	15.8	17.9	17.3	18.5	17.0	15.6	15.4	19.8	24.3 (25.7)	26.7	20.9	21.4	22.8	
Chemnitz	16.3	18.2	18.4	20.2	16.6	15.2	17.3	19.7	23.5	24.3	25.6	20.9	20.5	21.9
Nossen	17.9	19.1	19.1	19.9	17.5	15.7	17.9	22.9	25.8	25.3	26.3	21.4	20.3	22.7
Dresden-Hoster.	19.3	19.3	18.8	19.9	18.3	16.4	16.9	23.8	26.5	27.0	27.5	22.2	21.9	24.6

	Minimum der Lufttemperatur in °C							Sonnenscheindauer in h						
	3.	4.	5.	6.	7.	8.	9.	3.	4.	5.	6.	7.	8.	9.
Wiesenburg	16.4	14.3	13.3	12.9	12.9	9.5	12.8	7.8	9.6	4.1	9.3	3.6	10.6	7.3
Neuruppin	17.1	14.8	15.3	14.2	11.6	8.5	12.3	9.8	11.8	7.3	8.2	3.6	9.9	7.9
Angermuende	15.2	13.0	13.5	12.3	10.4	9.9	12.0	11.6	9.0	8.5	7.1	1.9	10.5	7.4
Potsdam	17.3	14.5	13.8	14.8	12.8	10.2	13.4	9.0	10.3	5.1	7.4	2.8	10.8	9.8
Berlin-Schönef.	17.8	14.8	14.7	14.4	14.0	11.1	11.7	10.6	8.9	6.9	9.6	2.4	10.2	9.5
Lindenberg	18.3	14.5	12.9	14.2	14.8	11.4	12.5	9.2	10.7	8.3	10.2	2.4	11.0	9.0
Cottbus	18.5	12.8	10.5	10.8	14.1	8.9	8.7	9.0	7.3	9.1	11.4	2.3	9.5	6.2
Seehausen	15.6	11.1	10.2	12.6	8.4	10.6	10.5	8.7	11.4	5.6	8.2	4.4	8.4	7.7
Gardelegen	15.9	10.2	7.7	8.4	7.3	6.3	9.8	8.1	7.2	5.5	10.2	3.9	9.0	8.9
Magdeburg	14.9	14.6	11.7	10.9	10.4	9.8	11.8	6.6	9.0	7.0	9.4	3.7	10.1	7.6
Harzgerode	14.3	10.4	8.3	7.0	8.1	5.0	8.3	0.8	8.5	10.7	7.1	6.8	10.7	4.2
Jessnitz	13.4	13.2	11.0	9.6	13.1	9.1	10.8	(4.5)	(9.2)	(9.1)	(8.8)	(3.8)	(11.1)	(5.7)
Wittenberg	17.8	15.9	12.6	14.2	14.2	9.6	11.7	7.0	9.3	8.2	9.6	3.3	10.9	6.4
Bernburg	14.7	13.5	11.3	9.0	11.4	8.3	10.8	5.7	8.6	7.4	9.4	4.1	11.1	5.4
Kreipitzsch	14.6	14.7	12.2	11.5	12.4	9.5	10.8	0.2	8.7	11.0	6.5	5.7	10.8	2.7
Artern	15.5	15.0	13.0	11.6	12.3	8.8	10.5	0.1	8.5	10.0	7.6	5.1	10.0	3.2
Leinefelde	13.8	13.7	11.5	12.9	9.3	7.6	11.2	0.0	5.2	11.8	5.1	5.5	10.5	3.5
Erfurt-Binders.	13.5	13.4	12.7	13.8	10.9	7.4	10.6	0.0	9.7	11.4	5.6	4.1	11.0	4.0
Gera-Leumnitz	14.7	13.9	11.8	12.6	14.0	9.7	11.0	0.8	6.0	10.1	7.2	2.6	10.9	5.0
Meiningen	12.2	11.2	12.0	12.5	11.1	6.0	8.5	0.0	8.3	8.0	7.6	2.7	9.7	4.6
Neuhaus	11.5	13.0	11.5	12.3	8.3	5.9	10.0	0.0	7.8	7.0	6.7	3.9	9.6	4.6
Dresden-Klotzs.	14.9	13.9	12.8	12.3	15.0	12.4	10.8	1.6	7.2	10.6	8.5	2.7	10.4	6.0
Goerlitz	16.2	12.8	11.8	10.4	12.1	8.7	8.7	3.9	9.2	10.8	11.8	0.5	9.4	7.3
Leipzig-Schkeu.	14.5	15.2	12.9	11.8	14.7	10.1	12.4	2.0	9.1	9.9	8.0	4.3	11.4	5.0
Oschatz	13.8	14.8	13.0	11.5	14.4	10.2	9.9	1.0	7.5	10.3	8.8	3.6	11.2	4.1
Plauen	14.1	12.6	9.8	10.1	13.4	10.0	9.1	0.3	(7.2)	(10.2)	7.5	3.1	8.0	6.5
Chemnitz	13.7	14.0	12.8	14.6	12.9	11.2	12.8	0.5	7.5	10.7	7.9	3.0	10.2	5.9
Nossen	14.6	13.9	13.1	12.7	14.5	12.2	11.8	1.8	7.3	11.2	9.8	2.4	10.9	4.3
Dresden-Hoster.	16.2	13.2	12.1	11.5	14.4	10.4	10.5	2.2	6.8	9.9	9.5	2.2	10.7	5.7

Vorläufige Witterungsdaten der Berichtswoche 3.9.18 bis 9.9.18

	Niederschlagshoehe							Haude Verdunstung						
	3.	4.	5.	6.	7.	8.	9.	3.	4.	5.	6.	7.	8.	9.
Wiesenburg	3.6	.	.	4.5	4.9	3.9	5.3	2.7	3.5	4.8
Neuruppin	0.0	.	.	.	1.0	.	.	4.6	4.2	3.7	3.3	2.3	2.8	4.4
Angermuende	0.1	.	.	4.8	4.0	4.1	2.8	2.0	3.5	4.6
Potsdam	0.0	.	.	.	1.0	.	.	5.7	4.8	3.7	4.6	3.1	4.0	5.7
Berlin-Schönef.	0.1	.	.	.	5.7	.	.	5.2	4.2	4.3	4.1	2.1	4.0	5.3
Lindenberg	0.4	.	.	.	0.5	.	.	5.1	4.9	3.7	3.9	1.0	4.1	4.8
Cottbus	0.1	.	.	5.0	4.6	4.3	5.1	1.2	4.2	5.5
Seehausen	0.0	.	.	0.5	1.7	0.0	0.0	5.0	4.2	3.8	4.3	3.6	3.5	4.9
Gardelegen	.	.	0.0	1.5	1.1	.	.	5.2	4.0	3.4	5.9	3.4	3.5	4.9
Magdeburg	0.0	.	.	1.0	1.2	0.0	.	5.2	4.7	3.9	5.6	3.7	3.6	4.9
Harzgerode	0.1	.	.	7.1	.2	.	.	2.4	3.9	3.2	4.3	2.5	3.1	3.7
Jessnitz	0.1	.	.	.	2.9	.	.	4.4	5.7	4.1	5.3	3.7	4.0	4.8
Wittenberg	2.2	.	.	4.9	5.5	3.7	5.6	3.2	3.9	5.2
Bernburg	.	.	.	8.7	2.4	.	.	4.8	5.4	5.7	6.3	3.9	4.0	5.6
Kreipitzsch	1.1	.	.	1.0	2.5	.	.	0.7	4.3	3.5	4.6	3.0	3.6	3.6
Artern	4.7	.	.	4.9	3.5	.	.	1.0	5.2	4.0	5.1	3.4	3.5	4.1
Leinefelde	4.5	1.3	.	6.8	3.7	.	.	0.9	1.4	4.3	4.0	2.0	2.7	3.1
Erfurt-Binders	6.1	0.0	.	4.0	1.4	.	0.0	0.2	3.7	3.8	4.2	1.1	3.2	3.6
Gera-Leumnitz	7.6	.	.	0.0	3.0	.	.	0.5	2.9	3.8	4.4	2.8	3.1	3.5
Meiningen	2.7	.	.	0.0	0.8	.	.	0.4	3.9	4.2	4.1	2.0	3.1	3.3
Neuhaus	5.1	.	.	3.4	2.9	.	0.0	0.0	1.9	2.0	3.5	1.7	2.3	2.2
Dresden-Klotzs	0.0	0.0	.	.	1.4	.	.	2.2	3.9	4.3	4.3	1.7	3.6	4.5
Goerlitz	0.3	0.1	.	3.2	3.9	3.4	4.7	1.8	3.7	4.3
Leipzig-Schkeu	0.5	.	.	0.1	5.6	.	.	2.0	5.6	3.9	5.0	3.5	4.0	4.1
Oschatz	0.1	.	.	.	1.5	.	.	1.6	4.4	4.4	5.4	3.5	3.6	4.5
Plauen	8.7	.	.	0.0	6.0	.	.	0.5	2.9	4.3	4.7	1.9	3.6	3.8
Chemnitz	1.4	.	.	.	4.2	.	.	1.1	2.8	3.9	4.4	1.9	2.8	3.3
Nossen	0.2	.	.	.	3.8	.	.	1.2	3.8	4.1	4.2	1.9	3.1	3.6
Dresden-Hoster	3.4	.	.	2.3	4.2	4.8	5.3	1.1	3.6	4.6

	Bodentemperatur Tagesm. 5 cm							Bodentemperatur Tagesm. 20cm						
	3.	4.	5.	6.	7.	8.	9.	3.	4.	5.	6.	7.	8.	9.
Wiesenburg	22.1	23.0	21.6	22.5	20.0	19.1	21.4	20.2	21.9	21.5	21.8	21.1	19.7	20.7
Neuruppin	21.9	22.3	22.3	22.2	20.1	19.4	20.8	20.0	21.0	21.3	21.3	20.4	19.4	20.0
Angermuende	21.3	20.7	21.2	20.4	18.9	18.5	19.1	20.1	20.4	20.7	20.5	19.5	19.1	19.1
Potsdam	23.0	23.1	22.0	22.3	21.0	20.5	22.2	21.5	22.4	21.9	21.9	21.4	20.6	21.5
Berlin-Schönef.	23.3	22.8	22.2	22.5	19.7	18.7	21.0	21.1	21.8	21.5	21.6	20.4	19.3	20.0
Lindenberg	24.1	24.4	22.3	23.2	20.4	21.5	22.2	21.9	23.3	22.6	22.7	21.6	21.6	21.8
Cottbus	23.2	23.6	23.3	23.8	21.0	21.7	21.0	21.6	22.8	22.7	23.0	21.9	21.7	21.1
Seehausen	23.0	22.5	21.6	21.8	20.4	18.1	20.7	20.9	21.7	21.3	21.2	21.1	19.0	20.1
Gardelegen	23.3	22.3	20.8	22.8	20.7	18.8	21.4	21.0	21.8	20.7	21.4	21.5	19.3	20.5
Magdeburg	21.7	22.6	21.3	22.4	20.7	18.9	21.5	19.5	21.0	20.8	21.0	21.2	19.5	20.3
Harzgerode	17.7	19.6	19.1	18.9	17.3	15.7	17.6	14.7	15.9	16.1	16.2	16.1	14.6	15.2
Jessnitz	----	----	----	----	----	----	----	----	----	----	----	----	----	----
Wittenberg	22.4	23.4	22.6	23.1	21.2	20.0	21.2	20.7	22.2	22.2	22.4	21.9	20.8	21.1
Bernburg	22.5	23.7	22.2	22.8	20.4	17.8	19.9	20.1	21.5	21.6	21.5	21.5	19.8	20.0
Kreipitzsch	17.4	20.3	20.1	20.6	19.9	18.1	18.4	17.6	19.1	19.5	19.9	20.2	18.8	18.6
Artern	18.3	19.7	19.4	19.9	18.7	16.9	18.0	18.2	18.8	18.9	19.1	19.2	17.8	17.9
Leinefelde	17.0	19.0	19.5	18.6	17.2	15.0	17.1	17.2	18.3	18.9	19.1	18.4	16.5	17.3
Erfurt-Binders.	16.3	19.1	19.5	20.1	17.7	16.5	18.0	17.4	18.3	19.0	19.5	19.1	17.4	17.9
Gera-Leumnitz	16.8	18.8	18.4	19.3	18.2	16.9	17.8	16.6	18.1	18.4	18.8	18.8	17.7	17.8
Meiningen	15.8	17.7	18.8	19.3	18.1	16.8	17.4	16.6	17.2	18.2	18.8	18.9	17.7	17.8
Neuhaus	13.6	16.9	15.7	16.8	16.2	13.6	14.2	13.6	15.2	15.5	15.8	16.3	14.7	14.4
Dresden-Klotzs.	18.9	20.2	20.8	21.6	20.0	19.9	19.7	18.3	19.5	20.2	20.8	20.3	19.9	19.7
Goerlitz	19.0	20.1	21.1	21.3	19.9	20.0	19.8	18.7	19.5	20.4	20.7	20.3	19.9	19.6
Leipzig-Schkeu.	19.0	21.6	21.3	21.5	20.3	19.3	19.7	18.7	20.2	20.6	20.6	20.6	19.4	19.3
Oschatz	18.8	20.9	21.1	21.9	21.2	19.9	20.1	18.6	20.1	20.8	21.2	21.4	20.4	20.2
Plauen	16.5	19.3	19.4	20.0	19.2	18.1	17.9	16.8	18.6	19.0	19.6	19.6	18.7	18.3
Chemnitz	16.4	18.5	18.6	19.7	17.4	16.5	16.9	16.1	17.4	17.8	18.4	18.2	17.3	17.0
Nossen	18.9	20.1	20.9	21.8	18.7	18.2	18.9	17.8	19.3	19.8	20.4	19.5	18.5	18.4
Dresden-Hoster.	20.0	20.3	21.0	21.8	20.1	19.5	19.4	19.3	20.0	20.6	21.1	20.6	20.0	19.7