

Agrarmeteorologischer Wochenbericht

für Brandenburg, Sachsen-Anhalt, Thüringen und Sachsen

herausgegeben vom Deutschen Wetterdienst, Abt. Agrarmeteorologie, Außenstelle Leipzig



Bezugspreis: jährlich 125,00 Euro incl. MwSt.
bei Postbezug zzgl. Bearbeitungsgebühr
Informationen zum Bezug
über Internet unter
www.agrowetter.de/produkte

Kärnerstraße 68
04288 Leipzig
Telefon: 069 8062 9896
Telefax: 069 8062 9889
E-Mail: lw.leipzig@dwd.de

Alle Rechte vorbehalten. Nachdruck, auch auszugsweise, verboten. Kein Teil des Werkes darf ohne schriftliche Einwilligung des Deutschen Wetterdienstes in irgendeiner Form (Fotokopie, Mikrofilm oder ein anderes Verfahren), auch nicht für Zwecke der Unterrichtsgestaltung, reproduziert oder unter Verwendung elektronischer Systeme verarbeitet, vervielfältigt oder verbreitet werden. Die Einspeisung in elektronische Systeme und die kommerzielle Nutzung der hier veröffentlichten Daten wird ausdrücklich untersagt.

Jahrgang: 2019

Woche: 25.02.19 bis 03.03.19

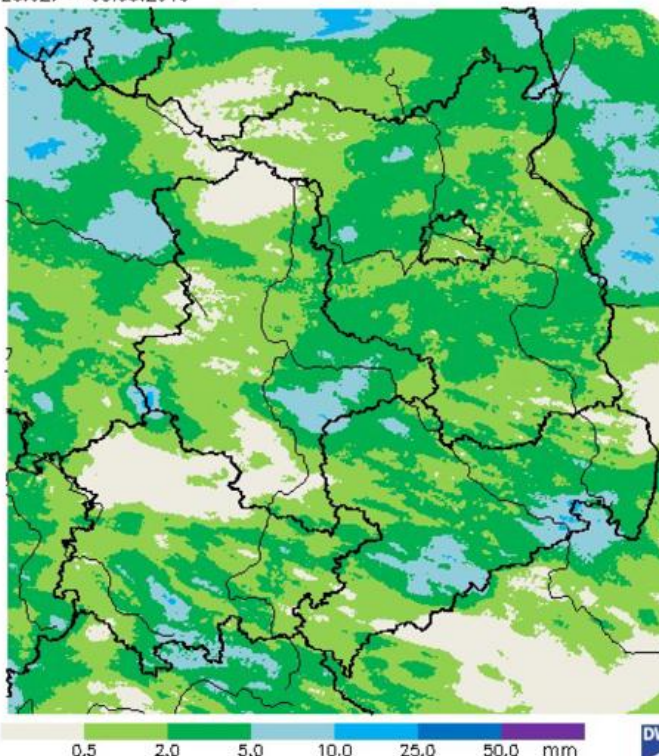
Nummer: 9

Die Witterung und ihre Auswirkungen auf die Landwirtschaft

Wetterlage: Das Berichtsgebiet befand sich zu Wochenbeginn der 09. Kalenderwoche bis einschließlich Mittwoch unter dem Einfluss des recht stabilen Hochdruckgebietes „FRAUKE“. Weiterhin wurde trockene recht milde Luft herangeführt. So charakterisierte sich die Witterung dieser drei Tage durch viel Sonnenschein, täglich 5 bis 10 Stunden, kein Niederschlag und Höchstwerte der Lufttemperatur von 13 bis örtlich 20 Grad Celsius. Nur am Dienstag bildete sich im Osten Brandenburgs zäher Nebel bzw. Hochnebel, so dass dort die Sonne weniger schien. In den Nächten traten immer noch nicht zu unterschätzende Fröste von -4 bis -1 Grad Celsius auf, so verhielten sich auch die Temperaturen in Bodennähe. Die Station Neuhaus wird hier bei der Betrachtung, aufgrund der noch vorhandenen Schneedecke (Wochendurchschnitt Ø 36 cm) ausgeschlossen. Am Donnerstag frischte der Wind etwas auf. Vom Nordwesten näherte sich langsam ein Tiefdruckgebiet, bemerkbar durch Wolkenaufzug vom Norden her. Die Sonne schien aber trotzdem noch 6 bis 9 Stunden und die Temperaturen stiegen auf Werte von 10 bis 15 Grad Celsius. Frost in m Höhe gab es nur noch in Meiningen und Dresden-Hosterwitz. Frost in Bodennähe gab es dagegen noch vielerorts. Im Großen und Ganzen blieb der Donnerstag noch trocken. In der Nacht zum Freitag fielen die ersten Niederschläge. Je nachdem, ob sie vor Mitternacht oder danach gefallen sind, wurden sie teils noch dem Donnerstag zugeschrieben. Am Freitag war dann der Wetterwechsel vollzogen und das ruhige Hochdruckwetter war zu Ende. Tiefdruck und die entsprechende Kaltfront bestimmten das Wettergeschehen. Niederschläge bis zu 8 mm fielen, wobei es in Sachsen am meisten regnete. Die Temperaturen stiegen nur noch auf Werte zwischen 5 und 11 Grad Celsius. Aufgrund der nächtlichen Wolkendecke gab es keinen Luftfrost mehr, nur in Brandenburg konnte noch einmal Frost in Bodennähe registriert werden. Am Samstag machte sich kurzzeitig leichter Hochdruckeinfluss bemerkbar. In Maritimer Polarluft bildeten sich viele Wolken, hier und da fiel etwas Regen und die Temperaturen stiegen auf 5 bis 8 Grad Celsius im Tiefland. Tief „ALEXANDER“ überzog mit seinem Frontensystem am letzten Tag der Woche die Region. Eine Okklusion mit Warmfrontcharakter ließ die Temperaturen wieder auf für die Jahreszeit zu milde Temperaturen von 9 bis 13 Grad Celsius im Tiefland steigen. Die Sonne schien nur in Sachsen bis zu einer Stunde. Überall fiel leichter Niederschlag in Form von Regen. Der Wind verstärkte sich und wehte im Mittel mäßig bis frisch. In Böen wurde örtlich Windstärke 8 Bft erreicht. So im Harz, in Artern, Erfurt-Bindersleben, Neuhaus, und Nossen. Die neunte Kalenderwoche war bei Wochenmittelwerten der Lufttemperatur von 5 bis 8 Grad Celsius 3 bis 5 Kelvin zu warm. Die Sonne schien in der Woche 25 bis 39 Stunden, das sind 105 bis 174 % der Norm. In der Woche fielen 1 bis 9 mm Niederschlag, das entspricht 7 bis 80 % der Norm.

Boden: Die klimatische Wasserbilanz der 9. Kalenderwoche war 1 bis 11 mm negativ, bei errechneten Wochenverdunstungssummen von 7 bis 12 mm und Niederschlagswochensummen von 1 bis 9 mm. Nur in der Region um Chemnitz war die Bilanz leicht positiv, dort fielen 8,6 mm Niederschlag, demgegenüber standen 8,2 mm Verdunstung. In der ersten Wochenhälfte trockneten die Böden ab und die Befahrbarkeit war gut. Mit Einsetzen der Niederschläge, ab der Nacht zum Freitag, verschlechterte sich die Befahrbarkeit der Böden. Die Bodenwasservorräte wurden in der Wochenbilanz nicht weiter aufgefüllt.

Wochensumme Niederschlag
25.02. – 03.03.2019



Deutscher Wetterdienst (erstellt 4.3.2019 8:12 UTC)
Geobasisdaten © Bundesamt für Kartographie und Geodäsie (www.bkg.bund.de)



Die Bodentemperatur in 5 cm Tiefe stieg innerhalb der Woche im Tiefland von 2 bis 4 Grad Celsius auf 6 bis 7 Grad Celsius. In den Tiefen 10, 20 und 50 cm stiegen die Temperaturen von 2 bis 4 Grad Celsius auf 4 bis 7 Grad Celsius. Aufgrund der Nachtfroste bis Wochenmitte konnte der Boden in den Morgenstunden örtlich anfrieren.

Pflanze: Trotz milder Temperaturen, war die phänologische Entwicklung der wildwachsenden Pflanzen zögerlich und annähernd wie im langjährigen Mittelwert. Grund sind die kalten Temperaturen in den Nächten. Schneeglöckchen, Erlen und Haselsträucher blühten weiterhin. Zusätzlich konnten erste Huflattichblüten beobachtet werden. Ebenfalls stäubten vereinzelt die ersten Salweiden und die Stachelbeeren entfaltet hier und da ihre Blätter.

Bei den Landwirtschaftlichen Kulturen konnten auch in der 9. Kalenderwoche keine nennenswerten Regungen in der phänologischen Entwicklung beobachtet werden.

Arbeitsprozess: In der ersten Wochenhälfte war die Befahrbarkeit gut geeignet für notwendige Feldarbeiten. So fanden Bodenbearbeitungen und Saatbettvorbereitungen statt. Örtlich wurde Sommergetreide ausgesät. Ebenfalls konnten Dünge- und Pflanzenschutzmaßnahmen durchgeführt werden. Weiterhin war es notwendig tierische Schaderreger durch Gelbschalen in den Rapsbeständen zu bonitieren. Einschränkende meteorologische Bedingungen für Pflanzenschutzmaßnahmen und Feldarbeiten ergaben sich nur durch Nachtfroste (Wachstumsregler) bis einschließlich Mittwoch, Einsetzende Niederschläge (schlechtere Bodenbefahrbarkeit) ab dem 1. März und auffrischender Wind (Abdrift) in der zweiten Wochenhälfte.

Ausblick: Überwiegend bestimmt Tiefdruckeinfluss das Wettergeschehen der nächsten Woche in Sachsen-Anhalt. Nachts ziehen kompakte Wolken durch, aus denen es vereinzelt etwas regnet und auch am Donnerstag treten bei wechselnder Bewölkung nur selten Schauer auf. In der Nacht zum Freitag verdichten sich die Wolken und später kommt von Westen leichter Regen auf. Am Freitag setzt sich dann bei rasch wechselnder Bewölkung Schauerwetter durch. In der Nacht zum Samstag verdichten sich erneut die Wolken und es kommt Regen auf, welcher am Samstag zunächst zeitweise andauert. Später stellt sich wiederum Schauerwetter ein. Auch am Sonntag und Montag ziehen bei wechselnder, zeitweise starker Bewölkung immer wieder Schauer durch, während am Dienstag und Mittwoch die Schauerneigung nachlässt, sodass lediglich mit einzelnen Schauern gerechnet wird. Im Bergland treten die Niederschläge ab Freitag oftmals mit Schnee vermischt oder als Schnee auf, sodass hier zeitweise mit Glätte zu rechnen ist

Vorläufige Witterungsdaten der Berichtswoche 25.02.19 bis 03.03.19

Station	Hoehe in m	TMIT MITT	Diff Abwe	TMAX MITT	TMIN MITT	TERD MITT	SONN SUMM	in % v.No	NIED SUMM	in % v.No	VERD SUMM	MIWI MITT
Brandenburg												
Wiesenburg	187	7.1	4.9	10.9	3.2	0.8	32.9	145.1	3.2	32.3	8.7	3.7
Neuruppin	38	5.4	3.0	10.9	1.0	-1.7	30.5	137.1	3.0	34.2	7.8	2.0
Angermuende	56	5.8	3.6	10.8	-0.0	-2.3	26.0	108.5	1.8	22.3	7.8	3.4
Potsdam	81	6.6	4.1	11.0	2.3	-0.6	29.1	122.2	1.4	14.7	9.0	4.2
Berlin-Schf.	47	6.0	3.6	11.0	0.8	-1.7	26.9	116.3	1.5	18.4	7.9	3.8
Lindenberg	98	5.9	3.6	10.2	1.7	-0.8	26.2	109.6	1.9	19.9	7.2	3.5
Cottbus	69	5.8	3.0	10.9	0.7	-1.2	25.0	104.8	3.7	40.8	8.2	2.9
Sachsen-Anhalt												
Seehausen	21	6.4	3.8	(11.7)	1.6	-0.3	(35.1)	155.2)	1.2	13.0	9.4	3.2
Gardelegen	47	6.2	3.6	12.4	0.9	-1.7	33.8	156.1	3.5	37.8	10.8	2.4
Magdeburg	79	7.6	4.7	13.2	2.8	-0.1	34.2	143.6	2.0	24.9	11.1	3.1
Harzgerode	404	6.7	5.5	12.2	1.6	-0.2	34.6	145.8	2.8	30.2	10.2	3.8
Jessnitz	74	6.5	3.2	12.9	1.2	-0.7	(33.3)	138.3)	4.1	57.4	9.4	3.4
Wittenberg	105	6.9	4.2	12.0	1.8	-0.9	31.1	134.7	5.5	58.4	9.8	2.5
Bernburg	84	7.6	4.6	13.5	2.2	0.6	34.9	150.6	1.4	19.0	11.9	3.9
Kreipitzsch	246	7.1	4.1	12.8	2.0	1.0	38.9	169.5	3.6	33.0	11.2	3.6
Thüringen												
Artern	164	7.6	4.9	13.7	1.9	-0.5	35.0	156.6	0.5	7.2	11.6	3.5
Leinefelde	356	7.4	5.6	12.4	2.6	0.1	36.6	160.3	2.7	21.1	9.9	3.2
Erfurt-Binders.	312	7.1	5.4	13.0	1.4	-0.1	36.6	153.5	3.5	44.8	10.7	5.0
Gera-Leumnitz	311	7.1	5.2	12.8	2.2	0.0	37.0	156.4	2.6	28.7	11.0	4.0
Meiningen	450	6.7	5.5	(12.4)	1.1	-0.9	(36.3)	163.9)	(3.2)	(28.9)	11.2	2.7
Neuhaus	845	5.5	6.6	9.2	2.6	-0.0	37.3	173.9	5.8	24.9	8.6	4.0
Sachsen												
Dresden-Klotzs.	227	7.3	4.8	11.3	2.8	0.3	33.0	143.4	4.5	46.9	7.9	4.1
Goerlitz	238	6.2	4.3	10.5	1.6	-0.2	31.0	128.2	5.2	50.4	6.6	3.6
Leipzig-Schkeu.	131	7.4	4.6	12.7	2.0	0.4	35.6	154.2	0.9	11.5	10.3	4.4
Oschatz	150	7.5	4.8	12.5	3.2	1.5	32.9	138.6	1.2	13.1	8.9	4.1
Plauen	386	6.1	4.6	12.7	0.6	-0.8	35.3	163.5	2.3	28.5	11.1	2.3
Chemnitz	418	(6.7)	(5.0)	(11.0)	(2.8)	(1.3)	(35.0)	149.7)	(8.6)	(79.9)	8.2	4.7
Nossen	308	7.6	5.5	11.3	4.1	2.7	34.1	150.8	3.3	25.8	8.0	4.7
Dresden-Hoster.	114	(6.3)	(3.2)	12.3	(0.6)	-1.6	(32.3)	143.6)	(4.1)	(40.3)	9.8	3.7

TMIT = Wochenmittel der Lufttemperatur in 200 cm, °C

DIFF = Abweichung vom vieljährigen Mittelwert, K

TMAX = mittleres Maximum der Lufttemperatur in 200 cm, °C

TMIN = mittleres Minimum der Lufttemperatur in 200 cm, °C

TERD = mittleres Minimum der Lufttemperatur in Bodennähe (5 cm), °C

SONN = Wochensumme der Sonnenscheindauer, h

in % = Wochensumme in % vom vieljährigen Mittelwert

NIED = Wochensumme der Niederschlagshöhe, mm (Bezugszeitraum 0-24)

VERD = Wochensumme der potentiellen Verdunstung über Gras, in mm

MIWI = Wochenmittel der Windgeschwindigkeit, m/s

Vorläufige Witterungsdaten der Berichtswoche 25.02.19 bis 03.03.19

	Tagesmittel d. Lufttemp. in °C							Maximum der Lufttemperatur in °C						
	25.	26.	27.	28.	1.	2.	3.	25.	26.	27.	28.	1.	2.	3.
Wiesenburg	8.5	8.1	9.3	8.2	4.3	3.3	8.3	13.7	13.4	15.5	11.6	6.9	4.9	10.5
Neuruppin	5.0	5.4	6.1	6.3	3.7	3.4	8.1	13.9	13.2	16.6	10.8	5.9	5.7	10.2
Angermuende	7.0	6.5	7.3	6.9	2.6	2.3	7.8	13.9	12.4	16.4	11.6	5.4	5.5	10.6
Potsdam	6.8	6.7	8.6	7.8	4.2	3.5	8.7	13.2	12.6	16.4	12.1	5.4	5.7	11.4
Berlin-Schf.	5.7	5.8	6.5	7.1	4.3	3.7	8.9	13.5	11.4	16.0	13.1	5.6	5.9	11.7
Lindenberg	5.7	5.5	7.3	8.0	3.6	3.1	8.1	12.7	9.5	15.3	12.7	4.9	5.2	10.8
Cottbus	4.6	4.8	5.3	8.2	4.4	3.7	9.4	13.5	10.1	15.7	13.7	5.6	5.8	12.0
Seehausen	5.1	7.1	7.4	6.9	4.4	4.6	9.5	14.4	15.2	(18.5)	10.6	5.7	6.4	11.2
Gardelegen	4.9	5.2	6.3	7.2	5.0	4.9	10.2	15.6	15.2	18.2	12.6	6.4	6.8	12.1
Magdeburg	6.6	7.2	8.4	9.0	6.4	5.4	10.4	15.5	15.5	18.6	13.5	9.5	7.3	12.2
Harzgerode	6.4	8.1	7.6	8.9	5.1	3.0	7.6	16.5	15.0	17.8	13.1	8.0	5.8	8.9
Jessnitz	4.3	5.3	6.2	7.7	6.8	5.0	10.1	14.7	14.4	17.2	14.4	10.2	7.2	12.0
Wittenberg	6.7	6.9	7.9	8.2	5.3	4.0	9.0	14.6	14.3	16.6	13.3	8.1	5.7	11.2
Bernburg	6.9	8.0	8.1	8.8	6.8	4.8	9.9	16.7	15.7	19.5	14.4	9.4	6.6	12.5
Kreipitzsch	5.5	7.0	6.9	9.0	7.1	4.5	9.4	14.2	15.1	16.4	15.2	10.6	7.7	10.6
Artern	6.0	7.0	7.5	9.2	7.9	5.4	10.1	15.8	16.5	18.4	14.0	11.5	7.6	11.9
Leinefelde	6.8	8.0	8.8	9.5	6.1	4.0	8.4	15.4	14.6	17.1	13.3	9.5	7.2	9.6
Erfurt-Binders.	5.6	6.8	7.3	9.1	7.0	4.4	9.2	15.3	16.0	17.2	14.4	9.6	7.8	10.4
Gera-Leumnitz	6.0	7.3	7.8	9.4	6.8	3.9	8.7	15.0	14.6	17.3	14.4	10.6	7.1	10.3
Meiningen	6.5	7.8	7.7	7.0	6.4	3.9	7.6	16.0	16.0	(17.0)	14.2	8.9	6.0	8.7
Neuhaus	7.2	7.7	8.5	7.1	3.5	0.9	3.7	12.8	13.7	14.8	10.4	5.1	3.1	4.5
Dresden-Klotzs.	6.1	7.6	7.8	9.7	6.5	3.8	9.6	12.5	11.1	15.0	13.0	9.3	6.5	11.9
Goerlitz	5.8	6.5	6.2	8.9	5.1	3.1	8.1	12.3	10.4	14.4	12.9	8.1	4.5	11.2
Leipzig-Schkeu.	6.0	6.8	8.1	8.9	7.1	4.7	9.9	14.6	13.6	16.8	14.5	10.9	7.2	11.4
Oschatz	6.8	7.2	7.7	9.5	7.3	4.4	9.8	13.6	13.1	15.8	14.1	10.6	7.3	12.8
Plauen	3.7	4.5	6.4	8.9	7.2	3.5	8.4	15.5	14.6	17.8	14.2	10.4	6.6	9.8
Chemnitz	6.7	7.0	8.2	8.9	6.0	(2.8)	(7.4)	13.0	11.2	15.2	12.9	9.4	6.2	(8.8)
Nossen	7.7	7.9	9.0	9.8	6.3	3.4	9.1	12.6	11.3	14.8	12.8	8.9	7.0	11.4
Dresden-Hoster.	4.3	4.9	5.5	(7.2)	7.1	4.7	10.5	13.9	12.2	16.1	14.3	10.4	6.5	12.8

	Minimum der Lufttemperatur in °C							Sonnenscheindauer in h						
	25.	26.	27.	28.	1.	2.	3.	25.	26.	27.	28.	1.	2.	3.
Wiesenburg	3.4	3.5	2.9	3.8	2.0	2.1	4.5	9.6	7.6	9.7	6.0	0.0	0.0	0.0
Neuruppin	-2.5	-0.2	-1.6	3.7	2.0	1.9	3.7	9.1	4.8	9.6	7.0	0.0	0.0	0.0
Angermuende	-0.1	0.3	-1.1	1.1	-1.8	-1.5	2.9	8.5	0.8	9.0	7.5	0.0	0.2	0.0
Potsdam	1.3	1.2	2.4	4.2	1.1	1.3	4.8	9.6	3.0	10.0	6.5	0.0	0.0	0.0
Berlin-Schf.	-1.8	0.6	-1.8	2.0	1.3	2.0	3.6	9.3	1.1	9.5	7.0	0.0	0.0	0.0
Lindenberg	-0.1	2.3	-0.7	4.2	2.1	1.3	2.6	9.5	0.0	8.9	7.8	0.0	0.0	0.0
Cottbus	-2.6	-1.3	-3.2	3.6	2.6	1.5	4.3	9.1	0.1	9.3	6.5	0.0	0.0	0.0
Seehausen	-2.8	1.1	-2.6	3.3	3.2	2.8	6.4	9.6	9.3	(10.1)	6.1	0.0	0.0	0.0
Gardelegen	-2.6	-1.5	-3.8	1.3	3.5	3.3	6.4	9.5	9.0	9.8	5.4	0.0	0.0	0.1
Magdeburg	-0.6	0.8	-0.6	4.4	4.1	4.0	7.3	9.5	9.4	9.8	5.5	0.0	0.0	0.0
Harzgerode	-1.4	0.5	-1.2	4.9	1.3	1.3	5.7	9.5	9.6	9.7	5.7	0.1	0.0	0.0
Jessnitz	-2.4	-2.2	-1.5	0.1	3.5	3.8	7.1	(9.5)	(7.7)	(9.8)	(6.2)	(0.0)	(0.0)	(0.1)
Wittenberg	-0.4	0.3	-0.3	3.8	2.9	2.2	3.8	9.2	6.3	9.4	6.0	0.0	0.0	0.2
Bernburg	-0.9	0.6	0.0	2.2	3.4	3.3	6.6	9.3	9.0	(9.7)	6.8	0.1	0.0	0.0
Kreipitzsch	-1.3	0.3	-0.3	3.0	2.8	2.0	7.6	10.0	10.0	10.2	8.4	0.3	0.0	0.0
Artern	-1.3	-0.8	-1.3	1.9	4.0	3.4	7.3	9.4	9.4	9.5	6.2	0.5	0.0	0.0
Leinefelde	-0.1	1.2	-0.5	6.7	2.1	1.7	7.0	9.9	9.9	10.1	6.5	0.2	0.0	0.0
Erfurt-Binders.	-2.9	-0.7	-2.5	3.4	2.4	2.2	7.7	9.4	9.6	9.7	7.2	0.7	0.0	0.0
Gera-Leumnitz	-0.6	1.2	0.2	4.0	1.9	1.7	6.9	9.5	9.1	9.6	8.2	0.6	0.0	0.0
Meiningen	-1.7	-0.5	-0.1	-1.5	3.4	2.0	6.0	9.4	8.8	9.7	8.1	0.3	0.0	0.0
Neuhaus	2.9	4.4	3.7	4.1	0.8	-0.5	2.8	9.5	9.2	9.8	8.7	0.1	0.0	0.0
Dresden-Klotzs.	-1.4	3.6	0.9	5.9	2.5	2.4	5.9	9.9	4.1	10.1	8.7	0.0	0.0	0.2
Goerlitz	-0.8	1.1	-1.5	5.4	2.2	1.2	3.8	9.6	1.3	9.9	9.2	0.0	0.0	1.0
Leipzig-Schkeu.	-1.2	-0.6	0.7	2.4	3.0	2.8	7.0	9.8	9.2	10.2	6.4	0.0	0.0	0.0
Oschatz	-0.6	2.4	1.1	5.9	3.1	3.0	7.2	9.4	5.1	9.6	7.3	0.1	0.0	1.4
Plauen	-3.6	-1.7	-2.5	2.6	1.6	1.3	6.5	9.7	6.4	9.9	8.5	0.8	0.0	0.0
Chemnitz	1.1	2.9	2.2	5.7	1.2	0.6	(6.0)	10.0	5.9	10.4	8.5	0.2	(0.0)	(0.0)
Nossen	3.4	4.7	3.6	6.7	1.9	1.5	6.9	10.0	5.2	10.2	7.3	0.0	0.0	1.4
Dresden-Hoster.	-2.4	-2.1	-2.1	-1.3	(3.8)	3.3	4.9	9.6	3.7	10.0	(8.5)	0.0	0.0	0.5

Vorläufige Witterungsdaten der Berichtswoche 25.02.19 bis 03.03.19

	Niederschlagshoehe				in mm			Haude Verdunstung				in mm		
	25.	26.	27.	28.	1.	2.	3.	25.	26.	27.	28.	1.	2.	3.
Wiesenburg	0.6	0.0	2.6	2.1	1.5	2.8	1.2	0.1	0.6	0.4
Neuruppin	0.0	3.0	1.4	1.1	2.8	0.7	0.7	0.8	0.3
Angermuende	0.0	0.0	1.8	1.7	0.9	2.6	0.8	0.5	0.8	0.5
Potsdam	0.2	.	1.2	1.9	1.2	3.0	1.2	0.2	0.8	0.7
Berlin-Schf.	0.0	0.0	1.5	1.4	0.9	2.7	1.2	0.2	0.8	0.7
Lindenberg	0.0	0.0	1.9	1.3	0.8	2.1	1.3	0.3	0.7	0.7
Cottbus	2.9	.	0.8	1.9	0.9	2.2	1.5	0.1	0.8	0.8
Seehausen	0.2	.	1.0	2.1	1.6	3.3	0.7	0.6	0.8	0.3
Gardelegen	3.0	0.0	0.5	2.6	2.2	3.5	1.3	0.2	0.6	0.4
Magdeburg	1.0	0.0	1.0	2.4	2.3	3.5	1.3	0.3	0.7	0.6
Harzgerode	.	.	.	0.0	2.3	.	0.5	2.6	2.7	2.9	1.3	0.2	0.3	0.2
Jessnitz	0.6	0.0	3.5	2.1	1.8	2.6	1.5	0.3	0.4	0.7
Wittenberg	0.8	0.0	4.7	2.4	1.7	2.6	1.4	0.3	0.6	0.8
Bernburg	1.0	.	0.4	3.0	2.6	3.2	1.5	0.3	0.6	0.7
Kreipitzsch	.	.	.	0.0	3.6	.	.	2.4	2.6	2.8	1.8	0.5	0.3	0.8
Artern	0.2	0.0	0.3	2.7	2.6	2.9	1.4	0.6	0.5	0.9
Leinefelde	1.8	0.1	0.8	2.1	2.6	3.0	1.2	0.2	0.4	0.4
Erfurt-Binders	.	.	.	0.0	3.5	0.0	0.0	2.1	2.6	2.9	1.7	0.3	0.4	0.7
Gera-Leumnitz	.	.	.	0.0	2.6	0.0	0.0	2.4	2.6	2.7	1.8	0.3	0.4	0.8
Meiningen	.	.	(.)	0.5	2.2	0.5	0.0	2.4	3.2	2.9	1.6	0.4	0.1	0.6
Neuhaus	.	.	.	0.1	2.7	2.2	0.8	1.8	2.7	2.5	1.3	0.2	0.0	0.1
Dresden-Klotzs	4.2	0.1	0.2	1.9	1.4	1.9	1.3	0.1	0.3	1.0
Goerlitz	4.7	0.0	0.5	1.7	0.9	1.5	1.2	0.0	0.5	0.8
Leipzig-Schkeu	0.4	.	0.5	2.5	2.0	2.8	1.4	0.2	0.5	0.9
Oschatz	.	.	.	0.0	0.5	0.0	0.7	2.1	1.6	2.2	1.5	0.4	0.4	0.7
Plauen	1.4	0.9	0.0	2.3	2.5	2.7	1.7	0.8	0.3	0.8
Chemnitz	.	.	.	0.0	8.1	(0.0)	(0.5)	2.0	1.6	1.9	1.4	0.3	0.3	0.7
Nossen	.	.	.	0.3	3.0	.	.	2.2	1.5	1.8	1.3	0.2	0.3	0.7
Dresden-Hoster	.	.	.	(.)	4.1	.	.	2.3	1.6	2.3	1.6	0.2	0.5	1.3

	Bodentemperatur Tagesm. 5 cm				in °C			Bodentemperatur Tagesm. 20cm				in °C		
	25.	26.	27.	28.	1.	2.	3.	25.	26.	27.	28.	1.	2.	3.
Wiesenburg	4.4	5.2	5.6	5.4	4.9	3.6	6.2	3.9	4.7	5.2	5.3	5.2	4.3	5.0
Neuruppin	3.9	4.2	4.8	4.7	4.0	3.5	6.0	3.4	3.9	4.3	4.3	4.4	3.9	4.7
Angermuende	3.5	4.7	4.2	4.9	3.1	2.5	5.2	3.2	4.4	4.2	4.7	4.0	3.3	4.2
Potsdam	2.2	3.3	3.8	4.2	4.3	3.3	6.2	2.2	3.0	3.6	3.9	4.4	3.6	4.9
Berlin-Schf.	3.8	4.0	4.6	4.5	3.8	3.4	6.2	3.5	4.0	4.4	4.4	4.4	3.9	4.9
Lindenberg	3.6	3.6	4.8	5.3	3.9	3.3	6.2	3.7	4.0	4.5	5.2	4.7	4.1	5.0
Cottbus	3.4	3.4	4.2	4.7	4.3	3.6	6.4	3.1	3.5	3.8	4.3	4.5	4.0	5.2
Seehausen	3.4	4.7	4.9	5.7	5.1	4.4	7.2	3.7	4.4	4.8	5.4	5.6	4.9	6.0
Gardelegen	3.6	4.2	4.5	4.8	5.3	4.6	7.8	4.0	4.5	4.8	5.1	5.5	4.9	6.4
Magdeburg	4.8	5.4	5.9	5.8	6.2	4.8	7.6	4.8	5.3	5.7	5.9	6.4	5.5	6.3
Harzgerode	4.3	4.4	5.3	5.4	5.4	3.1	6.1	2.5	3.1	3.4	3.6	4.3	3.1	3.7
Jessnitz	---	---	---	---	---	---	---	---	---	---	---	---	---	---
Wittenberg	3.6	4.5	5.2	5.4	5.6	4.1	6.6	3.5	4.3	5.1	5.2	5.7	4.6	5.5
Bernburg	4.2	5.0	5.8	6.2	6.8	5.2	7.2	4.5	5.0	5.6	5.9	6.6	6.0	6.2
Kreipitzsch	3.0	4.2	4.6	5.6	6.7	4.5	6.6	2.9	3.6	4.1	4.6	6.0	5.1	5.6
Artern	3.2	4.3	4.8	5.6	7.0	5.3	7.1	3.5	4.0	4.5	4.9	6.2	5.7	6.1
Leinefelde	4.4	4.2	4.8	6.1	6.6	4.5	6.6	4.2	4.6	4.7	5.4	6.4	5.2	5.8
Erfurt-Binders.	3.1	4.2	4.6	5.5	6.7	4.5	6.4	3.2	4.0	4.5	5.1	6.1	5.4	5.6
Gera-Leumnitz	3.2	4.3	5.1	6.1	6.7	4.3	6.6	3.1	3.9	4.7	5.1	6.3	5.0	5.6
Meiningen	3.7	4.1	5.1	5.3	6.2	4.4	5.7	3.0	3.5	3.9	4.3	5.4	4.9	5.1
Neuhaus	0.3	0.3	0.3	0.3	0.3	0.3	0.2	0.6	0.6	0.6	0.6	0.5	0.5	0.5
Dresden-Klotzs.	3.5	4.2	5.0	5.6	6.2	4.4	6.4	3.3	3.9	4.6	5.1	5.8	4.9	5.6
Goerlitz	3.4	4.1	4.7	5.3	5.0	4.0	5.7	3.3	4.0	4.4	5.0	5.1	4.5	5.0
Leipzig-Schkeu.	3.8	4.7	5.5	6.0	6.9	4.5	7.2	3.4	4.2	4.9	5.4	6.4	5.2	6.1
Oschatz	3.9	5.1	5.7	6.3	7.0	4.4	7.8	3.8	4.7	5.5	6.0	6.7	5.3	6.5
Plauen	2.8	3.4	4.6	5.6	6.8	4.7	6.2	2.8	3.4	4.2	4.9	6.2	5.3	5.7
Chemnitz	3.0	3.8	5.2	5.6	6.1	3.1	---	2.7	3.3	4.2	4.8	5.5	4.4	---
Nossen	3.9	4.9	6.2	6.6	6.3	3.4	7.2	3.4	4.4	5.3	5.9	6.2	4.4	6.0
Dresden-Hoster.	2.9	3.4	4.4	4.6	6.0	4.5	6.9	2.9	3.4	4.0	4.4	5.3	4.8	5.7