

# Agrarmeteorologischer Wochenbericht

für Brandenburg, Sachsen-Anhalt, Thüringen und Sachsen

herausgegeben vom Deutschen Wetterdienst, Abt. Agrarmeteorologie, Außenstelle Leipzig



Bezugspreis: jährlich 125,00 Euro incl. MwSt.  
bei Postbezug zzgl. Bearbeitungsgebühr  
Informationen zum Bezug  
über Internet unter  
[www.agrowetter.de/produkte](http://www.agrowetter.de/produkte)

Kärnerstraße 68  
04288 Leipzig  
Telefon: 069 8062 9896  
Telefax: 069 8062 9889  
E-Mail: [lw.leipzig@dwd.de](mailto:lw.leipzig@dwd.de)

Alle Rechte vorbehalten. Nachdruck, auch auszugsweise, verboten. Kein Teil des Werkes darf ohne schriftliche Einwilligung des Deutschen Wetterdienstes in irgendeiner Form (Fotokopie, Mikrofilm oder ein anderes Verfahren), auch nicht für Zwecke der Unterrichtsgestaltung, reproduziert oder unter Verwendung elektronischer Systeme verarbeitet, vervielfältigt oder verbreitet werden. Die Einspeisung in elektronische Systeme und die kommerzielle Nutzung der hier veröffentlichten Daten wird ausdrücklich untersagt.

Jahrgang: 2019

Woche: 29.04.19 bis 05.05.19

Nummer: 18

## Die Witterung und ihre Auswirkungen auf die Landwirtschaft

### Wetterlage und Witterung:

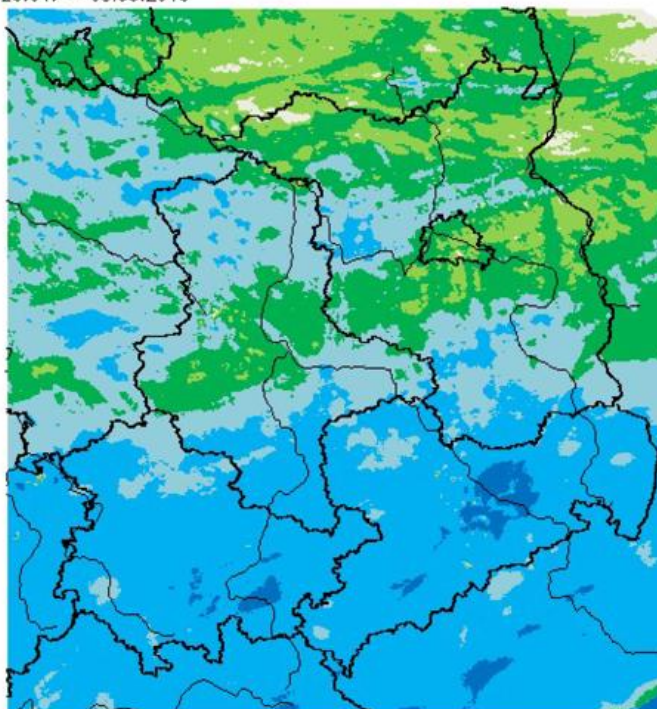
Aprilwetter im Mai. In der 18. Kalenderwoche konnten Regen und Schnee, viel und wenig Sonnenschein, Wärme und Kälte registriert werden. Die Warmfront des Tiefs VALENTIN überzog am Montag die Region von Nordosten her. So gab es meist wenig Sonnenschein und Regen. In Brandenburg (außer in Cottbus) schien die Sonne nach Durchzug der Front dann doch noch 2 bis 6 Stunden. Niederschlag fiel 1 bis 13 l/m<sup>2</sup>, wobei im Süden der Niederschlag intensiver ausfiel. Die Temperatur stieg auf 9 bis 18 °C an. Örtlich gab es noch leichten Frost in Bodennähe. Eine sternklare Nacht zum Dienstag ließ die Temperaturen in 2 m Höhe auf unter 5 °C sinken und die Temperatur in Bodennähe bewegte sich zwischen 3 und -2 °C. Zwischenhocheinfluss und warme Luft bescherten der Region 12 bis 14 Stunden Sonnenschein, keinen Regen und Höchstwerte der Lufttemperatur bis örtlich über 20 °C (Gardelegen 20,5°C). Über der Ostsee gelegener Kurzwellentrog, verlagerte sich in der Nacht zum Mittwoch nach Süden bis Südosten zum Baltikum und löste gebietsweise schauerartig verstärkten Regen aus. Es wurden bis zu 1,5 l/m<sup>2</sup> gemessen.

Nach Durchzug der Störung konnte die Sonne noch 2 bis 11 Stunden scheinen. Die Temperatur stieg örtlich noch einmal über die 20°C Marke (Artern 20,8 °C). Ein Tief im Norden, welches nach und nach kühlere Luft in die Region brachte und ein noch wirksames Hoch im Süden, gestalteten den Donnerstag und teilten die Region wettermäßig. In Brandenburg und Sachsen-Anhalt schauerte es (bis zu 2 l/m<sup>2</sup> wurden gemessen) und die Sonne schien bis 7 Stunden (außer Harzgerode und Kreipitzsch), vielerorts jedoch nur bis zu 1 Stunde. In Thüringen und Sachsen fiel kein Niederschlag und es wurden 6 bis 12 Stunden Sonnenschein registriert. Die Höchstwerte der Lufttemperatur bewegten sich zwischen 13 und 17 °C. Am Freitag nun war die Kaltluft im Berichtsgebiet angelangt. Schauer, die in der Nacht zum Samstag und am Tag setzten sich bis ins Tiefland Regen-, Schneeregen-, Schnee- und Graupelschauer fort. Kurzzeitig bildeten sich örtlich Schneedecken aus. Die Sonne schien am Freitag und Samstag je 1 bis 6 Stunden zwischen den Schauern. Die Temperatur erreichte am Freitag noch Werte zwischen 9 und 12 °C im Tiefland und am Samstag zwischen 4 und 11°C. Leichten Luffrost gab es am Samstag örtlich und am Sonntagmorgen flächendeckend ebenso gab es Frost in Bodennähe am Wochenende überall. Hoch MAXINE übernahm am Sonntag von Norden her die Wetterregie. Vereinzelt gab es noch einzelne Schauer ohne messbare Regenmengen bei 1 bis zu 9 Stunden Sonnenschein stieg die Temperatur, je nach Sonnenscheindauer auf Werte zwischen 8 bis 14 °C im Tiefland.

Die 18. Kalenderwoche war bei Wochenmitteltemperaturen zwischen 4,7 bis 9,9°C 1,7 bis 3,5 K zu kalt. Die Sonne schien 26 bis 46 Stunden in der Woche. Das sind 66 bis 104% der Norm. In der Woche fiel 2 bis 24 l/m<sup>2</sup> Niederschlag, das entspricht 26 bis 210 % des Normalen.

Wochensumme Niederschlag

29.04. – 05.05.2019



0,5 2,0 5,0 10,0 25,0 50,0 mm

Deutscher Wetterdienst (erstellt 6.5.2019 8:12 UTC)  
Geobasisdaten © Bundesamt für Kartographie und Geodäsie ([www.bkg.bund.de](http://www.bkg.bund.de))



**Boden:**

Bei Wochensummen des Niederschlages zwischen 2 und 24 mm und Wochenverdunstungsraten zwischen 9 und 17 mm ergaben sich Werte der klimatischen Wasserbilanz zwischen -15 und +13 mm. Trotz der Niederschläge hat sich vielerorts die Bodenfeuchtesituation nicht wesentlich gegenüber der Vorwoche geändert. Die Wochenmittel der Bodentemperatur stiegen in allen Tiefen bis zur Wochenmitte um ca. 2 bis 4 Kelvin an stagnierten dann um ein bis zwei Tage und sanken dann in 5, 10 und 20 cm Tiefe auf Werte zwischen 5 bis 13 °C, in 50 cm Tiefe auf 7 bis 13 °C.

**Pflanze:**

Das Wachstum der Flora entwickelte sich bis Wochenmitte normal weiter. Mit sinken der Temperaturen stagnierte diese dann. Bei den Landwirtschaftlichen Kulturen befand sich der Wintererbsen weiterhin in der Vollblüte. Erste Meldungen vom Ährenschieben bei Wintergerste und Winterweizen wurden registriert. Auf vielen Felder gingen Zuckerrüben und Mais nun auf. Der Apfel befand sich noch im Endstadium seiner Blüte.

**Arbeitsprozess:**

Aufgrund des Frostes und der weiteranhaltenden Obstblüte musste am Wochenende vielerorts Frostschutzmaßnahmen durchgeführt werden. Pflanzenschutzmaßnahmen mussten aufgrund der Witterung verschoben bzw. deren Notwendigkeit überprüft werden. Teilweise wurde erster Silageschnitt und Futterschnitt beim Grünroggen beobachtet.

**Ausblick:**

Unter Tiefdruckeinfluss wird zunächst wechselhaftes Wetter erwartet, wobei es in der Nacht zum Donnerstag zeitweise regnet. Später zieht der Regen ostwärts ab und es lockert auf. Nach einem freundlichen Tagesbeginn entwickeln sich am Donnerstag rasch Quellwolken sowie nachfolgend Schauer und einzelne Gewitter. In der Nacht zum Freitag regnet oder schauert es gelegentlich und am Freitag ziehen mit wechselnder bis starker Bewölkung wiederholt Schauer durch. Wolkig bis stark bewölkt mit einzelnen Schauern wird der Samstag und ab Sonntag stellt sich zunehmend freundliches und meist trockenes Wetter ein.

**Vorläufige Witterungsdaten der Berichtswoche 29.04.19 bis 05.05.19**

Station	Hoehe in m	TMIT MITT	Diff Abwe	TMAX MITT	TMIN MITT	TERD MITT	SONN SUMM	in % v.No	NIED SUMM	in % v.No	VERD SUMM	MIWI MITT
<b>Brandenburg</b>												
Wiesenburg	187	8.6	-2.4	13.6	4.0	2.7	41.6	93.1	3.2	32.8	14.4	4.3
Neuruppin	38	(9.2)	(-2.1)	(14.1)	(3.8)	(1.4)	(40.8)	(84.0)	(5.4)	(58.5)	17.4	3.7
Angermünde	56	9.0	-2.0	14.4	3.6	1.7	43.4	90.0	1.8	18.7	15.9	4.4
Potsdam	81	9.4	-2.2	15.1	4.1	1.9	45.8	96.2	2.4	23.6	17.2	4.6
Berlin-Schf.	47	9.9	-1.7	15.1	5.0	3.2	41.4	85.2	3.5	36.2	16.8	5.0
Lindenberg	98	9.1	-2.6	14.2	4.2	2.2	41.4	87.3	3.3	31.2	15.3	3.7
Cottbus	69	9.1	-2.8	14.6	3.6	1.3	34.5	72.9	7.0	64.9	15.8	2.7
<b>Sachsen-Anhalt</b>												
Seehausen	21	9.0	-2.1	14.6	3.2	2.0	44.7	96.4	7.7	83.5	14.4	4.5
Gardelegen	47	9.3	-1.8	14.8	3.5	1.0	44.7	101.4	8.6	89.5	15.1	3.1
Magdeburg	79	9.6	-1.9	14.9	4.4	1.5	44.6	97.5	3.1	32.3	16.7	2.6
Harzgerode	404	7.4	-1.9	11.4	2.5	0.1	43.1	102.7	4.0	34.3	10.9	3.9
Jessnitz	74	9.1	-3.4	14.5	3.9	0.6	(41.9)	(92.9)	7.9	67.4	15.2	3.4
Wittenberg	105	9.3	-2.4	14.5	4.6	3.2	41.1	90.5	4.3	44.1	17.0	3.5
Bernburg	84	9.4	-2.3	15.1	4.3	2.7	44.6	99.6	2.6	26.0	17.0	4.0
Kreipitzsch	246	8.1	-3.4	12.7	3.4	1.6	38.4	85.9	17.3	137.3	13.3	3.0
<b>Thüringen</b>												
Artern	164	9.5	-1.8	14.1	4.8	2.1	45.7	104.1	11.4	108.6	15.0	3.3
Leinefelde	356	7.4	-2.5	11.5	3.2	1.9	42.9	102.0	15.6	117.6	10.6	3.6
Erfurt-Binders.	312	7.8	-2.7	12.4	2.5	0.7	41.0	93.8	18.2	152.7	12.5	3.9
Gera-Leumnitz	311	7.7	-2.9	12.2	2.9	0.8	31.4	71.6	22.2	194.9	12.6	3.2
Meiningen	450	7.4	-2.5	11.5	3.0	1.0	35.8	86.6	10.8	94.9	12.0	3.6
Neuhaus	845	4.7	-2.7	8.3	1.4	-0.6	28.9	72.1	21.5	121.5	8.6	3.5
<b>Sachsen</b>												
Dresden-Klotzs.	227	8.3	-3.2	12.3	4.2	2.2	33.8	76.8	22.5	187.0	10.3	3.6
Goerlitz	238	8.1	-3.1	12.5	3.9	2.2	33.6	73.3	23.2	210.4	9.8	3.2
Leipzig-Schkeu.	131	8.8	-2.7	13.4	3.9	2.2	42.9	94.4	12.9	131.1	14.2	3.3
Oschatz	150	8.5	-2.9	13.1	3.7	1.9	30.1	66.2	15.9	155.0	11.5	3.7
Plauen	386	7.1	-3.0	11.9	1.7	0.0	26.2	65.5	23.7	223.4	12.4	2.3
Chemnitz	418	7.0	-3.5	11.0	2.7	1.5	32.6	76.4	21.8	171.2	10.2	3.5
Nossen	308	7.8	-3.0	11.9	4.4	3.1	35.0	80.8	21.8	170.3	11.2	3.8
Dresden-Hoster.	114	8.6	-3.4	13.1	3.9	1.1	31.0	70.3	18.0	171.8	12.5	3.7

TMIT = Wochenmittel der Lufttemperatur in 200 cm, °C

DIFF = Abweichung vom vieljährigen Mittelwert, K

TMAX = mittleres Maximum der Lufttemperatur in 200 cm, °C

TMIN = mittleres Minimum der Lufttemperatur in 200 cm, °C

TERD = mittleres Minimum der Lufttemperatur in Bodennähe (5 cm), °C

SONN = Wochensumme der Sonnenscheindauer, h

in % = Wochensumme in % vom vieljährigen Mittelwert

NIED = Wochensumme der Niederschlagshöhe, mm (Bezugszeitraum 0-24)

VERD = Wochensumme der potentiellen Verdunstung über Gras, in mm

MIWI = Wochenmittel der Windgeschwindigkeit, m/s

## Vorläufige Witterungsdaten der Berichtswoche 29.04.19 bis 05.05.19

	Tagesmittel d. Lufttemp. in °C							Maximum der Lufttemperatur in °C						
	29.	30.	1.	2.	3.	4.	5.	29.	30.	1.	2.	3.	4.	5.
Wiesenburg	8.8	10.3	13.0	9.1	7.7	5.4	5.9	13.7	18.2	18.5	13.4	10.8	9.7	11.1
Neuruppin	(10.4)	(12.2)	(12.0)	(9.6)	(7.6)	(5.7)	(6.8)	(17.3)	(19.4)	(15.8)	(13.1)	(10.6)	(9.8)	(12.9)
Angermuende	10.2	10.2	12.6	9.9	7.8	5.7	6.5	16.4	17.5	18.5	13.8	12.1	10.2	12.1
Potsdam	10.1	11.2	13.1	10.0	8.4	6.6	6.6	17.0	19.1	18.5	13.9	12.5	11.5	13.0
Berlin-Schf.	10.9	11.2	13.0	10.3	9.0	7.3	7.3	17.5	18.5	18.2	13.5	12.6	11.9	13.2
Lindenberg	10.6	10.8	12.1	10.0	8.8	5.5	5.7	16.9	18.7	17.6	13.1	12.4	8.2	12.4
Cottbus	10.7	10.3	12.0	10.9	9.2	5.1	5.7	16.0	18.8	19.6	15.4	12.3	7.3	12.6
Seehausen	10.4	12.3	11.5	9.8	7.2	5.3	6.3	17.3	19.8	17.3	14.3	10.3	10.2	12.9
Gardelegen	10.0	12.5	12.7	9.9	8.1	5.5	6.4	16.8	20.5	18.0	14.3	11.3	10.1	12.8
Magdeburg	9.6	12.0	13.4	10.3	8.7	6.2	7.2	13.1	19.7	19.8	15.9	12.1	11.1	12.7
Harzgerode	6.9	9.2	12.2	9.6	5.9	3.4	4.4	8.7	14.5	16.8	14.8	8.6	7.5	8.6
Jessnitz	8.9	9.9	12.8	11.2	9.1	5.7	6.0	12.7	18.2	19.0	16.6	12.4	10.5	12.2
Wittenberg	9.6	10.7	13.6	10.3	8.7	6.1	6.3	14.1	18.2	19.0	15.3	12.1	11.0	11.8
Bernburg	8.7	11.3	13.2	11.2	8.9	6.0	6.6	11.6	19.7	19.2	16.9	12.9	12.1	13.6
Kreipitzsch	7.3	9.6	12.2	11.3	7.8	3.4	5.1	9.4	16.0	18.9	16.9	11.0	7.1	9.6
Artern	8.3	11.3	14.2	12.3	8.8	5.2	6.2	10.8	17.5	20.8	16.4	12.8	9.3	10.9
Leinefelde	6.0	9.8	11.7	10.1	6.7	3.1	4.5	9.2	15.1	16.9	14.3	9.2	7.2	8.4
Erfurt-Binders.	6.5	9.5	12.0	11.0	7.3	3.3	4.8	9.5	15.9	17.9	16.5	10.5	7.4	9.3
Gera-Leumnitz	7.3	8.7	11.8	11.5	7.3	2.7	4.4	9.6	15.4	18.5	16.7	10.4	5.6	9.5
Meiningen	6.2	9.8	11.2	11.0	7.2	2.6	3.9	9.0	15.0	16.9	15.8	9.6	6.4	7.7
Neuhaus	3.9	6.2	9.1	9.4	4.0	-0.1	0.4	5.8	11.2	14.8	14.1	6.0	2.5	3.9
Dresden-Klotzs.	8.2	9.1	11.7	11.9	7.9	3.8	5.4	10.0	15.7	16.6	16.3	10.7	6.3	10.3
Goerlitz	8.4	9.6	10.8	11.7	7.4	3.4	5.1	10.4	16.6	16.0	16.1	11.2	6.4	10.5
Leipzig-Schkeu.	8.6	9.6	13.2	11.2	8.4	4.6	5.8	11.0	17.2	18.6	16.4	11.4	8.8	10.7
Oschatz	8.7	9.1	12.4	11.1	8.3	4.2	5.6	11.1	16.5	17.9	16.6	10.9	7.5	11.3
Plauen	6.5	8.3	10.7	11.4	6.7	2.3	3.9	9.1	13.8	18.5	19.1	10.0	4.6	8.2
Chemnitz	6.8	7.7	10.7	11.3	6.4	2.2	3.6	8.9	13.6	16.7	16.4	9.2	4.6	7.8
Nossen	7.6	8.7	11.7	11.7	7.2	3.2	4.6	9.7	15.2	17.2	16.2	9.8	5.3	10.0
Dresden-Hoster.	9.1	9.6	10.9	12.3	8.5	4.3	5.5	10.7	16.5	17.9	17.7	11.6	5.8	11.4
	Minimum der Lufttemperatur in °C							Sonnenscheindauer in h						
	29.	30.	1.	2.	3.	4.	5.	29.	30.	1.	2.	3.	4.	5.
Wiesenburg	4.6	1.1	8.6	6.3	5.2	1.8	0.4	2.1	13.6	11.0	0.7	4.8	3.6	5.8
Neuruppin	(5.1)	(2.9)	(7.4)	(7.3)	(4.1)	(1.0)	(-1.0)	(3.6)	(12.5)	(8.4)	(0.1)	(5.2)	(3.7)	(7.3)
Angermuende	4.6	2.4	7.5	6.6	4.4	0.2	-0.7	5.6	12.3	8.2	1.3	4.6	4.5	6.9
Potsdam	4.9	1.4	7.8	6.8	5.6	1.8	0.4	3.4	13.5	10.2	0.2	5.7	4.4	8.4
Berlin-Sch.feld	6.4	4.2	8.5	7.3	6.0	4.0	-1.1	3.0	12.4	8.6	0.1	6.8	3.1	7.4
Lindenberg	5.4	3.5	7.7	7.2	6.4	0.3	-0.9	2.0	13.4	8.0	0.3	7.6	1.7	8.4
Cottbus	6.1	2.8	6.1	4.8	6.3	0.5	-1.2	0.8	11.2	4.2	7.2	3.9	0.3	6.9
Seehausen	3.5	2.8	6.0	7.0	3.9	0.3	-0.9	5.3	13.1	8.1	0.2	4.8	5.0	8.2
Gardelegen	4.3	1.2	7.7	6.8	4.8	0.4	-0.4	2.7	13.2	9.8	0.9	5.2	3.5	9.4
Magdeburg	5.2	1.7	8.0	7.3	5.7	1.8	1.0	0.3	13.3	9.9	2.3	6.8	3.8	8.2
Harzgerode	3.2	2.0	5.3	3.7	3.5	0.5	-0.7	0.0	12.9	9.4	8.5	2.4	2.7	7.2
Jessnitz	4.7	1.6	7.9	6.5	6.5	1.2	-1.3	(0.1)	(13.2)	(9.1)	(4.6)	(4.0)	(3.3)	(7.6)
Wittenberg	6.0	3.7	9.2	7.1	5.5	2.1	-1.1	0.3	13.1	9.8	2.4	5.8	3.3	6.4
Bernburg	5.0	2.1	8.8	6.6	5.9	1.8	0.2	0.0	13.7	9.1	7.1	5.5	3.5	5.7
Kreipitzsch	4.4	2.8	7.1	5.8	3.9	0.2	-0.4	0.0	13.1	4.8	10.1	3.4	1.7	5.3
Artern	4.5	3.1	9.3	7.6	6.1	2.5	0.4	0.0	12.1	7.0	12.1	4.5	2.7	7.3
Leinefelde	1.0	3.7	6.9	6.9	4.0	0.8	-0.6	0.9	12.7	9.4	8.4	2.8	2.7	6.0
Erfurt-Binders.	1.7	2.8	5.0	4.7	3.5	0.0	-0.5	0.0	13.3	6.0	10.0	2.3	3.6	5.8
Gera-Leumnitz	4.4	2.0	4.6	6.3	3.8	-0.3	-0.3	0.0	12.8	4.7	8.6	0.7	1.2	3.4
Meiningen	1.4	4.6	5.1	5.1	4.4	-0.2	0.4	0.2	12.1	2.8	8.7	2.3	2.1	7.6
Neuhaus	1.8	1.1	4.7	4.7	1.4	-2.2	-1.9	0.0	12.9	1.7	9.6	0.5	1.4	2.8
Dresden-Klotzs.	6.1	2.6	5.6	8.6	4.6	1.4	0.5	0.0	12.5	4.8	6.5	1.9	0.4	7.7
Goerlitz	6.8	3.8	4.3	7.2	4.0	0.6	0.5	0.0	10.9	3.0	10.5	2.6	0.1	6.5
Leipzig-Schkeu.	5.5	2.0	7.2	5.3	6.1	1.2	0.1	0.0	13.4	8.5	6.8	2.2	3.3	8.7
Oschatz	4.9	2.6	4.7	7.2	4.8	1.4	0.6	0.0	12.5	4.2	5.5	0.8	0.6	6.5
Plauen	3.0	2.6	1.1	4.6	1.1	-0.6	-0.2	0.0	13.0	4.8	6.5	0.0	0.5	1.4
Chemnitz	4.4	1.5	4.2	7.2	2.4	-0.4	-0.4	0.0	12.7	5.1	9.8	0.9	0.9	3.2
Nossen	6.3	2.7	6.7	8.4	5.1	0.6	0.7	0.0	13.1	5.5	7.7	1.4	0.7	6.6
Dresden-Hoster.	7.7	3.0	3.4	6.8	4.6	0.9	0.6	0.0	12.4	4.4	7.6	2.0	0.0	4.6

Vorläufige Witterungsdaten der Berichtswoche 29.04.19 bis 05.05.19

	Niederschlagshoehe							Haude Verdunstung						
	29.	30.	1.	2.	3.	4.	5.	29.	30.	1.	2.	3.	4.	5.
Wiesenburg	1.3	0.0	1.1	0.8	0.0	0.0	.	0.5	3.8	3.1	1.3	2.0	1.4	2.3
Neuruppin	(2.9)	(0.0)	(0.4)	(0.9)	(. )	(1.2)	(. )	(2.4)	(5.3)	(2.3)	(1.0)	(2.1)	(1.9)	(2.4)
Angermuende	1.7	0.0	0.0	0.0	0.1	0.0	.	2.2	3.4	2.8	1.7	2.3	1.3	2.2
Potsdam	1.8	.	0.0	0.2	0.1	0.3	.	0.9	4.7	3.0	1.4	2.1	2.6	2.5
Berlin-Schf.	1.5	0.0	1.3	0.2	0.5	0.0	.	1.2	4.3	2.4	1.4	2.4	2.3	2.8
Lindenberg	1.6	.	1.0	0.3	0.0	0.4	.	1.2	4.0	2.8	1.3	2.4	1.1	2.5
Cottbus	0.7	.	1.2	0.1	0.6	4.4	.	1.0	3.9	3.4	1.9	2.4	0.8	2.4
Seehausen	4.4	0.1	0.0	0.9	0.0	2.3	.	1.9	4.0	2.5	1.2	1.2	1.1	2.5
Gardelegen	4.3	.	0.9	0.6	0.0	2.8	.	0.9	3.9	3.0	1.6	2.1	1.1	2.5
Magdeburg	1.7	0.0	0.1	1.0	0.1	0.1	0.1	0.5	4.3	3.7	1.9	2.0	1.8	2.5
Harzgerode	1.7	.	.	0.0	0.0	2.3	.	0.1	1.7	2.5	2.1	1.5	1.4	1.6
Jessnitz	3.5	.	0.6	.	.	3.4	0.4	0.2	4.2	2.9	2.0	2.2	1.5	2.2
Wittenberg	0.8	.	1.1	2.2	0.0	0.2	.	0.6	4.4	3.1	1.9	2.2	1.9	2.9
Bernburg	1.1	.	0.3	0.1	0.1	0.9	0.1	0.3	4.4	3.3	2.5	2.2	1.9	2.4
Kreipitzsch	7.4	.	.	.	1.5	8.4	.	0.2	2.8	3.1	2.7	2.0	0.6	1.9
Artern	4.5	.	0.1	0.0	0.5	6.3	0.0	0.5	2.8	4.0	2.4	2.2	1.1	2.0
Leinefelde	3.9	.	0.0	0.4	0.7	10.6	0.0	0.1	2.2	2.6	1.7	1.8	0.7	1.5
Erfurt-Binders	9.6	.	0.0	.	0.1	8.5	0.0	0.3	2.9	2.4	2.5	1.9	1.0	1.5
Gera-Leumnitz	10.7	.	0.0	.	1.2	10.3	0.0	0.1	2.9	3.1	2.6	1.6	0.5	1.8
Meiningen	3.4	.	0.0	.	0.0	7.4	0.0	0.4	3.0	2.8	2.2	1.3	0.8	1.5
Neuhaus	10.2	.	0.0	.	0.1	11.2	0.0	0.1	2.3	2.1	1.9	1.1	0.2	0.9
Dresden-Klotzs	12.6	.	1.2	.	0.3	8.4	0.0	0.0	2.3	2.2	2.4	1.8	0.3	1.3
Goerlitz	8.9	.	1.4	.	0.9	12.0	.	0.0	2.5	1.5	2.4	1.8	0.1	1.5
Leipzig-Schkeu	4.2	.	0.3	.	0.8	7.6	0.0	0.2	3.6	3.4	2.0	2.1	0.8	2.1
Oschatz	5.8	.	1.3	.	0.3	8.5	0.0	0.1	3.0	2.2	2.0	1.9	0.6	1.7
Plauen	11.8	.	0.0	.	0.1	11.8	0.0	0.2	2.8	3.7	2.9	1.2	0.3	1.3
Chemnitz	12.5	.	0.1	.	0.4	8.8	0.0	0.1	2.1	2.5	2.6	1.3	0.2	1.4
Nossen	12.5	.	0.5	.	0.9	7.9	.	0.1	2.3	2.8	2.8	1.6	0.3	1.3
Dresden-Hoster	8.0	.	0.9	.	0.0	9.1	.	0.1	2.6	2.9	2.9	2.0	0.4	1.6

	Bodentemperatur Tagesm. 5 cm							Bodentemperatur Tagesm. 20cm						
	29.	30.	1.	2.	3.	4.	5.	29.	30.	1.	2.	3.	4.	5.
Wiesenburg	10.3	13.1	15.9	12.2	12.0	10.5	10.6	11.9	12.0	14.3	13.2	12.3	11.4	10.9
Neuruppin	----	----	----	----	----	----	----	----	----	----	----	----	----	----
Angermuende	11.9	12.3	14.8	11.9	10.6	9.7	9.5	12.6	12.1	13.8	12.7	11.7	10.7	10.2
Potsdam	12.8	15.8	19.2	14.3	14.1	13.1	12.7	13.9	14.1	17.1	15.2	14.2	13.5	12.6
Berlin-Schf.	11.1	13.7	14.8	11.5	12.5	10.6	11.5	12.0	12.5	13.7	12.3	12.2	11.3	11.1
Lindenberg	12.9	15.5	15.6	12.5	13.6	10.6	10.9	14.0	14.3	15.1	13.6	13.7	12.4	11.5
Cottbus	11.6	14.9	14.7	15.1	14.7	9.6	10.1	12.8	13.8	14.5	14.5	14.9	12.1	10.8
Seehausen	11.2	13.7	15.0	11.6	9.5	9.2	9.2	12.4	12.6	14.5	12.9	11.1	10.5	9.8
Gardelegen	11.1	13.8	15.7	11.6	11.1	9.7	11.4	12.3	12.8	15.1	12.9	11.9	10.9	10.8
Magdeburg	10.6	13.6	16.8	13.0	13.0	11.6	12.6	12.8	12.5	14.8	13.8	13.3	12.4	12.2
Harzgerode	7.5	10.0	13.5	12.5	9.9	7.1	7.8	8.0	7.9	9.8	10.1	9.6	7.9	6.9
Jessnitz	----	----	----	----	----	----	----	----	----	----	----	----	----	----
Wittenberg	10.1	13.0	16.1	13.0	12.7	10.3	10.2	11.7	12.4	14.9	13.5	13.0	11.6	10.7
Bernburg	11.5	15.4	18.1	17.1	16.3	13.3	13.2	13.8	13.7	16.1	16.3	16.3	14.9	13.7
Kreipitzsch	8.3	10.8	12.4	12.9	10.9	7.4	8.1	10.2	10.4	11.8	12.4	12.0	9.8	8.9
Artern	9.4	11.9	15.2	15.5	13.6	10.2	10.0	11.3	11.1	13.1	14.2	13.9	12.1	10.6
Leinefelde	7.6	11.1	13.0	13.0	10.1	7.1	6.9	9.3	10.4	12.0	12.6	11.6	9.5	8.1
Erfurt-Binders.	7.5	11.5	13.0	14.3	11.1	7.1	7.7	10.1	10.2	11.8	12.8	12.5	10.0	8.8
Gera-Leumnitz	8.2	10.3	12.0	12.7	9.4	5.9	6.9	10.1	10.6	11.6	12.4	11.3	8.6	7.9
Meiningen	7.1	10.4	11.1	12.3	10.3	6.3	6.4	9.0	9.8	10.6	11.5	11.4	9.2	7.8
Neuhaus	5.4	9.5	10.0	11.1	7.6	2.9	4.9	7.1	8.0	9.1	9.8	9.0	6.2	5.3
Dresden-Klotzs.	10.0	11.7	12.1	13.5	11.2	8.2	9.3	11.4	11.5	12.1	13.0	12.1	10.0	9.5
Goerlitz	10.8	11.7	11.1	13.6	11.5	8.1	7.9	11.9	11.5	11.3	12.5	12.2	9.9	8.7
Leipzig-Schkeu.	9.9	13.0	16.0	16.0	12.7	9.2	9.7	11.7	11.9	14.1	14.9	13.8	11.5	10.2
Oschatz	9.6	11.6	12.6	13.3	11.2	8.0	8.3	11.3	11.6	12.5	13.0	12.3	10.1	9.1
Plauen	8.2	11.0	12.7	14.0	9.8	6.0	6.7	9.7	10.8	11.9	13.4	11.6	8.5	7.8
Chemnitz	7.3	10.1	11.2	12.5	8.2	4.6	6.1	9.4	9.8	10.2	11.4	10.3	8.0	7.3
Nossen	8.4	11.4	11.9	13.7	9.5	6.1	8.1	10.2	11.3	11.8	13.0	11.2	8.5	8.6
Dresden-Hoster.	10.4	12.4	12.1	14.1	11.5	8.5	8.8	11.9	12.4	12.3	13.4	12.6	10.3	9.6