

Agrarmeteorologischer Wochenbericht

für Brandenburg, Sachsen-Anhalt, Thüringen und Sachsen

herausgegeben vom Deutschen Wetterdienst, Abt. Agrarmeteorologie, Außenstelle Leipzig



Bezugspreis: jährlich 125,00 Euro incl. MwSt.
bei Postbezug zzgl. Bearbeitungsgebühr
Informationen zum Bezug
über Internet unter
www.agrowetter.de/produkte

Kärnerstraße 68
04288 Leipzig
Telefon: 069 8062 9896
Telefax: 069 8062 9889
E-Mail: lw.leipzig@dwd.de

Alle Rechte vorbehalten. Nachdruck, auch auszugsweise, verboten. Kein Teil des Werkes darf ohne schriftliche Einwilligung des Deutschen Wetterdienstes in irgendeiner Form (Fotokopie, Mikrofilm oder ein anderes Verfahren), auch nicht für Zwecke der Unterrichtsgestaltung, reproduziert oder unter Verwendung elektronischer Systeme verarbeitet, vervielfältigt oder verbreitet werden. Die Einspeisung in elektronische Systeme und die kommerzielle Nutzung der hier veröffentlichten Daten wird ausdrücklich untersagt.

Jahrgang: 2019

Woche: 6.5.19 bis 12.5.19

Nummer: 19

Die Witterung und ihre Auswirkungen auf die Landwirtschaft

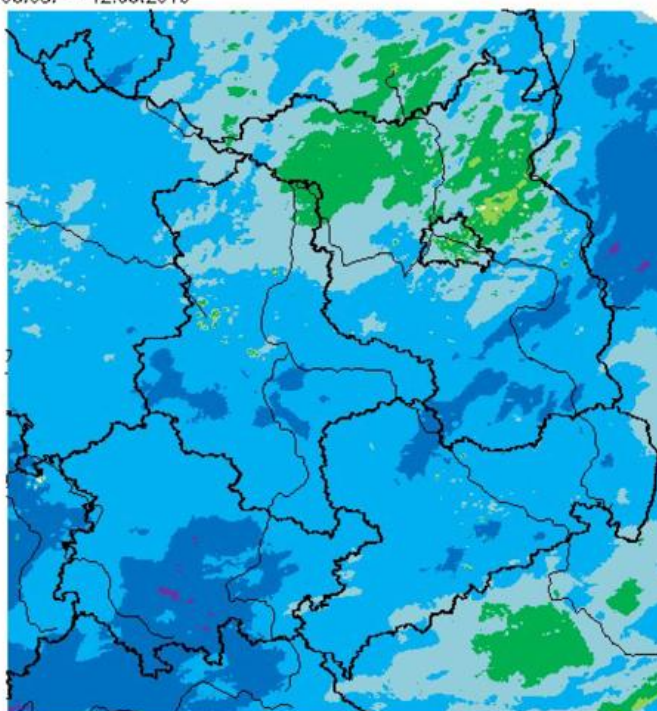
Wetterlage und Witterung:

Eine wechselhafte und kühle 19. Kalenderwoche mit den lang ersehnten Niederschlägen. Gelegen zwischen dem Hochdruckgebiet MAXINE mit Zentrum über Großbritannien und dem Tiefdruckgebiet WERNER mit Kern über Südkandinavien und Tief XERXES mit Kern über Italien war der Montag meist trocken, örtlich fielen ein paar Schauer mit Mengen unter 1 mm. Neben vielen Quellwolken zeigte sich ab und zu die Sonne, insgesamt schien sie 1 bis 7 Stunden. Die Temperatur erreichte Werte zwischen 9 und 14 °C. Örtlich gab es in den Morgenstunden Frost und überall Frost in Bodennähe. Der Wind wehte mäßig mit teils stürmischen Böen. Am Dienstag lag die Region komplett unter Hochdruckeinfluss. In Subpolarluft stieg die Lufttemperatur nur auf 7 bis 14 °C. An der Okklusionsfront, die die Region im Tagesverlauf von Nord nach Süd überzog fiel leichter Niederschlag mit Mengen zwischen 1 und 2 mm. Auch an diesem Tag gab es verbreitet Frost in Bodennähe und speziell in Sachsen noch einmal Luftfrost, so in Dresden-Hosterwitz (-0,2 °C) und Plauen (-0,5 °C). Die Sonne schien von einer Stunde in Sachsen und im südlichen Thüringen bis 11 Stunden im Norden des Beratungsgebietes. Der Wind flaute ab. Ein klarer Himmel sorgte am Mittwochfrüh nochmals für örtlich Luftfrost (Neuruppin -1,8 °C und Harzgerode -2,0 °C) und verbreitet für Frost in Bodennähe. Weiterhin unter Hochdruckgebiet präsentierte sich das Wetter mit Sonnenschein (1 bis 10 Stunden) und etlichen Quellwolken, aus denen auch hi und da Regenschauer fielen, teils sehr ergiebig (Neuhaus 16 mm oder Erfurt-Bindersleben 7 mm). Der Wind frischte wieder auf, teils auch wieder mit stürmischen Böen meist in Schauernähe. Die Temperatur konnte aufgrund einer kurzzeitig wirksamen wärmeren Luftmasse auf 10 bis 19 °C ansteigen. Am Donnerstag blieben die Temperaturen im selben Niveau. Wiederum brachte ein von West nach Ost ziehendes und sich auf dem Weg abschwächendes okkludierendes Frontensystem der Region einige Millimeter Niederschlag. Die Sonne konnte sich an diesem Tag noch 1 bis 7 Stunden zeigen. Die Kaltfront des Tiefdruckgebietes YUKON überzog die Region von Nordwesten her Richtung Südosten. Die Temperatur stieg bei 2 bis 6 Stunden Sonnenschein (wobei die Sonne im Süden länger schien als im Norden) auf 12 bis 19 °C. Von Samstag bis in den Sonntag hinein beeinflussten die Fronten des Tiefdruckgebietes ZACHARIAS das Wetter im Berichtsgebiet. Somit näherte sich ein relativ kompaktes Niederschlagsgebiet von Südwesten her der Region. Es verlagerte sich erst nordostwärts und später ostwärts über die Region hinweg. Ergebnis – der lang ersehnte länger anhaltende Regen. Mengen zwischen 1 und 25 mm wurden für das Ereignis registriert. Sonntagfrüh bzw. Vormittag verließ der Regen dann Ostsachsen und Ostbrandenburg und unter Hochdruckeinfluss konnte am Sonntag recht viel Sonnenschein begleitet von einigen Quellwolken registriert werden. Die Temperatur stieg an beiden Tagen in der kühlen Luftmasse auf 7 bis 17 °C. Frost gab es aufgrund der Wolkendecke keinen. Nur vereinzelt trat am Samstag und Sonntag Frost in Bodennähe auf.

Die 19. Kalenderwoche war mit Wochenmittelwerten der Lufttemperatur von 4,8 °C bis 10,7 °C 1,4 bis 3,7 K zu kalt. Die Sonne schien in der Woche 16 bis 47 Stunden, das sind 40 bis 101 % des Normalen. In der Woche fielen 3 bis 47 mm Niederschlag, das entspricht 32 bis 260 % des langjährigen Mittelwertes.

Boden:
Bei Wochenniederschlagssummen von 3 bis 47 mm und Verdunstungswochensummen von 6 bis 20 mm errechnete sich eine klimatische Wasserbilanz von -16 bis +21 mm. Die negative klimatischen Wasserbilanz trat vermehrt in Brandenburg

Wochensumme Niederschlag
06.05. – 12.05.2019



0,5 2,0 5,0 10,0 25,0 50,0 mm

Deutscher Wetterdienst, erstellt 13.5.2019 8:12 UTC
Geobasisdaten © Bundesamt für Kartographie und Geodäsie (www.bkg.bund.de)



und in der Altmark auf. Dort fand keine Auffüllung der Wasservorräte statt, wogegen in Thüringen und Sachsen sowie in vielen Regionen Sachsen-Anhalt eine Verbesserung der Bodenwasservorratssituation zum Ende der Berichtswoche erfolgte.

Die Temperatur in 5 und 10 cm Bodentiefe lagen die Tagesmittel zwischen 6 und 13 °C, stiegen bis zum Donnerstag um 4 bis 5 K und sanken dann um 1 bis 3 K, um am Ende der Berichtswoche bei 9 bis 18 °C zu verweilen. In 20 cm Bodentiefe lagen die Werte zwischen 7 und 16 °C, wobei die Werte am Donnerstag am höchsten waren. In einer Tiefe von 50 cm lagen die Temperaturen zwischen 9 und 15 °C.

Pflanze:

Die Wachstumsentwicklung der landwirtschaftlichen Kulturen verlief in der 19. Kalenderwoche aufgrund der kühlen Temperaturen sehr gebremst. Der zum Wochenende gefallene Niederschlag lieferte den Kulturpflanzen und auch den wildwachsenden Pflanzen wichtigen Feuchtigkeitsnachschub. Die Blüte der Apfelbäume ist vielerorts beendet. Vereinzelt und in höheren Lagen sind noch blühende Bäume vorzufinden. Wintergerste und Winterroggen haben ihre Ähren geschoben und werden bald blühen. Beim Winterraps sind erste Anzeichen des Endes der Blüte vorzufinden. Die kalten Nachttemperaturen haben den Zuckerrüben und dem Mais etwas zugesetzt. Laut der Fachpresse mussten aufgrund von Frostschäden bei Rüben Schläge umgebrochen werden bzw. wurden einzelne Ausfälle beobachtet. Bei dem Mais zeigten sich örtlich einige frostbedingte Verfärbungen.

Arbeitsprozess:

Die Witterungsbedingungen waren in der 19. Kalenderwoche für Pflanzenschutz- und Düngemaßnahmen ungeeignet. Stattgefunden haben örtlich der 1. Silageschnitt des Grünlandes und der Schnitt von Grünroggen, als Futter gedacht.

Ausblick:

Tiefdruckeinfluss bestimmt das Wettergeschehen der nächsten Tage. Nachts breitet sich ein Regengebiet über das Land aus, welches erst am Donnerstagnachmittag langsam abzieht. Bei wechselnder, teils starker Bewölkung kann es am Freitag vor allem im Norden mitunter noch etwas regnen, während es am Samstag bei oftmals heiterem Himmel trocken bleibt. Nach einem freundlichen Start entwickeln sich am Sonntag Quellwolken sowie einzelne Schauer oder Gewitter. Wechselnd wolkig geht es in der kommenden Woche weiter, wobei im Tagesverlauf immer wieder mal mit Schauern oder Gewittern zu rechnen ist.

Vorläufige Witterungsdaten der Berichtswoche 6.5.19 bis 12.5.19

Station	Hoehe in m	TMIT MITT	Diff Abwe	TMAX MITT	TMIN MITT	TERD MITT	SONN SUMM	in % v.No	NIED SUMM	in % v.No	VERD SUMM	MIWI MITT
Brandenburg												
Wiesenburg	187	9.7	-2.5	14.5	5.3	2.8	35.1	77.9	11.2	112.3	16.6	3.6
Neuruppin	38	(10.1)	(-2.4)	(15.7)	(3.0)	(0.6)	(43.7)	(89.3)	(3.6)	(38.3)	(19.8)	(3.2)
Angermünde	56	10.0	-2.2	15.5	3.2	0.2	46.9	96.4	3.1	31.7	18.5	3.7
Potsdam	81	10.9	-1.9	16.5	5.9	3.3	44.3	92.4	4.5	43.4	18.9	3.9
Berlin-Schfeld	47	11.3	-1.4	16.4	5.5	1.7	41.6	84.9	4.2	42.5	20.2	4.3
Lindenberg	98	10.6	-2.2	15.6	5.6	2.3	36.9	77.3	9.2	85.7	19.1	2.8
Cottbus	69	10.7	-2.4	16.2	4.3	2.4	31.5	66.0	15.8	143.9	20.0	2.5
Sachsen-Anhalt												
Seehausen	21	9.5	-2.7	15.4	3.3	1.9	47.0	100.5	5.6	60.0	15.4	3.7
Gardelegen	47	9.8	-2.5	14.9	4.0	1.7	43.9	98.8	8.5	87.4	14.6	2.9
Magdeburg	79	10.5	-2.2	15.2	5.7	2.8	40.8	88.4	13.1	134.2	16.3	2.5
Harzgerode	404	7.1	-3.2	11.8	1.8	0.1	27.3	64.6	28.5	241.5	9.1	3.6
Jessnitz	74	10.0	-3.3	15.0	4.3	1.0	(35.1)	(77.2)	23.0	188.7	14.6	3.6
Wittenberg	105	10.3	-2.5	15.2	5.3	3.0	35.2	76.9	12.8	129.9	17.7	3.1
Bernburg	84	9.8	-3.0	15.6	4.0	2.2	35.4	78.4	18.5	181.4	16.7	3.3
Kreipitzsch	246	9.1	-3.5	13.2	5.2	3.3	30.8	68.4	22.0	173.1	11.4	3.7
Thüringen												
Artern	164	9.8	-2.6	14.3	5.4	2.6	30.4	68.7	16.8	156.9	13.4	3.6
Leinefelde	356	7.8	-3.1	11.6	4.0	2.1	23.1	54.5	21.1	157.3	8.8	3.3
Erfurt-Binders.	312	8.6	-2.9	12.2	4.8	3.3	26.9	61.2	31.5	260.3	10.8	4.2
Gera-Leumnitz	311	8.9	-2.8	13.2	5.0	3.0	23.9	54.1	19.3	167.4	11.1	3.8
Meiningen	450	7.5	-3.4	11.0	4.0	2.6	21.0	50.5	25.5	221.4	9.4	3.4
Neuhaus	845	4.8	-3.7	8.4	1.8	0.0	16.2	40.2	46.9	264.2	5.7	3.8
Sachsen												
Dresden-Klotzs.	227	10.1	-2.6	14.2	5.4	3.7	29.7	67.0	17.5	143.2	14.3	4.0
Goerlitz	238	9.8	-2.4	14.4	4.7	3.1	39.5	85.6	14.1	126.2	14.3	3.4
Leipzig-Schkeu.	131	9.9	-2.7	14.7	5.5	3.7	34.9	76.2	19.5	197.1	14.7	4.1
Oschatz	150	10.0	-2.5	14.7	5.2	3.5	27.9	60.9	19.3	186.1	15.2	3.3
Plauen	386	8.4	-2.8	13.8	3.6	1.9	23.0	57.2	17.8	165.8	13.9	2.8
Chemnitz	418	8.6	-2.9	12.9	4.6	3.1	24.3	56.5	19.1	148.2	12.4	4.0
Nossen	308	9.5	-2.5	13.5	5.7	4.0	29.2	66.9	21.5	166.2	14.5	3.6
Dresden-Hoster.	114	10.6	-2.5	15.4	5.2	2.4	27.8	62.5	18.0	167.3	16.9	3.6

TMIT = Wochenmittel der Lufttemperatur in 200 cm, °C

DIFF = Abweichung vom vieljährigen Mittelwert, K

TMAX = mittleres Maximum der Lufttemperatur in 200 cm, °C

TMIN = mittleres Minimum der Lufttemperatur in 200 cm, °C

TERD = mittleres Minimum der Lufttemperatur in Bodennähe (5 cm), °C

SONN = Wochensumme der Sonnenscheindauer, h

in % = Wochensumme in % vom vieljährigen Mittelwert

NIED = Wochensumme der Niederschlagshöhe, mm (Bezugszeitraum 0-24)

VERD = Wochensumme der potentiellen Verdunstung über Gras, in mm

MIWI = Wochenmittel der Windgeschwindigkeit, m/s

Vorläufige Witterungsdaten der Berichtswoche 6.5.19 bis 12.5.19

	Tagesmittel d. Lufttemp. in °C								Maximum der Lufttemperatur in °C							
	6.	7.	8.	9.	10.	11.	12.	6.	7.	8.	9.	10.	11.	12.		
Wiesenburg	6.5	7.5	10.6	12.8	12.0	8.8	9.6	10.9	12.5	17.0	17.7	15.7	12.2	15.3		
Neuruppin	(7.3)	(7.8)	(10.8)	(12.6)	(11.1)	(9.9)	(11.0)	(12.8)	(12.8)	(17.9)	(17.5)	(17.5)	(15.0)	(16.1)		
Angermuende	7.3	8.1	11.2	11.8	10.6	10.2	10.5	12.9	13.4	17.4	15.4	17.6	15.6	16.2		
Potsdam	7.9	8.5	11.6	13.8	12.8	10.7	11.3	13.2	14.4	18.9	19.0	17.8	14.6	17.3		
Berlin-Schfeld	8.2	8.8	11.9	13.8	13.1	11.1	12.2	13.6	13.6	19.0	18.9	16.8	15.6	17.3		
Lindenberg	7.7	8.1	12.1	13.1	12.0	10.3	11.0	12.2	13.3	17.8	17.4	16.2	15.2	17.3		
Cottbus	7.2	7.3	12.4	13.8	13.0	10.3	11.0	11.6	13.8	19.0	18.7	18.8	14.8	16.9		
Seehausen	6.6	7.6	10.3	13.1	10.9	7.8	10.2	13.2	14.0	17.4	18.8	16.1	11.7	16.4		
Gardelegen	6.9	8.0	10.0	13.4	11.5	8.3	10.4	12.3	13.6	16.9	19.0	15.6	10.6	16.5		
Magdeburg	7.4	8.9	10.5	13.7	13.1	9.1	10.5	13.0	13.6	17.1	19.0	16.7	10.4	16.4		
Harzgerode	4.3	5.2	7.3	10.5	9.6	5.9	7.2	9.2	9.5	13.7	15.6	14.6	8.1	12.1		
Jessnitz	7.2	7.6	11.0	13.8	11.4	8.8	10.4	12.5	12.4	17.6	18.7	16.4	11.2	16.3		
Wittenberg	7.4	8.0	10.9	13.9	12.3	9.1	10.6	12.2	13.0	17.0	19.5	16.9	11.6	16.1		
Bernburg	7.0	8.0	10.7	13.1	12.0	7.8	9.8	13.0	14.2	17.2	19.0	18.7	10.2	17.0		
Kreipitzsch	6.3	7.2	9.9	12.0	11.5	8.2	8.9	9.9	11.4	15.0	16.5	15.7	10.1	13.7		
Artern	7.0	8.3	10.2	12.8	11.6	8.8	9.9	11.2	12.2	15.8	17.9	16.5	10.9	15.3		
Leinefelde	5.0	6.6	8.1	10.7	9.3	7.4	7.4	8.5	10.5	11.7	15.4	13.9	9.3	12.2		
Erfurt-Binders.	5.6	7.1	9.5	11.1	11.0	7.9	8.1	9.1	11.0	12.3	15.6	15.1	9.4	13.2		
Gera-Leumnitz	5.9	6.8	9.9	11.6	11.0	8.2	8.6	10.0	11.2	16.2	16.4	15.1	10.3	13.1		
Meiningen	5.0	6.5	7.5	9.0	10.4	7.2	7.0	8.1	9.8	10.1	12.9	15.4	8.6	11.8		
Neuhaus	1.7	3.5	5.8	6.1	7.3	5.2	4.0	4.5	7.1	10.3	9.3	11.8	6.8	8.7		
Dresden-Klotzs.	6.2	7.0	12.2	13.3	12.3	10.2	9.5	9.7	11.3	16.9	17.6	16.3	13.1	14.6		
Goerlitz	5.9	6.8	12.2	12.5	12.1	10.3	9.1	10.7	11.1	17.4	16.6	16.6	14.0	14.6		
Leipzig-Schkeu.	6.9	7.2	10.9	13.3	12.1	9.1	9.6	11.8	11.5	17.6	18.5	16.8	11.5	14.9		
Oschatz	6.9	6.8	11.1	13.5	12.2	9.6	9.9	10.8	11.7	17.0	18.7	17.7	11.7	15.1		
Plauen	4.9	6.0	9.4	11.4	10.9	8.5	8.0	9.7	10.6	16.5	16.8	16.0	14.4	12.7		
Chemnitz	4.6	5.9	10.6	11.9	10.4	9.2	7.8	9.2	9.5	15.1	17.0	14.2	13.4	12.0		
Nossen	5.6	6.7	11.3	12.8	11.6	9.2	9.0	9.1	11.2	15.7	16.8	15.8	12.0	13.7		
Dresden-Hoster.	6.0	6.9	12.8	14.2	13.0	11.1	10.5	11.6	12.6	17.6	18.7	17.7	14.4	15.2		
	Minimum der Lufttemperatur in °C								Sonnenscheindauer in h							
	6.	7.	8.	9.	10.	11.	12.	6.	7.	8.	9.	10.	11.	12.		
Wiesenburg	2.1	3.6	2.1	9.9	8.3	6.5	4.5	4.8	7.0	4.8	2.1	2.9	0.4	13.1		
Neuruppin	(1.3)	(0.3)	(-1.8)	(8.4)	(5.2)	(1.8)	(5.6)	(5.7)	(7.4)	(8.5)	(2.7)	(4.0)	(3.8)	(11.6)		
Angermuende	1.9	1.7	1.5	5.4	3.5	3.2	4.9	6.6	9.0	8.7	1.5	2.1	7.7	11.3		
Potsdam	2.0	5.1	1.9	10.5	8.9	7.2	5.5	5.9	7.6	7.3	5.0	3.4	1.9	13.2		
Berlin-Schfeld	2.6	2.8	0.5	10.2	7.8	5.8	8.5	6.3	7.6	8.8	2.6	2.8	2.9	10.6		
Lindenberg	2.6	4.4	3.3	10.1	7.0	6.1	5.6	5.7	5.6	10.0	1.6	1.7	3.2	9.1		
Cottbus	-0.4	1.5	0.8	10.6	7.0	5.3	5.6	4.4	4.2	8.6	3.3	3.5	1.0	6.5		
Seehausen	1.7	1.6	0.7	9.5	3.3	2.4	3.8	5.2	10.8	7.2	5.2	4.4	0.6	13.6		
Gardelegen	0.8	1.7	0.7	9.9	5.1	4.9	4.8	5.3	11.2	5.5	4.8	3.8	0.0	13.3		
Magdeburg	1.3	5.1	2.6	10.5	8.0	7.3	4.9	5.3	9.5	4.9	4.3	3.0	0.0	13.8		
Harzgerode	-1.6	0.3	-2.0	7.3	2.9	2.2	3.2	3.4	3.5	3.7	5.0	2.3	0.0	9.4		
Jessnitz	-0.1	3.1	1.5	8.9	5.5	5.6	5.4	(5.1)	(4.5)	(5.7)	(5.1)	(3.7)	(0.0)	(11.0)		
Wittenberg	1.4	3.4	2.8	10.5	6.7	6.1	6.5	5.1	6.4	5.1	4.0	2.5	0.0	12.1		
Bernburg	0.1	3.4	2.6	8.2	4.8	4.8	4.2	5.0	5.2	3.9	5.9	2.6	0.0	12.8		
Kreipitzsch	2.6	4.3	2.4	8.1	7.2	6.5	5.5	4.1	1.9	3.7	6.2	5.3	0.0	9.6		
Artern	1.6	4.9	3.2	8.7	7.5	7.0	5.0	3.2	3.3	2.2	6.6	3.1	0.0	12.0		
Leinefelde	0.9	3.5	2.8	7.3	4.6	5.5	3.5	1.8	3.1	0.3	4.5	3.0	0.0	10.4		
Erfurt-Binders.	1.5	3.7	4.3	6.8	7.2	5.9	4.0	3.2	2.1	1.0	6.5	5.8	0.0	8.3		
Gera-Leumnitz	1.9	2.1	3.4	9.0	7.5	6.0	5.3	3.7	1.0	3.8	5.0	2.9	0.0	7.5		
Meiningen	1.7	1.9	2.1	6.9	7.2	4.6	3.5	3.4	1.7	0.4	1.2	5.5	0.0	8.8		
Neuhaus	-1.6	1.0	1.3	4.5	5.0	1.5	0.8	0.8	0.6	2.9	0.7	4.6	0.0	6.6		
Dresden-Klotzs.	2.0	1.4	5.4	10.2	8.1	6.0	5.0	2.7	3.5	8.5	4.0	3.7	0.4	6.9		
Goerlitz	1.5	1.4	4.5	9.3	7.1	5.5	3.8	6.9	5.8	10.1	4.1	5.5	1.5	5.6		
Leipzig-Schkeu.	1.4	3.8	3.2	9.9	7.3	7.0	5.6	5.1	2.6	6.2	6.2	4.9	0.0	9.9		
Oschatz	2.7	2.2	0.9	10.4	7.2	6.8	5.9	4.0	1.6	6.2	5.4	3.7	0.1	6.9		
Plauen	0.4	-0.5	0.4	9.0	5.9	4.9	4.8	2.3	1.2	4.4	4.5	4.3	0.7	5.6		
Chemnitz	0.3	0.8	4.7	9.0	7.0	5.8	4.4	2.4	1.7	6.0	6.2	3.0	0.3	4.7		
Nossen	2.1	2.6	4.9	9.9	9.1	6.2	5.0	3.5	2.7	7.6	4.3	5.5	0.0	5.6		
Dresden-Hoster.	0.1	-0.2	4.9	10.7	8.3	6.8	5.7	3.3	3.1	8.4	3.6	3.3	0.6	5.5		

Vorläufige Witterungsdaten der Berichtswoche 6.5.19 bis 12.5.19

	Niederschlagshoehe						in mm		Haude Verdunstung						in mm	
	6.	7.	8.	9.	10.	11.	12.	6.	7.	8.	9.	10.	11.	12.		
Wiesenburg	0.2	0.9	0.7	0.2	1.3	7.9	.	1.9	2.8	3.4	3.0	1.9	0.3	3.3		
Neuruppin	(0.1)	(0.3)	(0.6)	(1.1)	(0.3)	(1.2)	(.)	(2.0)	(2.6)	(4.0)	(2.3)	(2.8)	(2.3)	(3.8)		
Angermuende	0.2	0.0	.	2.4	0.5	.	.	2.2	3.0	3.6	1.2	2.8	2.2	3.5		
Potsdam	0.0	0.7	0.1	0.4	1.0	2.3	.	2.4	2.8	4.2	3.0	2.0	0.9	3.6		
Berlin-Schfeld	0.0	0.9	0.1	0.2	0.6	2.4	0.0	2.7	3.0	4.4	2.6	1.8	1.4	4.3		
Lindenberg	0.0	0.1	0.1	1.9	3.5	3.3	0.3	2.2	2.8	3.8	2.7	2.1	1.7	3.8		
Cottbus	0.0	0.0	0.0	1.9	2.6	8.7	2.6	2.2	2.4	4.3	2.9	3.3	1.1	3.8		
Seehausen	0.2	.	2.3	2.1	0.5	0.5	.	1.2	2.5	3.2	3.2	0.9	0.8	3.6		
Gardelegen	0.9	0.0	3.3	1.0	0.6	2.7	.	1.9	2.8	1.2	3.2	1.7	0.4	3.4		
Magdeburg	0.0	0.6	3.7	0.2	0.0	8.6	.	2.4	2.5	1.2	3.6	2.5	0.5	3.6		
Harzgerode	0.0	0.3	4.5	0.0	0.7	23.0	.	1.3	1.5	0.3	2.0	2.1	0.0	1.9		
Jessnitz	.	0.9	0.1	0.0	8.0	13.9	0.1	2.1	1.8	2.5	3.0	1.7	0.3	3.2		
Wittenberg	0.0	1.4	0.1	0.1	0.7	10.5	.	2.2	2.6	3.4	3.1	2.7	0.3	3.4		
Bernburg	.	0.6	0.1	0.0	1.2	16.6	.	2.2	2.2	2.3	3.3	3.2	0.1	3.4		
Kreipitzsch	.	.	0.7	0.0	0.4	20.6	0.3	1.9	1.8	1.4	2.1	1.8	0.2	2.2		
Artern	.	0.0	1.1	0.0	1.6	14.1	.	1.8	2.2	0.9	2.9	2.5	0.3	2.8		
Leinefelde	0.0	0.8	3.9	0.2	2.2	14.0	.	1.2	1.6	0.7	1.6	1.2	0.4	2.1		
Erfurt-Binders	0.0	0.0	6.5	0.2	0.0	24.8	0.0	1.7	1.7	0.7	2.2	2.2	0.1	2.2		
Gera-Leumnitz	0.0	0.2	1.1	1.5	0.4	15.5	0.6	1.6	1.5	1.3	2.3	2.0	0.2	2.2		
Meiningen	0.0	0.0	2.9	1.8	0.1	20.7	.	1.7	1.7	0.4	0.9	2.4	0.1	2.2		
Neuhaus	0.2	.	16.2	5.6	0.4	24.2	0.3	1.0	1.4	0.1	0.3	1.3	0.1	1.5		
Dresden-Klotzs	.	0.2	0.3	0.9	0.1	12.9	3.1	1.7	1.7	3.3	2.7	2.3	0.2	2.4		
Goerlitz	0.0	0.0	-	1.7	1.2	3.6	7.6	1.8	1.2	3.5	2.6	2.6	0.4	2.2		
Leipzig-Schkeu	0.0	0.4	0.9	0.0	0.0	17.9	0.3	2.1	1.7	2.8	3.0	2.2	0.2	2.7		
Oschatz	.	0.2	0.8	0.3	1.3	16.2	0.5	2.0	1.9	3.1	2.6	2.8	0.2	2.6		
Plauen	0.2	0.0	.	1.7	0.0	15.3	0.6	1.7	1.7	1.7	2.9	2.4	1.2	2.3		
Chemnitz	0.0	0.2	0.2	1.1	2.7	11.9	3.0	1.5	1.5	2.5	2.8	1.7	0.6	1.8		
Nossen	.	.	0.6	0.4	0.1	17.2	3.2	1.7	1.7	2.9	2.7	2.6	0.2	2.7		
Dresden-Hoster	.	.	.	0.4	0.2	14.0	3.4	1.8	2.0	3.7	3.0	3.1	0.6	2.7		
	Bodentemperatur Tagesm. 5 cm						in °C		Bodentemperatur Tagesm. 20cm						in °C	
	6.	7.	8.	9.	10.	11.	12.	6.	7.	8.	9.	10.	11.	12.		
Wiesenburg	10.0	12.7	12.8	14.2	14.6	11.4	14.1	10.6	11.6	12.0	13.0	13.6	12.5	12.7		
Neuruppin	---	---	---	---	---	---	---	---	---	---	---	---	---	---		
Angermuende	10.2	11.8	12.4	12.9	12.1	13.5	15.0	10.4	11.3	11.6	12.7	12.0	12.7	13.9		
Potsdam	12.9	15.7	15.6	17.1	16.4	14.1	17.8	12.8	14.3	14.6	15.7	16.0	14.5	15.7		
Berlin-Schfeld	11.7	13.1	14.2	15.4	14.7	13.8	14.5	11.4	12.2	12.6	14.0	14.0	13.5	13.5		
Lindenberg	11.7	12.9	14.6	15.0	13.6	13.0	15.3	11.9	12.6	13.3	14.4	13.8	13.1	14.0		
Cottbus	11.0	12.0	15.9	16.0	15.3	12.9	14.1	11.1	12.0	13.8	15.3	15.1	13.7	13.8		
Seehausen	9.4	11.9	12.1	15.2	13.5	9.8	13.3	10.0	11.2	11.7	13.6	13.7	11.3	12.2		
Gardelegen	10.8	13.9	12.1	16.1	14.8	11.1	14.4	11.4	12.7	12.3	14.1	14.7	12.3	13.2		
Magdeburg	11.9	15.1	13.1	16.8	16.2	11.5	14.6	12.3	13.4	13.1	14.3	15.1	13.4	13.3		
Harzgerode	7.4	8.7	9.4	12.2	11.6	7.7	9.0	7.0	7.3	7.5	9.0	9.5	8.0	7.6		
Jessnitz	---	---	---	---	---	---	---	---	---	---	---	---	---	---		
Wittenberg	11.1	13.1	13.1	15.6	15.1	11.4	14.0	11.0	12.3	12.4	13.9	14.4	12.5	13.0		
Bernburg	12.3	14.0	13.3	16.6	15.9	11.4	14.8	13.4	13.6	13.4	14.5	15.2	13.6	13.6		
Kreipitzsch	8.0	9.2	10.5	13.4	13.4	10.2	11.1	9.2	9.2	10.1	11.9	12.7	11.6	11.0		
Artern	9.9	11.6	11.7	14.5	13.7	10.9	12.4	10.6	11.0	11.3	12.6	13.3	12.1	11.7		
Leinefelde	7.1	8.9	8.7	12.3	11.1	8.8	9.5	8.1	8.8	8.8	10.8	11.3	9.9	9.8		
Erfurt-Binders.	7.7	9.5	9.6	12.1	12.7	9.7	11.3	8.8	9.1	9.8	10.7	11.6	11.0	10.5		
Gera-Leumnitz	7.6	8.4	10.1	12.6	11.7	9.3	10.0	8.5	8.7	9.6	11.4	11.6	10.4	10.3		
Meiningen	6.4	8.1	8.2	9.9	10.6	8.5	8.6	7.8	8.2	8.4	9.4	10.1	9.7	9.1		
Neuhaus	4.7	5.7	6.8	8.3	9.4	7.2	7.4	5.6	5.8	6.4	7.5	8.3	8.0	7.3		
Dresden-Klotzs.	9.3	9.8	12.9	14.2	14.2	12.0	11.8	9.9	9.9	11.7	13.1	13.6	12.5	11.8		
Goerlitz	8.1	8.9	12.6	13.4	13.0	12.0	11.0	8.8	9.0	11.0	12.6	12.5	12.0	11.3		
Leipzig-Schkeu.	10.3	11.3	12.1	14.9	14.9	11.2	12.5	10.7	11.1	11.7	13.3	14.0	12.5	11.9		
Oschatz	8.8	9.5	12.2	15.4	15.1	11.5	12.4	9.4	9.6	11.2	13.6	14.3	12.6	12.2		
Plauen	7.6	8.2	10.1	13.5	13.0	10.9	10.3	8.4	8.6	9.7	12.0	12.6	11.5	10.9		
Chemnitz	5.8	7.4	10.1	13.4	11.5	10.2	9.3	7.1	7.4	8.7	10.6	11.1	10.4	10.0		
Nossen	6.8	9.2	11.8	14.4	14.2	11.0	11.8	8.2	8.8	10.8	12.7	13.3	11.8	11.7		
Dresden-Hoster.	9.3	10.4	13.3	15.2	14.9	12.7	12.9	9.6	10.1	11.9	13.7	14.2	13.1	12.8		