

Agrarmeteorologischer Wochenbericht

für Brandenburg, Sachsen-Anhalt, Thüringen und Sachsen

herausgegeben vom Deutschen Wetterdienst, Abt. Agrarmeteorologie, Außenstelle Leipzig



Bezugspreis: jährlich 125,00 Euro incl. MwSt.
bei Postbezug zzgl. Bearbeitungsgebühr
Informationen zum Bezug
über Internet unter
www.agrowetter.de/produkte

Kärnerstraße 68
04288 Leipzig
Telefon: 069 8062 9896
Telefax: 069 8062 9889
E-Mail: lw.leipzig@dwd.de

Alle Rechte vorbehalten. Nachdruck, auch auszugsweise, verboten. Kein Teil des Werkes darf ohne schriftliche Einwilligung des Deutschen Wetterdienstes in irgendeiner Form (Fotokopie, Mikrofilm oder ein anderes Verfahren), auch nicht für Zwecke der Unterrichtsgestaltung, reproduziert oder unter Verwendung elektronischer Systeme verarbeitet, vervielfältigt oder verbreitet werden. Die Einspeisung in elektronische Systeme und die kommerzielle Nutzung der hier veröffentlichten Daten wird ausdrücklich untersagt.

Jahrgang: 2019

Woche: 13.05.19 bis 19.05.19

Nummer: 20

Die Witterung und ihre Auswirkungen auf die Landwirtschaft

Wetterlage:

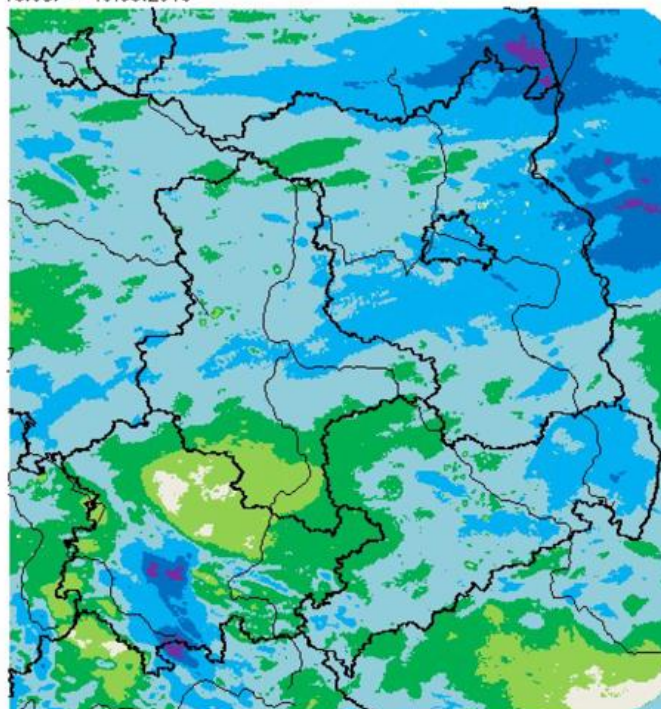
Ein Hochdruckgebiet über der Nordsee, auf den Namen NEYVI getauft, breitete seinen Einfluss zu Wochenbeginn der 20. Kalenderwoche ostwärts aus. Somit stand in der Region ein sonnenscheinreicher und meist trockener Tag zu Buche. Nur in Brandenburg gab es hie und da ein paar Regentropfen. Die Temperatur stieg trotz viel Sonnenschein nur auf Werte zwischen 9 und 17 °C. Die Tiefstwerte lagen in den Morgenstunden örtlich in der Nähe der Null-Grad-Grenze, so in Leinefelde 0,5 °C und Erfurt-Bindersleben 0,9 °C (Station Neuhaus ist von der Betrachtung ausgeschlossen). In ungünstigen Lagen kann durchaus noch Luftfrost möglich gewesen sein. Frost in Bodennähe gab es dagegen verbreitet. Zu erwähnen sei noch, dass in Brandenburg Windspitzen der Stärke 8 Bft. (Angermünde) registriert wurden. Die Verteilung der Luftdruckgebiete hatte sich am Dienstag gegenüber Montag kaum geändert. In weiterhin einfließender kalter Luft aus dem Norden stieg die Temperatur nur auf Werte zwischen 7 und 15 °C. Das Minimum der Lufttemperatur lag bei 1 bis 5 °C. Frost in Bodennähe gab es wie am Vortag verbreitet. Bei recht viel Sonnenschein (5 bis 10 Stunden) bildeten sich im Tagesverlauf Quellwolken und es schauerte örtlich besonders in Sachsen. In Schauernähe wurden durchaus auch mal Windböen der Stärke 8 Bft. (Plauen) gemessen. Auch am Mittwoch sorgte kalte Luft für moderate Tageshöchstwerte von 7 bis 17 °C, wobei es im Norden wärmer war als im Süden. Grund dafür war die Sonnenscheindauer – im Norden schien sie bis zu 10 Stunden in den südlichen Landesteilen schien sie gar nicht. In Erdbodennähe sank die Temperatur teils bis -7 °C ab. Leichte Regenschauer wurden vielerorts registriert, in Sachsen kam es auch zu starken Regenschauern, so in Görlitz (8,6 mm). Am Donnerstag gewann Tief ZACHARIAS im Tagesverlauf in der noch kalten Luft von Osten her wieder mehr an Einfluss. Aufgrund des bedeckten Himmels gab es am Donnerstagmorgen keinen Frost mehr. Auch im Tagesverlauf blieb der Himmel bedeckt. Nur an wenigen Orten konnte sich die Sonne für bis zu einer Stunde ein Zeigen erkämpfen. Vom Osten her zog dann ein Niederschlagsgebiet auf und bescherte dem Berichtsgebiet Niederschlagsmengen von 1 bis 12 mm. Letzter Regen fiel in der Nacht zum Freitag. In nun erwärmter Subpolarluft zeigte sich am Himmel ein Wechsel aus wolkigen und sonnigen Phasen, ab und zu fiel ein Regentropfen aus den Wolken und die Temperatur stieg auf 13 bis 20 °C. Leichter Hochdruckeinfluss und einfließende warme Luft sorgten für einen warmen (17 bis 25 °C), sonnenscheinreichen (8 bis 15 Stunden) und trockenen Samstag. Tief AXEL verdrängte am Sonntag den Hochdruckeinfluss. Noch immer warme Luft ließ die Temperatur auf Werte zwischen 18 und 27 °C steigen, damit konnte wieder ein Zählstrich in der Liste der Sommertage gemacht werden. Die Sonne schien 6 bis 14 Stunden. Aus den im Tagesverlauf entstandenen Quellwolken fielen örtlich Regenschauer, teils sehr intensiv. Die 20. Kalenderwoche war bei Wochenmitteltemperaturen von 6,2 bis 12,5 °C um 1,2 bis 3,4 K zu kalt. Die Sonne schien in der Woche 39 bis 69 Stunden. Das entspricht 75 bis 128 % der Norm. Niederschlag fiel in der Woche 1 bis 15 mm, das sind 6 bis 119 % des Normalen.

Hinweis: Die Station Neuruppin wurde verlegt nach Neuruppin-Altruppin. Die neue Station liegt ca. 12m höher als die alte Station. Aufgrund des Wechsels wird es in diesem Monat ein paar Lücken in den Daten geben.

Boden:

Wochensumme Niederschlag

13.05. – 19.05.2019



0,5 2,0 5,0 10,0 25,0 50,0 mm

Deutscher Wetterdienst (erstellt 20.5.2019 8:12 UTC)
Geobasisdaten © Bundesamt für Kartographie und Geodäsie (www.bkg.bund.de)



Die klimatische Wasserbilanz fiel in der 20. Kalenderwoche bei Wochenniederschlagsmengen von 1 bis 15 mm und Wochenverdunstungswerten von 10 bis 25 mm bis auf Neuhaus negativ mit Werten von 1 bis 16 mm aus. Damit fand keine Auffüllung der Bodenwasservorräte auf und die Bodenfeuchtesituation gestaltet sich weiterhin als nicht optimal.

Die Tagesmittel der Bodentemperatur in 5 cm Tiefe sanken ausgehend von einem Niveau am Montag von 8 bis 17 °C bis Wochenmitte um 3 K, verweilten dort bis Freitag und stiegen dann wieder auf Werte zwischen 17 und 21 °C zum Wochenende. Der gleiche Temperaturtrend zeichnete sich in 10 und 20 cm Tiefe nur im 1 K tiefen Niveau ab. In 50 cm Bodentiefe verweilte die Temperatur zwischen 8 und 16 °C.

Pflanze:

Die pflanzliche Wachstumsentwicklung verlief in der 20. Kalenderwoche aufgrund der kühlen Temperaturen relativ langsam bzw. stagnierte. Erst am Wochenende konnte man merklich einen Fortgang der Entwicklung beobachten. Die Wintergerste hat die Ähren geschoben. Der Winterroggen fing an zu blühen, Winterweizen beginnt die Ähren zu schieben, örtlich ist die Winterrapsblüte beendet, das Sommergetreide befinden sich im Schossen und die Obstblüte ist beendet. In den landwirtschaftlichen Kulturen gab es keinen erwähnenswerten Befall mit Schädlingen und Krankheiten. Örtlich sind Frostschäden beim Mais und geringe Schäden bei den Rüben entstanden. Bei den wildwachsenden Pflanzen befanden sich die Nadelgehölze im Maitrieb und bei der Blüte. Der Schwarze Holunder fing vielerorts an zu blühen, damit ist der Beginn des Frühsommers eingeläutet.

Arbeitsprozess:

Bis auf einige Pflanzenschutzmaßnahmen und ganz vereinzelte Futterschnitte (Silage Dauergrünland, Grünroggenschnitt) fanden keine nennenswerten Arbeitsvorgänge auf den Feldern statt. Im Gemüsebau wurde beregnet.

Ausblick:

Am Donnerstag sorgt schwacher Hochdruckeinfluss für freundliches und trockenes Wetter. Auch von Freitag bis Sonntag bleibt es bei einem Mix von Wolken und Sonne weitgehend niederschlagsfrei. Am Montag ziehen im Tagesverlauf zeitweise stärkere Wolken mit örtlich etwas Regen durch und ab Dienstag können sich bei wechselnder Bewölkung mit heiteren Abschnitten jeweils im Tagesverlauf Schauer entwickeln.

Vorläufige Witterungsdaten der Berichtswoche 13.05.19 bis 19.05.19

Station	Hoehe in m	TMIT MITT	Diff Abwe	TMAX MITT	TMIN MITT	TERD MITT	SONN SUMM	in % v.No	NIED SUMM	in % v.No	VERD SUMM	MIWI MITT
Brandenburg												
Wiesenburg	187	11.4	-1.9	16.8	5.4	3.5	52.0	106.8	9.4	75.7	21.2	4.1
Neuruppin	50	(12.5)	----	----	----	----	(59.9)	112.0)	(5.7)	(50.0)	----	----
Angermünde	56	11.6	-1.7	17.7	5.3	2.9	39.6	74.7	10.9	91.6	15.3	3.3
Potsdam	81	12.3	-1.6	18.4	5.9	3.3	54.2	104.8	10.5	83.0	24.1	3.5
Berlin-Schf.	47	12.3	-1.6	18.0	(6.0)	3.2	48.9	90.6	14.6	119.3	22.0	4.2
Lindenberg	98	11.9	-2.1	17.5	6.0	3.7	49.3	95.7	13.4	107.2	20.5	2.5
Cottbus	69	11.9	-2.4	17.6	5.6	3.6	44.5	86.0	10.4	80.1	21.6	2.2
Sachsen-Anhalt												
Seehausen	21	12.1	-1.2	18.5	4.9	3.1	69.0	134.9	5.3	49.3	24.9	3.4
Gardelegen	47	11.9	-1.6	18.2	4.3	2.2	56.1	115.4	8.3	74.5	23.9	2.2
Magdeburg	79	12.2	-1.7	17.6	5.4	3.1	55.7	110.4	8.9	75.2	23.0	2.4
Harzgerode	404	8.8	-2.7	13.7	2.6	1.1	50.5	110.3	7.9	59.3	12.9	3.1
Jessnitz	74	11.3	-2.9	17.4	4.4	1.3	51.7	103.9	7.0	40.5	19.6	3.3
Wittenberg	105	11.9	-2.1	17.1	6.1	4.0	50.1	101.4	7.1	63.5	21.5	3.3
Bernburg	84	11.3	-2.7	17.6	4.4	2.8	53.8	109.1	10.0	81.5	21.0	2.9
Kreipitzsch	246	10.3	-3.4	15.2	4.9	2.0	49.6	101.9	2.2	15.7	16.1	2.9
Thüringen												
Artern	164	10.9	-2.5	16.2	4.7	1.1	50.8	105.5	2.1	16.2	18.2	3.2
Leinefelde	356	9.7	-2.2	14.5	3.7	1.7	52.9	115.4	4.8	31.7	14.5	3.0
Erfurt-Binders.	312	9.4	-3.2	14.3	(3.5)	1.6	49.0	103.7	0.9	6.4	14.0	2.9
Gera-Leumnitz	311	9.9	-2.9	15.0	4.3	2.1	45.9	96.3	4.7	35.8	15.8	2.8
Meiningen	450	9.5	-2.5	14.1	4.2	2.0	57.3	128.2	2.7	20.6	14.5	3.5
Neuhaus	845	6.2	-3.4	10.3	2.3	-0.0	38.5	88.9	14.2	76.9	9.8	3.2
Sachsen												
Dresden-Klotzs.	227	10.8	-3.0	15.2	6.1	4.6	50.4	104.4	8.4	58.8	14.7	3.5
Goerlitz	238	10.8	-2.7	15.7	5.2	3.9	45.0	90.2	13.4	103.8	14.8	2.7
Leipzig-Schkeu.	131	10.9	-2.8	16.3	4.6	3.1	53.1	106.8	3.8	35.8	18.3	3.3
Oschatz	150	10.9	-2.8	15.9	4.5	2.8	52.0	104.9	4.4	37.8	17.9	2.7
Plauen	386	8.6	-3.8	14.3	2.6	1.3	45.5	106.4	9.5	77.2	15.5	2.1
Chemnitz	418	9.4	-3.3	13.5	4.8	2.2	50.4	108.3	6.9	46.9	13.2	2.8
Nossen	308	9.9	-3.2	14.5	5.0	3.3	49.6	104.9	6.4	44.1	14.4	2.7
Dresden-Hoster.	114	11.2	-3.1	15.9	5.9	3.2	44.6	92.6	9.9	71.1	17.4	3.0

TMIT = Wochenmittel der Lufttemperatur in 200 cm, °C

DIFF = Abweichung vom vieljährigen Mittelwert, K

TMAX = mittleres Maximum der Lufttemperatur in 200 cm, °C

TMIN = mittleres Minimum der Lufttemperatur in 200 cm, °C

TERD = mittleres Minimum der Lufttemperatur in Bodennähe (5 cm), °C

SONN = Wochensumme der Sonnenscheindauer, h

in % = Wochensumme in % vom vieljährigen Mittelwert

NIED = Wochensumme der Niederschlagshöhe, mm (Bezugszeitraum 0-24)

VERD = Wochensumme der potentiellen Verdunstung über Gras, in mm

MIWI = Wochenmittel der Windgeschwindigkeit, m/s

Vorläufige Witterungsdaten der Berichtswoche 13.05.19 bis 19.05.19

	Tagesmittel d. Lufttemp. in °C							Maximum der Lufttemperatur in °C						
	13.	14.	15.	16.	17.	18.	19.	13.	14.	15.	16.	17.	18.	19.
Wiesenburg	9.3	7.8	8.0	7.8	11.8	15.7	19.4	15.0	13.1	13.6	9.6	18.1	22.0	26.0
Neuruppin	10.0	8.8	9.4	9.3	14.2	17.3	18.4	(16.1)	(14.5)	(15.4)	(11.9)	(20.2)	(25.0)	(25.8)
Angermünde	8.8	7.9	8.0	9.8	13.7	17.0	16.2	15.7	14.5	14.0	12.4	19.5	24.1	24.0
Potsdam	10.1	8.8	8.6	9.1	13.2	17.3	19.0	17.3	14.5	15.0	11.1	19.7	24.6	26.8
Berlin-Schf.	10.6	9.4	8.8	9.2	13.0	17.1	18.3	16.2	14.4	13.2	11.7	20.3	24.3	26.1
Lindenberg	9.1	7.9	7.9	8.5	12.8	17.7	19.3	15.2	14.3	12.4	11.2	19.8	24.2	25.3
Cottbus	9.7	8.3	7.4	8.8	13.8	16.6	18.8	15.1	14.2	11.0	12.9	19.5	24.0	26.3
Seehausen	9.6	8.3	9.5	9.3	13.8	16.4	17.9	16.8	15.2	16.9	11.4	18.6	24.1	26.3
Gardelegen	9.8	9.4	9.4	8.9	12.7	15.8	17.3	16.9	14.9	16.8	10.5	18.8	22.9	26.5
Magdeburg	10.5	9.9	9.5	8.7	12.5	15.2	18.8	17.2	14.9	15.0	10.0	18.6	21.5	26.2
Harzgerode	7.6	6.7	6.4	5.7	8.9	11.6	14.4	12.8	11.2	10.5	6.8	14.4	18.6	21.5
Jessnitz	9.5	8.3	8.1	8.2	12.1	14.7	18.0	16.0	14.3	13.4	10.2	19.8	22.6	25.8
Wittenberg	10.1	8.5	8.3	8.3	12.7	16.0	19.7	15.4	14.2	13.5	10.3	18.6	21.7	25.9
Bernburg	9.8	9.0	8.6	8.1	11.9	14.0	17.4	17.3	15.7	13.8	9.7	18.7	22.5	25.6
Kreipitzsch	8.8	8.5	6.7	6.6	10.9	14.1	16.7	14.2	12.4	10.7	7.8	17.2	21.1	23.0
Artern	9.4	8.6	7.7	7.8	11.5	14.0	17.2	15.3	13.9	12.4	8.9	17.1	21.3	24.6
Leinefelde	7.5	7.5	7.2	6.5	9.9	13.9	15.5	13.3	12.5	10.6	7.3	14.6	20.8	22.3
Erfurt-Binders.	7.7	7.1	6.1	6.5	10.8	13.5	14.3	13.6	12.1	9.9	7.2	15.9	20.3	21.3
Gera-Leumnitz	8.4	7.5	5.6	6.3	10.8	13.8	16.7	13.6	12.0	9.7	7.5	17.7	21.3	23.5
Meiningen	7.6	6.8	5.8	6.0	10.6	14.2	15.5	12.6	10.8	9.1	7.6	16.5	20.9	20.9
Neuhaus	4.6	3.3	2.1	2.6	7.6	11.7	11.8	9.2	7.4	4.2	3.7	13.3	16.7	17.6
Dresden-Klotzs.	9.0	7.1	5.5	7.2	13.2	15.2	18.3	13.7	11.2	7.7	9.8	19.0	20.7	24.6
Goerlitz	8.9	6.6	5.3	8.5	13.4	15.4	17.3	13.4	11.2	7.0	12.4	19.4	21.7	24.6
Leipzig-Schkeu.	9.3	8.1	7.4	7.4	11.8	14.8	17.7	15.1	13.0	12.2	9.5	18.3	21.5	24.3
Oschatz	9.3	7.8	6.5	7.6	12.6	14.4	17.8	14.6	12.4	9.2	9.4	19.1	21.6	25.0
Plauen	7.5	5.8	4.0	5.7	10.6	12.5	14.3	12.6	11.1	7.1	6.8	17.8	21.1	23.3
Chemnitz	7.4	6.0	3.8	5.8	11.3	14.2	17.0	12.0	9.9	5.8	7.1	17.0	20.0	22.7
Nossen	8.3	7.1	5.0	6.5	11.6	13.9	17.1	13.3	11.4	6.6	8.5	17.6	20.4	23.4
Dresden-Hoster.	9.9	7.9	6.3	8.3	13.1	15.0	17.8	14.7	11.6	8.2	11.1	18.8	21.7	25.1
	Minimum der Lufttemperatur in °C							Sonnenscheindauer in h						
	13.	14.	15.	16.	17.	18.	19.	13.	14.	15.	16.	17.	18.	19.
Wiesenburg	3.3	2.9	0.2	5.2	4.7	8.9	12.3	10.8	8.6	2.6	0.0	4.2	13.6	12.2
Neuruppin	(3.5)	(4.0)	(2.8)	(6.8)	(7.2)	(10.1)	(10.2)	(12.1)	(9.6)	(6.6)	(0.0)	(5.9)	(13.6)	(12.1)
Angermünde	2.3	2.1	0.5	7.2	8.6	7.9	8.8	8.3	6.0	3.4	0.0	3.2	12.2	6.5
Potsdam	3.4	3.0	0.9	6.3	5.7	9.9	12.1	12.7	8.6	2.2	0.0	5.6	15.0	10.1
Berlin-Schf.	5.7	(4.6)	3.4	5.2	4.3	9.1	9.9	7.8	8.4	1.4	0.0	7.0	13.3	11.0
Lindenberg	3.2	2.4	2.4	5.2	4.0	11.0	13.8	8.2	7.3	0.0	0.0	9.9	14.3	9.6
Cottbus	3.3	1.1	3.9	5.9	6.9	8.8	9.5	9.1	6.0	0.0	0.9	4.8	14.2	9.5
Seehausen	2.2	2.0	0.0	6.7	8.6	7.9	7.2	12.3	12.0	10.0	0.0	7.7	14.4	12.6
Gardelegen	0.8	2.5	-1.4	6.4	7.8	7.3	6.9	12.9	10.3	7.8	0.0	3.9	12.5	8.7
Magdeburg	3.2	3.6	0.4	6.4	7.4	7.1	9.4	13.0	10.9	2.8	0.0	2.4	14.1	12.5
Harzgerode	1.5	2.4	-0.2	3.8	4.3	1.7	5.0	12.8	6.0	4.4	0.0	1.5	14.4	11.4
Jessnitz	2.7	1.3	0.5	5.8	6.2	5.9	8.4	(11.2)	(8.7)	(0.2)	(0.0)	(4.2)	(13.7)	(13.7)
Wittenberg	3.7	2.7	1.9	5.7	5.2	10.4	12.8	10.0	8.0	0.3	0.0	5.2	13.5	13.1
Bernburg	1.6	3.2	1.4	6.0	6.2	4.8	7.8	12.1	9.6	1.7	0.0	4.0	13.2	13.2
Kreipitzsch	2.3	4.3	1.1	5.0	6.3	5.3	9.7	11.9	7.2	0.7	0.0	4.0	14.0	11.8
Artern	2.9	2.6	1.0	6.5	6.6	4.1	9.3	11.4	8.3	2.6	0.0	2.5	13.8	12.2
Leinefelde	0.5	0.9	0.7	5.6	5.8	4.6	7.9	13.1	9.5	6.3	0.1	2.4	13.1	8.4
Erfurt-Binders.	0.9	(2.5)	0.0	5.8	5.7	2.8	7.1	11.7	7.9	3.4	0.0	4.2	13.4	8.4
Gera-Leumnitz	2.5	3.5	0.8	4.7	6.4	4.2	7.9	10.8	5.6	0.0	0.0	3.4	13.1	13.0
Meiningen	2.0	2.2	0.6	4.3	5.7	4.9	9.9	13.5	9.1	6.6	0.4	5.0	12.8	9.9
Neuhaus	-1.0	0.0	-1.9	1.2	3.5	5.6	8.7	13.1	4.5	2.8	0.0	4.6	7.7	5.8
Dresden-Klotzs.	3.9	3.0	3.3	5.1	7.8	9.2	10.1	9.3	7.3	0.0	0.0	8.4	12.9	12.5
Goerlitz	4.4	2.8	2.6	5.4	8.2	6.3	6.4	8.7	5.5	0.0	0.3	5.3	14.9	10.3
Leipzig-Schkeu.	3.6	2.6	0.5	4.1	5.1	6.4	9.9	12.4	9.4	0.1	0.0	3.1	13.9	14.2
Oschatz	3.3	2.3	2.2	5.4	6.2	5.0	7.0	10.5	6.7	0.0	0.0	6.8	14.0	14.0
Plauen	1.6	0.8	-1.3	4.4	4.4	2.2	5.8	11.8	6.8	0.0	0.0	3.8	13.4	9.7
Chemnitz	2.6	1.7	1.2	4.0	6.4	6.8	10.9	9.9	8.2	0.0	0.0	5.7	14.8	11.8
Nossen	3.4	3.8	2.5	4.5	6.0	6.6	8.5	9.6	7.5	0.0	0.0	5.7	14.2	12.6
Dresden-Hoster.	4.6	2.6	4.5	6.1	6.7	8.6	8.3	9.3	5.0	0.0	0.0	7.5	11.8	11.0

Vorläufige Witterungsdaten der Berichtswoche 13.05.19 bis 19.05.19

	Niederschlagshoehe						in mm		Haude Verdunstung				in mm	
	13.	14.	15.	16.	17.	18.	19.	13.	14.	15.	16.	17.	18.	19.
Wiesenburg	.	0.0	0.0	9.3	0.1	.	.	3.1	2.4	3.1	0.2	1.8	4.1	6.5
Neuruppin	(0.0)	(.)	(0.0)	(5.6)	(0.1)	(.)	(.)	---	---	---	---	---	---	---
Angermuende	0.4	.	0.9	7.4	.	.	2.2	3.3	2.6	2.0	0.3	2.2	4.0	0.9
Potsdam	.	0.0	0.0	10.1	.	.	0.4	4.0	2.8	3.1	0.3	2.9	5.6	5.4
Berlin-Schf.	0.0	.	0.4	11.8	0.2	.	2.2	3.9	3.1	1.5	0.3	2.6	5.2	5.4
Lindenberg	0.1	0.0	2.0	11.3	.	.	0.0	3.0	2.8	1.9	0.2	2.6	5.2	4.8
Cottbus	0.0	0.0	2.9	7.5	.	.	.	3.1	2.8	1.0	0.5	2.9	5.2	6.1
Seehausen	.	.	0.0	5.3	0.0	.	.	4.0	3.1	3.7	0.2	2.4	5.6	5.9
Gardelegen	.	0.0	0.0	7.7	0.0	.	0.6	3.6	3.3	3.8	0.2	2.3	4.7	6.0
Magdeburg	.	.	0.0	8.9	.	.	.	4.2	2.7	3.4	0.2	2.4	3.7	6.4
Harzgerode	.	0.0	0.0	7.9	.	.	.	2.1	1.5	1.7	0.1	1.3	2.9	3.3
Jessnitz	.	0.1	.	6.9	.	.	.	3.4	1.8	2.7	0.2	2.2	3.8	5.5
Wittenberg	.	0.0	.	7.1	.	.	.	3.0	2.4	3.0	0.3	2.7	3.7	6.4
Bernburg	.	.	.	10.0	.	.	.	4.1	2.7	3.0	0.1	1.9	3.9	5.3
Kreipitzsch	.	.	.	2.2	.	.	.	2.6	2.2	2.1	0.1	1.9	3.2	4.0
Artern	.	0.4	0.0	1.7	.	.	.	3.2	2.2	2.2	0.5	2.0	3.2	4.9
Leinefelde	.	.	0.0	4.8	0.0	.	.	2.6	1.8	1.8	0.2	1.3	3.3	3.5
Erfurt-Binders	.	0.0	.	0.9	.	0.0	0.0	2.7	1.8	1.6	0.2	1.6	3.1	3.0
Gera-Leumnitz	.	0.1	0.2	4.4	.	.	.	2.4	2.0	1.6	0.2	1.9	3.4	4.3
Meiningen	.	0.0	0.0	1.1	0.0	.	1.6	2.2	1.8	1.6	0.2	2.0	3.6	3.1
Neuhaus	.	0.4	0.0	1.7	.	0.1	12.0	2.0	0.8	1.0	0.1	1.4	2.4	2.1
Dresden-Klotzs	.	2.0	1.6	4.8	.	.	.	2.2	0.7	0.1	0.4	2.9	3.3	5.1
Goerlitz	.	0.4	8.6	4.4	0.0	.	.	2.1	0.8	0.0	0.8	2.2	3.9	5.0
Leipzig-Schkeu	.	0.0	0.0	3.8	.	.	.	3.3	1.9	2.3	0.2	1.8	3.7	5.1
Oschatz	.	0.0	0.6	3.8	.	.	.	2.5	2.0	0.9	0.5	3.0	3.4	5.6
Plauen	.	1.0	0.5	3.7	.	.	4.3	2.4	1.6	0.8	0.4	2.4	3.9	4.0
Chemnitz	.	2.0	0.9	4.0	.	.	.	1.7	0.6	0.3	0.3	2.5	3.5	4.3
Nossen	.	0.8	1.7	3.9	.	.	.	2.7	1.3	0.3	0.4	2.2	3.2	4.3
Dresden-Hoster	.	2.0	2.6	5.3	.	.	.	2.6	0.9	0.3	0.9	2.8	3.7	6.2

	Bodentemperatur Tagesm. 5 cm in °C						Bodentemperatur Tagesm. 20cm in °C							
	13.	14.	15.	16.	17.	18.	19.	13.	14.	15.	16.	17.	18.	19.
Wiesenburg	13.8	12.1	11.4	10.1	13.9	18.0	21.0	13.3	12.6	11.6	11.0	12.3	15.1	17.8
Neuruppin	14.4	13.7	13.6	11.8	17.4	19.4	20.8	14.1	13.7	13.4	12.7	14.7	16.8	18.2
Angermuende	12.9	11.9	11.4	10.9	15.0	16.9	16.8	13.2	12.4	11.8	11.4	13.4	14.9	15.7
Potsdam	17.3	14.8	14.0	12.0	16.3	21.5	22.7	16.3	15.2	14.0	13.0	14.5	18.1	20.4
Berlin-Schf.	13.8	12.9	11.6	10.7	15.7	18.1	20.0	13.5	12.9	11.9	11.4	13.4	15.7	17.4
Lindenberg	13.5	11.7	10.2	10.2	15.3	19.1	20.4	13.9	12.6	11.4	11.2	13.1	16.3	18.0
Cottbus	13.5	10.9	9.2	11.0	15.3	19.6	21.6	13.6	12.1	10.6	11.2	13.7	16.8	19.1
Seehausen	13.8	13.3	13.9	11.2	16.5	19.5	21.1	13.2	13.2	13.2	12.5	14.2	16.9	18.6
Gardelegen	15.6	14.6	14.4	11.2	15.3	18.9	19.8	14.6	14.8	14.0	12.7	13.8	16.5	18.0
Magdeburg	15.6	14.9	12.6	10.5	14.7	18.8	22.1	14.3	14.6	13.2	12.2	12.9	15.3	18.0
Harzgerode	10.0	9.0	8.6	7.5	10.2	13.7	15.6	7.9	8.2	7.4	7.2	7.7	9.2	11.1
Jessnitz	---	---	---	---	---	---	---	---	---	---	---	---	---	---
Wittenberg	14.0	12.4	11.2	10.4	14.6	18.6	21.6	13.5	12.8	11.5	11.1	12.9	16.2	18.8
Bernburg	15.4	14.9	12.4	11.2	14.5	17.8	20.5	14.5	14.9	13.6	12.9	13.3	15.1	17.4
Kreipitzsch	11.4	10.7	8.5	8.6	12.2	16.6	19.4	11.3	11.4	9.9	9.7	10.7	13.4	16.3
Artern	12.8	11.9	10.2	9.9	12.5	16.3	19.0	12.3	12.2	11.1	10.8	11.3	13.3	15.9
Leinefelde	10.1	10.6	9.8	8.5	10.9	15.2	17.5	10.1	10.7	10.2	9.7	10.2	12.6	15.0
Erfurt-Binders.	12.1	10.6	8.5	8.6	11.7	16.4	17.2	11.2	11.3	9.8	9.6	10.2	12.5	14.9
Gera-Leumnitz	10.4	9.3	7.6	7.9	12.0	15.5	18.6	10.7	10.3	8.9	8.8	10.5	12.9	15.6
Meiningen	10.1	9.6	9.1	8.4	11.7	15.8	17.7	9.7	10.0	9.6	9.4	10.0	12.6	14.9
Neuhaus	8.1	6.5	4.7	4.9	8.7	11.2	12.0	7.7	7.4	6.1	5.8	7.0	9.0	10.4
Dresden-Klotzs.	12.4	10.5	8.1	9.3	13.9	16.4	18.9	12.2	11.4	9.5	9.6	12.0	14.4	16.6
Goerlitz	11.2	9.7	7.9	10.4	13.8	15.9	17.6	11.2	10.4	9.3	9.8	12.2	13.9	15.6
Leipzig-Schkeu.	13.8	12.7	10.5	10.0	12.8	17.8	20.6	12.5	12.8	11.2	10.9	11.6	14.5	17.3
Oschatz	11.7	10.2	8.4	9.4	14.2	17.3	20.6	12.0	11.3	9.5	9.8	12.3	14.8	17.6
Plauen	11.7	9.5	6.7	7.8	11.7	15.4	17.7	11.6	10.8	8.5	8.6	10.5	13.2	15.9
Chemnitz	9.5	8.0	5.5	7.4	12.1	15.0	17.4	9.7	9.3	7.8	7.8	9.6	11.6	13.7
Nossen	11.4	10.2	7.6	8.6	13.1	16.7	18.4	11.7	11.1	9.2	9.1	11.6	14.1	16.0
Dresden-Hoster.	13.0	11.2	8.6	10.5	14.2	16.4	18.7	12.8	12.1	10.1	10.4	12.7	14.4	16.4

Wochensummen des Niederschlages in mm

Kalenderwoche (KW):

16 bis 20

	KW 16	KW 17	KW 18	KW 19	KW 20
Brandenburg					
Baruth	0,0	7,5	3,3	11,7	8,8
Berge	0,0	5,8	5,4	2,9	10,1
Coschen	0,0	2,8	4,4	14,5	6,2
Doberlug-Kirchhain	0,0	13,0	8,9	17,1	4,7
Grünow	0,0	5,1	5,9	7,2	26,0
Holzdorf	0,0	13,6	6,4	9,5	1,9
Klettwitz	0,0	9,6	12,8	18,6	5,8
Kyritz	0,0	7,2	8,8	3,0	5,5
Langenlipsdorf	0,0	14,0	2,8	14,0	6,5
Lenzen	0,0	13,9	5,5	6,4	7,6
Lübben-Blumenfelde	0,0	8,6	7,2	15,6	7,4
Manschnow	0,0	1,2	2,8	7,7	23,6
Marnitz	0,0	9,0	2,7	9,7	10,7
Menz	0,0	5,4	3,0	4,3	8,2
Müncheberg	0,0	4,7	3,5	6,5	18,7
Wittstock - Rote Mühle	0,0	3,6	4,8	5,9	7,0
Wusterwitz	0,0	10,0	3,9	4,9	8,6
Zehdenick	0,0	7,1	2,6	1,7	7,0
Heckelberg	0,0	11,9	6,8	1,5	13,2

	KW 16	KW 17	KW 18	KW 19	KW 20
Sachsen					
Altgeringswalde	0,0	14,1	23,0	19,7	7,4
Bertsdorf-Hörnitz	0,0	6,5	26,6	10,3	6,3
Dippoldiswalde-Reinsberg	0,0	16,1	27,9	19,5	10,3
Aue	0,0	6,7	33,6	22,8	8,3
Garsebach	0,0	16,1	24,3	16,7	7,3
Bad Muskau	0,0	4,8	12,8	18,3	11,2
Klitzschen (b. Torgau)	0,0	10,1	10,4	15,8	5,2
Kubschütz (Lausitz)	0,0	4,7	24,1	17,3	14,2
Leipzig-Holzhausen	0,0	6,6	13,8	19,3	4,3
Lichtenhain-Mittelndorf	0,0	8,6	19,0	13,4	8,7
Marienberg	0,0	16,1	33,6	23,4	10,3
Nossen	0,0	8,8	21,8	21,5	6,4
Sohland (Spree)	0,0	7,8	19,1	15,2	8,2
Dresden-Hosterwitz	0,0	15,6	22,0	18,0	9,9
Dresden-Strehlen	0,0	15,4	24,5	18,6	7,8
Deutschneudorf	0,0	11,0	22,6	13,0	8,2
Bad Elster	0,0	8,7	23,2	17,5	6,2
Lichtentanne	0,0	10,6	28,7	19,9	6,2
Treuen	0,0	14,2	31,8	20,2	12,2
Zinnwald	0,0	18,8	20,4	18,4	7,4
Fichtelberg	0,0	17,3	34,7	30,0	10,3

Wochensummen des Niederschlages in mm

Kalenderwoche (KW): **16 bis 20**

Thüringen	KW 16	KW 17	KW 18	KW 19	KW 20
Dachwig	0,0	9,7	14,2	21,5	1,1
Jena	0,0	21,4	20,3	23,4	1,6
Kleiner Inselsberg	0,0	20,4	20,7	34,4	10,4
Moorgrund-Gräfendorf-N.	0,0	15,2	15,7	17,2	0,7
Mühlhausen-Görmar	0,0	10,1	8,5	20,9	2,2
Neuhaus/Rennweg	0,0	19,2	21,5	46,9	14,2
Olbersleben	0,0	16,7	14,9	15,7	1,0
Schmalkalden	0,0	8,0	20,1	35,6	62,9
Schleiz	0,0	13,8	20,0	14,4	4,1
Schmieritz-Weltwitz	0,0	22,9	25,1	24,1	3,0
Schwarzburg	0,0	16,8	25,8	37,3	3,6
Artern	0,0	15,5	11,4	16,8	2,1
Tegkwitz	0,0	10,6	23,6	20,9	4,0
Weimar-Schöndorf	0,0	14,4	18,6	28,9	2,3
Waltershausen	0,0	13,6	18,5	19,3	13,2
Langenwetzendorf	0,0	14,0	29,2	20,4	4,2
Birx	0,0	12,8	19,2	29,1	3,0
Bad Lobenstein	0,0	17,3	21,6	20,5	5,3
Veilsdorf	0,0	22,8	14,0	33,9	37,6
Rockendorf	0,0	12,6	24,1	23,5	2,5
Bad Berka	0,0	18,5	17,8	27,6	2,1

Sachsen-Anhalt	KW 16	KW 17	KW 18	KW 19	KW 20
Bernburg	0,0	13,0	2,6	18,5	10,0
Demker	0,0	14,3	5,7	6,2	6,8
Drewitz (b. Burg)	0,0	9,3	2,7	11,6	8,4
Genthin	0,0	9,7	5,2	6,7	8,5
Köthen	0,0	10,3	4,4	20,8	9,2
Osterfeld	0,0	14,0	22,8	21,1	3,6
Pabstorf	0,0	17,9	7,6	14,3	8,4
Schierke	0,0	12,5	8,6	35,6	7,6
Ummendorf	0,0	21,6	5,4	17,8	7,6
Wernigerode	0,0	11,3	7,1	18,7	8,8
Zeitz	0,0	15,7	24,8	23,4	6,1
Jeßnitz	0,0	10,9	7,9	23,0	7,0
Quedlinburg	0,0	21,3	3,2	17,6	11,2
Mehringen	0,0	15,6	3,7	19,7	8,1
Brocken	0,0	17,9	22,5	37,2	10,4
Stiege	0,0	8,6	3,4	24,1	6,2
Querfurt-Mühle Loderslebe	0,0	14,6	13,1	15,1	1,6
Kreipitzsch (b. Bad Kösen)	0,0	16,9	17,3	22,0	2,2
Bad Lauchstädt	0,0	5,8	16,7	18,2	3,2
Halle-Döllnitz	0,0	7,0	15,9	19,8	3,1