

Agrarmeteorologischer Wochenbericht

für Brandenburg, Sachsen-Anhalt, Thüringen und Sachsen

herausgegeben vom Deutschen Wetterdienst, Abt. Agrarmeteorologie, Außenstelle Leipzig



Bezugspreis: jährlich 125,00 Euro incl. MwSt.
bei Postbezug zzgl. Bearbeitungsgebühr
Informationen zum Bezug
über Internet unter
www.agrowetter.de/produkte

Kärnerstraße 68
04288 Leipzig
Telefon: 069 8062 9896
Telefax: 069 8062 9889
E-Mail: lw.leipzig@dwd.de

Alle Rechte vorbehalten. Nachdruck, auch auszugsweise, verboten. Kein Teil des Werkes darf ohne schriftliche Einwilligung des Deutschen Wetterdienstes in irgendeiner Form (Fotokopie, Mikrofilm oder ein anderes Verfahren), auch nicht für Zwecke der Unterrichtsgestaltung, reproduziert oder unter Verwendung elektronischer Systeme verarbeitet, vervielfältigt oder verbreitet werden. Die Einspeisung in elektronische Systeme und die kommerzielle Nutzung der hier veröffentlichten Daten wird ausdrücklich untersagt.

Jahrgang: 2019

Woche: 20.05.19 bis 26.05.19

Nummer: 21

Die Witterung und ihre Auswirkungen auf die Landwirtschaft

Wetterlage:

Die vergangene 21. Kalenderwoche war eine wechselhafte Woche. Tief AXEL mit Kern über Franken führte der Region feuchtwarme Luft zu. An der dazugehörigen Okklusionsfront, die im Tagesverlauf die Region von Nordosten überzog, sorgte für dauerhaften, teils intensiven Regen. Tagesmengen zwischen 0,2 mm (Görlitz) und 40,1 mm (Leinefelde) wurden gemessen. Die Sonne konnte 1 bis 7 Stunden scheinen, wobei die Sonnenscheindauer zum Süden hin abnahm. Die Höchstwerte der Lufttemperatur lagen zwischen 16 und 27 °C. Auch hier war es zum Süden hin „kühler“. In Brandenburg, Altmark und der Börde konnte wieder ein Sommertag registriert werden (Neuruppin, Angermünde, Potsdam, Seehausen, Gardelegen und Magdeburg). Zum Dienstag hin verlagerte sich das Tief mit seinem Kern nach Ostdeutschland. Die Temperatur stieg auf Werte zwischen 14 und 25 °C (in Neuruppin wurde noch einmal ein Sommertag erreicht). Intensive Schauer gab es verbreitet in Thüringen bis zu 14 mm (Gera-Leumnitz). In den restlichen Regionen gab es örtlich leichte Regenschauer mit Mengen bis zu 2 mm. Die Sonne schien in Brandenburg und Sachsen 5 bis 12 Stunden mit Ausnahme in Plauen, hier schien die Sonne nur 2 Stunden. In Thüringen und Sachsen-Anhalt zeigte sich die Sonne dagegen 1 bis 9 Stunden. Tief AXEL zog am Mittwoch weiter ostwärts und vom Westen her gewann Hochdruck nach und nach an Einfluss.

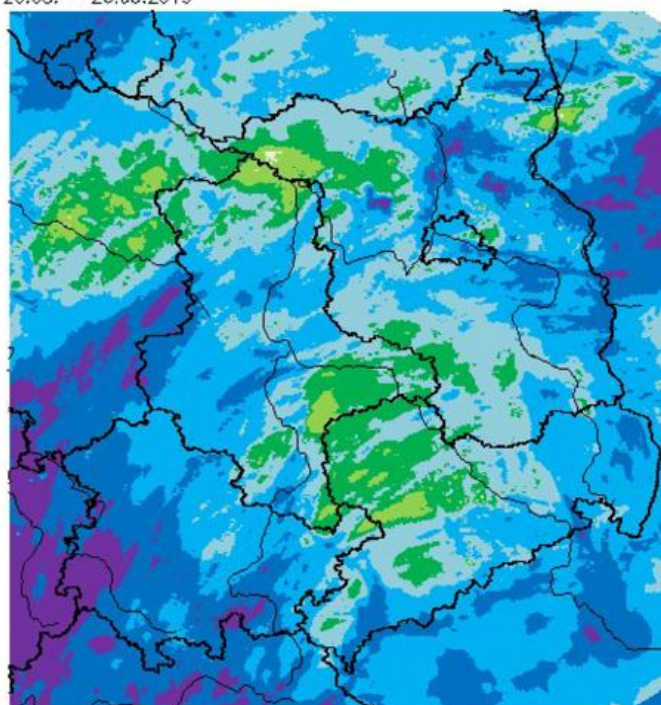
Somit regnete es in Sachsen und Brandenburg noch intensiver (1 bis 18 mm) und in Sachsen-Anhalt und Thüringen nur noch leicht – Mengen bis zu 1 mm wurden gemessen. Bei wenig Sonnenschein erreichte die Temperatur 11 bis 17 °C. Am Donnerstag lag nun die gesamte Berichtregion unter Hochdruckeinfluss. Letzte Niederschläge fielen in den Frühstunden (Görlitz und Cottbus). Der Region stand ein sonnenscheinreicher Tag (6 bis 14 Stunden) mit Temperaturen um die 20 °C bevor. Hoch OPHELIA war am Freitag verantwortlich für einen weiteren sonnenscheinreichen (5 bis 13 Stunden), meist trockenen und warmen Tag (17 bis 25 °C). Tiefdruck übernahm nun am Samstag die Regie und brachte kalte Luft in die Region. Die Temperatur erreichte trotz bis zu 12 Stunden Sonnenschein nur 15 und 21 °C. Örtlich schauerte es leicht. Weitere Tiefdruckgebiete und ihre Fronten, die sich jeweils von Nordwesten der Region näherten beeinflussten das Wetterbild in der Hinsicht, dass sich im Norden (Nordbrandenburg bis Höhe Berlin, Altmark und Börde) mehr Wolken bildeten und es dort nur 1 bis 5 Stunden Sonnenschein gab. Weiter südlich und südöstlich schien die Sonne bei wechselnder Bewölkung bis zu 14 Stunden. Niederschlag gab es keinen und die Temperatur bewegte sich zwischen 17 und 24 °C.

Die 21. Kalenderwoche war bei Wochenmittelwerten der Lufttemperatur von 11,0 bis 15,9 °C, mit Ausnahme in Kreipitzsch (0,2 K zu kalt) und Dresden-Hosterwitz (Abweichung 0,0 K), um 0,2 bis 1,3 K zu warm. Die Sonne schien in der Woche 33 bis 63 Stunden, das sind 77 bis 128 % der Norm. In der Woche fiel 0,4 bis 44,8 mm Niederschlag, das entspricht 4 bis 307 % des Normalen.

Boden:

Bei Niederschlagswochensummen von 0,4 bis 44,8 mm und Verdunstungswochensummen von 8,2 bis 25,4 mm errechnete sich eine klimatische Wasserbilanz von minus 21,0 bis 31,4 mm. In Thüringen und in den angrenzenden Regionen Sachsen-Anhalts fand eine Auffüllung der Bodenwasservorräte statt, des gleichen geschah im Harz. Zu vergessen sei aber nicht, dass es bei den teils sehr starken Niederschlägen örtlich zu Erosionen gekommen sein kann. In den restlichen Gebieten

Wochensumme Niederschlag
20.05. – 26.05.2019



0,5 2,0 5,0 10,0 25,0 50,0 mm

Deutscher Wetterdienst (erstellt 27.5.2019 8:12 UTC)

Geobasisdaten © Bundesamt für Kartographie und Geodäsie (www.bkg.bund.de)



fand so gut wie keine Auffüllung statt. Viel Sonnenschein, Wind und Tempersturen um die 20 °C und der laufende Wasserbedarf der landwirtschaftlichen Kulturen ließen den Wasservorrat im Boden in den oberen 30 cm sinken. Die Tagesmittel der Bodentemperatur bewegten sich in den Bodentiefen 5, 10 und 20 cm mit leichten Schwankungen zwischen 11 und 21 °C. In 50 cm Bodentiefe bewegten sich die Tagesmittel der Bodentemperatur zwischen 9 und 18 °C. Im Erzgebirge (Deutschneudorf) gab es in der Woche leichten Frost in Bodennähe (-0,1 °C).

Pflanze:

Winterweizen und Sommergerste begannen vielerorts mit dem Ährenschieben, andererseits befanden sich einige Schläge auch noch im Stadium des Schossens. Einige Kartoffelschläge hatten schon einen geschlossenen Bestand. Die Felderbsen begannen zu blühen und der Winterraps hatte an vielen Orten seine Blüte beendet.

Die Robinie fing am Wochenende an zu blühen und der Schwarze Holunder und die Hundsrose befanden sich in voller Blüte.

Arbeitsprozess:

Dort wo größere Mengen Niederschlag gefallen sind, war die Befahrbarkeit der Böden nicht gegeben. Ansonsten konnten Futterschnitte (Silage und Grünroggen) durchgeführt werden. Bonituren von Schaderregern im Obstbau und auf den Getreideschlägen waren notwendig. Bestätigt wurden lt. Pflanzenschutz (Sachsen-Anhalt) das Auftreten der Kirschruchfliege. Auch Gelbrostbefall wurde bereits beobachtet. Der Wind konnte am Sonntag das Ausbringen von Pflanzenschutzmitteln teils behindern.

Ausblick:

Am Mittwoch sind noch Reste einer Störung spürbar, die jedoch immer schwächer wird und von sich kräftigendem Hochdruckeinfluss abgelöst wird, der dann mindestens bis zum Ende des Vorhersagezeitraumes hält. So ist es am Mittwoch wolkig und hie und da kann es noch etwas geringen Regen geben, der aber im Tagesverlauf abklingt. Danach lockert die Bewölkung auf und es wird trocken. Ab Donnerstag ist es dann heiter oder wechselnd bewölkt mit sonnigen Abschnitten und es bleibt niederschlagsfrei.

Vorläufige Witterungsdaten der Berichtswoche 20.05.19 bis 26.05.19

Station	Hoehe in m	TMIT MITT	Diff Abwe	TMAX MITT	TMIN MITT	TERD MITT	SONN SUMM	in % v.No	NIED SUMM	in % v.No	VERD SUMM	MIWI MITT
Brandenburg												
Wiesenburg	187	14.7	0.7	19.9	9.3	7.1	50.6	103.2	8.0	61.1	23.6	3.8
Neuruppin	50	15.3	1.1	20.9	9.4	7.2	(44.9)	(85.1)	2.4	19.2	25.0	2.5
Angermuende	56	15.1	1.1	20.5	9.6	7.8	46.3	88.1	14.6	114.0	20.0	3.7
Potsdam	81	15.6	1.0	21.2	10.1	7.8	52.5	101.1	11.2	83.3	24.3	4.2
Berlin-Schf.	47	15.9	1.3	21.1	9.7	6.9	53.6	100.5	14.8	114.1	23.4	4.2
Lindenberg	98	15.3	0.6	20.5	10.0	7.9	59.5	114.8	33.8	258.6	21.3	3.2
Cottbus	69	15.5	0.5	21.6	8.7	6.9	60.4	116.4	9.3	73.4	24.1	2.6
Sachsen-Anhalt												
Seehausen	21	15.3	1.3	21.2	8.7	7.0	43.4	84.8	4.4	36.7	25.4	4.0
Gardelegen	47	14.9	0.7	21.1	8.1	5.7	38.8	79.3	6.2	53.1	23.4	2.7
Magdeburg	79	15.4	1.0	21.1	9.3	6.4	50.6	98.7	9.2	71.8	23.7	2.4
Harzgerode	404	12.6	0.6	17.8	5.6	4.7	52.3	113.3	22.4	171.3	12.1	3.4
Jessnitz	74	15.2	0.7	20.9	8.3	5.0	(61.5)	(121.7)	1.3	10.4	21.2	3.1
Wittenberg	105	15.4	0.7	21.0	8.6	6.6	62.8	126.5	4.6	38.3	23.1	2.9
Bernburg	84	14.9	0.3	21.6	8.2	6.8	55.3	111.0	37.7	306.9	23.8	3.4
Kreipitzsch	246	14.2	-0.2	20.1	8.2	7.1	53.5	109.6	27.4	194.0	18.1	3.0
Thüringen												
Artern	164	15.3	1.2	21.5	8.5	5.6	57.1	117.5	26.9	214.4	22.5	3.2
Leinefelde	356	13.2	0.6	17.9	7.4	5.0	43.0	92.5	44.8	287.9	13.4	2.8
Erfurt-Binders.	312	13.8	0.5	19.1	7.5	6.1	54.8	113.8	17.0	121.9	16.3	3.8
Gera-Leumnitz	311	14.2	0.8	19.3	8.5	6.1	45.8	96.4	24.0	172.2	16.8	3.1
Meiningen	450	13.4	0.6	18.4	7.9	5.9	44.1	96.7	36.8	266.0	15.3	3.3
Neuhaus	845	11.0	0.7	15.0	6.7	4.1	33.4	77.3	39.0	202.8	8.3	3.1
Sachsen												
Dresden-Klotzs.	227	14.7	0.2	19.5	9.5	7.8	58.9	122.4	7.8	54.0	17.4	3.5
Goerlitz	238	14.4	0.3	19.8	8.0	6.7	59.5	119.3	24.0	171.0	17.3	2.8
Leipzig-Schkeu.	131	15.0	0.6	20.2	8.7	6.4	59.9	120.3	0.4	3.5	21.2	3.4
Oschatz	150	14.6	0.3	20.1	8.4	7.0	58.9	118.2	5.7	48.4	20.3	3.1
Plauen	386	13.7	0.6	19.0	7.8	6.3	42.8	99.7	7.1	52.6	15.7	2.2
Chemnitz	418	13.7	0.5	18.1	8.9	6.7	55.0	118.1	6.6	41.9	15.5	3.1
Nossen	308	14.3	0.5	18.9	9.1	7.5	60.6	128.0	3.3	21.9	17.8	3.3
Dresden-Hoster.	114	15.0	0.0	20.5	9.0	6.3	57.0	118.6	16.9	121.8	20.8	3.3

TMIT = Wochenmittel der Lufttemperatur in 200 cm, °C

DIFF = Abweichung vom vieljährigen Mittelwert, K

TMAX = mittleres Maximum der Lufttemperatur in 200 cm, °C

TMIN = mittleres Minimum der Lufttemperatur in 200 cm, °C

TERD = mittleres Minimum der Lufttemperatur in Bodennähe (5 cm), °C

SONN = Wochensumme der Sonnenscheindauer, h

in % = Wochensumme in % vom vieljährigen Mittelwert

NIED = Wochensumme der Niederschlagshöhe, mm (Bezugszeitraum 0-24)

VERD = Wochensumme der potentiellen Verdunstung über Gras, in mm

MIWI = Wochenmittel der Windgeschwindigkeit, m/s

Vorläufige Witterungsdaten der Berichtswoche 20.05.19 bis 26.05.19

	Tagesmittel d. Lufttemp. in °C							Maximum der Lufttemperatur in °C						
	20.	21.	22.	23.	24.	25.	26.	20.	21.	22.	23.	24.	25.	26.
Wiesenburg	17.7	16.2	11.4	13.2	17.0	12.2	15.5	23.6	22.2	13.2	19.3	22.3	16.7	21.7
Neuruppin	17.8	18.2	12.8	13.3	16.8	12.9	15.5	25.7	25.0	14.8	19.7	24.6	15.9	20.7
Angermuende	16.8	17.8	13.3	13.6	16.2	12.6	15.1	25.6	24.6	16.0	18.7	22.8	15.2	20.6
Potsdam	18.1	18.0	12.3	13.9	17.5	13.1	16.1	26.5	24.1	14.9	19.9	24.1	16.8	21.8
Berlin-Schf.	17.8	18.5	13.2	14.3	17.2	13.9	16.2	24.3	24.4	16.3	19.6	23.6	16.9	22.3
Lindenberg	17.0	17.9	12.5	13.6	16.5	13.7	15.6	22.8	23.9	15.6	19.3	22.7	17.5	21.7
Cottbus	16.4	18.0	13.0	13.4	15.7	15.6	16.5	21.7	24.8	16.9	20.1	23.4	20.9	23.4
Seehausen	18.0	17.4	11.9	13.4	17.2	13.0	15.9	26.2	23.3	14.5	20.8	24.9	16.1	22.5
Gardelegen	17.4	17.1	12.1	13.0	16.5	12.3	15.8	25.9	23.0	16.2	21.2	24.3	15.2	22.0
Magdeburg	17.8	16.5	12.4	14.2	17.2	12.9	16.9	25.2	22.6	16.3	20.7	23.6	17.0	22.5
Harzgerode	14.3	13.9	10.7	11.2	14.1	10.5	13.7	19.8	18.8	13.4	17.8	19.5	14.9	20.1
Jessnitz	17.1	16.5	12.6	13.6	16.2	13.8	16.6	22.9	23.3	13.9	20.7	23.2	18.5	23.6
Wittenberg	17.5	17.1	12.3	13.7	17.1	13.6	16.2	23.7	23.2	14.1	20.5	24.0	17.8	23.7
Bernburg	17.1	15.9	12.1	14.0	16.4	12.6	16.0	24.9	24.3	14.7	21.6	23.7	18.2	23.9
Kreipitzsch	15.0	15.1	12.5	12.8	15.3	14.0	15.0	21.1	20.6	15.2	19.6	22.0	19.9	22.2
Artern	16.6	16.1	13.8	13.7	16.6	14.4	15.7	23.9	22.0	17.0	21.6	23.0	19.7	23.3
Leinefelde	14.5	13.6	10.5	12.5	15.6	11.0	14.7	20.9	16.5	13.7	19.2	20.1	14.2	20.6
Erfurt-Binders.	14.4	14.2	11.6	13.0	15.3	13.6	14.8	21.4	19.2	13.8	19.2	20.9	18.2	21.1
Gera-Leumnitz	15.1	15.3	12.1	13.4	15.4	13.5	14.7	20.1	20.6	14.3	19.3	21.3	18.1	21.7
Meiningen	13.4	12.9	11.0	12.1	14.9	14.4	14.8	20.3	17.0	13.5	18.3	20.4	19.1	20.0
Neuhaus	11.3	10.8	8.0	10.3	12.8	11.7	12.1	16.3	14.3	10.6	14.7	17.0	15.7	16.6
Dresden-Klotzs.	15.5	16.5	11.4	13.4	15.4	14.8	16.0	19.7	21.7	14.0	18.2	21.7	19.0	21.9
Goerlitz	15.1	16.5	11.9	12.2	14.2	15.3	15.3	19.5	23.0	15.2	18.2	21.1	19.9	21.8
Leipzig-Schkeu.	16.9	15.5	12.0	13.5	16.7	13.8	16.3	21.8	22.0	13.6	19.6	22.4	18.4	23.3
Oschatz	15.2	15.7	12.1	13.6	15.3	14.6	15.9	20.2	22.2	14.0	19.1	23.0	19.1	22.9
Plauen	13.6	14.5	12.0	12.8	14.7	13.3	15.0	17.9	17.9	14.4	19.4	22.6	18.9	21.6
Chemnitz	14.1	14.9	10.9	12.2	15.5	13.7	14.8	17.0	19.9	12.9	16.9	20.9	18.2	21.1
Nossen	14.7	15.5	11.0	12.8	15.9	14.5	15.8	18.5	21.4	12.9	17.9	21.3	18.9	21.4
Dresden-Hoster.	15.3	16.8	12.4	13.4	15.3	15.3	16.7	19.8	22.9	15.3	19.1	22.6	20.8	23.1

	Minimum der Lufttemperatur in °C							Sonnenscheindauer in h						
	20.	21.	22.	23.	24.	25.	26.	20.	21.	22.	23.	24.	25.	26.
Wiesenburg	12.5	11.6	9.2	6.9	9.1	8.9	6.7	5.4	6.8	0.0	13.2	13.2	3.9	8.1
Neuruppin	12.5	13.6	10.5	6.7	6.2	9.3	7.3	(6.4)	(7.2)	(0.3)	(12.7)	(11.9)	(1.7)	(4.7)
Angermuende	11.0	11.6	11.0	8.8	8.0	8.8	7.8	6.2	9.5	0.0	11.7	13.2	1.4	4.3
Potsdam	13.2	12.7	10.9	7.4	10.0	8.6	7.8	6.6	10.2	0.0	12.3	13.4	3.1	6.9
Berlin-Schf.	12.5	11.7	12.0	8.7	7.9	8.5	6.9	5.6	12.3	0.0	11.5	12.2	4.5	7.5
Lindenberg	13.4	12.3	10.6	9.6	8.9	8.1	7.0	5.3	12.1	0.0	10.7	11.7	10.6	9.1
Cottbus	11.5	9.3	10.5	6.8	5.6	9.1	7.8	3.4	11.7	0.0	8.2	11.7	13.2	12.2
Seehausen	11.2	13.3	7.3	4.7	9.1	8.4	6.6	5.8	6.5	1.7	13.2	11.7	0.2	4.3
Gardelegen	11.9	13.1	5.7	3.9	7.6	7.9	6.4	4.1	4.7	2.2	11.2	11.0	0.1	5.5
Magdeburg	12.6	13.2	7.2	6.9	8.0	8.8	8.2	7.0	2.9	2.8	13.0	13.0	2.9	9.0
Harzgerode	7.9	11.6	4.5	3.0	4.5	4.1	3.7	5.4	2.0	3.1	13.6	7.7	9.2	11.3
Jessnitz	11.8	10.5	8.7	6.8	6.7	7.0	6.8	(4.8)	(7.3)	(0.3)	(13.3)	(12.1)	(11.7)	(12.0)
Wittenberg	12.5	11.8	10.1	5.3	8.3	6.6	5.6	4.9	9.3	0.0	13.7	12.6	11.6	10.7
Bernburg	11.3	11.7	7.8	6.8	7.2	6.7	5.8	5.7	6.6	2.1	13.6	12.0	5.2	10.1
Kreipitzsch	10.2	12.1	7.5	5.1	8.3	7.4	6.7	2.4	4.1	1.6	12.4	10.7	9.4	12.9
Artern	11.3	13.3	7.1	5.4	8.2	8.3	6.0	3.7	3.6	5.8	12.5	11.7	8.2	11.6
Leinefelde	9.5	12.0	5.2	3.6	9.0	6.8	6.0	3.1	1.0	2.1	12.0	10.5	5.4	8.9
Erfurt-Binders.	9.1	12.7	5.0	3.9	7.8	7.6	6.7	2.5	1.6	1.8	13.6	10.9	11.5	12.9
Gera-Leumnitz	10.1	12.0	7.5	6.9	8.1	8.0	6.7	2.4	3.3	0.1	12.8	9.2	7.1	10.9
Meiningen	10.0	11.7	5.3	3.8	7.7	9.1	7.4	0.4	2.0	2.7	7.5	8.8	11.9	10.8
Neuhaus	8.9	9.0	4.4	3.7	7.9	7.3	5.8	1.1	0.7	0.3	7.0	5.3	6.6	12.4
Dresden-Klotzs.	11.6	11.2	10.2	8.7	6.5	10.0	8.5	1.4	10.7	0.0	10.6	10.7	11.4	14.1
Goerlitz	9.8	7.7	9.6	7.5	4.5	9.4	7.8	3.7	13.0	0.0	6.3	13.0	9.4	14.1
Leipzig-Schkeu.	11.8	10.1	6.6	6.6	9.5	8.6	7.9	4.6	5.3	0.5	13.0	11.5	11.7	13.3
Oschatz	9.3	8.5	10.1	7.5	6.7	9.2	7.2	2.2	10.0	0.0	12.8	10.3	10.5	13.1
Plauen	9.7	10.7	8.1	5.6	6.5	6.8	7.1	0.1	1.9	0.6	11.2	8.6	7.5	12.9
Chemnitz	11.1	9.4	8.5	7.1	8.8	9.2	8.1	0.5	10.0	0.0	10.5	11.1	10.8	12.1
Nossen	9.7	8.4	10.0	8.1	8.5	10.1	9.0	1.1	12.0	0.0	11.9	11.2	11.0	13.4
Dresden-Hoster.	10.6	8.8	10.6	7.8	6.9	9.1	9.0	1.9	10.8	0.0	9.3	11.3	10.8	12.9

Vorläufige Witterungsdaten der Berichtswoche 20.05.19 bis 26.05.19

	Niederschlagshöhe							Haude Verdunstung						
	20.	21.	22.	23.	24.	25.	26.	20.	21.	22.	23.	24.	25.	26.
Wiesenburg	7.1	0.0	0.9	4.0	3.1	0.6	4.0	5.0	2.3	4.6
Neuruppin	2.4	0.0	0.0	.	0.0	.	.	4.3	4.2	0.9	3.9	6.0	2.4	3.3
Angermuende	10.5	0.0	4.1	.	.	.	0.0	2.3	4.0	0.5	2.9	4.7	2.0	3.6
Potsdam	9.2	.	2.0	.	0.0	.	.	4.0	3.9	0.5	3.8	5.6	2.2	4.3
Berlin-Schf.	11.9	0.2	2.7	3.4	4.2	0.6	3.5	5.1	2.4	4.2
Lindenberg	21.5	0.1	12.2	.	.	.	0.0	1.1	4.2	0.5	3.7	4.7	2.6	4.5
Cottbus	5.7	0.0	2.9	0.7	.	.	.	0.4	5.1	0.6	4.2	5.3	3.9	4.6
Seehausen	0.2	0.8	3.4	.	.	0.0	.	4.9	3.2	1.1	4.1	5.8	2.5	3.8
Gardelegen	5.3	0.0	0.0	.	0.9	.	.	4.5	2.6	1.3	4.6	5.3	1.7	3.4
Magdeburg	8.3	0.9	0.0	2.9	3.6	1.0	4.3	5.1	2.5	4.3
Harzgerode	22.2	0.2	0.3	1.0	0.7	3.2	2.4	1.5	3.0
Jessnitz	1.3	1.8	2.6	0.8	4.2	4.8	2.4	4.6
Wittenberg	4.6	0.0	0.0	0.8	3.7	0.8	4.4	5.5	2.6	5.3
Bernburg	36.7	0.5	0.5	2.9	3.2	1.0	4.6	4.9	2.3	4.9
Kreipitzsch	25.4	1.5	0.5	.	.	0.0	.	0.3	2.0	1.0	3.4	4.6	2.5	4.3
Artern	26.5	0.4	0.6	3.2	1.5	4.5	4.7	3.2	4.8
Leinefelde	40.1	3.8	0.9	1.8	0.3	0.4	2.9	3.4	1.2	3.4
Erfurt-Binders	16.2	0.8	0.0	1.3	0.6	0.9	3.3	3.9	2.5	3.8
Gera-Leumnitz	9.2	14.4	0.4	.	.	0.0	.	1.3	2.2	1.0	3.0	3.8	1.9	3.6
Meiningen	31.8	5.0	0.0	0.4	0.2	1.0	3.1	3.8	3.3	3.5
Neuhaus	31.1	4.6	0.2	.	.	3.1	.	0.2	1.0	0.2	1.9	2.2	0.5	2.3
Dresden-Klotzs	0.6	0.1	7.1	0.5	3.4	0.1	3.1	4.2	2.2	3.9
Goerlitz	0.2	0.0	18.4	5.4	.	.	.	1.3	2.8	0.1	3.1	3.8	2.3	3.9
Leipzig-Schkeu	0.3	0.0	0.1	1.6	3.3	0.8	3.8	4.5	2.6	4.6
Oschatz	3.9	.	1.8	.	.	0.0	.	2.3	3.3	0.2	3.1	4.7	2.3	4.4
Plauen	6.0	0.3	0.1	.	.	0.7	.	0.7	1.1	1.1	3.5	4.4	1.0	3.9
Chemnitz	3.6	0.0	3.0	.	.	0.0	.	0.7	1.7	0.7	2.2	3.9	2.3	4.0
Nossen	1.7	.	1.6	1.4	3.4	0.2	3.1	3.7	2.1	3.9
Dresden-Hoster	6.0	.	10.9	0.8	3.7	0.4	3.7	4.5	3.0	4.7

	Bodentemperatur Tagesm. 5 cm in °C							Bodentemperatur Tagesm. 20cm in °C						
	20.	21.	22.	23.	24.	25.	26.	20.	21.	22.	23.	24.	25.	26.
Wiesenburg	19.8	19.3	13.9	17.1	19.6	17.2	17.8	18.5	18.0	15.9	15.4	17.4	17.3	16.7
Neuruppin	20.2	21.0	15.9	17.9	20.0	16.9	17.6	18.7	18.9	17.3	16.7	17.9	17.4	16.7
Angermuende	17.8	19.9	14.9	15.8	17.3	15.1	16.0	16.5	17.8	16.3	15.3	16.1	15.7	15.3
Potsdam	21.2	21.2	15.4	19.5	22.2	18.7	19.9	20.3	19.7	17.4	17.4	19.9	19.2	18.6
Berlin-Schf.	18.6	19.5	14.0	16.5	18.7	16.8	17.2	17.4	17.6	15.5	15.2	16.7	16.7	16.1
Lindenberg	18.3	20.7	14.4	17.1	18.5	17.2	17.5	17.9	18.4	16.4	16.1	17.2	17.3	16.8
Cottbus	18.5	20.4	14.6	17.2	21.1	22.0	21.9	18.4	18.5	16.6	16.4	18.7	20.5	20.5
Seehausen	21.0	21.9	14.1	17.4	20.1	16.7	18.0	19.4	19.9	16.8	16.0	18.2	17.4	16.9
Gardelegen	19.7	20.6	14.5	18.8	20.7	15.6	18.6	18.4	19.2	16.2	16.8	19.1	16.8	17.0
Magdeburg	20.6	19.4	14.3	18.8	21.3	17.4	19.7	18.9	18.2	16.0	16.2	18.3	17.7	17.5
Harzgerode	15.8	15.9	13.2	14.6	16.0	16.8	17.7	12.0	12.6	11.8	11.4	12.4	13.3	13.5
Jessnitz	----	----	----	----	----	----	----	----	----	----	----	----	----	----
Wittenberg	20.0	20.1	14.2	18.3	20.8	20.0	20.5	19.2	18.6	15.9	16.4	18.7	19.2	18.8
Bernburg	20.0	19.7	15.1	17.8	19.3	17.4	18.4	18.5	18.4	17.1	16.3	17.8	17.8	17.3
Kreipitzsch	17.5	18.0	14.4	15.6	18.2	18.8	19.7	16.7	16.7	15.5	14.7	16.3	17.3	17.8
Artern	18.6	18.2	16.8	18.7	21.0	21.3	20.8	17.0	16.9	16.5	16.5	18.3	19.5	19.1
Leinefelde	16.0	14.5	11.7	14.8	16.6	14.0	17.0	15.2	14.5	12.9	13.2	15.1	14.8	15.0
Erfurt-Binders.	16.2	15.9	13.2	15.9	18.8	19.4	18.8	15.0	14.9	14.0	13.6	16.0	17.2	17.1
Gera-Leumnitz	17.5	17.6	13.0	15.9	16.8	16.6	17.8	16.2	16.5	14.5	14.5	15.7	16.0	16.3
Meiningen	14.2	13.7	12.1	12.9	15.6	16.8	17.0	14.6	13.7	12.9	12.4	13.9	15.2	15.6
Neuhaus	12.0	12.5	10.4	12.1	13.5	12.7	13.8	10.7	11.4	10.8	10.4	11.9	12.0	12.2
Dresden-Klotzs.	16.8	17.9	14.0	15.6	17.8	18.5	19.4	16.5	16.2	15.1	14.6	16.3	17.3	17.9
Goerlitz	16.3	18.6	14.6	14.3	16.7	17.6	17.8	15.7	16.3	15.6	13.9	15.1	16.4	16.6
Leipzig-Schkeu.	19.5	20.6	14.7	18.9	20.6	21.1	20.6	18.0	18.3	16.3	16.3	18.2	19.1	18.9
Oschatz	17.9	19.4	13.7	16.8	18.9	19.5	20.3	17.7	17.5	15.5	15.2	17.2	18.2	18.7
Plauen	15.3	15.7	13.7	15.9	17.6	16.5	18.8	15.1	15.0	14.1	14.7	16.2	16.2	17.0
Chemnitz	14.6	16.6	11.9	14.9	17.1	16.9	17.6	13.8	14.0	13.3	12.9	14.3	15.0	15.4
Nossen	16.0	18.9	12.1	16.4	18.3	20.1	19.8	15.7	16.4	14.2	14.7	16.5	17.9	18.2
Dresden-Hoster.	16.3	18.1	13.9	16.0	18.0	18.6	20.3	16.2	16.3	15.2	15.1	16.3	17.4	18.4