

# Agrarmeteorologischer Wochenbericht

für Brandenburg, Sachsen-Anhalt, Thüringen und Sachsen

herausgegeben vom Deutschen Wetterdienst, Abt. Agrarmeteorologie, Außenstelle Leipzig



Bezugspreis: jährlich 125,00 Euro incl. MwSt.  
bei Postbezug zzgl. Bearbeitungsgebühr  
Informationen zum Bezug  
über Internet unter  
[www.agrowetter.de/produkte](http://www.agrowetter.de/produkte)

Kärnerstraße 68  
04288 Leipzig  
Telefon: 069 8062 9896  
Telefax: 069 8062 9889  
E-Mail: [lw.leipzig@dwd.de](mailto:lw.leipzig@dwd.de)

Alle Rechte vorbehalten. Nachdruck, auch auszugsweise, verboten. Kein Teil des Werkes darf ohne schriftliche Einwilligung des Deutschen Wetterdienstes in irgendeiner Form (Fotokopie, Mikrofilm oder ein anderes Verfahren), auch nicht für Zwecke der Unterrichtsgestaltung, reproduziert oder unter Verwendung elektronischer Systeme verarbeitet, vervielfältigt oder verbreitet werden. Die Einspeisung in elektronische Systeme und die kommerzielle Nutzung der hier veröffentlichten Daten wird ausdrücklich untersagt.

Jahrgang: 2019

Woche: 10.06.19 bis 16.06.19

Nummer: 24

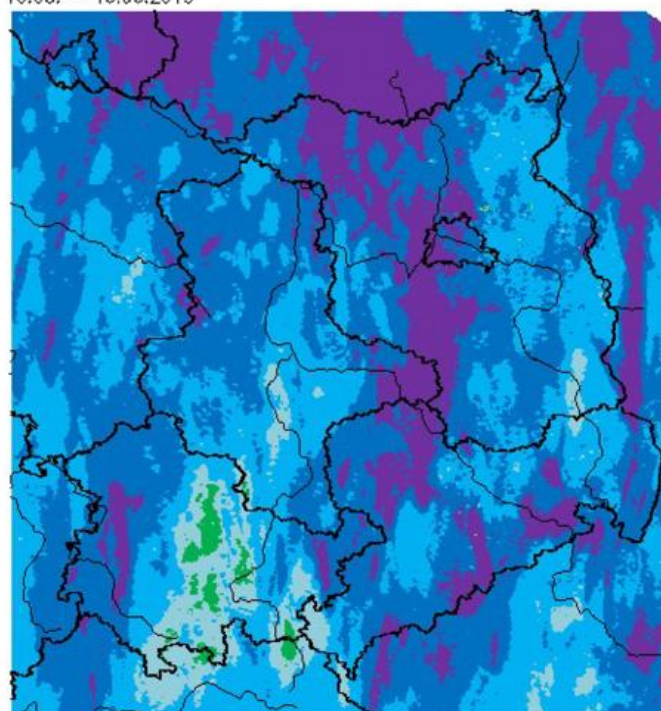
## Die Witterung und ihre Auswirkungen auf die Landwirtschaft

### Wetterlage:

Die 24. Kalenderwoche war eine Unwetterreiche Woche mit Hitze, Gewitter, Starkregen und Hagel. Großflächig gesehen wurde weiterhin subtropische Luft nach Norden transportiert, während über Westeuropa polare Luftmassen nach Süden flossen. Für die Berichtsregion bedeutete dies, dass es am Montag im Bereich der Tiefdruckgebiete KLAUS und JÖRN zu teils schweren Unwettern kam. Betroffen waren vor allen Dingen die Gebiete vom Erzgebirge Richtung Nordosten bis zur Oder. So hat es in Angermünde 20,8 mm, Lindenberg 15,5 mm, Oschatz 17,7 mm, Nossen 20,1 mm und Dresden-Hosterwitz 34,1 mm Niederschlag mit Starkregencharakter verbunden mit kräftigen Gewittern gegeben. In Lindenberg und Görlitz traten Windspitzen der Stärke 8 bis 9 Bft. auf. Direkt im Erzgebirge (von Altenberg bis Olbernhau) wurden ebenfalls hohe Niederschlagsmengen registriert, die einen Starkregen- und Unwettercharakter hatten. Auch am Dienstag bestimmte die Tiefdruckkonstellation KLAUS, JÖRN mit seinen Fronten und der entsprechenden Konvergenz das Wetter der Region mit unwetterartigen Niederschlägen, Hagel, Gewitter und Sturmböen. Niederschlagsmengen bis zu 74 mm (Potsdam) wurden gemessen. Etwas ruhiger verlief das Wetter von der Oberlausitz bis Richtung nordöstlich zur Oder, im Vogtland und in Teilen des Thüringer Waldes. In Thüringen lagen die Höchstwerte der Lufttemperatur zwischen 19 und 24 °C. In Artern und dem Rest der Region stiegen die Werte auf 25 bis 32 °C an (Ausnahme Harzgerode). Am Mittwoch überquerte eine scharf ausgeprägte Luftmassengrenze wiederum die Region einhergehend mit viel Regen, teils Starkregen, Hagel, Gewitter und Windböen bis zur Stärke 11 Bft. (Berlin-Schönefeld 31 m/s). Es waren alle Berichtsländer vom Niederschlag betroffen mit Mengen zwischen 1 und 46 mm. Die Höchstwerte lagen zwischen 20 (Erfurt) und 35 °C (Cottbus), wobei es in Thüringen am kühlgsten war. In der Nacht zum Donnerstag überquerte eine Kaltfront die Region und sorgte noch einmal für Niederschläge zwischen 1 und 7 mm. Im Tagesverlauf gewann Hochdruck immer mehr an Einfluss. Bei 8 bis 11 Stunden Sonnenschein wurden Temperaturwerte zwischen 20 und 27 °C erreicht. Am Freitag wurde vom Süden her erneut eine warme subtropische Luftmasse herangetragen. Die Temperatur stieg auf 25 bis 31 °C. Örtlich bildeten sich Gewitter und Schauer. Ein weiterer Schwall sehr heißer, subtropischer Luft wurde am Samstag zur Ostsee gelenkt. Somit standen 25 bis 35 °C zu Buche. In Brandenburg gab es teils kräftige Gewitter und Schauer. In Gewitternähe traten Windböen der Stärke 8 Bft. auf. Der Sonntag zeigte sich bewölkt. Ab und zu konnte sich aber trotzdem die Sonne zeigen. Zum Abend hin entwickelten sich in der schwül-heißen Luft Wärmegewitter, örtlich mit Starkregen einhergehend. Die 24. Kalenderwoche war bei Wochenmittelwerten der Lufttemperatur von 15,8 bis 23,3 °C 3,0 bis 6,5 K zu warm. In der Woche schien die Sonne 35 bis 73 Stunden, das entspricht 73 bis 137 % der Norm. Es fiel in der Woche 4 bis 90 mm Niederschlag, das sind 28 bis 647 % des Normalen.

Wochensumme Niederschlag

10.06. – 16.06.2019



0,5 2,0 5,0 10,0 25,0 50,0 mm

Deutscher Wetterdienst (erstellt 17.6.2019 8:12 UTC)  
Geobasisdaten © Bundesamt für Kartographie und Geodäsie ([www.bkg.bund.de](http://www.bkg.bund.de))



In Artern und dem Rest der Region stiegen die Werte auf 25 bis 32 °C an (Ausnahme Harzgerode). Am Mittwoch überquerte eine scharf ausgeprägte Luftmassengrenze wiederum die Region einhergehend mit viel Regen, teils Starkregen, Hagel, Gewitter und Windböen bis zur Stärke 11 Bft. (Berlin-Schönefeld 31 m/s). Es waren alle Berichtsländer vom Niederschlag betroffen mit Mengen zwischen 1 und 46 mm. Die Höchstwerte lagen zwischen 20 (Erfurt) und 35 °C (Cottbus), wobei es in Thüringen am kühlgsten war. In der Nacht zum Donnerstag überquerte eine Kaltfront die Region und sorgte noch einmal für Niederschläge zwischen 1 und 7 mm. Im Tagesverlauf gewann Hochdruck immer mehr an Einfluss. Bei 8 bis 11 Stunden Sonnenschein wurden Temperaturwerte zwischen 20 und 27 °C erreicht. Am Freitag wurde vom Süden her erneut eine warme subtropische Luftmasse herangetragen. Die Temperatur stieg auf 25 bis 31 °C. Örtlich bildeten sich Gewitter und Schauer. Ein weiterer Schwall sehr heißer, subtropischer Luft wurde am Samstag zur Ostsee gelenkt. Somit standen 25 bis 35 °C zu Buche. In Brandenburg gab es teils kräftige Gewitter und Schauer. In Gewitternähe traten Windböen der Stärke 8 Bft. auf. Der Sonntag zeigte sich bewölkt. Ab und zu konnte sich aber trotzdem die Sonne zeigen. Zum Abend hin entwickelten sich in der schwül-heißen Luft Wärmegewitter, örtlich mit Starkregen einhergehend. Die 24. Kalenderwoche war bei Wochenmittelwerten der Lufttemperatur von 15,8 bis 23,3 °C 3,0 bis 6,5 K zu warm. In der Woche schien die Sonne 35 bis 73 Stunden, das entspricht 73 bis 137 % der Norm. Es fiel in der Woche 4 bis 90 mm Niederschlag, das sind 28 bis 647 % des Normalen.

### Boden:

Wochenniederschlagssummen von 4 bis 90 mm und Wochenverdunstungssummen von 15 bis 43 mm ergaben eine klimatische Wasserbilanz von -22 bis 50 mm. Örtlich fand somit eine Auffüllung des Bodenwasservorrates statt, soweit der Niederschlag in den Boden eindringen konnte und nicht oberirdisch abfloss.

Die Bodentemperatur in 5 und 10 cm Tiefe bewegte sich von Montag bis Samstag im Bereich von 18 bis 30 °C. Am Sonntag lagen die Werte nur zwischen 16 und 26 °C. In 20 cm Tiefe schwanken die Temperatur zwischen 17 und 28 °C. In 50 cm Bodentiefe zwischen 15 und 25 °C.

**Pflanze:**

Gegenüber der Vorwoche hat sich wenig geändert. Die pflanzliche Entwicklung nimmt einen normalen Fortgang. Die in der Woche aufgetretenen Unwetter haben örtlich zu Lagerbildung in Getreidebeständen geführt. Hagelereignisse haben nach Aussage der Fachleute vor Ort in den sächsischen Obstbauregionen an Äpfel, Süß- und Sauerkirschen massive Schäden verursacht, teilweise bis zum Totalverlust. Im Mittel variieren die Verluste zwischen 20 und 50 %.

**Arbeitsprozess:**

Zum Wochenende wurde vermehrt Heu gewonnen.

Erste Arbeiten zum Vorratsschutz standen an.

Aufgrund von etlichen Starkregenereignissen kann es zu Erosionen gekommen sein, so dass Aufräumarbeiten und Schadensminimierungsarbeiten notwendig waren.

**Ausblick:**

Nach Durchzug einer Störung gelangt die Region allmählich wieder unter Hochdruckeinfluss, wobei sich die Luft deutlich erwärmt. Am wechselnd wolkigen Donnerstag entwickeln sich ab Mittag teils kräftige Schauer und Gewitter (lokal mit Unwetterpotential), welche in der Nacht zum Freitag nur langsam abklingen. Auch am Freitag sind anfangs noch Schauer möglich, aber im Tagesverlauf lockert es von Westen immer mehr auf. An den Folgetagen ist es heiter oder sonnig, teils auch wolkig und es besteht nur eine geringe Schauerneigung, bevor etwa ab Mittwoch das Schauer- und Gewitterrisiko steigt.

**Vorläufige Witterungsdaten der Berichtswoche 10.06.19 bis 16.06.19**

Station	Hoehe in m	TMIT MITT	Diff Abwe	TMAX MITT	TMIN MITT	TERD MITT	SONN SUMM	in % v.No	NIED SUMM	in % v.No	VERD SUMM	MIWI MITT
<b>Brandenburg</b>												
Wiesenburg	187	(20.9)	(5.0)	(27.5)	(14.9)	(13.6)	(53.9)	110.3	(23.7)	176.9	37.9	3.2
Neuruppin	50	21.1	5.1	27.8	14.8	13.8	(57.6)	110.4	37.3	282.3	31.4	2.3
Angermuende	56	21.4	5.6	27.7	15.5	14.5	63.6	123.2	26.8	200.4	32.7	3.2
Potsdam	81	21.6	5.3	28.7	15.6	14.8	62.1	120.2	89.9	647.2	40.0	3.6
Berlin-Schf.	47	22.4	5.9	28.7	16.1	14.0	65.7	126.1	37.9	284.3	38.1	3.8
Lindenberg	98	22.6	6.3	29.1	16.0	15.0	72.8	141.1	20.0	149.6	39.9	3.0
Cottbus	69	23.3	6.5	30.2	16.0	14.7	(65.2)	126.5	7.7	63.6	42.6	2.5
<b>Sachsen-Anhalt</b>												
Seehausen	21	20.6	4.8	27.6	13.9	12.9	51.1	100.9	25.6	197.3	35.4	3.3
Gardelegen	47	(20.4)	(4.5)	26.5	(13.4)	(10.8)	(47.3)	(97.2)	(27.5)	229.7	30.7	2.5
Magdeburg	79	20.8	4.7	26.5	14.7	12.4	50.0	97.2	33.7	250.6	30.8	2.1
Harzgerode	404	17.0	3.2	22.7	9.9	7.8	37.6	81.7	37.3	294.8	19.9	2.8
Jessnitz	74	21.5	4.6	28.0	14.8	12.4	(55.5)	109.4	12.5	86.6	33.8	3.0
Wittenberg	105	21.4	5.0	28.4	15.2	13.7	54.5	110.4	37.3	295.4	38.5	2.7
Bernburg	84	20.3	3.9	27.5	13.0	12.0	44.5	89.5	7.4	61.5	35.3	2.5
Kreipitzsch	246	19.3	3.0	25.2	13.0	11.0	49.2	101.4	11.0	78.3	27.5	2.8
<b>Thüringen</b>												
Artern	164	19.5	3.5	26.2	13.4	10.7	43.0	88.6	16.7	141.0	32.0	2.8
Leinefelde	356	17.0	2.7	22.0	11.5	9.7	34.5	74.0	36.8	234.1	18.2	2.2
Erfurt-Binders.	312	18.2	3.0	24.0	12.9	10.5	35.4	72.9	3.8	28.0	25.4	3.2
Gera-Leumnitz	311	19.5	4.2	25.3	14.1	12.2	46.3	98.6	65.2	450.6	25.6	2.9
Meiningen	450	17.0	2.4	22.0	11.8	10.4	36.1	78.4	53.9	376.6	18.5	2.6
Neuhaus	845	15.8	3.5	20.7	11.2	8.2	43.1	100.8	9.4	47.4	14.9	3.0
<b>Sachsen</b>												
Dresden-Klotzs.	227	21.8	5.4	28.3	15.5	14.4	65.2	137.3	16.4	114.6	36.7	3.4
Goerlitz	238	22.2	6.3	28.3	15.3	14.4	67.2	136.0	22.6	152.2	35.1	2.7
Leipzig-Schkeu.	131	20.9	4.7	27.3	14.6	12.9	56.5	114.5	28.3	229.9	34.1	3.4
Oschatz	150	21.1	4.9	27.8	15.1	14.2	53.1	107.0	29.3	250.0	34.3	2.6
Plauen	386	19.6	4.8	26.1	13.4	12.1	51.6	120.6	4.3	29.9	31.7	2.0
Chemnitz	418	20.1	5.1	26.1	14.7	13.5	50.9	110.3	12.1	73.4	27.5	2.8
Nossen	308	20.4	4.8	26.4	15.0	14.0	(58.3)	124.2	52.0	337.0	29.7	2.6
Dresden-Hoster.	114	22.5	5.7	29.1	15.6	14.0	60.5	127.4	54.0	402.4	37.2	3.2

TMIT = Wochenmittel der Lufttemperatur in 200 cm, °C  
 DIFF = Abweichung vom vieljährigen Mittelwert, K  
 TMAX = mittleres Maximum der Lufttemperatur in 200 cm, °C  
 TMIN = mittleres Minimum der Lufttemperatur in 200 cm, °C  
 TERD = mittleres Minimum der Lufttemperatur in Bodennähe (5 cm), °C  
 SONN = Wochensumme der Sonnenscheindauer, h  
 in % = Wochensumme in % vom vieljährigen Mittelwert  
 NIED = Wochensumme der Niederschlagshöhe, mm (Bezugszeitraum 0-24)  
 VERD = Wochensumme der potentiellen Verdunstung über Gras, in mm  
 MIWI = Wochenmittel der Windgeschwindigkeit, m/s

## Vorläufige Witterungsdaten der Berichtswoche 10.06.19 bis 16.06.19

	Tagesmittel d. Lufttemp. in °C							Maximum der Lufttemperatur in °C						
	10.	11.	12.	13.	14.	15.	16.	10.	11.	12.	13.	14.	15.	16.
Wiesenburg	(21.7)	21.8	20.1	19.2	22.8	23.6	17.3	(28.7)	27.6	30.9	25.6	29.7	29.3	20.9
Neuruppin	20.0	22.8	21.2	19.3	22.1	23.8	18.5	26.8	28.4	31.3	25.3	29.5	30.8	22.3
Angermuende	19.6	23.3	22.8	19.3	21.8	24.3	19.0	25.3	29.3	31.8	24.2	28.8	31.2	23.6
Potsdam	21.8	22.7	21.5	19.5	23.0	25.0	18.0	29.1	29.8	33.4	25.8	30.7	31.4	21.0
Berlin-Schf.	22.4	23.4	22.9	19.7	23.7	25.6	18.9	28.2	29.2	33.5	25.4	30.1	32.3	22.5
Lindenberg	23.4	23.2	23.7	19.7	23.7	25.9	18.7	29.5	29.7	33.4	25.6	29.8	33.0	22.9
Cottbus	24.2	23.8	24.9	20.0	24.5	26.6	19.3	29.5	30.8	34.5	26.1	31.7	34.6	24.2
Seehausen	21.2	21.6	19.8	19.4	21.5	23.0	17.7	27.7	27.0	28.3	26.6	30.8	30.7	22.4
Gardelegen	(21.8)	21.5	18.6	18.8	22.0	23.1	17.0	27.6	25.7	24.7	25.3	30.3	29.3	22.4
Magdeburg	22.2	21.2	19.1	19.8	22.5	23.3	17.6	28.6	25.6	25.9	26.0	29.4	29.5	20.8
Harzgerode	17.9	16.9	15.2	15.7	18.6	20.2	14.8	25.0	21.1	20.2	22.3	26.4	24.7	19.4
Jessnitz	22.0	22.3	20.4	19.9	22.8	24.7	18.1	28.3	28.2	30.2	26.4	29.7	30.5	22.7
Wittenberg	22.2	21.7	20.9	19.4	23.0	24.8	18.0	28.7	29.4	32.1	25.0	29.6	31.6	22.6
Bernburg	21.2	20.6	18.6	19.2	22.1	23.3	17.3	29.6	27.1	26.7	26.6	30.5	29.4	22.7
Kreipitzsch	19.4	19.4	16.7	18.1	21.5	22.8	16.9	26.0	25.4	23.4	24.1	29.0	28.0	20.5
Artern	20.2	19.8	17.2	18.4	21.5	22.7	16.8	28.2	26.2	23.6	25.5	29.7	27.5	22.7
Leinefelde	18.1	16.2	14.6	16.4	19.2	19.6	14.9	23.6	19.8	18.5	22.5	25.5	24.6	19.7
Erfurt-Binders.	18.9	18.0	15.1	17.2	21.3	21.0	16.1	25.7	22.9	19.8	23.9	29.0	26.2	20.2
Gera-Leumnitz	19.6	19.1	17.9	18.3	21.7	22.7	17.0	26.0	24.3	25.7	23.9	28.7	27.6	20.9
Meiningen	16.9	16.1	15.2	15.9	19.2	19.9	15.6	23.0	20.2	21.0	22.0	26.0	23.1	18.9
Neuhaus	15.5	15.4	14.6	15.0	19.0	18.1	13.0	21.0	19.2	23.7	20.4	24.7	20.9	15.0
Dresden-Klotzs.	23.2	21.5	22.1	19.0	23.0	25.7	18.1	27.9	28.6	32.4	24.2	30.0	32.2	22.5
Goerlitz	23.2	24.8	24.8	18.2	22.1	23.7	18.4	28.8	31.5	31.4	23.9	27.6	32.0	22.7
Leipzig-Schkeu.	21.3	21.4	19.3	19.6	22.7	24.1	17.9	27.9	28.3	28.7	25.1	29.0	29.7	22.4
Oschatz	22.4	21.4	20.6	18.5	22.7	24.6	17.8	27.9	27.3	31.9	24.3	29.6	31.1	22.3
Plauen	20.0	19.4	18.5	18.0	21.1	22.9	17.3	27.0	25.4	26.4	24.3	29.9	28.3	21.4
Chemnitz	21.0	19.6	20.0	17.4	22.4	23.6	16.9	26.3	25.2	30.5	22.9	28.8	28.4	20.8
Nossen	21.3	20.1	20.4	17.8	21.9	23.9	17.5	26.2	25.8	30.2	23.5	28.4	29.7	21.3
Dresden-Hoster.	23.7	22.3	23.1	19.4	23.4	26.5	19.2	28.8	30.1	32.6	25.2	30.7	32.7	23.4

	Minimum der Lufttemperatur in °C							Sonnenscheindauer in h						
	10.	11.	12.	13.	14.	15.	16.	10.	11.	12.	13.	14.	15.	16.
Wiesenburg	(16.2)	(16.2)	14.9	14.2	13.3	16.0	13.3	(5.6)	10.6	7.3	9.7	9.3	8.8	2.6
Neuruppin	13.8	17.2	15.2	13.5	12.1	16.6	15.2	(5.1)	(9.3)	(8.3)	(8.4)	(11.4)	(8.0)	(7.1)
Angermuende	13.7	16.9	17.3	15.1	12.8	18.6	14.0	4.4	12.1	10.7	9.5	10.8	8.1	8.0
Potsdam	16.0	16.4	15.7	14.6	14.6	17.3	14.6	6.2	11.0	9.7	10.0	10.4	9.7	5.1
Berlin-Schf.	15.5	16.9	17.2	15.4	14.3	18.5	15.1	5.9	11.1	9.6	9.2	12.7	11.6	5.6
Lindenberg	16.4	16.4	16.2	14.9	15.0	19.2	14.1	7.9	11.9	10.4	10.2	12.9	12.7	6.8
Cottbus	17.1	17.1	17.0	14.9	13.0	20.3	12.4	5.8	10.6	10.1	(10.5)	12.8	10.1	5.3
Seehausen	15.6	15.9	13.9	13.0	11.3	15.0	12.6	6.1	7.1	2.4	7.9	13.5	8.6	5.5
Gardelegen	17.3	(15.9)	13.0	12.7	10.4	13.2	11.3	(5.6)	(8.0)	0.7	8.8	11.5	9.2	3.5
Magdeburg	17.2	15.9	14.8	14.3	11.8	15.6	13.1	4.5	8.8	3.0	11.4	10.0	9.9	2.4
Harzgerode	11.9	12.8	10.0	8.5	6.5	10.7	9.0	4.2	3.6	2.3	8.4	7.8	11.1	0.2
Jessnitz	17.2	16.2	15.4	14.2	12.3	15.5	13.1	(4.8)	(10.0)	(6.9)	(10.3)	(11.0)	(10.1)	(2.4)
Wittenberg	16.7	15.7	15.4	14.6	12.7	17.2	14.3	4.5	10.3	8.5	8.0	10.6	9.7	2.9
Bernburg	15.3	13.8	13.6	12.4	10.2	14.0	11.4	5.4	9.1	2.5	9.8	9.4	7.2	1.1
Kreipitzsch	14.4	13.6	13.2	12.2	10.6	14.8	12.2	6.9	5.2	2.2	10.6	11.7	12.0	0.6
Artern	15.4	14.6	13.2	12.5	9.8	15.5	12.8	4.8	6.8	1.8	8.4	8.8	12.2	0.2
Leinefelde	13.2	12.9	11.2	11.2	10.3	11.4	10.5	3.5	1.4	3.5	9.0	7.3	9.7	0.1
Erfurt-Binders.	14.3	13.5	11.8	11.9	12.1	15.0	11.9	5.4	3.5	1.8	6.6	7.0	11.0	0.1
Gera-Leumnitz	15.1	14.3	14.2	13.4	11.9	16.4	13.2	4.2	4.4	2.6	13.0	10.1	11.4	0.6
Meiningen	12.8	13.2	11.2	10.7	10.8	12.2	11.9	4.1	3.2	3.4	9.0	6.8	9.6	0.0
Neuhaus	12.4	11.6	10.0	9.5	11.9	13.0	9.8	4.2	4.2	4.1	10.3	9.0	11.3	0.0
Dresden-Klotzs.	16.4	15.2	14.7	14.3	14.8	18.9	14.3	5.6	9.9	9.6	11.4	12.4	11.8	4.5
Goerlitz	16.0	15.0	16.8	14.3	13.2	18.8	13.0	8.3	12.4	12.0	7.0	14.4	6.9	6.2
Leipzig-Schkeu.	16.3	15.3	14.5	14.5	13.2	15.8	12.8	5.2	9.7	5.3	12.5	11.4	10.5	1.9
Oschatz	16.2	16.1	15.1	13.6	12.3	17.4	15.2	5.6	8.4	6.7	8.2	10.7	10.2	3.3
Plauen	14.6	13.7	13.2	12.1	9.4	17.2	13.7	4.6	6.7	3.9	12.0	10.7	12.0	1.7
Chemnitz	15.9	15.3	13.7	12.8	13.7	16.8	14.7	5.1	6.0	7.4	8.6	11.8	9.0	3.0
Nossen	16.0	15.1	13.9	13.4	13.8	18.1	14.9	(5.6)	(9.1)	7.0	10.0	11.6	11.0	4.0
Dresden-Hoster.	15.6	14.6	16.0	14.5	14.2	20.7	13.7	4.5	11.2	9.8	9.7	11.7	8.4	5.2

Vorläufige Witterungsdaten der Berichtswoche 10.06.19 bis 16.06.19

	Niederschlagshoehe							Haude Verdunstung						
	10.	11.	12.	13.	14.	15.	16.	10.	11.	12.	13.	14.	15.	16.
Wiesenburg	(0.7)	12.8	9.1	0.8	0.0	.	0.3	6.4	4.9	5.9	5.5	7.0	5.2	3.0
Neuruppin	2.4	11.0	17.8	1.5	0.0	4.4	0.2	4.0	5.1	6.1	4.8	7.0	2.0	2.4
Angermuende	20.8	5.5	0.2	0.0	0.0	0.3	0.0	2.3	4.2	5.9	4.3	6.5	5.9	3.6
Potsdam	2.9	73.5	13.5	0.0	0.0	0.0	0.0	6.8	5.4	7.0	4.6	7.0	7.0	2.2
Berlin-Schf.	5.9	13.8	17.6	0.4	.	0.2	.	4.9	4.5	7.0	4.7	7.0	7.0	3.0
Lindenberg	15.5	2.7	0.9	0.1	.	0.8	0.0	6.2	4.5	7.0	4.9	7.0	7.0	3.3
Cottbus	5.1	1.1	1.4	0.1	.	.	0.0	6.0	5.5	7.0	5.4	7.0	7.0	4.7
Seehausen	0.4	6.1	10.5	1.8	6.7	0.1	0.0	5.0	4.1	4.3	6.7	7.0	4.3	4.0
Gardelegen	(0.0)	19.6	6.5	1.0	0.2	0.0	0.2	6.1	4.0	1.3	5.0	7.0	3.8	3.5
Magdeburg	0.2	17.7	10.6	3.8	0.0	0.1	1.3	6.3	3.5	1.8	5.5	7.0	4.5	2.2
Harzgerode	0.4	35.8	0.6	0.4	0.0	0.0	0.1	4.3	1.4	1.3	3.5	4.5	3.0	1.9
Jessnitz	0.3	7.9	4.1	0.2	.	.	0.0	5.1	5.1	2.9	4.7	7.0	5.8	3.2
Wittenberg	1.7	27.4	7.7	0.0	.	.	0.5	5.9	5.2	7.0	3.8	7.0	6.9	2.7
Bernburg	0.2	5.0	1.0	1.2	.	.	0.0	6.8	4.9	2.2	6.6	7.0	4.6	3.2
Kreipitzsch	0.7	4.6	5.4	0.2	.	.	0.1	4.1	3.8	0.5	4.5	6.5	5.7	2.4
Artern	0.7	6.3	4.9	2.2	0.0	.	2.6	5.5	4.4	1.1	5.6	7.0	5.3	3.1
Leinefelde	1.1	26.8	4.7	1.0	0.0	0.0	3.2	3.5	1.6	0.5	3.3	4.1	3.2	2.0
Erfurt-Binders	2.5	0.9	0.3	0.0	0.0	.	0.1	5.1	2.6	1.0	4.3	6.9	4.6	.9
Gera-Leumnitz	9.8	9.2	45.6	0.6	.	0.0	0.0	4.7	3.5	0.1	4.1	6.1	5.0	2.1
Meiningen	1.4	48.0	2.7	0.7	0.0	0.0	1.1	3.2	1.7	0.6	3.3	4.4	3.2	2.1
Neuhaus	1.3	0.1	0.9	0.0	0.0	0.0	7.1	2.8	1.6	0.4	3.2	4.3	2.4	.2
Dresden-Klotzs	3.5	6.2	6.0	0.0	.	0.0	0.7	4.8	4.0	7.0	3.9	7.0	7.0	3.0
Goerlitz	9.0	0.0	5.7	6.6	.	1.0	0.3	5.2	6.5	7.0	2.8	4.9	6.2	2.5
Leipzig-Schkeu	1.2	8.1	18.7	0.3	.	0.0	0.0	5.3	5.2	2.2	5.6	6.5	6.3	3.0
Oschatz	17.7	6.5	3.9	0.7	.	.	0.5	5.2	3.4	6.1	3.8	7.0	5.4	3.4
Plauen	0.1	0.6	1.1	0.5	0.0	0.0	2.0	5.0	4.0	2.4	5.1	7.0	5.4	2.8
Chemnitz	1.6	0.0	6.3	1.1	.	0.0	3.1	3.2	2.7	3.5	3.4	7.0	5.1	2.6
Nossen	20.1	20.3	8.1	2.9	.	.	0.6	3.4	2.4	5.1	3.8	6.7	5.6	2.7
Dresden-Hoster	34.1	9.0	10.2	0.0	.	.	0.7	5.6	4.9	7.0	3.9	7.0	4.6	4.2

	Bodentemperatur Tagesm. 5 cm							Bodentemperatur Tagesm. 20cm						
	10.	11.	12.	13.	14.	15.	16.	10.	11.	12.	13.	14.	15.	16.
Wiesenburg	(24.1)	26.6	23.8	23.1	24.5	27.0	22.0	(24.7)	24.4	23.7	22.4	22.9	24.7	22.8
Neuruppin	22.6	25.4	24.0	23.2	24.0	23.9	21.2	22.2	23.1	23.3	22.2	22.8	23.3	21.5
Angermuende	21.2	24.2	24.2	22.2	24.1	25.3	23.7	20.8	22.2	23.2	22.1	22.8	23.9	23.5
Potsdam	26.6	27.7	26.0	26.3	28.3	29.5	25.0	25.2	26.3	25.2	25.1	26.5	27.9	25.7
Berlin-Schf.	23.7	25.4	24.5	22.4	24.2	26.4	22.7	21.8	23.1	23.3	21.8	22.4	24.0	22.8
Lindenberg	27.7	26.0	26.9	25.4	28.2	30.2	25.4	25.1	24.9	25.6	24.6	25.8	27.5	25.8
Cottbus	27.7	27.0	27.9	26.3	28.6	29.9	25.7	25.9	25.9	26.6	25.5	26.6	27.8	26.1
Seehausen	24.9	25.8	22.4	22.2	24.2	23.8	20.3	23.2	24.2	22.9	21.7	22.6	23.5	21.2
Gardelegen	26.0	28.4	21.4	21.7	23.3	25.7	21.5	23.4	25.2	22.5	21.4	21.9	24.1	22.1
Magdeburg	25.3	26.4	22.0	22.9	22.6	23.7	19.8	22.9	23.8	22.3	21.7	21.5	22.4	20.6
Harzgerode	21.6	20.8	17.2	18.1	18.9	21.6	17.1	17.3	17.4	16.0	15.6	15.8	17.3	16.2
Jessnitz	----	----	----	----	----	----	----	----	----	----	----	----	----	----
Wittenberg	26.2	26.7	24.1	23.0	24.2	26.2	21.5	24.4	25.0	24.0	22.7	23.2	24.8	22.3
Bernburg	25.7	26.1	23.1	24.8	25.3	27.3	22.7	23.4	23.9	23.5	23.0	23.4	24.9	23.4
Kreipitzsch	23.1	23.7	19.4	22.5	25.2	27.4	21.0	21.4	21.8	20.9	20.6	21.9	23.9	21.8
Artern	23.7	24.2	20.3	20.9	22.4	25.8	21.4	21.7	22.3	21.4	20.2	20.7	22.9	22.0
Leinefelde	21.2	18.7	16.4	18.0	19.6	22.0	17.8	19.8	19.0	17.6	17.4	18.3	20.1	18.7
Erfurt-Binders.	22.6	21.3	18.3	20.3	21.8	23.6	20.1	20.4	20.2	19.3	18.7	19.7	21.1	20.4
Gera-Leumnitz	22.5	21.0	19.9	21.4	22.8	24.8	20.4	21.0	20.8	20.2	20.3	21.2	22.7	21.0
Meiningen	19.9	18.4	17.0	17.1	18.3	20.5	17.7	19.0	18.5	17.4	17.1	17.5	18.9	18.4
Neuhaus	18.4	18.3	18.6	19.2	20.1	20.9	15.9	16.7	16.8	17.4	17.2	17.9	18.9	17.0
Dresden-Klotzs.	24.5	24.4	24.3	22.9	24.7	26.6	23.3	22.9	23.1	23.5	22.4	23.1	24.7	23.5
Goerlitz	24.1	25.0	25.4	22.5	23.0	23.7	21.8	21.8	22.9	23.7	22.2	21.9	22.5	21.6
Leipzig-Schkeu.	25.7	27.1	23.3	23.6	26.0	28.3	23.5	23.5	24.3	23.6	22.2	23.3	25.5	23.5
Oschatz	27.2	25.4	23.3	22.1	24.6	27.8	22.7	25.2	24.4	23.6	21.9	22.9	25.4	23.3
Plauen	23.5	23.8	22.6	23.2	24.2	26.0	22.1	21.9	22.3	22.2	22.1	22.8	24.1	22.6
Chemnitz	23.5	23.3	23.4	20.7	24.5	25.6	20.6	20.4	20.8	21.5	20.0	20.8	22.3	20.8
Nossen	26.5	24.3	22.7	22.3	23.8	26.3	22.6	23.9	23.2	22.8	21.5	22.5	24.1	22.5
Dresden-Hoster.	25.1	24.6	24.4	23.4	25.2	27.2	23.8	23.7	23.1	23.8	22.8	23.5	25.1	23.8