

# Agrarmeteorologischer Wochenbericht

für Brandenburg, Sachsen-Anhalt, Thüringen und Sachsen

herausgegeben vom Deutschen Wetterdienst, Abt. Agrarmeteorologie, Außenstelle Leipzig



Bezugspreis: jährlich 125,00 Euro incl. MwSt.  
bei Postbezug zzgl. Bearbeitungsgebühr  
Informationen zum Bezug  
über Internet unter  
[www.agrowetter.de/produkte](http://www.agrowetter.de/produkte)

Kärnerstraße 68  
04288 Leipzig  
Telefon: 069 8062 9896  
Telefax: 069 8062 9889  
E-Mail: [lw.leipzig@dwd.de](mailto:lw.leipzig@dwd.de)

Alle Rechte vorbehalten. Nachdruck, auch auszugsweise, verboten. Kein Teil des Werkes darf ohne schriftliche Einwilligung des Deutschen Wetterdienstes in irgendeiner Form (Fotokopie, Mikrofilm oder ein anderes Verfahren), auch nicht für Zwecke der Unterrichtsgestaltung, reproduziert oder unter Verwendung elektronischer Systeme verarbeitet, vervielfältigt oder verbreitet werden. Die Einspeisung in elektronische Systeme und die kommerzielle Nutzung der hier veröffentlichten Daten wird ausdrücklich untersagt.

Jahrgang: 2019

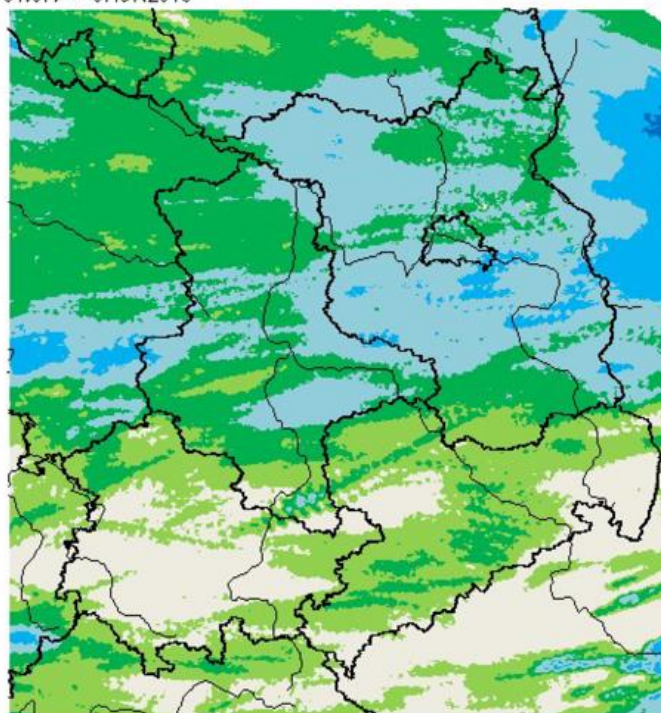
Woche: 1.7.19 bis 7.7.19

Nummer: 27

## Die Witterung und ihre Auswirkungen auf die Landwirtschaft

**Wetterlage:** Der erste Tag in der 27. Kalenderwoche wartete trotz einiger Wolken noch mit Temperaturen zwischen 24 und 32 °C auf. Verantwortlich war Tief NASIR, welches in der Nacht zum Montag der Region kontinentale Tropikluft zuführte. Danach folgte im späteren Tagesverlauf die Kaltfront und führte zu einem Luftmassen- und Strömungswechsel. Am Montagvormittag gab es vereinzelt kurze Gewitter und Schauer. Die Kaltfront verlagerte sich weiter südwärts, so dass sich das Berichtsgebiet nun unter leichten Hochdruckeinfluss in maritim erwärmter Subpolarluft befand. Am Dienstag blieb es bei einem Wechsel aus sonnigen und wolkigen Phasen trocken und kühl. Es wurden Höchstwerte der Lufttemperatur von 18 bis 23 °C gemessen. Hoch WINNIE verlagerte sich ein wenig nordostwärts und Tief NASIR zog Richtung Nordwestrussland weiter. Diese Konstellation bescherte der Region wiederum nun in maritimer Subpolarluft einen trockenen in Thüringen und Sachsen recht sonnenscheinreichen Tag. In Sachsen-Anhalt und Brandenburg gab es ein paar mehr Wolken. Die Sonne erwärmte die Luft auf 18 bis 23 °C. In den Morgenstunden gab es in den Bergen der Region örtlich leichten Frost in Bodennähe. Bei fast unveränderter Druckkonstellation wurde der Donnerstag, der freundlichste Tag der Woche, trocken mit 8 bis 14 Stunden Sonnenschein, wobei der Süden tendenziell mehr Sonne bekam, und Temperaturen von 20 bis 25 °C. Am Freitag kam dann etwas

Wochensumme Niederschlag  
01.07. – 07.07.2019



Deutscher Wetterdienst (erstellt 8.7.2019 8:12 UTC)  
Geobasisdaten © Bundesamt für Kartographie und Geodäsie ([www.bkg.bund.de](http://www.bkg.bund.de))

Bewegung in die Wetterküche. Vom Norden her erreichte eine Störung die Region. Der Tag begann mit vielen Wolken. Im nördlichen Brandenburg und in der Altmark regnete es leicht – die Mengen waren minimal bzw. unter 0,05 mm. In der restlichen Region blieb es trocken. Die Sonne schien in Brandenburg und in der Altmark nur 1 Stunde, weiter südlich konnten schon bis zu 9 Stunden Sonnenschein registriert werden. Ausnahme bildete hier ein Streifen von Görlitz, Dresden bis Leipzig-Schkeuditz – hier wirkte sich eine weitere Störung aus und die Sonne konnte nur 1 bis 2 Stunden scheinen. Das Tiefdruckgebiet PIRMIN verlagerte sich nun am Samstag mit seinem Kern von der Nordsee zur mittleren Ostsee und beeinflusste so einen Teil der Berichtsregion. Der Süden befand sich teilweise noch im Bereich von Hoch WINNIE. So erklären sich auch die unterschiedlichen Sonnenscheinstunden und entsprechend die Temperatur. Im Norden standen 1 bis 2 Stunden Sonnenschein und 20 bis 23 °C zu Buche. Zum Süden hin schien die Sonne örtlich bis zu 11 Stunden und die Quecksilbersäule stieg bis 30 °C. Im Tagesverlauf kam es hier und da zu leichten Schauern, bevor ein Regenband die Region von Nord nach Süd überquerte. Die Niederschläge setzten am Mittag im Norden ein und verließen die Region in Richtung Süden in der Nacht zum Sonntag. Der Sonntag blieb dann meist trocken bei einem Sonne-Wolken-Mix und einer Lufttemperatur von 17 bis 21 °C. Über die gesamte Woche blies ein bemerkbarer Wind (Windmittel bis zu 6 m/s und Spitzen der Stärke 6 bis 7 Bft.), so wurden zu Wochenbeginn Geruchs-, Staub- und Aschepartikel des großen Waldbrandes in Mecklenburg-Vorpommern bis nach Sachsen und Sachsen-Anhalt transportiert.

Die 27. Kalenderwoche war bei Wochenmittelwerten der Lufttemperatur von 15,3 bis 18,6 °C 1,1 K (Neuruppin) zu kalt bis 2,1 K (Plauen) zu warm. Die Sonne schien in der Woche 31 (Angermünde) bis 71 (Neuhaus) Stunden, das sind 59 bis 162 % der Norm. In der Woche fielen 0,1 (Meiningen) bis 9,4 mm (Berlin-Schönefeld) Niederschlag, das entspricht 1 bis 70 % des langjährigen Mittels. In Görlitz fiel kein messbarer Niederschlag.

**Boden:** Die klimatische Wasserbilanz war bei Wochensummen des Niederschlages von 0,1 bis 9,4 mm und Verdunstungssummen von 22,6 bis 39,7 mm überall negativ mit Werten von 19 bis 38 mm. Die Bodenfeuchtesituation bleibt

damit unverändert angespannt. Die Tagesmittel der Bodentemperatur in 5 und 10 cm Tiefe lagen am Montag zwischen 24 und 31 °C. Ab Dienstag bewegten sie sich über die Woche zwischen 18 und 27 °C. In 20 und 50 cm Tiefe lagen sie am Montag noch zwischen 20 und 29 °C. Ab Dienstag sanken sie dann in einen Bereich von 18 und 27 °C. Dieser Temperaturbereich wurde über die Woche nicht verlassen.

**Pflanze:** Viele Getreidearten befinden sich in der Phase der Gelbreife bzw. am Ende der Teigreife. Der Winterraps ist in der Vollreife. Durch die Trockenheit wurden örtlich nur sehr kleine Körner ausgebildet. Der Mais nutze den Regen am Wochenende gut aus und befand sich zum Sonntag im Fahnschieben. Nicht desto trotz konnte man am Blattapparat teils dauerhafte Hitzeschäden beobachten. Rüben und Kartoffeln litten ebenfalls unter der Trockenheit und auch hier wurden schon dauerhafte Schäden beobachtet.

Sauerkirschen und Beerenobst ist Pflückreif. Teilweise sind an den Früchten die Folgen von Sonnenbrand zu sehen.

Die Trockenheit macht auch den wildwachsenden Bäumen und Sträuchern, wie im Vorjahr, zu schaffen. Viele Bäume und Büsche rollen ihre teils welken Blätter. Bei Linden und Ahornbäumen kann man eine gelbliche Verfärbung der Blattränder **beobachten** und die Birken bekommen gelbe Blätter und werfen sie dann ab. Teilweise sieht man im Bestand kahle Baum- und Buschsklette.

**Arbeitsprozess:** Die Trockenheit erzwang örtlich einen verfrühten Beginn der Ernte. Die Wintergerstenernte läuft bereits seit 2 Wochen. Die Winterweizen-, Winterraps- und Winterroggenernte hat begonnen. Es ist abzusehen, dass es Ertragsverluste geben wird. Die abgeernteten Felder wurden zügig einer Stoppelbearbeitung unterzogen. Das Stroh wurde vielerorts für die Futterverwertung verwendet. Eine Beregnung im Kartoffelanbau war unter ökonomischer Betrachtung örtlich angebracht. Über die Woche kam es an vielen Orten zu Feldbränden.

**Ausblick:** Wetterbestimmend ist eine Warmfront ausgehend von einem Tief über Schottland. Ab Sonntag nimmt von Westen Hochdruckeinfluss zu. Am Donnerstag überwiegt starke Bewölkung, gebietsweise fällt schauerartiger, örtlich auch gewittriger Regen. Die Niederschlagstätigkeit lebt am Freitag wieder auf, dabei bleibt es bedeckt. Im Norden zeigt sich zeitweise am Samstag die Sonne, jedoch im Süden weiterhin viele Wolken mit einzelnen Schauern, teils gewittrig. An den Folgetagen wechseln sich Sonne und Wolken ab.

#### Vorläufige Witterungsdaten der Berichtswoche 1.7.19 bis 7.7.19

Station	Hoehe in m	TMIT MITT	Diff Abwe	TMAX MITT	TMIN MITT	TERD MITT	SONN SUMM	in % v.No	NIED SUMM	in % v.No	VERD SUMM	MIWI MITT
<b>Brandenburg</b>												
Wiesenburg	187	17.1	-0.5	22.7	11.6	9.7	45.4	91.8	5.4	38.5	29.2	4.0
Neuruppin	50	16.6	-1.1	20.9	11.9	10.2	(37.6)	(72.1)	2.9	22.2	22.6	3.1
Angermünde	56	16.5	-1.0	21.2	11.4	9.9	30.5	58.5	3.2	23.3	22.5	4.8
Potsdam	81	17.6	-0.3	23.1	12.5	10.6	45.0	85.9	8.5	60.7	28.5	4.8
Berlin-Sch.feld	47	18.2	0.1	23.1	12.6	10.6	40.7	78.2	9.4	70.1	29.4	5.4
Lindenbergl	98	17.5	-0.5	22.3	12.2	9.8	48.8	93.6	7.1	51.1	25.9	3.9
Cottbus	69	18.6	0.2	24.1	12.2	9.6	52.9	101.6	4.0	31.3	32.8	2.8
<b>Sachsen-Anhalt</b>												
Seehausen	21	16.8	-0.7	21.9	11.3	10.0	38.6	76.6	3.3	24.5	26.0	4.9
Gardelegen	47	16.8	-0.7	22.7	9.3	7.0	45.7	94.2	3.1	24.7	29.8	3.2
Magdeburg	79	17.8	0.0	23.4	11.5	8.2	55.7	108.1	5.5	41.6	31.1	2.5
Harzgerode	404	15.6	0.1	21.8	9.0	6.7	58.0	125.6	2.3	17.5	24.7	3.3
Jessnitz	74	18.4	-0.1	24.3	12.0	8.5	(55.4)	(108.6)	4.8	32.0	32.6	3.5
Wittenberg	105	18.1	-0.1	23.5	12.2	10.4	52.3	105.1	4.7	36.0	32.3	3.4
Bernburg	84	18.2	0.1	25.4	11.3	9.8	58.7	117.6	1.9	15.4	37.0	3.7
Kreipitzsch	246	18.0	0.1	23.7	11.1	8.8	57.8	117.9	2.2	14.5	33.7	3.3
<b>Thüringen</b>												
Artern	164	18.6	0.9	25.0	12.1	8.7	59.7	122.6	0.8	6.5	36.5	3.3
Leinefelde	356	16.0	0.0	21.7	10.0	8.3	64.0	136.0	1.8	11.3	24.9	3.2
Erfurt-Binders.	312	17.6	0.7	23.8	10.6	8.0	56.5	114.6	0.3	2.1	32.8	3.7
Gera-Leumnitz	311	18.3	1.3	24.2	11.4	9.3	63.0	132.9	1.3	8.5	34.5	3.2
Meiningen	450	17.5	1.4	22.8	11.5	9.1	62.8	133.9	0.1	0.7	30.3	3.2
Neuhaus	845	15.3	1.5	20.6	10.0	7.5	70.5	162.2	0.9	4.0	25.8	3.4
<b>Sachsen</b>												
Dresden-Klotzs.	227	18.6	0.5	24.0	12.7	11.1	60.1	125.4	2.1	13.4	34.2	3.8
Goerlitz	238	18.3	0.9	24.0	11.8	9.7	64.1	128.6	0.0	0.0	32.5	3.1
Leipzig-Schkeu.	131	18.6	0.7	24.5	12.6	9.9	58.4	117.9	1.9	14.0	34.5	3.6
Oschatz	150	18.6	0.8	25.2	11.4	10.0	60.5	120.8	1.6	12.4	37.4	3.8
Plauen	386	18.6	2.1	26.2	10.0	8.4	68.6	156.0	1.3	8.3	39.7	2.5
Chemnitz	418	17.9	1.3	23.8	12.3	9.6	68.4	145.9	2.7	14.9	33.5	3.5
Nossen	308	18.0	0.7	23.1	12.7	10.1	59.2	124.7	2.0	11.7	30.9	3.3
Dresden-Hoster.	114	19.2	0.8	24.9	12.3	10.0	62.1	129.0	1.9	13.1	36.8	3.9

TMIT = Wochenmittel der Lufttemperatur in 200 cm, °C

DIFF = Abweichung vom vieljaehrigen Mittelwert, K

TMAX = mittleres Maximum der Lufttemperatur in 200 cm, °C

TMIN = mittleres Minimum der Lufttemperatur in 200 cm, °C

TERD = mittleres Minimum der Lufttemperatur in Bodennaehel (5 cm), °C

SONN = Wochensumme der Sonnenscheindauer, h

in % = Wochensumme in % vom vieljaehrigen Mittelwert

NIED = Wochensumme der Niederschlagshoehe, mm (Bezugszeitraum 0-24)

VERD = Wochensumme der potentiellen Verdunstung ueber Gras, in mm

MIWI = Wochenmittel der Windgeschwindigkeit, m/s

## Vorläufige Witterungsdaten der Berichtswoche 1.7.19 bis 7.7.19

	Tagesmittel d. Lufttemp. in °C							Maximum der Lufttemperatur in °C						
	1.	2.	3.	4.	5.	6.	7.	1.	2.	3.	4.	5.	6.	7.
Wiesenburg	21.6	16.9	14.8	16.3	18.1	17.8	14.0	27.6	22.7	19.9	22.6	23.1	24.5	18.6
Neuruppin	21.3	16.6	14.8	16.4	16.9	16.3	14.1	27.3	20.4	19.6	21.9	19.7	20.0	17.1
Angermuende	21.7	16.7	14.6	16.4	16.2	16.1	13.9	28.1	20.6	20.3	21.3	19.7	21.0	17.1
Potsdam	22.3	17.6	15.6	17.0	18.4	17.9	14.6	28.0	23.0	20.3	24.1	22.2	23.7	20.3
Berlin-Sch.feld	23.4	18.1	16.3	17.5	18.8	18.4	15.2	29.0	22.6	20.9	23.2	21.4	24.7	19.9
Lindenberg	22.4	17.7	14.9	16.6	18.0	18.3	14.7	27.9	22.0	19.5	22.3	21.0	24.4	18.8
Cottbus	24.2	18.7	15.7	17.0	18.8	20.7	15.0	29.0	23.8	21.4	23.9	23.2	28.3	19.2
Seehausen	21.2	16.7	14.7	16.5	17.7	16.3	14.6	27.9	21.4	20.8	22.9	20.8	21.4	18.0
Gardelegen	21.2	16.9	14.0	15.7	18.4	16.5	15.0	28.0	21.7	20.3	23.2	23.0	23.0	20.0
Magdeburg	21.9	17.6	15.2	16.6	19.3	18.6	15.2	27.3	22.3	20.5	23.1	24.9	25.6	20.2
Harzgerode	20.2	14.7	13.4	14.2	17.1	16.8	12.6	25.5	20.2	19.4	21.6	24.0	24.7	17.3
Jessnitz	23.0	17.9	16.4	16.8	19.5	19.6	15.3	29.1	23.3	21.9	23.8	25.3	26.8	19.8
Wittenberg	22.8	17.8	15.6	17.0	19.3	19.3	14.8	28.2	22.7	20.6	23.5	23.9	26.2	19.6
Bernburg	22.6	17.9	16.1	17.0	19.4	19.3	15.1	29.8	24.2	23.4	24.9	26.5	28.4	20.9
Kreipitzsch	22.5	17.3	15.5	16.3	19.1	20.0	15.2	27.9	22.2	21.4	23.4	25.0	27.6	18.5
Artern	23.2	17.8	16.2	17.0	19.9	20.1	15.7	28.5	23.7	22.8	24.8	26.9	27.6	20.6
Leinefelde	19.8	15.0	13.6	14.4	18.2	18.1	13.1	25.2	19.3	18.8	20.9	23.9	26.3	17.2
Erfurt-Binders.	22.0	16.4	14.9	15.9	18.9	20.1	14.7	27.3	21.7	21.7	22.9	26.1	28.0	18.8
Gera-Leumnitz	23.2	17.9	15.6	16.4	19.0	20.8	14.9	28.9	22.4	21.3	23.5	25.7	28.6	19.2
Meiningen	21.9	16.2	14.9	16.1	18.5	20.4	14.5	26.2	21.1	20.1	22.3	24.2	27.2	18.5
Neuhaus	20.3	14.0	12.8	13.8	16.3	18.4	11.5	23.9	19.5	18.2	20.7	21.9	24.6	15.6
Dresden-Klotzs.	23.9	18.3	15.6	16.8	18.9	21.1	15.3	29.0	22.9	21.3	22.8	24.1	28.1	20.0
Goerlitz	24.6	18.4	15.2	16.1	17.8	20.6	15.6	29.8	23.1	21.2	23.0	22.6	28.2	20.2
Leipzig-Schkeu.	23.4	18.0	16.1	16.9	19.8	20.7	15.3	29.3	23.1	22.3	23.8	25.8	28.1	19.3
Oschatz	23.5	18.5	16.1	16.5	19.3	20.6	15.9	30.4	23.9	22.7	23.9	25.7	29.1	21.0
Plauen	24.4	18.7	15.5	16.1	19.0	21.7	14.6	32.0	24.7	23.2	24.4	28.0	29.6	21.4
Chemnitz	23.3	17.6	15.2	15.9	18.6	20.9	14.1	28.7	22.7	20.4	22.2	25.3	28.2	19.1
Nossen	23.1	17.6	15.3	16.1	18.4	20.6	14.6	27.9	21.9	20.8	22.3	23.6	26.7	18.3
Dresden-Hoster.	24.4	19.6	16.1	16.7	19.3	21.6	16.6	29.6	23.5	22.4	23.6	25.2	29.2	20.6
	Minimum der Lufttemperatur in °C							Sonnenscheindauer in h						
	1.	2.	3.	4.	5.	6.	7.	1.	2.	3.	4.	5.	6.	7.
Wiesenburg	15.6	11.5	8.9	9.0	13.7	12.0	10.3	7.7	10.3	7.3	12.9	0.7	3.2	3.3
Neuruppin	15.6	11.2	9.0	8.5	14.9	12.8	11.5	(9.4)	(7.3)	(7.6)	(10.4)	(0.2)	(0.1)	(2.6)
Angermuende	15.2	10.5	9.6	8.8	13.3	12.0	10.5	8.3	5.3	8.2	7.7	0.5	0.2	0.3
Potsdam	16.3	12.8	10.1	9.6	15.3	12.5	11.2	8.4	10.6	8.2	13.3	0.3	1.3	2.9
Berlin-Sch.feld	17.8	12.8	9.0	10.2	14.3	13.1	10.7	7.3	9.4	8.0	12.3	0.1	1.0	2.6
Lindenberg	17.9	11.0	8.7	9.4	13.9	13.1	11.2	9.4	11.5	8.5	12.7	0.5	2.4	3.8
Cottbus	18.9	10.7	9.7	9.5	14.1	14.0	8.6	7.8	11.0	10.4	14.0	0.6	5.1	4.0
Seehausen	15.2	9.6	7.3	8.5	14.9	12.2	11.3	10.4	7.3	7.6	10.0	0.4	0.1	2.8
Gardelegen	13.9	8.7	5.0	4.2	11.9	11.3	9.9	10.0	9.1	7.4	11.3	1.0	1.4	5.5
Magdeburg	14.5	11.2	8.4	7.9	14.1	13.6	10.9	8.5	11.9	8.5	12.5	4.0	3.8	6.5
Harzgerode	13.1	8.9	7.1	5.7	10.9	8.6	8.4	9.8	8.9	9.7	12.2	4.6	7.7	5.1
Jessnitz	17.2	11.7	10.8	8.5	12.5	11.6	12.0	(8.5)	(10.7)	(8.7)	(13.6)	(2.0)	(7.6)	(4.3)
Wittenberg	17.1	11.8	10.0	9.2	13.8	12.3	11.4	8.7	10.6	7.5	13.3	1.4	6.6	4.2
Bernburg	15.4	12.5	9.6	7.7	11.9	11.3	10.7	9.6	11.1	10.7	12.7	3.1	6.8	4.7
Kreipitzsch	17.0	11.3	7.4	8.0	12.6	10.9	10.3	7.0	9.8	8.4	14.1	5.4	10.3	2.8
Artern	16.5	12.0	10.0	8.3	13.6	11.5	12.9	8.8	10.0	6.6	13.2	8.0	8.2	4.9
Leinefelde	13.8	9.0	7.7	5.4	12.1	11.7	10.2	9.8	9.7	10.2	13.2	9.3	8.1	3.7
Erfurt-Binders.	15.4	11.4	6.9	6.8	12.3	11.4	10.1	6.6	8.1	10.1	14.2	6.8	8.2	2.5
Gera-Leumnitz	17.2	11.8	7.8	8.6	12.1	12.0	10.2	8.3	10.0	10.8	14.2	6.2	9.4	4.1
Meiningen	16.2	11.3	8.6	9.1	10.9	13.1	11.0	6.2	10.7	13.4	14.2	7.9	6.5	3.9
Neuhaus	13.5	9.5	8.1	6.9	11.3	13.0	7.6	7.9	13.5	13.9	14.3	8.6	8.3	4.0
Dresden-Klotzs.	19.1	13.5	9.7	9.6	13.2	13.1	10.6	8.6	9.8	10.9	14.4	2.1	9.6	4.7
Goerlitz	19.0	11.2	8.2	8.6	12.3	12.3	11.0	12.3	10.5	12.3	13.7	0.5	8.7	6.1
Leipzig-Schkeu.	17.4	12.2	9.4	9.2	14.7	13.3	11.9	8.3	10.8	9.9	13.8	2.6	8.6	4.4
Oschatz	17.9	10.5	8.3	8.8	12.4	11.5	10.7	6.9	11.1	11.6	13.9	1.2	9.8	6.0
Plauen	16.5	10.7	6.5	6.0	11.2	11.3	7.7	9.8	12.7	13.8	14.3	5.5	9.2	3.3
Chemnitz	18.1	13.0	10.1	9.1	12.5	13.1	10.4	10.4	11.3	12.8	14.2	5.9	10.4	3.4
Nossen	18.3	13.0	10.3	9.6	13.9	12.4	11.1	7.8	9.9	11.5	14.3	2.0	10.2	3.5
Dresden-Hoster.	18.8	13.0	9.6	8.1	12.5	12.6	11.6	9.9	9.5	11.2	14.0	1.5	10.5	5.5

## Vorläufige Witterungsdaten der Berichtswoche 1.7.19 bis 7.7.19

	Niederschlagshoehe							Haude Verdunstung						
	1.	2.	3.	4.	5.	6.	7.	1.	2.	3.	4.	5.	6.	7.
Wiesenburg	.	0.0	0.0	.	0.0	5.4	.	6.3	4.4	3.2	4.7	3.6	4.3	2.7
Neuruppin	.	0.0	.	.	0.2	2.7	.	6.0	3.4	2.9	3.8	2.3	2.3	1.9
Angermuende	.	0.0	0.0	0.0	0.9	2.3	0.0	6.5	3.5	2.9	3.8	2.4	1.4	2.0
Potsdam	.	0.0	.	.	0.0	8.5	.	6.5	4.2	3.3	5.0	3.0	3.2	3.3
Berlin-Sch.fel	.	0.0	.	.	0.0	9.4	.	6.5	4.3	3.9	4.8	3.0	3.7	3.2
Lindenberg	0.8	.	.	.	0.0	6.1	0.2	5.6	4.1	3.0	4.4	2.8	3.2	2.8
Cottbus	0.3	.	.	.	.	2.0	1.7	5.8	4.4	4.1	5.6	3.7	6.0	3.2
Seehausen	.	.	0.0	0.0	0.0	3.3	.	6.2	3.6	3.2	4.6	3.0	2.8	2.6
Gardelegen	.	.	.	.	0.0	3.1	0.0	6.7	4.6	3.4	4.2	3.5	3.6	3.8
Magdeburg	0.6	.	.	.	0.0	4.9	0.0	5.8	4.5	3.3	4.6	5.0	4.7	3.2
Harzgerode	0.0	.	.	.	.	2.3	0.0	5.1	3.0	3.1	3.4	4.3	4.0	1.8
Jessnitz	.	.	.	.	.	3.3	1.5	6.2	4.7	4.1	5.2	4.7	4.9	2.8
Wittenberg	0.0	.	.	.	0.0	3.9	0.8	6.2	4.7	3.7	5.2	4.6	5.2	2.7
Bernburg	.	.	.	.	.	1.8	0.1	7.0	5.1	4.5	6.4	5.5	5.5	3.0
Kreipitzsch	1.9	.	.	.	.	.	0.3	6.6	3.8	4.2	5.1	4.8	6.3	2.9
Artern	0.0	.	.	.	.	0.3	0.5	6.7	4.7	4.0	5.4	6.6	5.8	3.3
Leinefelde	.	.	.	.	.	1.8	.	4.6	2.8	2.5	4.2	4.1	4.7	2.0
Erfurt-Binders	0.1	.	.	.	.	.	0.2	6.4	3.0	3.9	4.6	5.6	6.3	3.0
Gera-Leumnitz	0.0	.	.	.	0.0	.	1.3	6.4	4.3	3.8	4.7	5.3	7.0	3.0
Meiningen	.	.	.	.	0.0	0.1	.	5.3	3.2	3.1	4.7	4.9	5.9	3.2
Neuhaus	0.0	.	.	.	.	0.6	0.3	4.0	3.2	3.2	3.8	4.2	5.2	2.2
Dresden-Klotzs	0.0	.	.	.	0.0	0.2	1.9	6.0	3.9	4.0	4.9	5.0	7.0	3.4
Goerlitz	0.0	.	.	.	0.0	0.0	0.0	6.4	3.9	4.1	4.9	3.6	6.2	3.4
Leipzig-Schkeu	0.0	.	.	.	0.0	0.0	1.9	7.0	4.2	4.4	5.2	5.0	5.6	3.1
Oschatz	0.0	.	.	.	0.0	0.1	1.5	6.7	5.0	5.0	5.2	4.8	7.0	3.7
Plauen	0.0	.	.	.	.	0.5	0.8	7.0	5.4	4.7	5.4	6.8	7.0	3.4
Chemnitz	.	.	.	.	.	0.1	2.6	5.8	3.8	4.0	5.0	5.4	6.6	2.9
Nossen	.	.	.	.	.	.	2.0	5.4	3.4	3.8	4.6	4.4	6.4	2.9
Dresden-Hoster	0.0	.	.	.	0.0	.	1.9	6.5	4.4	4.2	5.3	5.4	7.0	4.0

	Bodentemperatur Tagesm. 5 cm in °C							Bodentemperatur Tagesm. 20cm in °C						
	1.	2.	3.	4.	5.	6.	7.	1.	2.	3.	4.	5.	6.	7.
Wiesenburg	28.2	24.7	22.4	24.0	23.2	22.4	17.8	27.8	25.5	23.5	23.2	23.3	22.8	20.2
Neuruppin	27.2	23.1	20.9	22.1	20.4	19.1	16.8	26.5	24.3	22.2	21.8	21.4	20.5	18.6
Angermuende	26.4	21.7	19.8	20.4	19.6	18.2	15.9	26.3	23.6	21.3	20.8	20.5	19.5	17.7
Potsdam	30.0	26.2	23.7	25.5	24.1	23.0	19.9	29.6	27.0	24.8	24.6	24.5	23.6	21.2
Berlin-Sch.feld	27.0	23.2	21.7	23.2	21.3	21.1	16.4	26.3	23.8	22.0	22.2	21.6	21.1	18.5
Lindenberg	27.7	24.3	21.8	23.8	22.2	19.9	17.7	28.1	25.6	23.4	23.4	23.0	21.8	20.3
Cottbus	29.2	26.2	24.4	25.8	23.4	26.5	19.9	28.6	26.8	25.2	24.9	24.3	24.8	23.0
Seehausen	26.7	22.5	20.0	21.3	20.7	19.0	16.8	26.3	23.8	21.5	21.2	21.2	20.3	18.3
Gardelegen	29.4	24.7	21.7	24.0	23.7	21.4	20.5	28.2	25.6	23.1	22.8	23.2	22.3	20.8
Magdeburg	27.0	24.5	21.9	23.4	23.6	22.8	19.9	26.2	24.4	22.7	22.2	22.7	22.5	20.7
Harzgerode	25.7	20.8	20.0	21.6	22.2	22.2	17.7	22.1	20.2	18.6	18.3	18.8	18.8	17.6
Jessnitz	----	----	----	----	----	----	----	----	----	----	----	----	----	----
Wittenberg	29.2	25.1	23.0	25.0	24.2	25.1	19.3	28.3	25.9	23.8	23.8	23.9	24.1	21.4
Bernburg	31.0	27.3	26.3	27.1	26.8	26.9	20.9	28.8	27.0	25.8	25.3	25.5	25.2	23.6
Kreipitzsch	28.7	23.7	23.1	24.4	23.5	25.2	22.8	26.0	24.3	23.1	23.1	23.0	23.0	22.9
Artern	27.5	24.4	23.3	24.2	24.5	24.6	22.2	26.6	24.8	23.5	23.1	23.6	23.5	22.7
Leinefelde	26.4	21.9	21.7	22.8	23.9	24.1	18.9	26.3	23.6	22.2	22.1	23.0	23.2	21.1
Erfurt-Binders.	26.5	22.6	21.7	23.2	22.7	23.2	21.2	25.7	23.5	21.9	21.9	22.2	22.1	21.8
Gera-Leumnitz	28.1	24.2	22.8	23.9	23.6	24.8	20.3	27.3	25.1	23.5	23.5	23.5	23.8	22.4
Meiningen	25.7	22.2	21.2	22.0	22.6	23.6	20.6	25.3	23.4	22.1	21.9	22.2	22.5	22.0
Neuhaus	24.0	21.6	20.1	20.6	20.9	22.0	18.1	22.8	21.2	20.1	19.8	20.1	20.4	19.3
Dresden-Klotzs.	28.9	25.7	23.9	24.4	23.7	24.8	22.0	28.1	26.2	24.3	24.0	23.8	24.0	23.0
Goerlitz	28.9	26.2	24.3	24.1	22.3	24.0	23.2	27.0	25.8	24.0	23.5	22.6	22.8	22.9
Leipzig-Schkeu.	29.2	25.9	25.1	26.1	25.1	25.9	22.7	27.9	26.1	24.8	24.7	24.6	24.5	23.5
Oschatz	29.9	26.2	25.1	26.0	24.9	26.6	23.6	29.3	26.8	25.1	25.1	24.9	25.3	24.3
Plauen	29.6	26.5	24.4	24.3	24.8	26.1	21.5	28.3	26.6	24.9	24.4	24.4	25.1	23.2
Chemnitz	28.0	23.8	22.0	22.8	22.3	23.7	18.2	25.5	24.0	22.3	21.8	21.8	21.9	20.7
Nossen	29.8	24.3	23.3	24.7	22.9	24.6	20.0	28.7	25.7	23.8	23.8	23.4	23.6	22.0
Dresden-Hoster.	30.4	27.0	25.5	26.3	24.7	27.1	23.4	29.0	27.3	25.6	25.6	25.0	25.6	24.5