

Agrarmeteorologischer Wochenbericht

für Brandenburg, Sachsen-Anhalt, Thüringen und Sachsen

herausgegeben vom Deutschen Wetterdienst, Abt. Agrarmeteorologie, Außenstelle Leipzig



Bezugspreis: jährlich 125,00 Euro incl. MwSt.
bei Postbezug zzgl. Bearbeitungsgebühr
Informationen zum Bezug
über Internet unter
www.agrowetter.de/produkte

Kärnerstraße 68
04288 Leipzig
Telefon: 069 8062 9896
Telefax: 069 8062 9889
E-Mail: lw.leipzig@dwd.de

Alle Rechte vorbehalten. Nachdruck, auch auszugsweise, verboten. Kein Teil des Werkes darf ohne schriftliche Einwilligung des Deutschen Wetterdienstes in irgendeiner Form (Fotokopie, Mikrofilm oder ein anderes Verfahren), auch nicht für Zwecke der Unterrichtsgestaltung, reproduziert oder unter Verwendung elektronischer Systeme verarbeitet, vervielfältigt oder verbreitet werden. Die Einspeisung in elektronische Systeme und die kommerzielle Nutzung der hier veröffentlichten Daten wird ausdrücklich untersagt.

Jahrgang: 2019

Woche: 15.7.19 bis 21.7.19

Nummer: 29

Die Witterung und ihre Auswirkungen auf die Landwirtschaft

Wetterlage und Witterung:

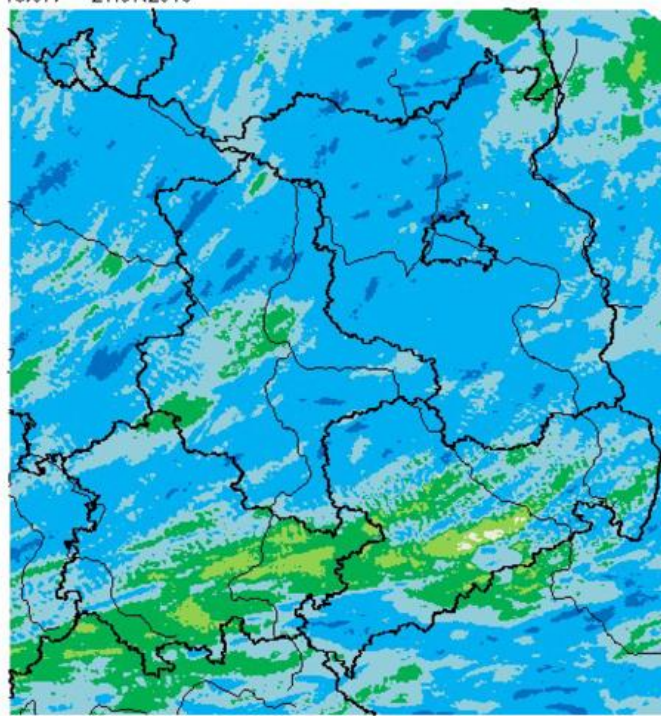
Zu Wochenbeginn lag am Montag die Berichtsregion zwischen Tief RICO nordöstlich und Hoch XANDRA über dem Ärmelkanal. Dadurch wurde der Region feuchte Meeresluft in einer nordwestlichen Strömung zugeführt, mit der Folge vieler Wolken und hie und da einige Regentropfen. Die Sonne schien nur im südlichen Teil Thüringens und im Vogtland etwas länger. Die Höchsttemperatur für diesen Tag bewegte sich zwischen 15 und 21 °C. Die Wolkendecke blieb der Region auch am Freitag erhalten. Örtlich sprühtregnete es am Vormittag. Die Mengen waren vernachlässigbar. Im Tagesverlauf kam der Wind zunehmend aus Norden und es kam trockenere Luft zur Wirkung. Die Wolkendecke lockerte auf und die Sonne konnte noch 1 bis 10 Stunden scheinen. Trotzdem blieben die Temperaturen in der Luftmasse polaren Ursprungs zwischen 14 und 23 °C. In der Nacht zum Mittwoch klarte der Himmel vollends auf und die partielle Mondfinsternis konnte fast überall in der Region gut beobachtet werden. Hoch XANDRA beeinflusste auch am Mittwoch das Wettergeschehen. Durch seine Teilung zu einem Hoch mit zwei Zentren, lag die Region dazwischen in der windschwachen Zone und bis in den Vormittag hielten sich viele tiefe Wolken am Himmel. Zum Nachmittag hin löste sich die Wolkendecke auf und es konnten 2 bis vereinzelt 13 Stunden Sonnenschein gemessen werden. Aufgrund des Sonnenscheins konnte das Quecksilber auf 18 bis 27 °C steigen. Durch Verlagerung der Druckgebilde gelangte am Donnerstag allmählich wärmere Luft in die Region. Der Tag begann recht kühl, im Tagesverlauf konnte die Temperatur, bei 5 bis 14 Stunden Sonne, auf 22 bis 29 °C steigen. In der Nacht zum Freitag erreichte eine okkludierte Kaltfront von Tief Sepp das Gebiet und brachte Regen (0,2 bis 4,8 mm) mit. Einige Regenschauer gab es auch im Tagesverlauf. Die Luft erwärmte sich, bei 1 bis 5 Stunden Sonnenschein, auf nur 18 bis 27 °C, wobei die höheren Werte aufgrund mehr Sonnenschein im Norden vorzufinden waren. Der relativ ruhigen Woche folgte ein bewegtes Wochenende. Fronten des Tiefs THEO sorgten am Samstag für teils kräftige Schauer und Gewitter begleitet mit Windböen der Stärke 10 Bft. (Lindenberg und Oschatz). Niederschlagsmengen von 1 bis 20 mm wurden gemessen. Nichts desto trotz, gab es Stationen an denen kein Schauer niederging, so in Gera-Leumnitz, Meiningen, Neuhaus und in Plauen. In nun maritim erwärmter Subpolarluft und 9 bis 13 Stunde Sonne stieg die Temperatur auf 26 bis 33 (Artern) °C. Am Sonntag wirken sich im Südosten bis zur Mitte der Region weiterhin die Fronten von Tief THEO aus und brachte nochmals teils intensive Niederschläge (Chemnitz 16 mm) und Gewitter, im Norden gewann Hoch YVONNE an Einfluss und brachte der Region einen trockenen, bis zu 23 bis 28 °C warmen, sonnenscheinreichen Tag.

Die 29. Kalenderwoche war bei Wochenmitteltemperaturen von 15,4 bis 19,5 °C 0,9 K zu kalt bis 0,8 K zu warm. Die Sonne schien in der Woche 35 bis 57 Stunden, das entspricht 74 bis 119 % der Norm. In der Woche fielen 0,7 bis 22,1 mm, das sind 4 bis 157 % des Normalen.

Boden:

Die klimatische Wasserbilanz war trotz örtlich hoher Niederschlagsmengen am Wochenende überall mit 6 bis 29 mm negativ. Eine Auffüllung der Bodenwasservorräte fand somit wieder nicht statt und die Niederschläge brachten nur eine kurzzeitige leichte Entschärfung der Situation in den oberen Bodenschichten.

Wochensumme Niederschlag
15.07. – 21.07.2019



0,5 2,0 5,0 10,0 25,0 50,0 mm

Deutscher Wetterdienst (erstellt 22.7.2019 8:12 UTC)
Geobasedaten © Bundesamt für Kartographie und Geodäsie (www.bkg.bund.de)



Die Wochenmittel der Bodentemperatur stiegen in 5 und 10 cm Tiefe von 14 bis 20 °C auf am Wochenende 20 bis 27 °C. In 20 cm Tiefe bewegten sich die Werte von 17 bis 21 °C auf 18 bis 25 °C und in 50 cm Tiefe lagen sie zwischen 16 und 22 °C.

Pflanze:

Angenehme Temperaturen und die Niederschläge am Wochenende brachten Flora und Fauna eine kurze Verschnaufpause. Sommer- und Wintergetreide, soweit es noch auf dem Feld, befanden sich in der Gelbreife bzw. in der Vollreife. Mais schiebt die Fahnen und vielerorts beginnt er zu blühen. Auf Grund der Witterung bestand in der Woche kein außergewöhnlich hoher Schad- und Krankheitsbefall.

Kirschen, Pflaumen und erste Fröhäpfel sind Pflückreif. Der Apfel ist die Zeigerpflanze für den Spätsommer.

Der Beifuß steht vermehrt in der Blüte und stäubt, was besonders belastend für Allergiker ist.

Arbeitsprozess:

In der Woche liefen die Erntearbeiten und die darauffolgenden Bodenbearbeitungen wieder an. Witterungsbedingt pausierten diese Arbeiten am Freitag und Samstag. Am Sonntag verbesserten sich die Arbeitsbedingungen bereits wieder. Auf abgeernteten Rapsfeldern fanden Bonituren auf Käferfrass und die Verticillium-Streifenkrankheiten statt um mit angepasster Fruchtfolge auf die Boniturergebnisse zu reagieren. Die Zwischenfruchtaussaat wurde vorbereitet.

In der Woche wurden vielerorts die Bewässerung von bewässerungswürdigen Kulturen fortgesetzt.

Ausblick:

Hochdruck bleibt wetterbestimmend, wobei weiterhin sehr warme Luft heranströmt. Von Donnerstag bis Samstag bleibt es bei reichlich Sonnenschein neben wenigen lockeren hohen Wolken trocken. Am Sonntag können sich nach erneut heiterem oder sonnigem Start mitunter Quellwolken entwickeln. Unsicher ist allerdings, ob nachmittags von Südwesten her lokal Schauer und Gewitter möglich sind. Beim Mix von Sonne und Wolken bleibt es auch von Montag bis Mittwoch weitgehend trocken. Nach einzelnen Modellen besteht allerdings auch an diesen Tagen eine leichte Schauerneigung.

Vorläufige Witterungsdaten der Berichtswoche 15.7.19 bis 21.7.19

Station	Hoehe in m	TMIT MITT	Diff Abwe	TMAX MITT	TMIN MITT	TERD MITT	SONN SUMM	in % v.No	NIED SUMM	in % v.No	VERD SUMM	MIWI MITT
Brandenburg												
Wiesenburg	187	18.5	0.0	23.8	13.5	11.4	41.6	82.3	20.4	135.3	27.3	3.1
Neuruppin	50	18.6	-0.0	24.5	12.9	10.8	45.1	85.9	13.7	117.3	28.0	2.2
Angermuende	56	18.9	0.5	24.6	13.2	11.4	(45.1)	(83.6)	7.8	56.4	30.4	3.1
Potsdam	81	18.9	0.0	24.4	14.0	12.2	45.1	83.5	20.3	156.8	26.2	3.6
Berlin-Schf.	47	19.5	0.4	24.8	13.7	11.2	44.8	84.3	10.0	77.1	29.1	3.9
Lindenberg	98	18.9	-0.1	23.6	14.2	12.6	51.2	96.3	14.9	101.7	28.1	2.9
Cottbus	69	19.2	-0.2	25.0	13.5	12.0	46.5	87.0	7.7	50.9	31.0	2.1
Sachsen-Anhalt												
Seehausen	21	18.6	0.1	25.2	11.9	10.6	47.5	95.0	3.3	25.3	32.0	3.4
Gardelegen	47	18.5	0.1	24.6	11.7	10.5	41.8	86.8	10.1	75.9	30.0	2.3
Magdeburg	79	19.0	0.3	24.4	13.7	11.3	41.0	80.5	3.9	32.7	30.0	2.2
Harzgerode	404	16.4	-0.0	23.0	10.0	8.6	38.3	82.4	3.0	20.9	25.7	2.6
Jessnitz	74	18.9	-0.4	25.0	13.2	11.1	(44.3)	(87.3)	22.1	120.6	29.1	2.9
Wittenberg	105	18.9	-0.2	24.5	13.4	11.9	42.0	82.7	8.0	60.5	28.8	2.5
Bernburg	84	19.0	-0.2	25.8	12.6	11.0	44.2	88.4	14.1	105.8	33.5	2.9
Kreipitzsch Thüringen	246	18.0	-0.9	23.8	12.5	11.1	45.1	89.4	3.0	17.0	25.5	2.7
Artern	164	18.8	0.2	25.2	12.7	10.1	43.7	89.4	16.0	114.4	30.5	2.7
Leinefelde	356	16.2	-0.8	21.3	10.7	8.7	34.9	73.5	6.1	37.9	20.1	2.3
Erfurt-Binders.	312	17.7	-0.0	23.2	11.7	9.3	41.4	82.8	2.2	13.9	25.5	3.5
Gera-Leumnitz	311	18.1	0.1	23.8	13.1	11.4	45.0	91.8	0.9	5.4	26.9	3.0
Meiningen	450	17.3	0.3	23.2	11.9	9.4	57.0	119.2	3.1	20.8	25.7	2.9
Neuhaus	845	15.4	0.8	20.5	10.7	8.6	50.8	111.5	1.8	6.9	18.5	2.9
Sachsen												
Dresden-Klotzs.	227	18.9	-0.1	24.0	14.1	12.9	44.1	88.9	9.7	50.6	26.9	3.0
Goerlitz	238	18.6	0.2	23.8	13.1	11.7	44.2	86.2	3.2	16.6	27.8	2.4
Leipzig-Schkeu.	131	19.2	0.3	25.1	13.8	11.3	46.7	93.2	20.1	130.9	29.2	3.3
Oschatz	150	19.2	0.4	25.4	13.3	12.1	45.1	88.5	7.6	48.8	31.1	2.8
Plauen	386	17.9	0.5	24.5	11.9	10.6	46.1	98.8	18.6	109.0	26.2	2.0
Chemnitz	418	17.9	0.3	23.1	13.5	11.6	41.8	85.4	1.1	5.3	23.0	2.9
Nossen	308	18.6	0.5	23.5	14.2	12.4	43.1	87.8	3.7	18.0	26.7	2.9
Dresden-Hoster.	114	19.4	0.1	25.1	13.4	11.2	42.7	85.3	0.7	3.9	29.9	2.9

TMIT = Wochenmittel der Lufttemperatur in 200 cm, °C

DIFF = Abweichung vom vieljährigen Mittelwert, K

TMAX = mittleres Maximum der Lufttemperatur in 200 cm, °C

TMIN = mittleres Minimum der Lufttemperatur in 200 cm, °C

TERD = mittleres Minimum der Lufttemperatur in Bodennähe (5 cm), °C

SONN = Wochensumme der Sonnenscheindauer, h

in % = Wochensumme in % vom vieljährigen Mittelwert

NIED = Wochensumme der Verdunstung über Gras, in mm

MIWI = Wochenmittel der Windgeschwindigkeit, m/s

Vorläufige Witterungsdaten der Berichtswoche 15.7.19 bis 21.7.19

	Tagesmittel d. Lufttemp. in °C							Maximum der Lufttemperatur in °C						
	15.	16.	17.	18.	19.	20.	21.	15.	16.	17.	18.	19.	20.	21.
Wiesenburg	14.6	14.7	16.9	20.4	20.1	22.3	20.3	16.9	19.7	24.0	27.0	23.1	30.2	25.9
Neuruppin	15.1	16.9	16.6	19.9	19.7	21.6	20.6	17.1	22.8	23.2	27.5	25.0	30.0	26.0
Angermuende	15.8	16.3	17.6	19.0	20.4	22.6	20.8	17.6	22.6	23.3	26.3	26.1	29.5	27.0
Potsdam	15.2	16.2	16.8	20.1	20.2	22.7	20.9	17.7	21.1	23.7	27.7	24.4	29.9	26.3
Berlin-Schf.	15.8	16.8	17.8	20.6	20.9	22.8	21.5	17.9	21.5	24.1	27.2	24.9	30.9	26.8
Lindenberg	15.6	16.0	17.1	20.6	19.7	22.6	20.4	16.4	19.5	23.7	26.2	24.0	29.4	26.3
Cottbus	16.3	16.4	17.2	20.5	19.7	23.0	21.1	18.5	19.5	24.3	27.9	26.2	31.4	27.2
Seehausen	15.2	16.8	16.0	19.2	21.2	21.2	20.5	17.6	22.9	23.3	26.6	27.8	30.8	27.2
Gardelegen	15.0	15.7	17.3	19.0	20.8	21.1	20.3	17.0	20.2	24.3	26.6	26.9	30.9	26.3
Magdeburg	15.3	15.5	17.9	20.1	20.5	22.6	21.1	17.8	18.6	24.1	26.6	25.2	31.4	26.9
Harzgerode	13.0	13.6	14.8	17.3	17.2	19.6	19.1	16.9	19.3	22.3	24.9	23.3	29.1	25.2
Jessnitz	16.3	16.0	17.5	19.8	19.7	22.2	20.9	19.9	20.7	24.7	27.8	23.9	31.1	27.2
Wittenberg	15.7	15.5	17.4	20.4	19.9	22.3	21.3	18.5	19.5	24.1	27.4	24.1	30.7	26.9
Bernburg	15.7	15.5	18.1	20.1	19.9	22.2	21.5	19.3	18.5	26.9	29.1	25.9	32.4	28.3
Kreipitzsch	15.4	14.5	15.5	18.8	18.8	22.0	20.7	19.6	19.8	20.9	26.2	22.7	31.2	26.5
Artern	16.0	15.6	17.4	19.8	19.8	22.1	21.0	19.2	20.9	23.6	27.6	25.4	33.0	27.0
Leinefelde	12.1	12.1	14.6	17.4	17.7	20.3	19.0	15.0	14.3	20.0	24.8	22.5	28.5	24.3
Erfurt-Binders.	14.7	13.6	15.7	18.8	18.9	22.1	20.3	18.4	18.2	20.5	25.6	22.7	30.8	26.2
Gera-Leumnitz	15.4	14.4	15.5	18.9	18.8	22.2	21.2	19.6	19.3	20.3	26.7	23.0	30.3	27.2
Meiningen	13.6	13.8	15.3	18.8	18.1	21.0	20.6	18.7	20.5	20.9	25.4	22.1	29.6	25.5
Neuhaus	12.7	12.4	13.4	16.5	15.1	19.8	18.1	17.9	18.7	18.1	21.5	17.6	26.3	23.2
Dresden-Klotzs.	15.4	15.3	17.4	20.1	19.9	23.1	21.1	18.0	19.7	22.5	26.8	23.6	30.8	26.3
Goerlitz	15.9	15.1	16.9	19.1	19.8	22.7	20.5	18.3	19.1	22.9	26.3	24.2	29.5	26.3
Leipzig-Schkeu.	16.0	16.0	17.6	20.7	20.1	22.6	21.5	20.4	21.9	23.8	27.9	23.8	30.9	27.3
Oschatz	15.9	16.1	17.8	20.0	20.1	23.0	21.4	18.9	21.7	24.3	28.5	23.9	32.2	28.0
Plauen	15.4	15.3	15.8	18.6	17.4	22.3	20.2	20.9	21.8	20.8	27.5	22.2	30.9	27.1
Chemnitz	14.7	14.1	15.2	19.4	18.8	22.7	20.4	18.5	18.4	19.7	25.9	22.9	30.2	26.2
Nossen	14.7	14.7	16.9	20.3	19.7	23.0	20.9	17.6	18.6	22.7	26.5	22.5	30.3	26.1
Dresden-Hoster.	16.3	16.4	17.8	19.7	20.1	23.6	21.7	19.1	20.6	24.3	27.7	24.5	32.0	27.8

	Minimum der Lufttemperatur in °C							Sonnenscheindauer in h						
	15.	16.	17.	18.	19.	20.	21.	15.	16.	17.	18.	19.	20.	21.
Wiesenburg	12.8	11.5	11.4	12.3	17.2	13.7	15.8	0.1	2.4	9.2	6.8	2.5	10.1	10.5
Neuruppin	12.7	13.0	10.7	10.4	14.6	12.9	16.2	(0.0)	(4.4)	(7.7)	(10.4)	(2.2)	(10.6)	(9.8)
Angermuende	14.7	13.0	11.7	8.7	15.0	13.7	15.7	0.0	2.0	5.2	13.9	4.7	12.2	7.1
Potsdam	13.2	12.6	11.4	13.1	16.0	15.9	16.1	0.0	2.4	7.5	10.4	2.5	10.5	11.8
Berlin-Schf.	13.1	13.2	12.1	12.1	15.0	13.7	16.5	0.0	2.9	9.6	10.8	1.8	10.3	9.4
Lindenberg	14.7	13.2	11.5	14.0	15.5	14.4	15.8	0.0	3.1	12.7	11.5	0.3	12.2	11.4
Cottbus	14.9	14.0	11.5	10.9	14.6	13.0	15.8	0.3	2.0	8.8	11.6	1.0	12.6	10.2
Seehausen	13.1	11.8	9.9	9.1	14.5	11.5	13.7	0.0	4.4	7.7	8.2	5.2	9.8	12.2
Gardelegen	12.6	12.5	11.1	8.9	13.1	10.4	13.6	0.0	2.7	9.6	6.1	4.7	8.6	10.1
Magdeburg	13.1	12.7	12.7	11.8	15.8	14.2	15.5	0.0	1.2	11.2	5.3	2.3	9.9	11.1
Harzgerode	10.3	9.4	8.5	7.9	11.6	9.6	12.4	0.2	2.3	4.4	9.2	2.5	9.3	10.4
Jessnitz	14.7	13.2	11.2	10.2	14.7	13.3	15.1	(0.4)	(2.2)	(7.3)	(11.3)	(2.7)	(10.5)	(9.9)
Wittenberg	14.2	12.4	10.4	11.6	15.4	13.4	16.7	0.4	1.5	8.8	9.5	2.3	9.9	9.6
Bernburg	13.8	11.1	11.1	9.2	15.0	12.4	15.4	0.6	1.0	10.2	9.2	2.8	9.3	11.1
Kreipitzsch	12.7	11.1	11.1	9.5	15.0	14.0	14.2	3.1	5.6	4.4	10.5	0.6	10.6	10.3
Artern	12.3	12.3	12.0	9.7	14.9	12.2	15.5	0.5	5.6	3.5	10.8	3.6	9.6	10.1
Leinefelde	8.7	9.4	9.6	7.4	13.6	13.7	12.8	0.0	0.0	2.4	10.6	3.6	8.4	9.9
Erfurt-Binders.	9.3	9.4	10.5	8.3	15.5	14.2	15.0	2.1	2.2	4.8	10.9	0.9	10.0	10.5
Gera-Leumnitz	12.0	12.0	11.8	9.9	15.5	14.5	15.7	3.5	4.5	4.0	10.2	1.2	11.7	9.9
Meiningen	9.4	8.2	11.9	10.3	14.9	13.3	15.3	11.0	8.4	8.4	10.9	0.6	9.7	8.0
Neuhaus	8.6	7.3	9.2	9.7	13.3	12.7	14.4	6.6	10.2	5.1	9.5	0.8	10.8	7.8
Dresden-Klotzs.	12.8	12.8	13.3	11.4	16.6	15.8	16.3	0.0	2.2	7.6	12.2	1.7	12.1	8.3
Goerlitz	13.4	12.3	11.2	9.8	14.8	14.4	15.9	0.7	1.5	8.3	12.9	0.8	12.4	7.6
Leipzig-Schkeu.	13.7	11.7	11.0	12.5	16.5	14.8	16.4	0.4	2.9	5.8	13.1	3.1	11.1	10.3
Oschatz	12.1	13.5	11.3	9.5	16.1	14.6	15.7	0.0	2.1	7.4	13.5	1.3	11.1	9.7
Plauen	11.4	11.7	10.2	9.2	14.2	11.9	14.4	4.6	7.7	7.5	9.7	0.2	10.6	5.8
Chemnitz	12.3	11.3	12.4	11.3	15.7	15.4	16.2	2.5	3.4	3.7	12.1	1.5	11.4	7.2
Nossen	12.4	12.3	12.9	12.0	17.4	15.9	16.7	0.1	2.7	8.4	11.5	1.5	11.7	7.2
Dresden-Hoster.	12.4	12.8	12.7	10.2	14.8	15.4	15.6	0.0	1.9	9.0	11.7	1.8	11.5	6.8

Vorläufige Witterungsdaten der Berichtswoche 15.7.19 bis 21.7.19

	Niederschlagshoehe				in mm			Haude Verdunstung				in mm		
	15.	16.	17.	18.	19.	20.	21.	15.	16.	17.	18.	19.	20.	21.
Wiesenburg	0.0	0.0	.	.	0.3	20.1	.	1.5	1.7	4.4	5.6	2.4	6.8	4.9
Neuruppin	0.5	.	.	.	0.9	12.3	.	1.8	3.1	3.8	6.3	1.7	6.8	4.5
Angermuende	7.8	.	2.0	2.8	4.2	6.0	4.1	6.5	4.8
Potsdam	0.0	0.1	.	.	0.8	19.4	.	1.7	2.4	3.4	5.7	1.7	7.0	4.3
Berlin-Schf.	0.0	0.0	.	.	0.0	10.0	0.0	1.7	2.4	3.7	5.8	3.8	7.0	4.7
Lindenberg	0.0	0.0	.	.	3.0	11.9	0.0	1.5	1.9	4.0	5.7	3.7	6.5	4.8
Cottbus	.	0.0	.	.	0.2	7.5	.	1.9	2.2	4.1	6.6	4.7	7.0	4.5
Seehausen	0.0	0.0	.	.	0.0	3.3	0.0	1.9	3.2	3.5	5.6	5.4	7.0	5.4
Gardelegen	0.0	0.1	.	.	0.0	10.0	.	1.9	1.9	4.4	5.7	5.0	7.0	4.1
Magdeburg	0.1	0.0	.	.	0.2	3.6	.	2.1	1.9	4.6	5.6	3.7	7.0	5.1
Harzgerode	0.9	2.1	.	1.6	1.8	3.6	5.3	3.4	5.3	4.7
Jessnitz	0.6	15.7	5.8	2.3	2.2	4.5	6.3	1.7	6.9	5.2
Wittenberg	.	0.0	.	.	0.1	7.6	0.3	2.3	1.8	4.0	5.6	2.7	7.0	5.4
Bernburg	4.8	9.3	.	2.8	2.0	6.6	6.8	2.1	7.0	6.2
Kreipitzsch	1.2	1.8	.	2.2	2.2	2.0	5.4	1.7	7.0	5.0
Artern	0.7	14.7	0.6	2.3	2.6	3.7	6.1	3.4	7.0	5.4
Leinefelde	.	0.0	0.0	0.0	2.2	3.9	.	1.1	0.7	2.0	5.2	2.8	4.9	3.4
Erfurt-Binders	1.1	1.1	.	2.2	1.9	2.5	5.0	2.4	6.7	4.8
Gera-Leumnitz	0.9	.	.	2.2	2.0	1.9	6.2	2.3	6.8	5.5
Meiningen	3.1	.	.	2.1	2.5	2.7	5.1	2.5	6.3	4.5
Neuhaus	1.8	.	.	2.0	2.3	2.0	3.6	0.7	4.1	3.8
Dresden-Klotzs	.	.	0.0	.	0.7	8.2	0.8	1.9	2.3	3.8	5.6	2.4	6.4	4.5
Goerlitz	.	0.0	0.0	.	.	2.1	1.1	1.8	2.1	3.4	5.8	3.6	6.4	4.7
Leipzig-Schkeu	4.1	16.0	.	2.4	3.2	4.1	6.2	0.7	7.0	5.6
Oschatz	.	.	0.0	.	1.1	6.4	0.1	2.1	2.6	4.5	6.9	2.9	7.0	5.1
Plauen	2.6	.	16.0	2.7	3.0	2.6	5.8	2.2	7.0	2.9
Chemnitz	0.3	0.7	0.1	2.0	1.6	2.2	5.4	1.9	6.5	3.4
Nossen	0.7	3.0	.	1.7	2.1	3.9	5.6	2.4	6.5	4.5
Dresden-Hoster	.	0.0	.	.	0.2	0.5	.	2.2	2.7	4.0	5.9	3.0	7.0	5.1

	Bodentemperatur				Tagesm. 5 cm			in °C			Bodentemperatur				Tagesm. 20cm			in °C		
	15.	16.	17.	18.	19.	20.	21.	15.	16.	17.	18.	19.	20.	21.	15.	16.	17.	18.	19.	20.
Wiesenburg	18.2	18.4	22.4	23.1	22.7	25.0	22.3	18.9	18.6	20.3	21.8	22.0	23.0	22.5						
Neuruppin	18.4	19.9	21.8	23.7	22.7	24.8	23.1	19.5	19.4	20.5	21.9	22.2	22.9	22.8						
Angermuende	17.2	16.2	19.3	22.5	22.9	24.8	21.8	18.9	17.3	18.5	20.5	21.9	22.9	22.3						
Potsdam	18.2	19.4	21.8	24.4	23.8	26.2	24.5	19.3	19.3	20.6	22.6	23.3	24.4	24.2						
Berlin-Schf.	16.2	17.6	21.3	24.3	22.5	25.4	22.0	17.4	17.5	19.4	21.7	21.8	22.7	22.0						
Lindenberg	17.2	17.4	23.0	24.3	21.9	25.3	22.5	19.0	18.2	20.8	22.7	22.2	23.1	23.0						
Cottbus	18.9	19.6	22.4	25.6	23.5	27.2	23.8	19.9	19.9	21.1	23.4	23.5	24.5	24.1						
Seehausen	17.2	18.8	20.2	22.1	23.4	23.9	23.1	18.0	18.4	19.2	20.5	21.8	22.5	22.4						
Gardelegen	16.5	17.4	23.0	23.8	25.3	25.5	22.3	17.6	17.5	20.5	22.4	23.6	24.3	22.7						
Magdeburg	16.8	16.6	21.1	21.7	22.2	24.7	23.9	17.9	17.3	18.7	20.2	20.7	21.8	22.3						
Harzgerode	15.2	16.3	18.5	20.3	19.4	21.3	21.2	14.1	14.1	14.9	16.0	16.5	16.8	17.4						
Jessnitz	----	----	----	----	----	----	----	----	----	----	----	----	----	----						
Wittenberg	17.7	17.4	21.6	23.9	22.7	25.5	23.1	18.6	18.0	19.9	22.1	22.2	23.4	23.1						
Bernburg	19.8	19.6	24.3	25.8	23.0	24.5	24.5	20.5	20.3	21.0	22.6	22.7	22.4	23.2						
Kreipitzsch	18.7	19.2	19.6	22.8	20.8	24.5	24.5	18.7	18.8	19.1	20.2	20.7	21.4	22.7						
Artern	19.5	20.0	20.8	22.4	22.2	24.0	21.7	19.4	19.6	20.0	20.7	21.4	22.1	21.9						
Leinefelde	13.7	13.1	16.1	20.7	19.6	22.5	21.8	15.4	14.5	15.7	18.1	19.4	20.3	21.0						
Erfurt-Binders.	17.9	17.1	18.8	21.5	20.1	23.1	22.9	17.8	17.5	18.0	19.2	20.0	20.5	21.4						
Gera-Leumnitz	17.3	15.7	17.5	21.1	19.7	24.4	24.7	17.8	16.9	17.3	19.2	19.6	21.4	23.2						
Meiningen	16.7	17.8	19.5	21.0	19.6	21.9	22.3	17.0	17.8	18.9	19.7	20.0	20.2	21.3						
Neuhaus	17.4	18.6	18.0	18.5	17.2	20.3	20.2	16.6	17.2	17.6	17.4	17.4	17.9	18.9						
Dresden-Klotzs.	17.9	17.4	20.0	22.8	21.5	24.9	23.1	18.5	18.0	19.1	21.1	21.4	22.6	22.9						
Goerlitz	18.4	17.5	19.0	21.9	21.5	24.1	22.8	18.8	18.1	18.5	20.2	21.0	22.0	22.4						
Leipzig-Schkeu.	19.8	20.4	22.7	25.4	22.7	25.4	23.1	20.1	20.1	21.2	22.6	22.6	23.0	22.9						
Oschatz	17.3	18.9	23.3	26.2	23.4	27.2	24.7	18.4	18.8	21.2	23.7	23.5	24.7	24.5						
Plauen	17.7	19.2	20.8	22.4	19.8	23.8	22.6	18.0	18.8	20.1	21.2	20.6	21.8	22.6						
Chemnitz	16.3	15.1	16.3	20.3	19.3	23.7	21.8	16.6	16.1	16.3	17.6	18.6	19.8	20.6						
Nossen	16.1	16.1	21.4	23.4	21.2	26.2	23.6	17.1	16.7	19.2	21.2	21.0	23.0	23.1						
Dresden-Hoster.	18.0	17.5	22.5	25.1	22.7	26.7	25.5	19.1	18.4	20.6	22.9	22.6	24.2	24.8						