

Agrarmeteorologischer Wochenbericht

für Brandenburg, Sachsen-Anhalt, Thüringen und Sachsen

herausgegeben vom Deutschen Wetterdienst, Abt. Agrarmeteorologie, Außenstelle Leipzig



Bezugspreis: jährlich 125,00 Euro incl. MwSt.
bei Postbezug zzgl. Bearbeitungsgebühr
Informationen zum Bezug
über Internet unter
www.agrowetter.de/produkte

Kärnerstraße 68
04288 Leipzig
Telefon: 069 8062 9896
Telefax: 069 8062 9889
E-Mail: lw.leipzig@dwd.de

Alle Rechte vorbehalten. Nachdruck, auch auszugsweise, verboten. Kein Teil des Werkes darf ohne schriftliche Einwilligung des Deutschen Wetterdienstes in irgendeiner Form (Fotokopie, Mikrofilm oder ein anderes Verfahren), auch nicht für Zwecke der Unterrichtsgestaltung, reproduziert oder unter Verwendung elektronischer Systeme verarbeitet, vervielfältigt oder verbreitet werden. Die Einspeisung in elektronische Systeme und die kommerzielle Nutzung der hier veröffentlichten Daten wird ausdrücklich untersagt.

Jahrgang: 2019

Woche: 05.08.19 bis 11.08.19

Nummer: 32

Die Witterung und ihre Auswirkungen auf die Landwirtschaft

Wetterlage:

Hoch- und Tiefdruckeinfluss prägten die 32. Kalenderwoche mit wechselhaften Wetter, teils auffrischenden Wind und sommerlichen Temperaturen. Hoch ZELLA, mit Kern südlich der Region gelegen, leitete feucht warme Luft in das Berichtsgebiet. Viele Wolken waren am Himmel zu sehen, die Sonne konnte sich nur 1 bis 6 Stunden durcharbeiten, trotzdem stieg die Temperatur auf 21 bis 28 °C an. Örtlich bildeten sich Schauer. Mengen von 1 bis 4 mm als Tagessumme wurden gemessen. Am Dienstag näherte sich im Tagesverlauf die Kaltfront von Tief XAVER aus dem Nordwesten der Region. Schwacher Hochdruckeinfluss dämpfte die Wetteraktivität aber in der Mitte Deutschland ab. Somit schauerte es hier und da bei einem Sonne-Wolken-Mix leicht, es wurden Mengen bis zu 5 mm registriert. Die Temperatur stieg noch einmal auf Werte zwischen 20 und 29 °C an. Unter Tiefdruckeinfluss und im Kaltfrontbereich stieg am Mittwoch die Quecksilbersäule auf 16 bis 26 °C. Meist schien die Sonne 1 bis 2 Stunden örtlich maximal 4 Stunden. An der Luftmassengrenze zwischen warmer und kalter Luft kam es zu teils kräftigen Schauern. Örtlich wurden 28 mm (Angermünde) registriert. Die Berichtsregion lag am Donnerstag auf der Rückseite TIEF XAVER III und bescherte der Region 7 bis 13 Stunden Sonnenschein, die Lufttemperatur lag zwischen 20 und 28 °C. Überwiegend blieb es trocken. Kurze Schauer gab es in Neuruppin, Angermünde und Seehausen. In der Nacht zum Freitag lag die Region unter Hochdruck. Eine klare Nacht konnte verzeichnet werden. Im Laufe des

Freitages erreichten die Fronten, erst die Warmfront schnell gefolgt von einer Kaltfront, von Tief YAP die Länder Sachsen-Anhalt, Brandenburg, Thüringen und Sachsen. Davor hatte Hoch ANDREA noch subtropische Luft herangeführt. Diese Konstellation verursachte in der warmen Luft noch Temperaturen von 25 bis 32 °C und 4 bis 11 Stunden Sonnenschein. Mit Eintreffen der Fronten aus südwestlicher Richtungen wurden besonders in Thüringen teils ergiebige Schauer initiiert, aber auch in den restlichen Regionen gab es leichte Regenschauer. Am Samstag lag das Berichtsgebiet erst noch in feucht-schwüler Subtropikluft. 20 bis 29 °C standen zu Buche, wobei die höchsten Werte im Norden vorzufinden waren. Zwischen den vielen sich bildenden Quellwolken schien die Sonne noch 1 bis 8 Stunden. Einzelne Schauer wurden registriert. In Sachsen wurden Niederschlagsmengen von 1 bis 5 mm gemessen. In den anderen Ländern waren die Mengen marginal. Am letzten Tag der Woche befand sich das Berichtsgebiet in maritim erwärmter Subpolarluft. Bei 8 bis 12 Stunden Sonne zeigte das Thermometer 23 bis 30 °C an. Einzelne kurze Schauer ergaben Mengen von 0,1 bis 3,3 mm.

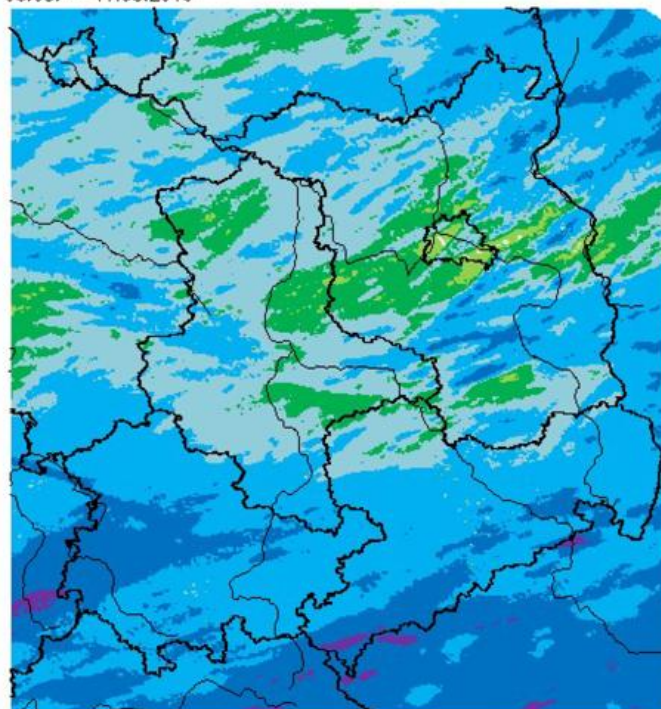
Boden:

Die klimatische Wasserbilanz war bei Wochensummen des Niederschlages von 0,1 bis 32,7 mm und Wochensummen der Verdunstung von 14,4 bis 40,3 mm hauptsächlich negativ mit Werten von -4,6 bis -33,6 mm. Nur in Angermünde und Neuhaus fiel die Bilanz, aufgrund einiger intensiver Schauer, positiv aus (4,9 und 5,6 mm). Es fand wieder keine Auffüllung der Bodenwasservorräte statt.

Die Tagesmittel der Bodentemperatur in 5 cm Tiefe schwankte die Woche über im Bereich von 16 bis 27 °C. In 10 und 20 cm Tiefe bewegten sich die Werte zwischen 17 und 26 °C und in 50 cm Tiefe zwischen 17 und 24 °C.

Wochensumme Niederschlag

05.08. – 11.08.2019



0,5 2,0 5,0 10,0 25,0 50,0 mm

Deutscher Wetterdienst (erstellt 12.8.2019 8:13 UTC)

Geobasisdaten © Bundesamt für Kartographie und Geodäsie (www.bkg.bund.de)



folgt von einer Kaltfront, von Tief YAP die Länder Sachsen-Anhalt, Brandenburg, Thüringen und Sachsen. Davor hatte Hoch ANDREA noch subtropische Luft herangeführt. Diese Konstellation verursachte in der warmen Luft noch Temperaturen von 25 bis 32 °C und 4 bis 11 Stunden Sonnenschein. Mit Eintreffen der Fronten aus südwestlicher Richtungen wurden besonders in Thüringen teils ergiebige Schauer initiiert, aber auch in den restlichen Regionen gab es leichte Regenschauer. Am Samstag lag das Berichtsgebiet erst noch in feucht-schwüler Subtropikluft. 20 bis 29 °C standen zu Buche, wobei die höchsten Werte im Norden vorzufinden waren. Zwischen den vielen sich bildenden Quellwolken schien die Sonne noch 1 bis 8 Stunden. Einzelne Schauer wurden registriert. In Sachsen wurden Niederschlagsmengen von 1 bis 5 mm gemessen. In den anderen Ländern waren die Mengen marginal. Am letzten Tag der Woche befand sich das Berichtsgebiet in maritim erwärmter Subpolarluft. Bei 8 bis 12 Stunden Sonne zeigte das Thermometer 23 bis 30 °C an. Einzelne kurze Schauer ergaben Mengen von 0,1 bis 3,3 mm.

Pflanze:

Der hier und da moderat gefallene Niederschlag ließ Mais, Rüben und Kartoffeln weiterwachsen. Die Sonnenblumen auf den Feldern sind am verblühen. Auch die wildwachsende Flora nutzte die Regenspende für ihr Wachstum aus. Die Natur bekam wieder einen grüneren Anstrich, trotzdem oder gerade deswegen fallen Trocken- und Hitzeschäden mehr auf. Der Schwarze Holunder und auch die Hundsrose weisen erste reife Früchte auf. Ebenfalls findet man reife Frühäpfel, Aprikosen und Pflaumen vor.

Arbeitsprozess:

In der Woche wurden die Felder für die neue Aussaat beziehungsweise Zwischenfruchtaussaat, vorbereitet (Bodenbearbeitung, Unkrautbekämpfung und Saatbettvorbereitung). Mancherorts wurde auch die Aussaat der Zwischenfrüchte ausgeführt. Unkrautbekämpfung auf dem Grünland und die Pflege des Grünlandes wurde durchgeführt.

Ausblick:

Im Einflussbereich eines Tiefs bei den Britischen Inseln bleibt es auch in den nächsten Tagen leicht wechselhaft. Am Donnerstag ist es stark bewölkt und zeitweise fällt schauerartig verstärkter Regen. Am Freitag und Sonnabend ist es unterschiedlich bewölkt und meist trocken. Am Sonntag muss wieder mit Schauern und Gewittern gerechnet werden. Von Montag bis Mittwoch bleibt es bei einem Mix aus Sonne und Wolken leicht unbeständig.

Vorläufige Witterungsdaten der Berichtswoche 05.08.19 bis 11.08.19

Station	Hoehe in m	TMIT MITT	Diff Abwe	TMAX MITT	TMIN MITT	TERD MITT	SONN SUMM	in % v.No	NIED SUMM	in % v.No	VERD SUMM	MIWI MITT
Brandenburg												
Wiesenburg	187	20.6	2.5	25.8	14.7	12.1	46.4	93.6	0.8	5.3	29.2	3.0
Neuruppin	50	20.0	1.7	25.9	13.5	11.5	(49.3)	(96.2)	6.8	58.0	27.7	1.8
Angermünde	56	20.9	2.9	26.5	15.3	13.7	49.9	95.4	32.7	237.5	27.8	2.8
Potsdam	81	21.7	3.2	27.4	16.0	13.0	49.5	93.7	0.4	3.5	31.3	3.4
Berlin-Schf.	47	21.9	3.2	27.8	15.1	11.6	49.9	96.1	0.1	0.8	33.1	3.7
Lindenbergl	98	21.1	2.4	26.7	15.6	13.5	(55.7)	107.3)	5.1	35.1	31.2	2.8
Cottbus	69	21.4	2.5	28.2	14.3	12.5	48.8	92.8	5.2	34.6	34.7	2.5
Sachsen-Anhalt												
Seehausen	21	20.8	2.7	26.8	13.9	12.3	43.6	89.5	4.1	32.3	33.1	3.2
Gardelegen	47	20.1	2.1	27.1	12.1	9.6	44.0	93.0	3.8	29.7	33.2	2.3
Magdeburg	79	21.6	3.2	27.5	15.4	12.1	45.1	90.5	3.8	31.1	35.5	2.5
Harzgerode	404	18.8	2.5	25.2	11.5	9.5	39.8	86.6	3.7	27.8	28.8	3.4
Jessnitz	74	21.5	2.8	27.8	15.1	12.0	44.8	90.5	1.0	5.8	33.3	3.4
Wittenberg	105	21.2	2.4	27.2	14.5	12.4	45.8	91.7	10.1	76.8	34.5	2.3
Bernburg	84	21.8	2.9	28.9	14.7	13.0	41.2	83.8	(6.7)	(51.0)	40.3	3.2
Kreipitzsch	246	20.4	1.9	26.7	14.1	12.3	44.1	88.7	10.6	62.7	30.3	3.0
Thüringen												
Artern	164	21.1	2.7	27.6	15.1	12.2	41.1	85.8	6.1	47.2	34.7	3.4
Leinefelde	356	19.5	2.6	25.4	14.1	11.6	36.5	78.1	11.4	73.4	28.6	2.8
Erfurt-Binders.	312	20.0	2.3	25.8	14.6	12.5	36.2	73.9	23.6	161.0	28.2	4.6
Gera-Leumnitz	311	20.2	2.4	25.6	14.5	12.9	38.5	79.6	18.2	109.5	26.1	3.6
Meiningen	450	18.8	2.0	23.9	13.8	12.0	33.0	70.5	16.1	114.8	24.0	2.8
Neuhaus	845	16.8	2.3	20.7	13.5	10.7	(39.1)	(86.8)	20.0	83.9	14.4	3.8
Sachsen												
Dresden-Klotzs.	227	21.6	2.9	27.0	16.1	14.7	50.1	102.4	16.6	87.0	27.5	3.6
Goerlitz	238	21.0	2.8	27.4	15.2	13.9	54.6	107.5	7.4	39.1	30.3	3.4
Leipzig-Schkeu.	131	21.5	2.8	27.5	16.0	13.9	43.8	89.1	9.9	66.0	33.0	4.4
Oschatz	150	21.5	3.0	27.5	15.1	13.3	44.9	89.9	7.3	47.3	33.3	3.1
Plauen	386	19.6	2.6	26.0	13.1	11.2	38.5	83.3	14.8	89.7	24.7	2.3
Chemnitz	418	20.5	3.1	26.2	15.3	13.5	43.5	90.1	11.6	55.0	25.8	4.4
Nossen	308	21.0	3.5	26.3	15.9	14.0	48.1	99.4	17.5	86.2	26.3	3.5
Dresden-Hoster.	114	21.7	2.8	28.1	15.0	12.5	43.5	88.7	19.7	107.7	31.9	3.3

TMIT = Wochenmittel der Lufttemperatur in 200 cm, °C

DIFF = Abweichung vom vieljährigen Mittelwert, K

TMAX = mittleres Maximum der Lufttemperatur in 200 cm, °C

TMIN = mittleres Minimum der Lufttemperatur in 200 cm, °C

TERD = mittleres Minimum der Lufttemperatur in Bodennähe (5 cm), °C

SONN = Wochensumme der Sonnenscheindauer, h

in % = Wochensumme in % vom vieljährigen Mittelwert

NIED = Wochensumme der Niederschlagshöhe, mm (Bezugszeitraum 0-24)

VERD = Wochensumme der potentiellen Verdunstung über Gras, in mm

MIWI = Wochenmittel der Windgeschwindigkeit, m/s

Vorläufige Witterungsdaten der Berichtswoche 05.08.19 bis 11.08.19

	Tagesmittel d. Lufttemp. in °C							Maximum der Lufttemperatur in °C						
	5.	6.	7.	8.	9.	10.	11.	5.	6.	7.	8.	9.	10.	11.
Wiesenburg	18.7	21.3	19.7	19.6	21.4	21.9	21.6	23.6	26.5	23.1	25.9	28.2	26.0	27.6
Neuruppin	18.7	20.2	19.0	18.5	19.9	22.6	21.2	24.6	26.0	23.8	25.5	26.1	27.2	27.8
Angermuende	20.1	20.8	19.9	19.5	20.2	23.6	22.5	25.2	27.7	24.8	25.3	26.2	28.4	27.7
Potsdam	20.1	21.9	21.1	20.6	21.8	23.2	23.1	24.5	28.3	25.3	27.5	28.6	28.1	29.3
Berlin-Schf.	19.9	21.5	21.3	21.0	22.0	24.0	23.4	24.7	29.2	26.1	27.6	28.2	28.9	30.1
Lindenberg	19.8	21.2	19.4	19.8	21.6	22.8	22.8	24.3	28.3	25.6	26.4	27.1	26.3	28.8
Cottbus	19.8	22.1	19.9	20.1	22.0	22.9	23.2	27.0	29.8	26.3	27.1	29.5	27.3	30.3
Seehausen	19.1	20.5	19.8	19.5	20.7	23.8	22.2	25.0	25.8	25.5	26.7	27.9	28.4	28.5
Gardelegen	19.1	19.5	19.5	18.2	20.3	22.4	21.4	27.0	25.9	25.5	26.4	29.4	26.7	28.7
Magdeburg	20.2	21.7	20.5	20.8	22.0	23.2	22.6	27.4	27.2	25.2	27.1	29.7	27.1	28.8
Harzgerode	17.8	19.3	18.1	18.0	19.7	20.0	18.6	24.7	25.3	23.2	24.5	27.7	24.2	26.8
Jessnitz	19.4	21.7	20.4	20.9	22.3	22.4	23.3	26.1	29.1	25.2	27.7	30.5	26.3	29.7
Wittenberg	19.2	21.8	19.8	20.2	21.9	22.6	22.7	24.8	28.6	25.1	26.9	28.8	26.7	29.6
Bernburg	19.9	21.9	20.7	21.1	22.8	23.0	22.9	28.2	29.1	26.1	28.4	31.5	28.2	30.6
Kreipitzsch	19.4	20.4	18.4	19.6	22.0	21.4	21.6	25.3	27.0	23.0	26.2	30.8	25.4	28.9
Artern	20.2	21.3	19.6	20.5	22.5	21.7	21.9	27.5	28.3	23.8	27.2	31.1	25.8	29.5
Leinefelde	18.8	20.0	18.9	18.8	20.2	20.3	19.4	25.7	25.9	22.6	25.1	27.1	25.0	26.1
Erfurt-Binders.	19.9	19.6	18.3	18.8	21.8	20.8	20.5	26.3	26.2	20.8	25.6	29.3	25.1	27.2
Gera-Leumnitz	19.8	20.6	17.9	19.3	21.8	20.7	21.3	24.9	26.2	20.3	25.4	29.8	24.3	28.2
Meiningen	19.1	18.8	17.3	17.8	19.5	20.1	19.0	23.8	22.9	19.7	24.0	27.4	23.4	26.4
Neuhaus	17.5	16.7	14.3	15.2	19.1	17.2	17.5	20.8	20.1	16.1	19.9	24.7	20.0	23.4
Dresden-Klotzs.	20.1	22.2	19.7	20.9	23.6	21.8	23.0	26.3	28.2	25.1	26.2	29.6	25.3	28.3
Goerlitz	18.9	22.0	20.3	20.0	22.5	21.2	21.8	27.8	28.6	25.7	26.2	28.8	26.7	28.1
Leipzig-Schkeu.	20.2	21.9	19.9	21.0	22.8	22.0	22.6	26.7	29.2	23.8	27.7	30.0	26.1	29.2
Oschatz	19.3	22.3	19.7	21.2	23.7	21.5	22.9	25.2	28.9	23.7	28.0	30.7	26.1	29.6
Plauen	19.1	20.0	17.1	18.5	21.6	20.6	20.6	24.8	27.2	22.2	24.8	29.9	24.7	28.2
Chemnitz	20.4	20.9	18.0	18.9	22.9	20.7	21.8	26.5	26.5	21.9	25.0	29.7	25.0	28.6
Nossen	19.9	21.6	18.8	19.9	23.0	21.4	22.3	26.4	27.1	22.9	25.1	30.0	24.7	28.1
Dresden-Hoster.	20.4	22.4	20.0	20.7	23.5	22.2	23.0	28.0	29.7	26.0	27.1	30.3	26.3	29.0
	Minimum der Lufttemperatur in °C							Sonnenscheindauer in h						
	5.	6.	7.	8.	9.	10.	11.	5.	6.	7.	8.	9.	10.	11.
Wiesenburg	13.0	15.2	15.5	13.8	12.8	18.2	14.5	0.8	7.7	4.2	10.7	8.4	5.9	8.7
Neuruppin	11.7	15.2	14.4	12.6	10.6	16.6	13.3	(2.9)	(7.9)	(2.1)	(9.0)	(10.3)	(7.5)	(9.6)
Angermuende	12.5	15.7	16.5	13.7	13.0	19.0	17.0	5.0	7.4	1.3	8.9	9.8	7.5	10.0
Potsdam	14.4	16.0	16.5	14.6	14.3	19.6	16.4	2.3	6.6	3.5	10.1	10.1	6.8	10.1
Berlin-Schf.	12.2	15.7	16.2	14.0	12.7	19.1	15.6	4.0	7.4	3.8	9.7	9.4	6.0	9.6
Lindenberg	13.2	15.9	15.7	13.6	14.4	19.5	16.6	4.6	7.4	4.1	(11.9)	10.6	4.3	12.8
Cottbus	12.1	14.9	15.7	13.2	11.1	17.7	15.7	5.3	9.3	2.3	8.7	9.9	2.7	10.6
Seehausen	11.2	14.3	13.1	12.5	9.6	19.4	17.0	0.6	6.8	3.7	9.0	8.2	7.9	7.4
Gardelegen	10.5	13.0	13.2	9.7	8.8	15.2	14.1	1.1	7.6	1.9	9.6	7.5	7.2	9.1
Magdeburg	14.6	16.0	16.1	15.2	12.2	17.8	15.9	1.1	7.7	1.3	12.5	7.7	5.4	9.4
Harzgerode	10.2	12.6	13.2	11.9	10.0	13.9	8.6	2.2	4.3	1.7	10.5	6.3	4.7	10.1
Jessnitz	12.8	14.7	15.7	14.5	13.0	18.7	16.5	(1.9)	(7.0)	(3.0)	(11.6)	(8.4)	(3.6)	(9.3)
Wittenberg	13.4	15.1	14.4	13.4	12.5	18.5	14.1	1.3	6.4	4.2	11.0	8.7	4.3	9.9
Bernburg	12.5	(15.6)	16.1	14.1	12.8	18.1	13.8	2.2	5.5	2.6	9.6	7.3	4.5	9.5
Kreipitzsch	12.9	15.1	14.9	13.3	14.0	15.6	13.1	2.4	7.4	1.6	9.4	8.6	5.1	9.6
Artern	14.3	14.7	16.2	14.7	13.9	17.2	14.5	2.0	5.2	1.1	10.9	7.1	6.0	8.8
Leinefelde	14.5	14.0	15.4	13.4	12.5	15.7	13.0	1.6	5.4	0.9	10.4	4.4	5.7	8.1
Erfurt-Binders.	15.7	13.7	15.4	13.0	14.5	16.0	13.9	1.6	6.1	0.3	8.7	6.9	4.3	8.3
Gera-Leumnitz	13.7	15.9	14.5	14.0	13.7	16.0	13.7	2.7	6.2	0.0	10.2	8.0	2.0	9.4
Meiningen	14.4	14.0	14.9	14.0	11.8	14.9	12.8	4.0	2.7	0.5	6.8	5.4	4.3	9.3
Neuhaus	14.6	14.1	12.7	12.2	14.1	14.6	12.4	3.2	(6.0)	0.2	(7.8)	(8.0)	3.9	(10.0)
Dresden-Klotzs.	13.0	16.3	16.7	14.9	15.5	18.5	17.5	4.1	6.9	3.2	11.7	11.3	1.7	11.2
Goerlitz	12.2	15.9	16.9	14.7	14.0	17.0	15.9	6.3	8.9	4.0	10.2	10.2	3.1	11.9
Leipzig-Schkeu.	14.6	15.8	17.0	14.9	15.8	18.2	15.7	2.5	7.5	1.9	12.2	8.2	2.8	8.7
Oschatz	11.8	16.6	16.7	15.0	16.1	15.3	14.4	3.3	7.0	2.4	10.9	9.1	1.6	10.6
Plauen	11.7	14.6	13.4	13.2	10.9	14.6	13.0	2.1	5.5	0.7	8.5	9.0	1.7	11.0
Chemnitz	15.1	17.1	14.5	13.5	15.3	16.4	15.4	4.2	6.8	0.9	9.8	8.4	2.8	10.6
Nossen	12.8	17.9	15.8	14.8	15.8	18.3	16.1	3.8	7.1	1.8	11.4	10.2	2.3	11.5
Dresden-Hoster.	12.9	15.2	16.2	14.6	14.2	17.2	14.5	4.3	6.0	1.7	10.6	9.6	0.6	10.7

Vorläufige Witterungsdaten der Berichtswoche 05.08.19 bis 11.08.19

	Niederschlagshoehe							Haude Verdunstung						
	5.	6.	7.	8.	9.	10.	11.	5.	6.	7.	8.	9.	10.	11.
Wiesenburg	0.6	.	0.0	.	0.1	0.1	0.0	2.7	4.0	2.8	4.8	5.2	4.1	5.6
Neuruppin	0.1	3.2	1.9	1.3	0.2	0.1	0.0	3.5	2.5	2.7	4.6	4.4	4.6	5.4
Angermuende	0.1	4.7	27.6	0.3	0.0	0.0	.	4.3	2.4	1.2	3.9	4.8	5.3	5.9
Potsdam	0.0	0.1	0.0	.	0.3	0.0	0.0	3.2	2.0	3.3	6.1	5.7	4.7	6.3
Berlin-Schf.	0.0	.	0.0	.	0.1	0.0	0.0	3.6	2.9	3.3	5.4	5.6	5.3	7.0
Lindenberg	0.0	2.0	3.1	.	0.0	0.0	.	3.4	5.4	1.1	5.6	5.1	4.0	6.6
Cottbus	0.1	1.2	3.7	.	0.0	0.2	0.0	3.1	6.2	2.9	5.1	5.9	4.5	7.0
Seehausen	0.0	3.3	0.0	0.5	0.0	0.0	0.3	4.1	2.4	4.2	4.9	5.4	5.9	6.2
Gardelegen	0.1	1.7	0.3	.	0.5	0.1	1.1	4.3	3.1	4.1	4.7	5.5	5.1	6.4
Magdeburg	2.2	0.0	0.9	.	0.3	0.0	0.4	4.0	4.3	4.0	5.6	6.2	4.7	6.7
Harzgerode	0.2	0.0	0.0	.	1.2	0.0	2.3	3.4	3.3	3.1	4.6	5.4	3.4	5.6
Jessnitz	0.2	.	0.0	.	0.6	0.2	0.0	2.2	5.5	3.3	5.8	5.8	3.9	6.8
Wittenberg	1.6	0.9	7.3	.	0.2	0.0	0.1	2.5	5.6	3.8	5.8	5.7	4.4	6.7
Bernburg	5.4	0.6	0.1	.	0.2	0.2	0.2	5.1	5.0	4.0	6.7	7.0	5.5	7.0
Kreipitzsch	1.1	0.6	1.3	.	7.3	0.3	.	3.1	3.7	0.8	5.3	7.0	3.7	6.7
Artern	0.1	.	0.8	.	5.0	0.0	0.2	3.9	4.7	2.4	6.0	7.0	3.9	6.8
Leinefelde	2.9	0.0	0.2	0.0	5.0	.	3.3	3.3	3.5	3.3	4.5	4.7	4.1	5.2
Erfurt-Binders	4.0	0.8	4.2	0.0	14.6	0.0	0.0	3.4	3.0	1.6	4.7	6.1	4.1	5.3
Gera-Leumnitz	0.8	0.0	4.6	.	12.2	0.0	0.6	1.5	3.2	1.1	4.7	6.3	3.5	5.8
Meiningen	0.1	0.5	12.2	.	3.3	0.0	0.0	3.3	2.0	1.6	4.3	4.3	3.4	5.1
Neuhaus	0.0	2.6	13.0	.	3.9	0.0	0.5	2.1	0.3	0.3	2.0	3.9	2.0	3.8
Dresden-Klotzs	0.0	0.0	6.1	.	3.2	5.0	2.3	3.1	3.4	0.7	4.8	6.2	3.5	5.8
Goerlitz	0.3	0.0	4.9	.	0.0	1.7	0.5	2.7	6.2	3.5	4.3	5.9	2.3	5.4
Leipzig-Schkeu	0.0	0.0	6.6	.	1.7	1.6	0.0	3.3	5.0	1.9	5.9	6.4	4.3	6.2
Oschatz	0.1	0.1	2.3	.	2.2	2.5	0.1	3.0	5.6	1.6	5.8	6.8	3.7	6.8
Plauen	0.1	1.9	7.8	.	2.8	0.1	2.1	2.6	2.0	0.5	4.2	6.5	3.4	5.5
Chemnitz	0.0	0.0	6.1	.	4.5	0.0	1.0	2.7	3.2	0.4	4.7	6.0	3.0	5.8
Nossen	.	0.4	7.5	.	8.3	0.6	0.7	2.7	2.7	1.0	4.0	6.4	3.2	6.3
Dresden-Hoster	.	.	11.7	0.0	2.1	2.1	3.8	3.4	5.7	1.1	5.2	6.7	4.1	5.7

	Bodentemperatur Tagesm. 5 cm							Bodentemperatur Tagesm. 20cm						
	5.	6.	7.	8.	9.	10.	11.	5.	6.	7.	8.	9.	10.	11.
Wiesenburg	20.3	22.9	22.3	22.6	23.3	23.5	23.3	20.8	21.8	22.2	22.0	22.4	23.1	22.7
Neuruppin	21.4	22.2	20.8	21.3	23.2	25.1	25.1	21.4	21.9	21.2	21.2	21.8	23.6	23.7
Angermuende	21.6	22.6	21.2	19.9	20.7	22.1	22.3	21.6	22.2	21.7	20.7	20.5	21.6	21.7
Potsdam	23.8	25.4	25.2	25.3	25.9	26.1	26.3	23.9	24.5	24.8	24.5	25.0	25.6	25.3
Berlin-Schf.	20.9	23.9	23.4	22.9	24.1	24.3	24.3	20.7	22.2	22.7	22.2	22.6	23.3	23.0
Lindenberg	21.5	23.9	21.9	21.4	24.5	24.4	25.8	21.9	23.1	22.7	21.8	23.0	24.0	24.3
Cottbus	21.9	25.6	22.8	21.8	25.3	25.1	26.3	22.4	24.1	23.7	22.4	23.6	25.0	24.9
Seehausen	20.7	21.3	22.0	22.4	23.1	25.2	24.5	21.1	21.4	21.3	22.0	21.9	23.6	23.5
Gardelegen	20.9	22.1	22.5	23.1	24.2	24.9	25.4	20.9	21.8	22.0	22.2	22.8	23.9	24.0
Magdeburg	21.2	23.6	22.0	24.0	24.4	24.8	25.3	21.2	22.1	22.0	22.3	22.9	23.6	23.6
Harzgerode	18.3	20.6	20.0	21.1	21.1	21.2	21.6	16.2	17.0	17.4	17.4	17.7	18.2	18.0
Jessnitz	----	----	----	----	----	----	----	----	----	----	----	----	----	----
Wittenberg	20.0	22.6	22.0	21.6	23.4	23.5	24.7	20.8	21.6	21.8	21.3	22.1	23.1	23.2
Bernburg	22.7	23.4	22.2	24.4	25.6	24.9	26.6	23.7	23.3	22.9	23.0	23.7	24.2	24.1
Kreipitzsch	21.2	22.6	20.1	22.0	24.2	22.3	23.5	22.0	21.9	21.2	20.9	22.1	22.4	22.0
Artern	22.3	23.4	21.8	22.8	24.5	23.0	23.8	22.3	22.5	22.1	21.8	22.7	22.9	22.5
Leinefelde	21.1	21.6	20.9	22.3	22.4	20.9	22.0	21.4	21.2	21.2	21.3	21.8	21.4	21.2
Erfurt-Binders.	21.3	20.1	18.4	19.9	22.8	20.2	20.9	21.8	20.7	19.7	19.3	20.7	21.0	20.0
Gera-Leumnitz	20.0	21.4	18.7	19.8	23.2	19.8	21.7	20.6	20.8	20.0	19.6	21.4	21.0	20.5
Meiningen	20.4	20.4	18.7	18.7	20.0	20.1	21.4	20.4	20.4	19.8	19.1	19.3	20.2	20.3
Neuhaus	18.0	17.9	16.2	17.2	18.8	18.9	18.9	18.0	17.9	17.2	16.9	17.6	18.6	18.1
Dresden-Klotzs.	22.3	24.0	22.3	22.2	25.0	22.4	23.3	22.5	23.2	22.8	21.9	23.4	23.1	22.5
Goerlitz	23.3	24.0	23.4	22.2	23.7	23.1	24.1	23.0	23.0	23.1	22.1	22.5	23.0	22.9
Leipzig-Schkeu.	21.5	24.5	21.6	22.4	25.2	22.3	23.8	21.9	23.1	22.4	21.6	23.3	22.9	22.6
Oschatz	21.3	25.1	21.6	23.6	27.0	21.7	24.4	21.7	23.5	22.7	22.4	24.9	23.4	22.8
Plauen	20.5	22.2	19.2	19.7	22.6	20.9	22.8	21.0	21.5	20.5	19.7	21.3	21.5	21.5
Chemnitz	20.3	22.2	18.7	19.0	22.7	19.7	22.2	19.8	20.5	19.9	18.8	20.1	20.4	20.0
Nossen	22.0	23.8	20.5	20.9	25.1	21.0	23.8	22.0	22.8	21.6	20.7	22.7	22.1	22.0
Dresden-Hoster.	23.0	25.0	22.9	22.0	25.2	22.0	23.9	23.0	23.9	23.4	22.3	23.4	23.1	22.7