

# Agrarmeteorologischer Wochenbericht

für Brandenburg, Sachsen-Anhalt, Thüringen und Sachsen

herausgegeben vom Deutschen Wetterdienst, Abt. Agrarmeteorologie, Außenstelle Leipzig



Bezugspreis: jährlich 125,00 Euro incl. MwSt.  
bei Postbezug zzgl. Bearbeitungsgebühr  
Informationen zum Bezug  
über Internet unter  
[www.agrowetter.de/produkte](http://www.agrowetter.de/produkte)

Kärnerstraße 68  
04288 Leipzig  
Telefon: 069 8062 9896  
Telefax: 069 8062 9889  
E-Mail: [lw.leipzig@dwd.de](mailto:lw.leipzig@dwd.de)

Alle Rechte vorbehalten. Nachdruck, auch auszugsweise, verboten. Kein Teil des Werkes darf ohne schriftliche Einwilligung des Deutschen Wetterdienstes in irgendeiner Form (Fotokopie, Mikrofilm oder ein anderes Verfahren), auch nicht für Zwecke der Unterrichtsgestaltung, reproduziert oder unter Verwendung elektronischer Systeme verarbeitet, vervielfältigt oder verbreitet werden. Die Einspeisung in elektronische Systeme und die kommerzielle Nutzung der hier veröffentlichten Daten wird ausdrücklich untersagt.

Jahrgang: 2019

Woche: 12.08.19 bis 18.08.19

Nummer: 33

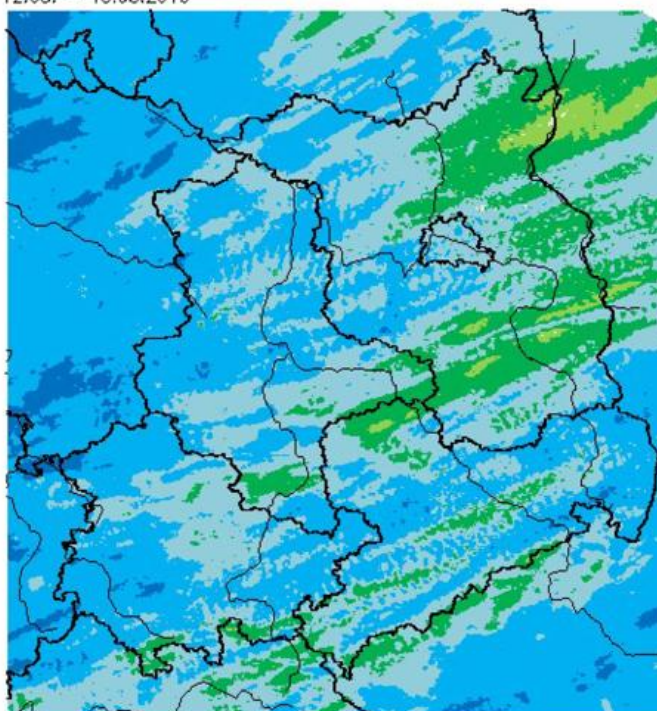
## Die Witterung und ihre Auswirkungen auf die Landwirtschaft

### Wetterlage:

Ähnlich der Vorwoche gestaltete sich das Wetter in der 33. Kalenderwoche wechselhaft und trotz einiger Niederschlagsereignisse in der Bilanz zu trocken.

Am Montag lag die Region zwischen den Tiefdruckgebieten YAP und ZORRO. Von Nordwesten zog im Tagesverlauf die Kaltfront von Tief YAP heran. Somit wurden Temperaturen von 17 bis 27 °C erreicht. Die Sonne schien neben einigen Wolken 1 bis 10 Stunden, wobei in Sachsen die kürzere Sonnenscheindauer vorzufinden war. Mit dem Überzug der Kaltfront schauerte es in der zweiten Tageshälfte leicht. Mengen zwischen 0,1 bis 3 mm wurden als Tagessumme gemessen. Einige Niederschläge gab es im äußersten Südosten Sachsens um die Region Görlitz, diese wurden aber vom Tief ZORRO initiiert. Weiterhin im Einflussbereiches der beiden Tiefdruckgebiete gab es am Dienstag bei einem Sonne-Wolken-Mix örtlich leichte Schauer und Gewitter in dessen Nähe Böen der Windstärke 8 bis 9 auftraten. Ansonsten wehte, wie am Vortag, ein mäßiger Wind. Die Höchstwerte der Lufttemperatur bewegten sich im mäßigen Bereich von 16 bis 25 °C. Die Tiefdruckgebiete verlagerten sich weiter nordostwärts und Hoch BEATRIX übernahm die Wetterregie. In der nun maritimen Polarluft stieg die Temperatur auf 17 bis 24 °C, örtlich fiel etwas Niederschlag und die Sonne schien 6 bis 12

Wochensumme Niederschlag  
12.08. – 18.08.2019



0,5 2,0 5,0 10,0 25,0 50,0 mm

Deutscher Wetterdienst (erstellt 19.8.2019 8:13 UTC)  
Geobasisdaten © Bundesamt für Kartographie und Geodäsie ([www.bkg.bund.de](http://www.bkg.bund.de))



Stunden begleitet von einigen Quellwolken. Am Donnerstag stieg Tief ANDREAS mit einer Okklusionsfront von Westen her auf die Wetterbühne und brachte dem Berichtgebiet Regen, der von West nach Ost die Länder überzog. Mengen zwischen 1 und 14 mm wurden registriert. Im östlichen Sachsen und in Teilen Brandenburgs blieb es trocken bzw. fiel weniger als 0,5 mm. Die Sonne machte sich an diesem Tag auch rar und schien nur 1 bis 2 Stunden. Ausnahme ist auch hier der Osten Sachsens und die angrenzende Region um Cottbus, hier schien die Sonne bis zu 7 Stunden. Die Temperatur bewegte sich im für den Sommer moderaten Bereich von 15 bis 24 °C. Am Freitag lag die Region auf der Rückseite von Tief ANDREAS. Die Sonne schien 4 bis 10 Stunden bis auf einige leichte örtliche Schauer blieb es trocken und die Temperatur stieg auf 18 bis 25 °C. Die Fronten von Tief BERND erreichten am Samstag das Berichtsgebiet, zuerst die Warmfront, somit stieg die Temperatur bei nur 1 bis 3 Stunde Sonne auf 17 bis 29 °C. Aus der Wolkendecke fiel ab und zu etwas Regen, die Mengen waren aber minimal. Der Wind frischte etwas auf. Der Sonntag lag ganz im Zeichen eines Luftmassenwechsels. Die Grenze zog sich von Südwest nach Nordost. Im Sachsen wurde bei bis zu 8 Stunden Sonnenschein die 30- Grad-Grenze erreicht, Spitzenreiter war hier Dresden-Hosterwitz mit 32,3 °C. Richtung Norden und Westen hin nahm die Sonnenscheindauer ab und die Temperatur lag zwischen 25 und 30°C. Beim Durchgang der folgenden Kaltfront regnete es teils ergiebig 2 bis 12 mm, wobei alle Stationen etwas abbekamen. Der Wind frischte auf und örtlich gab es Windböen der Stärke 9 bis 10 Bft. (Meyningen 27 m/s<sup>2</sup>).

Die 33. Kalenderwoche war bei Wochenmitteln der Lufttemperatur von 13,4 bis 19,3 °C 0,9 K zu kalt bis 1,1 K zu warm. Die Sonne schien 29 bis 45 Stunden, das entspricht 58 bis 101% der Norm. In der Woche fiel 2 bis 25 mm Niederschlag, das sind 13 bis 170% des Normalen.

### Boden:

Die klimatische Wasserbilanz war bis auf Leinefelde überall im Berichtsgebiet negativ, mit Werten zwischen 1 und 28 mm

bei Wochensummen vom Niederschlag zwischen 2 und 25 mm und Wochensummen der Verdunstung zwischen 13 und 30 mm. In der Region Leinefelde fiel 25 mm Niederschlag, dem standen 21 mm Verdunstung gegenüber somit ergab es dort eine positive Bilanz von 4 mm, die aber bei weiten nicht die Trockenheit beseitigen konnten. Auch in den restlichen Regionen zeichnet sich immer noch eine kritische Wasserversorgung besonders in den unteren Bodenschichten ab. In Bereich der Krume konnte der Niederschlag eine Durchfeuchtung bedingen.

Die Wochenmittel der Bodentemperaturen in allen 4 Tiefen (5,10, 20 und 50 cm Tiefe) lagen zwischen 14 und 25 °C mit einem wellenförmigen Wochenverlauf, wobei der Tiefpunkt in der Wochenmitte vorzufinden ist.

**Pflanze:**

Die Apfelernte hat begonnen, wie auch die erste Weinlese. Im gesamten Berichtsgebiet sind nun dauerhafte Schäden im Mais und bei den Rüben zu beobachten. Es wurde bereits Mais als Silage geerntet um weitere Verluste zu verhindern. Die Reife des Schwarzen Holunders, der Hundsrose, des Zweigriffligen Weißdorns und der Kornelkirsche schreiten fort. An Linden ist bereits eine Gelbverfärbung der Blätter zu beobachten, wie auch etliche dauerhafte Trockenschäden an Bäumen und Sträuchern.

**Arbeitsprozess:**

Bodenbearbeitung (mechanische Unkrautbekämpfung und Saatbettvorbereitung) und Gülledüngung fanden statt, des Weiteren wurden Zwischenfrüchte ausgesät und es begann zum Wochenende hin die Winterrapsaussaat.

**Ausblick:**

Im Einflussbereich eines Hochdruckgebietes bleibt es in den nächsten Tagen freundlich und trocken. Am Donnerstag und Freitag ist es neben einigen Quellwolken sonnig und trocken. Von Sonnabend bis Montag setzt sich das sonnige, trockene und hochsommerlich warme Wetter weiter fort. Am Dienstag schwächt sich der Hochdruckeinfluss allmählich ab, Schauer und Gewitter gibt es nach heutigem Prognosestand aber noch nicht. Der Mittwoch und Donnerstag präsentieren sich wolkgig bei einem allmählich steigenden Schauer-, und Gewitterisiko.

**Vorläufige Witterungsdaten der Berichtswoche 12.08.19 bis 18.08.19**

Station	Hoehe in m	TMIT MITT	Diff Abwe	TMAX MITT	TMIN MITT	TERD MITT	SONN SUMM	in % v.No	NIED SUMM	in % v.No	VERD SUMM	MIWI MITT
-----												
Brandenburg												
Wiesenburg	187	17.6	-0.3	23.2	13.0	9.6	35.0	73.4	9.2	62.1	25.1	3.5
Neuruppin	50	17.7	-0.5	23.4	12.4	10.2	(34.3)	(70.1)	8.1	68.8	23.4	2.2
Angermünde	56	18.3	0.4	23.4	13.4	11.0	28.8	58.4	1.7	12.5	22.7	3.5
Potsdam	81	18.7	0.4	24.5	14.2	11.5	35.8	70.8	10.9	122.1	27.7	4.1
Berlin-Schf.	47	19.0	0.5	25.0	12.9	9.3	35.5	71.6	10.6	86.2	29.6	4.1
Lindenber	98	18.6	0.1	24.2	13.8	11.8	42.1	84.9	5.8	40.8	23.5	3.1
Cottbus	69	19.3	0.6	25.6	12.8	10.5	32.9	64.7	3.9	26.6	32.0	2.6
Sachsen-Anhalt												
Seehausen	21	18.2	0.4	24.2	13.2	11.7	34.2	73.7	5.6	46.0	25.5	3.8
Gardelegen	47	17.6	-0.1	24.0	12.4	10.9	33.0	72.4	11.5	96.4	25.4	2.8
Magdeburg	79	18.5	0.3	24.3	13.9	11.5	38.6	80.7	14.0	110.6	27.3	2.8
Harzgerode	404	16.0	-0.3	21.8	10.3	9.3	45.2	100.8	9.8	84.2	20.5	3.6
Jessnitz	74	18.6	0.2	24.6	13.0	9.8	(41.4)	(87.8)	3.7	24.2	27.2	4.9
Wittenberg	105	18.5	-0.1	24.1	13.5	11.4	(33.2)	(68.7)	3.2	24.6	28.0	3.4
Bernburg	84	18.5	-0.2	25.4	13.2	12.1	37.1	78.0	11.9	93.2	30.5	3.5
Kreipitzsch	246	17.6	-0.8	23.6	12.3	11.1	38.1	79.0	6.4	41.2	27.1	3.4
Thüringen												
Artern	164	18.2	-0.1	24.2	13.1	11.0	36.6	79.4	13.2	118.3	27.1	3.5
Leinefelde	356	16.3	-0.5	22.0	11.7	10.1	39.3	86.9	24.8	169.5	20.7	3.0
Erfurt-Binders.	312	17.4	-0.2	23.0	12.7	11.1	41.3	87.6	5.9	46.6	23.7	5.0
Gera-Leumnitz	311	17.5	-0.1	22.8	12.3	10.2	35.0	74.4	11.0	67.0	25.9	3.9
Meiningen	450	15.8	-0.8	21.0	11.4	10.4	32.6	72.6	15.4	122.2	19.6	3.1
Neuhaus	845	13.4	-0.9	17.7	10.3	7.7	(32.8)	(74.7)	12.1	60.1	12.8	3.5
Sachsen												
Dresden-Klotzs.	227	18.7	0.1	(23.7)	13.5	12.4	(39.5)	(83.2)	8.4	44.9	27.8	3.9
Goerlitz	238	18.4	0.4	24.2	12.7	11.0	42.5	85.7	15.8	87.5	26.1	3.8
Leipzig-Schkeu.	131	18.7	0.2	24.7	14.0	11.9	41.4	87.5	3.0	21.0	29.4	4.9
Oschatz	150	18.8	0.5	24.9	12.5	11.0	37.9	79.1	9.8	65.3	30.4	3.8
Plauen	386	17.2	0.4	23.3	10.6	9.0	33.1	73.5	6.0	38.8	25.7	2.4
Chemnitz	418	17.6	0.3	22.7	13.3	10.9	34.0	72.4	9.6	45.2	24.0	4.5
Nossen	308	18.3	1.1	22.9	13.8	11.7	34.7	74.0	10.4	53.1	25.1	3.7
Dresden-Hoster.	114	19.2	0.4	24.7	13.0	10.8	34.5	73.4	10.0	53.1	28.6	3.6

TMIT = Wochenmittel der Lufttemperatur in 200 cm, °C  
 DIFF = Abweichung vom vieljährigen Mittelwert, K  
 TMAX = mittleres Maximum der Lufttemperatur in 200 cm, °C  
 TMIN = mittleres Minimum der Lufttemperatur in 200 cm, °C  
 TERD = mittleres Minimum der Lufttemperatur in Bodennähe (5 cm), °C  
 SONN = Wochensumme der Sonnenscheindauer, h  
 in % = Wochensumme in % vom vieljährigen Mittelwert  
 NIED = Wochensumme der Niederschlagshöhe, mm (Bezugszeitraum 0-24)  
 VERD = Wochensumme der potentiellen Verdunstung über Gras, in mm  
 MIWI = Wochenmittel der Windgeschwindigkeit, m/s

## Vorläufige Witterungsdaten der Berichtswoche 12.08.19 bis 18.08.19

	Tagesmittel d. Lufttemp. in °C							Maximum der Lufttemperatur in °C						
	12.	13.	14.	15.	16.	17.	18.	12.	13.	14.	15.	16.	17.	18.
Wiesenburg	18.8	16.7	16.2	16.2	16.9	19.3	19.1	23.9	21.8	21.7	20.3	22.3	25.7	26.6
Neuruppin	19.6	16.7	15.4	16.0	17.1	19.1	19.7	24.5	21.0	21.8	20.7	23.2	27.4	25.2
Angermuende	20.1	17.5	15.9	17.5	17.8	19.3	19.8	23.5	22.6	21.6	22.9	22.3	26.4	24.4
Potsdam	20.1	17.9	16.8	17.9	18.2	20.3	19.8	23.8	23.3	23.0	22.8	23.6	27.9	26.8
Berlin-Schf.	20.9	18.4	16.6	17.8	18.3	20.3	20.5	23.8	23.5	22.9	24.0	24.1	29.1	27.8
Lindenberg	20.3	17.7	16.0	17.9	17.9	20.0	20.5	22.9	23.4	21.6	23.0	23.0	27.8	28.0
Cottbus	20.4	19.0	15.6	18.0	18.2	21.1	22.5	24.0	24.5	22.8	24.5	24.0	28.5	31.2
Seehausen	20.8	16.5	16.0	16.3	17.8	20.4	19.8	26.7	21.2	23.1	22.2	23.4	27.0	25.6
Gardelegen	19.2	15.7	15.6	16.3	17.1	20.2	19.3	26.2	21.4	23.1	22.4	23.1	27.0	24.7
Magdeburg	19.7	17.3	16.9	17.0	18.1	20.3	20.2	25.2	21.9	22.9	22.5	23.5	26.9	27.4
Harzgerode	16.7	14.4	13.8	15.1	15.4	17.8	18.8	22.4	19.6	19.6	19.6	21.3	23.4	26.9
Jessnitz	20.1	17.6	16.4	16.8	17.9	20.1	21.0	24.1	23.2	23.1	21.5	24.6	25.8	29.8
Wittenberg	19.8	17.8	16.2	16.8	18.3	19.9	20.6	23.5	22.6	22.5	20.9	24.2	26.5	28.8
Bernburg	19.8	17.5	16.7	16.4	18.5	20.0	20.7	26.1	23.3	24.2	22.0	25.1	27.2	30.0
Kreipitzsch	18.3	15.8	15.6	15.5	17.5	19.4	21.2	22.6	22.2	22.2	20.8	23.1	24.8	29.6
Artern	19.0	16.7	16.4	16.1	18.4	19.5	21.2	24.7	22.1	22.6	21.5	23.9	25.3	29.2
Leinefelde	16.5	14.7	14.8	15.0	16.2	17.8	19.1	22.6	19.7	20.8	19.7	21.5	23.1	26.6
Erfurt-Binders.	17.7	15.7	15.5	16.3	17.2	18.8	20.6	22.8	21.1	21.5	20.7	22.8	22.5	29.7
Gera-Leumnitz	18.0	16.4	15.5	15.6	17.2	18.5	21.5	20.9	21.4	21.1	20.3	22.9	22.8	29.9
Meiningen	16.7	14.5	15.0	13.6	16.6	15.6	18.8	21.2	19.4	20.0	18.2	21.0	19.6	27.9
Neuhaus	14.0	11.6	12.2	11.8	13.2	14.2	17.0	16.9	16.1	16.9	15.1	17.7	16.6	24.8
Dresden-Klotzs.	18.4	18.2	16.4	17.2	18.3	19.6	22.8	(21.1)	22.2	21.9	22.3	22.9	24.4	31.3
Goerlitz	17.0	18.2	16.3	17.5	17.2	19.2	23.3	19.0	24.0	22.5	23.5	22.8	26.2	31.5
Leipzig-Schkeu.	19.4	17.6	17.0	16.9	18.3	20.1	21.9	23.1	23.5	23.0	21.9	24.2	25.8	31.3
Oschatz	19.6	18.2	15.8	17.3	18.2	20.1	22.7	23.0	23.3	23.0	22.4	24.7	26.5	31.6
Plauen	17.4	16.5	14.7	14.9	16.9	18.0	22.2	21.3	22.2	21.8	21.0	22.8	23.6	30.6
Chemnitz	17.2	16.5	15.3	16.4	16.9	19.0	22.1	20.5	21.7	20.3	21.3	21.9	23.0	30.1
Nossen	18.0	17.2	15.9	17.4	17.4	19.7	22.3	20.9	20.6	21.0	21.4	22.5	24.2	30.0
Dresden-Hoster.	19.1	18.9	16.3	17.6	18.8	19.9	23.9	22.0	23.6	22.6	23.2	23.7	25.6	32.3

	Minimum der Lufttemperatur in °C							Sonnenscheindauer in h						
	12.	13.	14.	15.	16.	17.	18.	12.	13.	14.	15.	16.	17.	18.
Wiesenburg	14.9	12.5	11.3	11.2	12.9	12.6	15.3	4.9	9.1	9.7	0.1	7.4	1.8	2.0
Neuruppin	15.7	13.5	9.0	8.2	12.3	12.1	15.8	(7.8)	(7.8)	(10.5)	(1.0)	(4.5)	(1.2)	(1.5)
Angermuende	17.2	12.4	9.8	9.8	14.0	13.1	17.2	5.2	8.6	9.6	0.8	2.6	0.9	1.1
Potsdam	16.8	12.1	12.0	13.1	14.2	14.6	16.3	4.4	9.3	10.4	0.7	5.7	2.9	2.4
Berlin-Schf.	17.5	12.0	9.9	9.4	12.5	12.1	17.1	4.4	9.8	8.3	1.7	5.5	3.4	2.4
Lindenberg	17.4	12.6	10.7	11.2	13.8	13.4	17.7	3.3	9.6	9.3	3.3	8.4	2.6	5.6
Cottbus	16.3	12.8	8.6	7.5	12.7	13.9	18.0	1.1	7.5	8.5	4.3	6.1	0.9	4.5
Seehausen	14.2	13.5	9.7	11.1	14.4	14.6	15.0	9.7	6.4	10.2	0.9	5.9	0.5	0.6
Gardelegen	13.2	11.8	8.6	11.3	12.0	15.4	14.7	8.0	5.1	11.2	0.7	6.0	0.7	1.3
Magdeburg	15.1	12.6	11.9	13.1	14.4	14.3	16.0	8.5	5.8	11.6	0.7	8.0	1.9	2.1
Harzgerode	11.9	9.8	7.7	9.6	9.4	9.6	14.4	8.9	9.4	8.8	1.7	10.0	3.1	3.3
Jessnitz	15.8	11.4	10.5	11.0	12.8	12.6	17.0	(4.9)	(11.7)	(9.2)	(1.5)	(9.3)	(0.2)	(4.6)
Wittenberg	16.1	11.6	10.9	11.5	14.2	13.2	16.9	(4.1)	(9.3)	(8.6)	(1.0)	(6.0)	(1.6)	(2.6)
Bernburg	14.8	11.5	10.0	12.2	14.3	13.8	16.0	6.7	7.7	9.0	0.6	8.5	1.6	3.0
Kreipitzsch	14.2	10.6	9.9	9.4	13.1	12.8	16.3	4.1	8.0	10.2	1.7	8.0	0.8	5.3
Artern	14.4	12.2	10.1	11.3	13.8	13.2	16.7	6.7	7.4	8.3	0.6	7.9	2.5	3.2
Leinefelde	11.3	11.0	8.0	11.3	12.1	13.9	14.6	9.8	5.6	10.0	1.6	7.4	1.5	3.4
Erfurt-Binders.	12.8	10.8	10.5	12.9	12.9	13.1	16.2	6.4	9.6	10.5	1.7	6.8	0.0	6.3
Gera-Leumnitz	15.2	11.3	9.3	9.3	12.7	12.2	15.8	2.6	8.8	8.7	2.3	5.6	0.1	6.9
Meiningen	12.0	9.8	10.2	9.7	12.1	11.0	14.8	5.4	5.8	10.7	0.6	5.3	0.0	4.8
Neuhaus	10.3	9.0	8.7	9.3	10.3	11.5	13.0	(4.2)	(5.7)	(9.0)	(2.4)	(6.4)	(0.1)	(5.0)
Dresden-Klotzs.	16.0	14.3	10.2	9.7	14.6	13.1	16.7	1.3	(10.2)	(10.4)	5.0	5.2	0.5	6.9
Goerlitz	14.1	14.2	9.5	8.5	13.1	11.8	17.7	0.2	8.5	11.8	7.2	4.6	3.4	6.8
Leipzig-Schkeu.	15.8	12.2	12.7	12.2	14.1	14.3	16.8	4.9	11.7	9.2	1.5	9.3	0.2	4.6
Oschatz	16.5	12.0	8.1	9.1	12.4	12.3	17.3	1.8	10.7	9.9	2.9	6.9	0.6	5.1
Plauen	14.7	10.1	8.2	6.0	10.1	9.6	15.6	2.2	9.3	5.9	3.6	3.0	0.2	8.9
Chemnitz	14.9	12.4	9.9	11.8	13.6	14.2	16.2	1.6	10.1	6.9	3.0	4.6	0.0	7.8
Nossen	15.5	13.7	10.4	11.6	14.6	14.4	16.4	1.3	8.8	8.8	4.0	4.4	0.2	7.2
Dresden-Hoster.	15.6	14.2	9.6	8.8	13.2	12.4	17.0	0.7	9.2	7.7	4.2	5.5	0.5	6.7

**Vorläufige Witterungsdaten der Berichtswoche 12.08.19 bis 18.08.19**

	Niederschlagshoehe							Haude Verdunstung						
	12.	13.	14.	15.	16.	17.	18.	12.	13.	14.	15.	16.	17.	18.
Wiesenburg	0.4	0.1	0.0	1.6	.	0.1	7.0	3.9	3.4	4.2	2.2	3.6	4.5	3.3
Neuruppin	1.0	.	0.1	0.2	0.0	0.1	6.7	4.4	2.4	4.1	2.0	3.6	4.6	2.3
Angermuende	0.1	0.0	.	0.0	0.3	0.0	1.3	3.8	3.3	3.7	4.0	1.4	4.6	1.9
Potsdam	0.2	0.0	0.0	0.1	.	0.0	10.6	4.4	4.0	4.1	2.7	4.0	5.5	3.0
Berlin-Schf.	0.0	0.0	.0	0.0	.	0.0	10.6	4.1	3.8	4.5	3.2	4.2	6.5	3.3
Lindenberg	0.0	0.4	0.0	0.0	0.0	0.0	5.4	3.5	1.5	4.2	3.2	3.1	4.9	3.1
Cottbus	.	.	0.0	0.0	0.0	.	3.9	3.6	4.9	3.9	4.2	4.4	5.6	5.4
Seehausen	0.7	0.0	.	2.5	0.0	0.1	2.3	5.8	2.9	4.3	2.5	3.2	5.6	1.2
Gardelegen	1.9	0.2	.	3.6	.	0.3	5.5	4.6	3.4	4.6	2.7	3.6	4.5	2.0
Magdeburg	1.8	0.0	.	4.3	0.0	0.2	7.7	4.6	3.6	4.5	2.4	4.1	4.6	3.5
Harzgerode	2.2	0.0	.	4.0	.	0.0	3.6	3.2	3.1	3.0	1.3	3.5	3.1	3.3
Jessnitz	.	0.0	.	1.5	0.1	.	2.1	4.1	3.6	4.0	2.2	4.2	4.2	4.9
Wittenberg	.	.	0.0	0.3	.	0.0	2.9	4.2	4.2	4.3	2.1	4.5	4.9	3.8
Bernburg	0.1	0.2	0.3	7.6	.	0.4	3.3	5.0	4.1	5.1	1.2	5.1	4.9	5.1
Kreipitzsch	0.4	.	.	1.1	0.8	.	4.1	3.4	3.8	4.6	1.9	3.9	4.2	5.3
Artern	0.2	0.0	0.0	10.6	0.0	0.0	2.4	4.2	3.7	4.0	2.0	4.6	3.9	4.7
Leinefelde	1.4	0.0	.	14.2	0.0	0.0	9.2	3.7	3.2	3.2	1.6	3.0	2.3	3.7
Erfurt-Binders	0.7	0.0	0.0	2.5	0.0	0.0	2.7	3.5	3.2	3.9	1.6	3.7	2.8	5.0
Gera-Leumnitz	0.2	0.4	0.0	1.1	0.3	0.0	9.0	3.0	3.5	3.9	2.3	4.0	3.1	6.1
Meiningen	3.1	0.0	.	2.6	.	0.0	9.7	2.9	2.8	3.9	0.3	3.0	1.7	5.0
Neuhaus	0.6	0.0	0.0	5.7	.	0.0	5.8	1.5	1.8	3.0	0.1	1.8	0.9	3.7
Dresden-Klotzs	0.1	.	.	0.0	.	0.0	8.3	2.6	3.2	4.2	3.1	3.8	3.9	7.0
Goerlitz	3.0	0.0	.	0.0	1.1	.	11.7	.7	3.8	4.7	3.8	2.2	4.9	6.0
Leipzig-Schkeu	0.0	.	.	1.0	0.0	0.0	2.0	3.9	3.9	4.2	2.6	4.6	4.6	5.6
Oschatz	0.0	0.1	.	0.1	0.1	0.0	9.5	3.4	4.2	4.6	3.0	4.2	4.0	7.0
Plauen	0.0	.	.	0.6	0.0	0.0	5.4	2.3	4.0	3.8	2.9	3.2	3.2	6.3
Chemnitz	0.0	0.0	0.0	0.6	0.3	0.0	8.7	2.6	3.1	3.1	2.7	3.2	3.4	5.9
Nossen	0.0	.	.	.	.	.	10.4	3.0	2.9	3.9	2.7	3.4	3.6	5.6
Dresden-Hoster	0.1	.	.	.	.	.	9.9	3.1	3.8	3.7	2.8	3.9	4.3	7.0

	Bodentemperatur Tagesm. 5 cm in °C							Bodentemperatur Tagesm. 20cm in °C						
	12.	13.	14.	15.	16.	17.	18.	12.	13.	14.	15.	16.	17.	18.
Wiesenburg	22.4	21.3	21.3	19.4	20.1	20.9	21.2	22.5	21.7	21.2	20.3	20.1	20.4	21.1
Neuruppin	24.5	22.3	21.4	18.7	21.0	21.4	22.0	24.0	22.8	21.7	20.1	20.6	20.8	21.6
Angermuende	21.7	20.3	18.9	18.2	19.1	19.0	20.4	22.0	20.9	19.9	19.0	19.4	19.1	20.0
Potsdam	25.2	23.8	23.0	21.1	22.3	22.8	22.9	25.2	24.0	23.1	21.9	22.0	22.3	22.8
Berlin-Sch.feld	23.5	22.0	20.5	19.6	20.9	21.5	21.7	23.0	21.9	20.9	19.9	20.4	20.6	21.2
Lindenberg	23.8	21.9	20.6	19.8	21.5	21.8	22.6	24.3	22.8	21.6	20.8	21.4	21.4	22.2
Cottbus	24.2	23.8	22.4	21.8	23.2	23.0	24.9	24.8	23.8	22.9	22.1	22.8	22.5	23.7
Seehausen	24.5	21.0	20.5	17.9	20.3	20.8	21.2	23.4	22.1	21.0	19.6	19.8	20.3	21.1
Gardelegen	23.9	19.5	20.9	18.5	19.9	21.3	21.2	23.9	21.2	20.8	19.7	19.6	20.4	21.2
Magdeburg	23.8	21.3	21.9	19.1	19.8	21.3	21.9	23.5	22.1	21.5	20.4	19.8	20.3	21.2
Harzgerode	20.0	18.9	18.4	17.6	18.3	19.4	20.2	18.0	17.0	16.6	16.0	15.9	16.3	17.0
Jessnitz	----	----	----	----	----	----	----	----	----	----	----	----	----	----
Wittenberg	23.6	22.2	21.4	18.8	21.9	21.8	22.5	23.5	22.4	21.6	19.9	21.0	21.4	22.0
Bernburg	25.1	23.1	22.7	18.3	21.0	20.6	22.8	24.4	23.4	22.7	21.2	20.8	20.9	21.8
Kreipitzsch	22.0	20.0	20.4	17.7	20.4	20.1	22.2	22.3	20.9	20.4	19.3	19.6	19.8	20.7
Artern	23.1	21.1	20.9	18.6	19.3	20.5	22.0	22.8	21.8	21.1	20.0	19.5	19.8	20.9
Leinefelde	20.8	18.1	19.3	17.0	17.4	18.2	20.1	21.2	19.6	19.6	18.6	18.2	18.1	19.5
Erfurt-Binders.	20.8	18.9	19.9	17.9	19.2	18.5	21.0	20.6	19.7	19.5	19.1	18.9	18.9	19.7
Gera-Leumnitz	20.0	18.8	18.9	17.0	19.4	18.8	22.7	20.6	19.6	19.3	18.2	18.9	18.8	20.8
Meiningen	20.6	17.2	18.8	16.2	17.9	16.7	19.4	20.7	19.2	19.0	18.2	18.0	17.6	18.6
Neuhaus	17.3	15.0	15.1	13.6	15.5	14.6	17.2	18.0	16.5	15.8	15.1	15.3	15.1	16.0
Dresden-Klotzs.	21.0	21.3	20.4	19.5	20.6	20.3	22.8	21.8	21.3	21.1	20.3	20.6	20.4	21.4
Goerlitz	20.4	20.8	21.4	20.8	20.7	20.5	23.1	21.8	20.5	21.0	20.8	20.8	20.2	21.7
Leipzig-Schkeu.	23.2	22.4	22.4	19.4	21.6	20.9	22.8	23.0	22.3	22.0	20.6	20.9	20.8	21.6
Oschatz	23.2	23.2	22.3	20.4	22.6	22.0	25.0	23.5	23.0	22.5	21.3	21.8	21.8	23.5
Plauen	20.5	20.1	19.3	17.4	19.2	18.9	23.4	21.4	20.3	20.0	18.5	19.2	18.9	21.5
Chemnitz	19.0	19.2	18.2	16.2	18.8	18.2	22.4	20.0	19.1	18.8	17.6	18.0	18.0	19.5
Nossen	20.2	19.9	20.3	19.0	20.6	20.1	24.3	21.2	20.2	20.2	19.5	20.1	19.8	22.0
Dresden-Hoster.	20.5	21.7	21.2	19.8	22.0	21.0	24.9	21.9	21.4	21.4	20.4	21.4	21.0	22.9