

Agrarmeteorologischer Wochenbericht

für Brandenburg, Sachsen-Anhalt, Thüringen und Sachsen

herausgegeben vom Deutschen Wetterdienst, Abt. Agrarmeteorologie, Außenstelle Leipzig



Bezugspreis: jährlich 125,00 Euro incl. MwSt.
bei Postbezug zzgl. Bearbeitungsgebühr
Informationen zum Bezug
über Internet unter
www.agrowetter.de/produkte

Kärnerstraße 68
04288 Leipzig
Telefon: 069 8062 9896
Telefax: 069 8062 9889
E-Mail: lw.leipzig@dwd.de

Alle Rechte vorbehalten. Nachdruck, auch auszugsweise, verboten. Kein Teil des Werkes darf ohne schriftliche Einwilligung des Deutschen Wetterdienstes in irgendeiner Form (Fotokopie, Mikrofilm oder ein anderes Verfahren), auch nicht für Zwecke der Unterrichtsgestaltung, reproduziert oder unter Verwendung elektronischer Systeme verarbeitet, vervielfältigt oder verbreitet werden. Die Einspeisung in elektronische Systeme und die kommerzielle Nutzung der hier veröffentlichten Daten wird ausdrücklich untersagt.

Jahrgang: 2019

Woche: 19.08.19 bis 25.08.19

Nummer: 34

Die Witterung und ihre Auswirkungen auf die Landwirtschaft

Wetterlage:

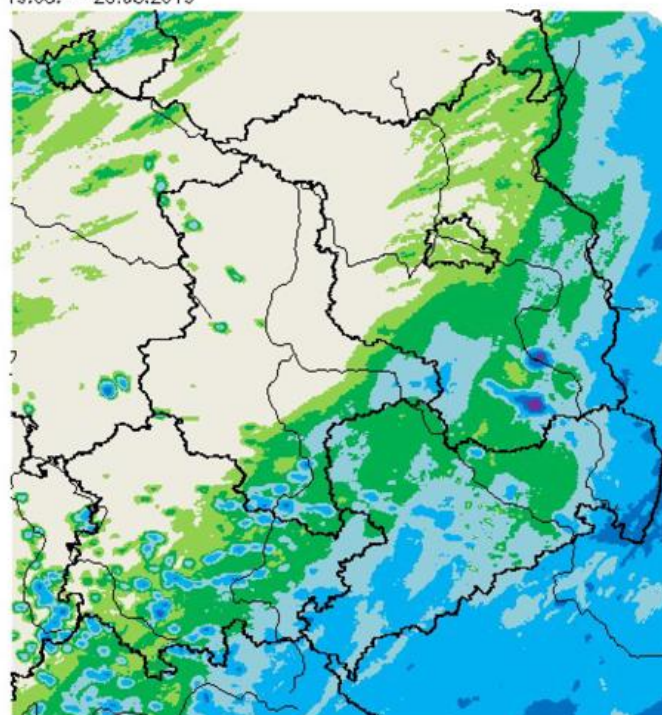
Die 34. Kalenderwoche 2019 begann unter den abziehenden Resten einer Kaltfront, die aus dem Sonntag heraus bis zum Montagfrüh verbreitet schauerartigen Regen brachte und dabei waren auch im Bergland und dem nördlichen Vorland stellenweise Mengen um 10 mm, vereinzelt auch darüber gemessen worden. Schon am Montag stellte sich Hochdruckeinfluss ein und bereitete die Grundlage für eine weitere Hitzewelle des Sommers 2019. Das Hoch „Corina“ breitete sich großflächig aus und versperrte Tiefausläufern den Weg, aber in Kombination von dynamischer Hebung in höheren Atmosphärenschichten und orographischer Hebung am Gebirge kam es besonders in der ersten Wochenhälfte im Bergland Sachsens, aber auch in ostsächsischen und südbrandenburgischen Regionen noch zu teils kräftigen und gebietsweise gewittrigen sowie stellenweise von Hagel begleiteten Schauern. Mit der Ostverlagerung von „Corina“ stellte sich auch in den höheren Atmosphärenschichten antizyklonaler Einfluss ein, so dass trotz der Wärme die Wolkenbildung minimiert wurde und es bis in den Sonnabend hinein trocken blieb. Erst am Sonnabend reichte die Hitze in Nordostsachsen aus, um in der schwülwarmen Luft einen ersten Schauer auszulösen. Am Sonntag war in unteren Atmosphärenschichten nach wie vor „Corina“ aktiv, aber in der mittleren Troposphäre war zwischenzeitlich wieder schwach zyklonale Hebung wirksam, die im

Zusammenwirken mit der starken Erwärmung, die einerseits durch nahezu ungehinderte Einstrahlung und andererseits durch Warmluftadvektion zustande kam, örtlich kräftige Schauer und Gewitter entstehen ließ, aber es kam nicht zu einer großflächigen Überregnung.

Insgesamt war es eine weitere zu warme Woche mit Abweichungen zwischen 1,5 und 3,2 K und absoluten Mittelwerten zwischen 17 und nahe 21 Grad C im Tiefland und Werten um 16 Grad C im Bergland. Den Spitzenwert konnte man wieder in Bernburg-Strenzfeld mit 35,1 Grad C messen, aber auch sonst waren überall im Tiefland Werte über 30 Grad C gemessen worden. Die Nachttemperaturen waren in weiten Teilen der Woche noch erträglich. Erst am Wochenende sanken die Minima im Tiefland nicht mehr unter 15 Grad, aber tropische Nächte waren zunächst nur in Stadtlagen registriert worden. Das die astronomischen Bedingungen allmählich Richtung Herbst tendieren, zeigte sich im Bergland. Die bekannten Kaltluftsenken in Hochtälern wiesen die ersten erdbodennahen Minimalwerte mit einer Null vor dem Komma auf, aber sie waren immerhin noch positiv wie beispielsweise der Wert von 0,8 Grad C auf der Brüderwiese in Deutschnendorf im Erzgebirge zeigt. Vielerorts war es in der gesamten Berichtswoche niederschlagsfrei. Die Orte, die Schauer abbekamen, zeigten vereinzelt Mengen über 20 mm, aber oft in so kurzer Zeit, dass der Boden davon kaum profitieren konnte und viel Wasser oberflächlich abfloss. Auch das Niederschlagsbild verdeutlicht die beschriebene Verteilung und hebt nur die Regionen hervor, die –wie beschrieben– in der ersten Wochenhälfte noch etwas mit Regen versorgt worden waren. Die Sonne schien zwischen 51,9 und 79,3 Stunden und damit zwischen 125 und nahe 200 Prozent des klimatologischen Normalwertes. Sonnenscheinreichster Ort der Berichtswoche war Ummendorf westlich von Magdeburg.

Boden: Bei Wochensummen der potenziellen Verdunstung im Tiefland zwischen 19 und 45 mm war die Klimatische Wasserbilanz erneut negativ und die resultierenden Bodenfeuchten liegen noch immer zwischen Welkepunkt und

Wochensumme Niederschlag
19.08. – 25.08.2019



0,5 2,0 5,0 10,0 25,0 50,0 mm

Deutscher Wetterdienst (erstellt 25.8.2019 8:12 UTC)

Geobasisdaten © Bundesamt für Kartographie und Geodäsie (www.bkg.bund.de)



bestenfalls 20 Prozent der nutzbaren Feldkapazität. Die beschriebenen Niederschläge trugen nicht zu einer nennenswerten Entlastung der Dürresituation bei, obgleich insbesondere auf Grünlandflächen –dort wo Niederschlag gefallen war- auch ein Ergrünen beobachtet werden konnte.

Die Bodentemperatur lag in den oberen 20 cm etwas über der Lufttemperatur. In 50 cm Tiefe war über die Woche etwa das Mittel der Lufttemperatur erreicht worden aber naturgemäß mit deutlich geringerer Amplitude zwischen Höchst- und Tiefstwert.

Pflanze: Die Trockenheit setzt den Gehölzen, den Obstbäumen und den Feldfrüchten weiter zu. Notreife und trockenheitsbedingte Blattverfärbung sowie Blattfall dominieren das Bild. Dazu kommt eine sehr hohe Waldbrandgefahr. Ausgesäter Winterraps und Zwischenfrüchte laufen –wie im Vorjahr auch, wenn überhaupt- nur sehr zögernd und uneinheitlich auf. Phänologisch befinden wir uns mitten im Frühherbst.

Arbeitsprozess: Bodenbearbeitung und Winterraps- sowie Zwischenfruchtaussaat standen im Mittelpunkt der landwirtschaftlichen Arbeiten, aber auch die Silomaisernte nahm Fahrt auf, denn die Trockensubstanzgehalte nahmen rasant zu und um einen günstigen Silierprozess zu ermöglichen, muss besonders auf leichteren Böden zügig gehandelt werden. In den Obstbauregionen begann die Ernte der ersten einzulagernden Äpfel und auch die Kartoffelernte setzte sich fort. Wo es die Aufwuchsmenge zuließ, hat man einen weiteren Grünlandschnitt durchgeführt.

Ausblick: Bis am Donnerstag eine schwache Kaltfront durchzieht können sich tagsüber Quellwolken bilden und es kommt zu einzelnen Schauern und teils kräftigen Gewittern. Am Donnerstag ist es wolkig, mit Fortschreiten des Tages verdichtet sich die Wolkendecke und am Nachmittag beziehungsweise Abend sind Schauer und Gewitter möglich. Am Freitag ist es wolkig mit heiteren Abschnitten und trocken. Der Samstag wird sonnig und meist trocken sein. Am Sonntag wird es bei wechselnder Bewölkung eine gewisse Schauerneigung geben. Wechselnd bis stark bewölkt ist es dann nach dem Wochenende. Einzelne Gewitter und schauerartiger Regen sind möglich. Die Höchsttemperatur liegt bis Donnerstag zwischen 28 und 33 Grad C, danach zwischen 25 und 30 Grad C und nach dem Wochenende zwischen 19 und 26 Grad C. Die Tiefsttemperatur bewegt sich zwischen 19 und 14 Grad C. Der Wind weht zunächst schwach, ab Sonntag auch mal mäßig aus Süd bis Ost. Ab Freitag weht er aus meist aus Richtungen zwischen Süd und West.

Vorläufige Witterungsdaten der Berichtswoche 19.08.19 bis 25.08.19

| Station | Hoehe in m | TMIT MITT | Diff Abwe | TMAX MITT | TMIN MITT | TERD MITT | SONN SUMM | in % v.No | NIED SUMM | in % v.No | VERD SUMM | MIWI MITT |
|-----------------------|---------------|--------------|--------------|--------------|--------------|--------------|--------------|--------------|--------------|--------------|--------------|--------------|
| Brandenburg | | | | | | | | | | | | |
| Wiesenburg | 187 | 19.9 | 2.8 | 26.5 | 13.3 | 9.3 | 74.0 | 171.1 | 0.0 | 0.0 | 38.0 | 2.7 |
| Neuruppin | 50 | 19.3 | 1.9 | 26.5 | 11.1 | 8.5 | (74.3) | 168.2 | 0.1 | 0.9 | 37.9 | 1.7 |
| Angermünde | 56 | 19.7 | 2.5 | 27.1 | 11.3 | 8.7 | 75.0 | 168.7 | 1.0 | 8.2 | 38.7 | 2.5 |
| Potsdam | 81 | 20.6 | 3.1 | 27.4 | 14.7 | 11.6 | 76.7 | 168.4 | 0.0 | 0.0 | 39.3 | 3.3 |
| Berlin-Schf. | 47 | 20.6 | 2.9 | 27.4 | 12.9 | 9.0 | 73.8 | 165.0 | 0.5 | 4.4 | 39.1 | 3.0 |
| Lindenberg | 98 | 20.6 | 2.9 | 26.6 | 14.9 | 12.5 | (72.9) | 162.7 | 4.2 | 32.9 | 37.0 | 2.6 |
| Cottbus | 69 | 20.3 | 2.4 | 27.3 | 12.7 | 11.2 | 60.3 | 132.0 | 3.6 | 27.5 | 36.0 | 1.9 |
| Sachsen-Anhalt | | | | | | | | | | | | |
| Seehausen | 21 | 19.6 | 2.5 | 27.7 | 9.9 | 7.9 | 77.9 | 185.0 | 0.0 | 0.0 | 41.7 | 2.6 |
| Gardelegen | 47 | 18.6 | 1.6 | 27.5 | 8.4 | 7.1 | 78.7 | 191.0 | 0.0 | 0.0 | 39.9 | 1.7 |
| Magdeburg | 79 | 20.3 | 2.8 | 27.4 | 12.7 | 9.7 | 77.1 | 177.8 | 0.0 | 0.0 | 40.4 | 1.8 |
| Harzgerode | 404 | 17.4 | 1.8 | (25.1) | 8.5 | 7.5 | 71.9 | 175.2 | 0.0 | 0.0 | 34.5 | 2.7 |
| Jessnitz | 74 | 19.8 | 2.2 | 27.8 | 11.1 | 7.8 | (72.3) | 170.0 | 0.1 | 0.7 | 39.7 | 2.5 |
| Wittenberg | 105 | 20.8 | 3.0 | 27.5 | 13.7 | 11.3 | (72.5) | 166.0 | 0.0 | 0.0 | 40.6 | 2.3 |
| Bernburg | 84 | 20.7 | 2.7 | 29.3 | 11.6 | 10.0 | 75.4 | 176.1 | 0.0 | 0.0 | 43.3 | 2.3 |
| Kreipitzsch | 246 | 19.2 | 1.5 | (26.3) | 11.6 | 9.9 | (67.6) | 156.7 | (3.9) | (27.7) | 36.3 | 2.3 |
| Thüringen | | | | | | | | | | | | |
| Artern | 164 | 20.1 | 2.5 | 27.6 | 11.9 | 8.7 | 69.3 | 167.0 | 0.0 | 0.0 | 41.0 | 2.3 |
| Leinefelde | 356 | 18.5 | 2.5 | 25.0 | 10.7 | 7.8 | 75.9 | 185.1 | 0.0 | 0.0 | 34.2 | 2.0 |
| Erfurt-Binders. | 312 | 19.0 | 2.2 | 25.8 | 10.9 | 8.3 | 66.4 | 154.9 | 0.2 | 1.7 | 35.5 | 2.7 |
| Gera-Leumnitz | 311 | 19.0 | 2.1 | 25.5 | 12.1 | 10.1 | 64.1 | 150.1 | 3.6 | 23.5 | 30.4 | 2.4 |
| Meiningen | 450 | 18.2 | 2.3 | 24.3 | 11.3 | 8.4 | 59.1 | 145.1 | 0.3 | 2.4 | 28.7 | 1.7 |
| Neuhaus | 845 | 16.3 | 2.6 | 21.3 | 11.4 | 7.6 | (64.7) | 161.3 | 3.8 | 18.7 | 22.0 | 2.2 |
| Sachsen | | | | | | | | | | | | |
| Dresden-Klotzs. | 227 | 20.0 | 2.2 | 26.1 | 14.0 | 12.9 | (67.2) | 156.8 | 3.9 | 24.1 | 32.7 | 2.9 |
| Goerlitz | 238 | 18.7 | 1.5 | 24.7 | 12.6 | 11.6 | 56.7 | 127.5 | 23.0 | 144.1 | 25.5 | 2.4 |
| Leipzig-Schkeu. | 131 | 20.5 | 2.7 | 27.4 | 13.1 | 10.7 | (69.6) | 162.7 | 0.9 | 6.8 | 40.7 | 2.8 |
| Oschatz | 150 | 19.8 | 2.2 | 27.3 | 12.1 | 10.8 | 67.2 | 155.8 | 3.6 | 26.6 | 38.0 | 2.0 |
| Plauen | 386 | 17.9 | 1.8 | 25.8 | 10.3 | 8.9 | (61.0) | 149.4 | 9.0 | 63.7 | 33.3 | 1.6 |
| Chemnitz | 418 | 19.4 | 2.7 | 25.1 | 14.2 | 11.0 | 66.4 | 156.1 | 9.5 | 50.1 | 30.3 | 2.3 |
| Nossen | 308 | 19.8 | 3.2 | 25.8 | 13.7 | 11.2 | 66.9 | 157.5 | 4.3 | 24.8 | 32.8 | 2.5 |
| Dresden-Hoster. | 114 | 20.2 | 2.1 | 26.9 | 13.3 | 11.1 | 63.8 | 150.8 | 4.4 | 26.2 | 34.8 | 2.6 |

TMIT = Wochenmittel der Lufttemperatur in 200 cm, °C
 DIFF = Abweichung vom vieljährigen Mittelwert, K
 TMAX = mittleres Maximum der Lufttemperatur in 200 cm, °C
 TMIN = mittleres Minimum der Lufttemperatur in 200 cm, °C
 TERD = mittleres Minimum der Lufttemperatur in Bodennähe (5 cm), °C
 SONN = Wochensumme der Sonnenscheindauer, h
 in % = Wochensumme in % vom vieljährigen Mittelwert
 NIED = Wochensumme der Niederschlagshöhe, mm (Bezugszeitraum 0-24)
 VERD = Wochensumme der potentiellen Verdunstung über Gras, in mm
 MIWI = Wochenmittel der Windgeschwindigkeit, m/s

Vorläufige Witterungsdaten der Berichtswoche 19.08.19 bis 25.08.19

| | Tagesmittel d. Lufttemp. in °C | | | | | | | Maximum der Lufttemperatur in °C | | | | | | |
|-----------------|--------------------------------|------|------|------|------|------|------|----------------------------------|------|--------|------|------|------|------|
| | 19. | 20. | 21. | 22. | 23. | 24. | 25. | 19. | 20. | 21. | 22. | 23. | 24. | 25. |
| Wiesenburg | 18.0 | 18.4 | 17.1 | 18.9 | 20.7 | 21.7 | 24.4 | 23.3 | 23.1 | 23.1 | 26.4 | 28.0 | 29.6 | 32.0 |
| Neuruppin | 17.5 | 17.2 | 16.8 | 18.0 | 19.7 | 21.7 | 24.3 | 23.0 | 23.8 | 23.2 | 26.6 | 28.3 | 29.4 | 31.5 |
| Angermuende | 18.4 | 18.7 | 17.6 | 18.6 | 20.4 | 21.2 | 22.9 | 24.4 | 25.2 | 24.0 | 26.6 | 28.6 | 29.6 | 31.1 |
| Potsdam | 18.9 | 19.4 | 18.4 | 19.8 | 21.0 | 22.2 | 24.4 | 24.7 | 24.9 | 24.3 | 27.0 | 28.7 | 29.9 | 32.4 |
| Berlin-Schf. | 19.3 | 19.4 | 18.3 | 19.0 | 20.8 | 22.3 | 24.8 | 25.2 | 25.5 | 23.8 | 26.7 | 28.5 | 30.0 | 31.9 |
| Lindenberg | 18.9 | 19.4 | 17.8 | 19.9 | 21.3 | 22.7 | 24.3 | 24.9 | 25.1 | 23.1 | 26.0 | 27.7 | 28.9 | 30.5 |
| Cottbus | 19.1 | 19.6 | 18.0 | 18.5 | 20.0 | 21.7 | 24.9 | 26.0 | 26.6 | 24.4 | 26.4 | 27.6 | 28.9 | 31.5 |
| Seehausen | 18.3 | 18.0 | 16.6 | 18.2 | 20.8 | 21.2 | 24.3 | 24.1 | 24.9 | 24.3 | 28.0 | 30.3 | 30.1 | 32.3 |
| Gardelegen | 17.5 | 16.3 | 15.8 | 17.1 | 19.2 | 20.5 | 23.9 | 23.7 | 23.7 | 23.8 | 27.4 | 30.3 | 30.4 | 32.9 |
| Magdeburg | 18.7 | 18.9 | 17.6 | 19.1 | 21.4 | 22.2 | 24.5 | 24.3 | 23.5 | 23.6 | 27.6 | 29.5 | 30.1 | 33.1 |
| Harzgerode | 16.1 | 15.4 | 14.6 | 15.9 | 17.9 | 19.4 | 22.2 | 22.4 | 21.5 | (21.3) | 25.1 | 27.1 | 27.7 | 30.7 |
| Jessnitz | 19.2 | 17.6 | 17.3 | 17.8 | 19.7 | 21.8 | 25.5 | 25.4 | 24.0 | 24.4 | 27.4 | 29.3 | 30.6 | 33.6 |
| Wittenberg | 19.2 | 18.6 | 17.8 | 19.8 | 21.6 | 23.3 | 25.6 | 25.5 | 24.8 | 23.7 | 26.9 | 29.0 | 29.7 | 32.9 |
| Bernburg | 19.3 | 18.7 | 17.8 | 19.1 | 21.4 | 22.5 | 25.8 | 26.6 | 25.6 | 25.8 | 28.6 | 31.7 | 31.8 | 35.1 |
| Kreipitzsch | 19.3 | 16.3 | 16.8 | 18.1 | 19.3 | 21.1 | 23.2 | (24.6) | 21.8 | 23.3 | 25.4 | 28.1 | 29.3 | 31.5 |
| Artern | 19.8 | 17.6 | 17.0 | 19.0 | 20.3 | 21.7 | 25.0 | 26.1 | 22.9 | 23.5 | 27.7 | 29.4 | 30.5 | 33.0 |
| Leinefelde | 17.0 | 15.5 | 15.5 | 17.8 | 19.9 | 20.7 | 23.4 | 22.8 | 20.2 | 21.8 | 24.9 | 27.2 | 27.5 | 30.7 |
| Erfurt-Binders. | 18.8 | 15.7 | 16.6 | 18.1 | 19.6 | 21.1 | 23.4 | 24.0 | 21.0 | 22.6 | 25.7 | 27.8 | 28.2 | 31.2 |
| Gera-Leumnitz | 19.1 | 16.7 | 16.4 | 17.8 | 19.5 | 20.4 | 23.3 | 24.2 | 22.2 | 22.3 | 24.6 | 26.5 | 27.1 | 31.3 |
| Meiningen | 17.6 | 14.7 | 14.7 | 17.5 | 19.4 | 21.1 | 22.7 | 21.9 | 18.3 | 21.0 | 24.7 | 27.3 | 27.1 | 30.1 |
| Neuhaus | 15.5 | 13.6 | 12.6 | 15.6 | 17.6 | 18.5 | 20.8 | 19.7 | 17.2 | 18.3 | 21.1 | 23.5 | 22.8 | 26.6 |
| Dresden-Klotzs. | 19.2 | 19.0 | 17.3 | 18.3 | 19.8 | 21.5 | 24.7 | 24.0 | 25.0 | 22.1 | 24.9 | 26.5 | 27.8 | 32.4 |
| Goerlitz | 17.9 | 18.0 | 16.8 | 17.3 | 18.5 | 20.4 | 22.2 | 21.3 | 25.1 | 22.7 | 22.9 | 25.8 | 26.7 | 28.7 |
| Leipzig-Schkeu. | 20.5 | 18.0 | 17.7 | 19.6 | 20.8 | 22.0 | 24.9 | 26.0 | 23.7 | 24.0 | 26.6 | 28.8 | 29.7 | 32.8 |
| Oschatz | 19.8 | 18.9 | 17.1 | 17.9 | 19.1 | 21.1 | 24.8 | 25.7 | 25.5 | 23.4 | 26.3 | 28.0 | 29.4 | 33.1 |
| Plauen | 18.9 | 16.0 | 15.9 | 16.5 | 17.9 | 18.7 | 21.7 | 24.8 | 23.2 | 22.2 | 25.3 | 26.9 | 26.9 | 31.5 |
| Chemnitz | 18.6 | 17.5 | 16.1 | 18.6 | 19.9 | 20.6 | 24.3 | 23.5 | 23.0 | 21.5 | 24.1 | 26.1 | 26.8 | 30.9 |
| Nossen | 19.3 | 18.6 | 16.9 | 18.5 | 19.9 | 21.3 | 23.8 | 23.7 | 24.7 | 21.7 | 25.0 | 26.5 | 28.1 | 31.2 |
| Dresden-Hoster. | 19.6 | 19.5 | 17.9 | 18.6 | 20.0 | 21.4 | 24.1 | 24.7 | 25.8 | 23.7 | 26.0 | 28.0 | 28.6 | 31.6 |

| | Minimum der Lufttemperatur in °C | | | | | | | Sonnenscheindauer in h | | | | | | |
|-----------------|----------------------------------|------|------|------|------|------|------|------------------------|-------|--------|--------|--------|--------|--------|
| | 19. | 20. | 21. | 22. | 23. | 24. | 25. | 19. | 20. | 21. | 22. | 23. | 24. | 25. |
| Wiesenburg | 13.4 | 12.6 | 12.1 | 10.5 | 13.1 | 13.9 | 17.5 | 9.5 | 4.0 | 10.9 | 12.9 | 13.2 | 11.8 | 11.7 |
| Neuruppin | 10.9 | 8.2 | 11.1 | 8.0 | 9.9 | 12.3 | 17.6 | (7.2) | (6.8) | (11.3) | (13.2) | (13.2) | (12.6) | (10.0) |
| Angermuende | 12.5 | 9.6 | 11.1 | 8.8 | 12.0 | 11.5 | 13.5 | 6.3 | 7.2 | 10.2 | 12.9 | 13.0 | 12.9 | 12.5 |
| Potsdam | 15.3 | 14.0 | 13.1 | 12.7 | 14.1 | 15.8 | 18.2 | 9.7 | 6.5 | 12.6 | 12.8 | 13.4 | 10.9 | 10.8 |
| Berlin-Schf. | 13.3 | 10.7 | 11.4 | 10.3 | 12.2 | 13.0 | 19.2 | 8.5 | 5.1 | 12.0 | 12.0 | 13.2 | 11.1 | 11.9 |
| Lindenberg | 15.4 | 12.9 | 13.1 | 12.8 | 15.1 | 16.6 | 18.2 | 8.7 | 4.8 | 12.0 | 12.6 | 12.8 | (11.8) | 10.2 |
| Cottbus | 13.3 | 13.1 | 11.2 | 9.7 | 11.3 | 11.5 | 19.1 | 4.3 | 1.6 | 10.5 | 10.3 | 12.2 | 10.0 | 11.4 |
| Seehausen | 10.7 | 9.3 | 8.6 | 6.4 | 9.1 | 10.6 | 14.7 | 8.8 | 7.6 | 10.7 | 13.2 | 13.1 | 13.2 | 11.3 |
| Gardelegen | 9.4 | 8.1 | 8.0 | 5.1 | 7.1 | 8.4 | 12.9 | 10.5 | 6.9 | 10.8 | 13.1 | 13.2 | 13.1 | 11.1 |
| Magdeburg | 13.7 | 14.4 | 11.7 | 9.4 | 11.8 | 11.9 | 15.7 | 10.2 | 6.1 | 12.3 | 13.1 | 13.1 | 12.7 | 9.6 |
| Harzgerode | 9.6 | 8.5 | 7.0 | 5.2 | 7.5 | 8.7 | 12.8 | 9.7 | 4.4 | 8.4 | 13.0 | 13.0 | 12.9 | 10.5 |
| Jessnitz | 12.0 | 10.0 | 10.0 | 8.3 | 9.9 | 10.7 | 16.5 | (8.2) | (3.6) | (11.2) | (12.8) | (13.3) | (12.1) | (11.1) |
| Wittenberg | 13.4 | 11.0 | 11.5 | 12.1 | 13.2 | 16.0 | 18.9 | (7.6) | 4.0 | 11.2 | 12.8 | 13.1 | 11.7 | 12.1 |
| Bernburg | 13.4 | 12.2 | 11.4 | 8.0 | 9.6 | 10.8 | 16.1 | 9.4 | 3.8 | 11.9 | 13.1 | 13.2 | 12.9 | 11.1 |
| Kreipitzsch | 13.7 | 10.9 | 10.3 | 8.6 | 10.3 | 11.3 | 16.1 | (7.7) | (2.5) | (11.1) | (12.8) | (13.2) | 11.1 | 9.2 |
| Artern | 13.5 | 11.2 | 10.0 | 9.2 | 10.2 | 11.8 | 17.6 | 8.8 | 2.6 | 8.9 | 12.9 | 13.0 | 12.7 | 10.4 |
| Leinefelde | 10.9 | 8.5 | 7.8 | 11.0 | 10.7 | 11.0 | 15.2 | 9.8 | 4.1 | 11.3 | 13.0 | 13.0 | 12.9 | 11.8 |
| Erfurt-Binders. | 13.5 | 10.3 | 9.1 | 8.0 | 9.4 | 11.1 | 15.0 | 7.8 | 1.5 | 11.2 | 12.8 | 12.9 | 10.8 | 9.4 |
| Gera-Leumnitz | 14.9 | 12.3 | 11.1 | 9.2 | 11.0 | 11.1 | 15.4 | 7.0 | 2.7 | 10.9 | 12.5 | 12.9 | 9.1 | 9.0 |
| Meiningen | 13.3 | 10.3 | 7.3 | 9.8 | 10.1 | 12.5 | 16.1 | 8.0 | 0.3 | 7.6 | 13.0 | 13.1 | 9.0 | 8.1 |
| Neuhaus | 12.8 | 9.2 | 7.0 | 9.7 | 11.8 | 13.7 | 15.9 | (7.1) | (1.8) | (9.5) | (13.4) | (13.5) | 10.2 | 9.2 |
| Dresden-Klotzs. | 15.9 | 14.2 | 12.9 | 10.9 | 12.0 | 13.1 | 19.3 | (4.6) | 3.8 | 11.5 | 12.1 | 13.4 | 11.4 | 10.4 |
| Goerlitz | 14.3 | 13.0 | 11.6 | 10.7 | 10.2 | 12.7 | 16.0 | 1.2 | 2.6 | 7.6 | 11.4 | 13.0 | 11.3 | 9.6 |
| Leipzig-Schkeu. | 16.5 | 11.2 | 11.3 | 11.0 | 11.7 | 12.5 | 17.2 | 8.2 | 3.1 | (9.8) | (12.3) | 13.5 | 12.6 | 10.1 |
| Oschatz | 15.6 | 12.7 | 10.2 | 8.7 | 9.5 | 10.1 | 17.8 | 6.0 | 4.4 | 10.0 | 12.2 | 12.5 | 11.8 | 10.3 |
| Plauen | 13.0 | 11.5 | 10.1 | 7.1 | 8.4 | 8.7 | 13.5 | 5.3 | 1.7 | 10.6 | (12.7) | 13.1 | 8.6 | 9.0 |
| Chemnitz | 16.0 | 13.0 | 11.4 | 12.1 | 13.5 | 14.3 | 19.0 | 5.1 | 2.8 | 12.2 | 13.0 | 13.4 | 7.3 | 12.6 |
| Nossen | 16.4 | 13.6 | 12.8 | 11.2 | 12.2 | 13.1 | 16.9 | 5.7 | 4.1 | 10.4 | 12.9 | 13.5 | 11.3 | 9.0 |
| Dresden-Hoster. | 15.3 | 15.1 | 12.3 | 10.6 | 11.1 | 12.3 | 16.3 | 3.6 | 4.0 | 10.7 | 10.9 | 12.7 | 10.6 | 11.3 |

Vorläufige Witterungsdaten der Berichtswoche 19.08.19 bis 25.08.19

| | Niederschlagshöhe | | | | | in mm | | Haude Verdunstung | | | | | in mm | |
|----------------|-------------------|-----|-----|-----|-----|-------|-----|-------------------|-----|-----|-----|-----|-------|-----|
| | 19. | 20. | 21. | 22. | 23. | 24. | 25. | 19. | 20. | 21. | 22. | 23. | 24. | 25. |
| Wiesenburg | . | 0.0 | . | . | . | . | . | 4.5 | 3.9 | 4.0 | 5.5 | 6.7 | 6.4 | 7.0 |
| Neuruppin | . | 0.1 | . | . | . | . | . | 3.8 | 3.9 | 3.8 | 5.8 | 6.6 | 7.0 | 7.0 |
| Angermuende | . | 0.9 | 0.1 | . | . | . | . | 4.1 | 4.9 | 4.0 | 5.6 | 6.3 | 6.8 | 7.0 |
| Potsdam | . | 0.0 | . | . | . | . | . | 4.7 | 4.3 | 4.8 | 6.0 | 6.3 | 6.2 | 7.0 |
| Berlin-Schf. | . | 0.5 | 0.0 | . | . | . | . | 4.9 | 4.8 | 4.3 | 5.7 | 6.0 | 6.4 | 7.0 |
| Lindenberg | . | 2.3 | 1.9 | . | . | . | . | 4.3 | 5.2 | 3.9 | 4.9 | 5.9 | 5.9 | 6.9 |
| Cottbus | 0.6 | 2.2 | 0.8 | . | . | . | . | 3.2 | 4.4 | 4.8 | 5.5 | 5.9 | 5.2 | 7.0 |
| Seehausen | . | . | . | . | . | . | . | 4.2 | 5.0 | 4.9 | 7.0 | 7.0 | 6.6 | 7.0 |
| Gardelegen | . | . | . | . | . | . | . | 3.8 | 4.1 | 4.2 | 6.8 | 7.0 | 7.0 | 7.0 |
| Magdeburg | . | . | . | . | . | . | 0.0 | 4.4 | 4.3 | 4.5 | 6.5 | 7.0 | 6.7 | 7.0 |
| Harzgerode | . | . | . | . | . | . | . | 3.9 | 3.7 | 3.6 | 5.2 | 6.3 | 5.6 | 6.2 |
| Jessnitz | . | 0.1 | . | . | . | . | . | 4.8 | 3.7 | 4.7 | 6.0 | 6.9 | 6.6 | 7.0 |
| Wittenberg | . | 0.0 | . | . | . | . | . | 5.6 | 4.4 | 4.8 | 5.9 | 6.7 | 6.2 | 7.0 |
| Bernburg | . | . | . | . | . | . | . | 5.6 | 4.4 | 5.3 | 7.0 | 7.0 | 7.0 | 7.0 |
| Kreipitzsch | (.) | 1.0 | 0.0 | . | . | . | 2.9 | 4.5 | 3.5 | 3.8 | 5.5 | 6.8 | 5.2 | 7.0 |
| Artern | . | . | . | . | . | . | . | 5.5 | 3.8 | 4.2 | 6.5 | 7.0 | 7.0 | 7.0 |
| Leinefelde | . | . | . | . | . | . | 0.0 | 4.0 | 3.0 | 3.7 | 5.2 | 6.3 | 5.6 | 6.4 |
| Erfurt-Binders | . | 0.2 | . | . | . | . | . | 4.5 | 3.2 | 4.7 | 5.4 | 6.7 | 4.9 | 6.1 |
| Gera-Leumnitz | . | 3.6 | . | . | . | . | . | 3.9 | 2.9 | 3.5 | 4.8 | 5.4 | 4.1 | 5.8 |
| Meiningen | . | 0.2 | 0.1 | . | . | . | 0.0 | 3.2 | 2.3 | 3.6 | 4.7 | 6.2 | 4.9 | 3.8 |
| Neuhaus | 0.0 | 3.8 | . | . | . | . | 0.0 | 2.9 | 1.5 | 2.3 | 3.7 | 4.7 | 2.6 | 4.3 |
| Dresden-Klotzs | . | 2.6 | 0.9 | . | . | . | 0.4 | 3.3 | 4.2 | 3.6 | 4.3 | 5.5 | 4.8 | 7.0 |
| Goerlitz | 9.5 | 8.0 | 5.5 | . | . | . | . | 1.1 | 3.8 | 3.8 | 3.3 | 4.3 | 4.2 | 5.0 |
| Leipzig-Schkeu | . | 0.9 | . | . | . | . | . | 5.7 | 4.2 | 4.4 | 6.2 | 7.0 | 6.2 | 7.0 |
| Oschatz | 0.0 | 2.9 | 0.6 | . | . | . | 0.1 | 4.8 | 4.5 | 4.4 | 5.7 | 5.9 | 5.7 | 7.0 |
| Plauen | 0.4 | 8.6 | 0.0 | . | . | . | . | 4.7 | 2.8 | 3.6 | 5.2 | 5.9 | 4.2 | 6.9 |
| Chemnitz | 0.7 | 8.2 | 0.6 | . | . | . | . | 3.4 | 2.9 | 3.5 | 4.7 | 5.3 | 3.9 | 6.6 |
| Nossen | . | 3.5 | 0.8 | . | . | . | . | 3.8 | 3.8 | 3.4 | 5.2 | 5.2 | 5.2 | 6.2 |
| Dresden-Hoster | 1.3 | 1.9 | 1.2 | . | . | . | . | 3.6 | 3.9 | 4.3 | 4.9 | 5.9 | 5.4 | 6.8 |

| | Bodentemperatur Tagesm. 5 cm | | | | | in °C | | Bodentemperatur Tagesm. 20cm | | | | | in °C | |
|-----------------|------------------------------|------|------|------|------|-------|------|------------------------------|------|------|------|------|-------|------|
| | 19. | 20. | 21. | 22. | 23. | 24. | 25. | 19. | 20. | 21. | 22. | 23. | 24. | 25. |
| Wiesenburg | 20.1 | 19.5 | 20.6 | 21.8 | 23.2 | 23.7 | 25.8 | 20.5 | 19.9 | 20.3 | 20.9 | 22.0 | 22.7 | 23.9 |
| Neuruppin | 20.4 | 20.2 | 20.6 | 21.4 | 22.7 | 23.4 | 24.8 | 20.8 | 20.1 | 20.6 | 20.8 | 21.7 | 22.3 | 23.2 |
| Angermuende | 20.0 | 20.3 | 20.5 | 20.8 | 22.2 | 22.8 | 23.6 | 20.0 | 19.9 | 20.5 | 20.3 | 21.3 | 22.0 | 22.6 |
| Potsdam | 22.8 | 21.8 | 23.9 | 24.1 | 25.2 | 25.2 | 27.0 | 22.4 | 21.8 | 22.9 | 23.2 | 24.0 | 24.4 | 25.5 |
| Berlin-Schf. | 19.5 | 19.1 | 20.9 | 21.6 | 23.3 | 24.2 | 26.1 | 20.2 | 19.2 | 20.3 | 20.6 | 21.8 | 22.6 | 23.9 |
| Lindenberg | 20.9 | 21.4 | 21.3 | 22.8 | 24.9 | 25.3 | 27.0 | 21.6 | 21.2 | 21.6 | 21.9 | 23.4 | 24.1 | 25.2 |
| Cottbus | 21.8 | 21.7 | 22.1 | 22.8 | 24.6 | 25.2 | 28.1 | 22.8 | 21.8 | 22.2 | 22.2 | 23.5 | 24.1 | 25.9 |
| Seehausen | 20.6 | 20.5 | 20.8 | 21.6 | 23.3 | 24.0 | 25.6 | 20.3 | 20.1 | 20.4 | 20.6 | 21.6 | 22.4 | 23.2 |
| Gardelegen | 20.2 | 20.3 | 21.1 | 22.3 | 24.1 | 25.0 | 26.9 | 20.4 | 20.0 | 20.6 | 21.2 | 22.7 | 23.6 | 24.8 |
| Magdeburg | 20.7 | 20.8 | 22.1 | 23.0 | 24.7 | 25.4 | 26.8 | 20.6 | 20.4 | 20.9 | 21.6 | 22.7 | 23.5 | 24.5 |
| Harzgerode | 19.6 | 18.5 | 18.3 | 20.0 | 21.5 | 22.1 | 23.8 | 17.0 | 16.4 | 16.1 | 16.4 | 17.2 | 17.7 | 18.7 |
| Jessnitz | ---- | ---- | ---- | ---- | ---- | ---- | ---- | ---- | ---- | ---- | ---- | ---- | ---- | ---- |
| Wittenberg | 22.7 | 21.1 | 22.0 | 23.0 | 24.6 | 25.6 | 27.5 | 22.2 | 21.3 | 21.5 | 22.1 | 23.3 | 24.2 | 25.5 |
| Bernburg | 23.1 | 21.1 | 22.7 | 23.3 | 25.1 | 26.5 | 28.6 | 22.3 | 21.8 | 21.9 | 22.4 | 23.2 | 24.1 | 25.2 |
| Kreipitzsch | 21.9 | 19.2 | 20.4 | 21.4 | 22.6 | 23.3 | 24.9 | 21.3 | 20.2 | 19.9 | 20.5 | 21.3 | 21.9 | 23.0 |
| Artern | 23.0 | 20.7 | 20.9 | 22.4 | 23.5 | 24.5 | 26.8 | 21.7 | 21.1 | 20.6 | 21.0 | 22.0 | 22.7 | 24.1 |
| Leinefelde | 19.5 | 18.0 | 19.1 | 20.5 | 21.9 | 22.5 | 25.0 | 19.7 | 18.8 | 18.9 | 19.8 | 20.9 | 21.6 | 23.1 |
| Erfurt-Binders. | 20.7 | 17.9 | 19.7 | 21.1 | 21.7 | 22.3 | 24.6 | 20.3 | 19.2 | 18.8 | 19.9 | 20.6 | 21.1 | 22.3 |
| Gera-Leumnitz | 20.5 | 18.5 | 18.6 | 20.3 | 22.2 | 22.8 | 24.9 | 20.8 | 19.5 | 19.0 | 19.6 | 21.0 | 21.6 | 23.0 |
| Meiningen | 17.9 | 15.2 | 16.3 | 18.7 | 20.2 | 21.2 | 22.7 | 18.7 | 17.1 | 16.5 | 17.7 | 19.0 | 19.9 | 20.9 |
| Neuhaus | 17.6 | 15.1 | 15.1 | 16.2 | 17.3 | 17.9 | 19.8 | 16.8 | 16.0 | 15.3 | 15.6 | 16.4 | 17.0 | 18.1 |
| Dresden-Klotzs. | 20.5 | 20.8 | 20.1 | 21.3 | 22.9 | 23.6 | 25.2 | 21.2 | 20.9 | 20.6 | 20.8 | 21.7 | 22.2 | 23.3 |
| Goerlitz | 20.7 | 19.9 | 19.8 | 18.9 | 20.1 | 21.4 | 23.1 | 21.4 | 20.1 | 20.0 | 19.3 | 19.5 | 20.6 | 21.8 |
| Leipzig-Schkeu. | 23.3 | 21.2 | 21.5 | 19.4 | ---- | ---- | ---- | 22.4 | 21.5 | 21.1 | 21.7 | 22.6 | 23.3 | 24.5 |
| Oschatz | 22.5 | 21.1 | 20.7 | 21.7 | 23.7 | 24.8 | 27.4 | 22.9 | 21.6 | 21.0 | 21.2 | 22.7 | 23.6 | 25.5 |
| Plauen | 21.4 | 18.3 | 18.9 | 19.3 | 20.9 | 21.6 | 24.2 | 21.4 | 19.5 | 19.2 | 19.3 | 20.3 | 21.0 | 22.8 |
| Chemnitz | 19.8 | 18.2 | 18.0 | 18.9 | 20.7 | 20.4 | 25.2 | 19.7 | 18.8 | 18.3 | 18.2 | 19.1 | 19.4 | 21.2 |
| Nossen | 21.2 | 20.2 | 18.9 | 21.6 | 23.8 | 24.6 | 25.9 | 21.3 | 20.5 | 19.5 | 20.0 | 21.6 | 22.6 | 23.8 |
| Dresden-Hoster. | 21.6 | 21.3 | 21.1 | 21.7 | 23.7 | 24.6 | 26.8 | 22.2 | 21.4 | 21.2 | 21.2 | 22.5 | 23.3 | 24.8 |