

Agrarmeteorologischer Wochenbericht

für Brandenburg, Sachsen-Anhalt, Thüringen und Sachsen

herausgegeben vom Deutschen Wetterdienst, Abt. Agrarmeteorologie, Außenstelle Leipzig



Bezugspreis: jährlich 125,00 Euro incl. MwSt.
bei Postbezug zzgl. Bearbeitungsgebühr
Informationen zum Bezug
über Internet unter
www.agrowetter.de/produkte

Kärnerstraße 68
04288 Leipzig
Telefon: 069 8062 9896
Telefax: 069 8062 9889
E-Mail: lw.leipzig@dwd.de

Alle Rechte vorbehalten. Nachdruck, auch auszugsweise, verboten. Kein Teil des Werkes darf ohne schriftliche Einwilligung des Deutschen Wetterdienstes in irgendeiner Form (Fotokopie, Mikrofilm oder ein anderes Verfahren), auch nicht für Zwecke der Unterrichtsgestaltung, reproduziert oder unter Verwendung elektronischer Systeme verarbeitet, vervielfältigt oder verbreitet werden. Die Einspeisung in elektronische Systeme und die kommerzielle Nutzung der hier veröffentlichten Daten wird ausdrücklich untersagt.

Jahrgang: 2019

Woche: 2.9.19 bis 8.9.19

Nummer: 36

Die Witterung und ihre Auswirkungen auf die Landwirtschaft

Wetterlage:

Die 36. Kalenderwoche war unauffällig und bis auf wenige Ausnahmen wieder zu trocken.

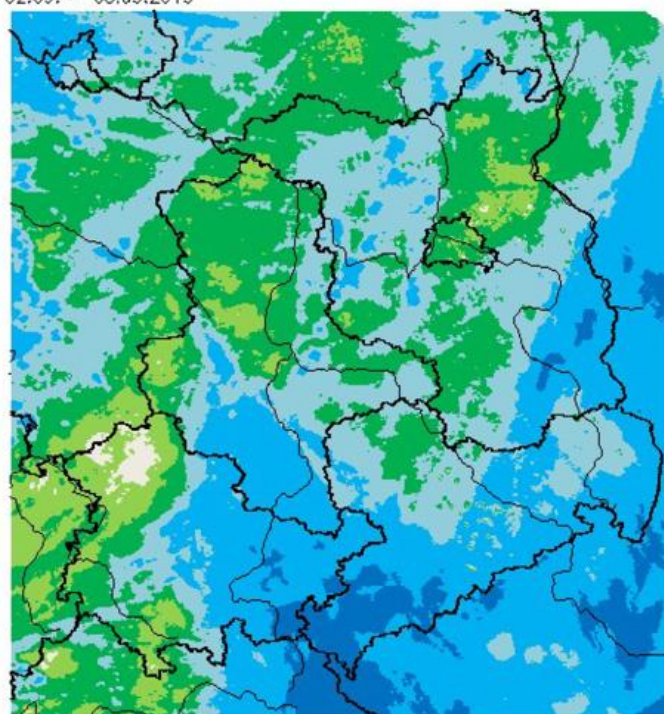
Am ersten Tag der Woche befand sich die Region in maritimer Polarluft unter Hochdruckeinfluss (Hoch ELEKTRA). Der Sonnenschein wurde zeitweise durch ein paar Wolken unterbrochen. In Sachsen gab es Richtung Osten mehr Wolken und die Sonne schien dort nur 2 bis 5 Stunden, im Rest des Berichtsgebietes kamen 7 bis 11 Stunden Sonnenschein zusammen. Leichter Regen fiel nur in Görlitz. Die Temperatur erreichte 16 bis 23 °C. Hoch ELEKTRA beeinflusste auch am Dienstag den größten Teil des Berichtsgebietes. Im Norden streifte die Warmfront eines Tiefs mit Zentrum vor der Südküste Norwegens die Region und sorgte für leichten Regen. Ansonsten blieb es trocken. Im Einflussbereich der Front schien die Sonne 1 bis 5 Stunden. Richtung Süden wurde es immer mehr und es kamen bis zu 12 Stunden (Plauen) zusammen. Die Temperaturwerte bewegten sich im Bereich von 19 bis 25 °C (Artern). Hoch ELEKTRA verlagerte sich mit seinem Zentrum im Laufe des Mittwoches Richtung Osten, beeinflusste aber trotzdem noch das Wetter in der Region. Die Sonne zeigte sich 9 bis 13 Stunden, im nördlichen Brandenburg und der Altmark nur 5 bis 9 Stunden. In der Altmark fielen leichte Regenschauer. Die Luft erwärmte sich auf 22 bis 28 °C, somit wurde vielerorts noch einmal ein Sommertag registriert. Nach Nebelaufklärung in Teilen von Thüringen und im Harz schien die Sonne am Donnerstag 4 bis 8 Stunden. Vom Norden näherte sich im Tagesverlauf die Kaltfront von Tief FERDINAND und bescherte der Region leichten Regen bzw. Nieselregen. Mengen von 0,1 bis 2,3 mm wurden gemessen. Die Quecksilbersäule kletterte auf 16 bis 23 °C. Am Freitag machte sich Zwischenhocheinfluss bemerkbar. In maritimer Subpolarluft wurden 16 bis 21 °C bei 8 bis 12 Stunden Sonnenschein gemessen. Niederschlag gab es am Freitag keinen. Tief GÖTZ sorgte mit seiner sich zusehend abschwächenden Okklusionsfront im Berichtsgebiet für viele Wolken, örtlich kam es zu einigen Schauern, meist in der zweiten Tageshälfte. Bis zu 3 mm wurden gemessen. Die Sonne schien entweder gar nicht, so in Mittel- bis Ostsachsen oder bis zu 4 Stunden in Neuruppin. Die Höchstwerte der Lufttemperatur erreichten an diesem Tag 15 bis 21 °C. Der Sonntag gestaltete sich in Brandenburg und Sachsen-Anhalt in den Vormittagsstunden noch recht freundlich. In Thüringen und Sachsen überwiegte starke Bewölkung, aber überall blieb es noch meist trocken. Zum Abend hin und in der Nacht zum Montag kam die Region vom Süden herzunehmend unter den Einfluss von Tief HANS und langanhaltender, teils starker Regen breitete sich von Süden nach Nordwesten aus. Eine sogenannte Vb-Wetterlage bescherte Sachsen, Sachsen-Anhalt, Thüringen und Brandenburg ordentliche Niederschlagsmengen – dazu mehr im nächsten Wochenbericht.

Die 36. Kalenderwoche war bei Wochenmittelwerten der Lufttemperatur von 11,7 bis 16,3 °C 0,8 K zu kalt bis 0,5 K zu warm. In Stiege konnte am Freitag der erste leichte Frost in Bodennähe registriert werden. Die Sonne schien in der Woche 39 bis 54 Stunden, das sind 89 bis 124 % des Normalen. Niederschlag fiel in der Woche 0,6 bis 15,9 mm das entspricht 4 bis 109 % des Normalwertes.

Boden:

Die klimatische Wasserbilanz war bei Wochensummen des Niederschlages von 0,6 bis 15,9 mm und Wochensummen der Verdunstung von 16,1 bis 28,0 mm in der gesamten Region mit Werten zwischen 7,6 und 27,4 mm negativ. Damit hat sich an der vorherrschenden Dürresituation nichts geändert.

Wochensumme Niederschlag
02.09. – 08.09.2019



0,5 2,0 5,0 10,0 25,0 50,0 mm

Deutscher Wetterdienst (erstellt 9.9.2019 8:12 UTC)

Geobasisdaten © Bundesamt für Kartographie und Geodäsie (www.bkg.bund.de)



Die Tagesmittel der Bodentemperatur schwankten in der Woche in 5, 10 und 20 cm Tiefe um die 16 bis 25 °C und befanden sich zum Ende der Woche zwischen 12 und 20 °C. In 50 cm Tiefe sank die Temperatur von 18 bis 25 °C auf 16 bis 21 °C.

Pflanze:

Rüben und Mais leiden weiterhin unter der Trockenheit. Der Raps und die Wintergerste gehen nur zögerlich und unregelmäßig auf – auch dies ist der Trockenheit geschuldet. Die Obsternte nimmt seinen Fortgang. Viele Früchte sind klein und weisen Sonnbrand auf. Erste Meldungen von gefallenem reifen Kastanien und auch Eicheln wurden am Wochenende gemacht. Damit beginnt der Übergang vom Frühherbst zum Vollherbst.

Arbeitsprozess:

Weiterhin fanden Saatbettbereitungen und Düngungen mit Festmist statt. Vielfach wurde auf Grund des Risikos der Trockenheit auf eine Rapsaussaat verzichtet. Die verfrühte Silomaisenernte läuft im vollen Gange. In Rapsbeständen, die trotzdem aufgegangen sind, wurden Gelbschalen zur Bonitur des Rapserrdflohs aufgestellt.

Ausblick:

Viele Wolken sind am Donnerstag vorzufinden und ein paar Regentropfen sind nicht auszuschließen. Der Freitag beginnt in Thüringen und Sachsen erst freundlich. Im Gebirge besteht die Gefahr von Nebelbildung. Im Tagesverlauf ziehen vom Nordwesten her dichte Wolkenfelder auf und es gibt etwas Regen. In Brandenburg und Sachsen-Anhalt ist der Himmel schon ab den Morgenstunden bedeckt und auch hier kann es etwas regnen. Der Samstag bleibt trocken, es gibt viel Sonnenschein neben einigen Quellwolken. Das warme, trockene und sonnige Spätsommerwetter setzt sich am Sonntag fort. Montag bis Mittwoch teilen sich Wolken und Sonne den Himmel, vereinzelt kann es hier und da etwas regnen. Die Mengen sind aber nicht nennenswert.

Vorläufige Witterungsdaten der Berichtswoche 2.9.19 bis 8.9.19

Station	Hoehe in m	TMIT MITT	Diff Abwe	TMAX MITT	TMIN MITT	TERD MITT	SONN SUMM	in % v.No	NIED SUMM	in % v.No	VERD SUMM	MIWI MITT
Brandenburg												
Wiesenburg	187	15.3	-0.1	21.0	9.6	6.0	48.2	106.8	1.0	7.0	23.7	3.2
Neuruppin	50	15.2	-0.6	21.4	8.9	6.5	(46.9 101.6)	4.2	36.5	21.6	2.0	
Angermünde	56	15.7	0.2	21.4	9.7	7.3	46.1 99.3	0.6	4.7	22.6	3.4	
Potsdam	81	16.2	0.5	22.3	10.9	8.1	53.9 113.1	4.2	47.2	26.3	3.5	
Berlin-Schönef.	47	16.3	0.4	22.4	9.6	6.2	46.5 99.5	2.3	19.6	27.4	3.6	
Lindenberg	98	16.1	0.2	21.6	10.3	8.0	48.3 103.2	0.8	6.0	25.2	2.7	
Cottbus	69	16.0	-0.0	22.3	9.2	6.9	45.1 94.1	2.1	15.2	26.8	2.0	
Sachsen-Anhalt												
Seehausen	21	15.4	-0.0	21.2	9.5	7.8	38.9 88.6	1.1	9.2	21.7	3.2	
Gardelegen	47	14.8	-0.6	20.9	8.0	6.3	41.0 95.2	2.3	19.9	20.0	2.2	
Magdeburg	79	15.9	0.1	21.8	10.1	6.9	47.2 104.3	1.3	10.5	23.6	2.1	
Harzgerode	404	13.0	-0.9	19.3	5.5	3.9	43.5 101.9	2.0	17.3	19.3	3.0	
Jessnitz	74	15.6	-0.4	22.4	8.6	5.9	(50.4 113.3)	3.6	24.1	26.8	2.7	
Wittenberg	105	15.8	-0.2	22.0	9.0	6.7	51.4 112.5	2.8	22.2	26.4	2.3	
Bernburg	84	16.2	0.1	23.2	9.7	7.9	52.9 117.9	0.8	6.4	27.4	3.0	
Kreipitzsch	246	15.2	-0.6	21.9	8.8	7.3	51.1 112.6	3.1	21.2	27.2	2.5	
Thüringen												
Artern	164	15.6	-0.2	22.5	8.8	5.6	51.0 117.3	3.3	31.0	26.5	2.8	
Leinefelde	356	13.9	-0.6	19.5	7.7	5.5	49.0 114.4	0.7	4.8	20.0	2.5	
Erfurt-Binders.	312	14.4	-0.7	20.7	7.3	4.7	51.9 116.2	7.7	64.2	22.7	3.6	
Gera-Leumnitz	311	15.1	-0.2	20.6	9.3	7.5	45.9 102.9	8.2	51.9	23.5	2.8	
Meiningen	450	13.4	-0.8	19.2	7.2	5.1	54.2 127.5	7.6	61.0	19.3	2.3	
Neuhaus	845	11.7	-0.3	16.5	7.4	4.4	(51.8 123.9)	8.4	42.3	16.1	2.8	
Sachsen												
Dresden-Klotzs.	227	15.9	-0.1	21.0	10.4	8.5	47.3 105.4	3.9	22.5	24.2	2.9	
Goerlitz	238	15.4	0.0	20.7	9.4	7.6	42.2 90.3	2.8	16.6	21.2	2.4	
Leipzig-Schkeu.	131	16.2	0.1	22.4	10.1	6.8	49.3 110.2	5.0	36.5	28.0	3.1	
Oschatz	150	16.2	0.3	22.5	9.7	8.0	45.1 99.9	0.6	4.2	28.0	2.8	
Plauen	386	14.2	-0.3	20.5	7.5	5.9	45.6 106.8	15.9	108.5	23.5	1.9	
Chemnitz	418	14.9	-0.1	19.9	9.8	7.4	43.1 96.9	4.9	24.4	21.1	2.8	
Nossen	308	15.6	0.6	20.5	10.7	8.4	44.8 100.9	3.6	19.6	22.6	2.7	
Dresden-Hoster.	114	16.3	0.1	22.0	9.4	6.2	47.6 107.4	3.3	18.5	25.9	2.7	

TMIT = Wochenmittel der Lufttemperatur in 200 cm, °C

DIFF = Abweichung vom vieljaehrigen Mittelwert, K

TMAX = mittleres Maximum der Lufttemperatur in 200 cm, °C

TMIN = mittleres Minimum der Lufttemperatur in 200 cm, °C

TERD = mittleres Minimum der Lufttemperatur in Bodennaehae (5 cm), °C

SONN = Wochensumme der Sonnenscheindauer, h

in % = Wochensumme in % vom vieljaehrigen Mittelwert

NIED = Wochensumme der Niederschlagshoehe, mm (Bezugszeitraum 0-24)

VERD = Wochensumme der potentiellen Verdunstung ueber Gras, in mm

MIWI = Wochenmittel der Windgeschwindigkeit, m/s

Vorläufige Witterungsdaten der Berichtswoche 2.9.19 bis 8.9.19

	Tagesmittel d. Lufttemp. in °C								Maximum der Lufttemperatur in °C							
	2.	3.	4.	5.	6.	7.	8.	2.	3.	4.	5.	6.	7.	8.		
Wiesenburg	15.4	15.3	19.1	15.9	13.0	13.9	14.7	21.1	20.3	26.1	20.8	20.2	19.4	19.4		
Neuruppin	15.8	14.1	18.2	16.0	13.5	13.5	15.0	21.3	20.0	26.1	20.8	20.6	21.2	20.0		
Angermuende	16.8	15.1	18.5	17.0	14.2	13.6	14.7	21.8	20.1	25.6	22.5	20.4	19.2	19.9		
Potsdam	16.6	16.0	19.6	17.0	14.5	14.4	15.4	22.8	21.4	27.4	22.0	20.9	21.1	20.7		
Berlin-Schönef.	17.3	15.5	20.0	17.7	14.2	13.5	16.0	22.6	22.2	28.1	22.9	20.8	18.8	21.2		
Lindenberg	17.0	15.7	19.5	17.2	14.2	14.0	15.2	21.6	21.5	26.9	22.2	20.2	18.2	20.7		
Cottbus	16.9	15.8	20.6	17.3	13.7	12.9	14.9	22.1	23.4	28.1	23.2	21.2	17.1	20.8		
Seehausen	15.1	15.2	18.5	15.7	14.5	14.8	14.3	21.9	20.6	24.9	20.1	20.6	19.0	21.1		
Gardelegen	14.4	14.6	18.1	15.3	13.3	13.8	14.2	21.4	21.2	25.0	20.3	20.4	17.6	20.6		
Magdeburg	15.8	15.7	19.4	16.3	14.6	14.4	15.4	21.4	20.5	26.4	21.7	21.6	20.4	20.9		
Harzgerode	12.6	13.5	16.8	13.9	10.7	11.2	12.1	18.3	20.3	23.9	18.8	18.9	18.1	16.8		
Jessnitz	15.9	15.5	19.0	17.1	13.4	13.0	15.4	22.1	22.0	27.8	21.7	21.2	20.9	21.2		
Wittenberg	16.4	15.6	19.3	16.9	13.8	13.4	15.4	22.1	21.8	27.5	21.4	20.6	20.2	20.6		
Bernburg	16.3	16.5	19.5	16.7	14.2	14.8	15.7	23.3	22.2	27.8	22.8	22.7	21.6	22.1		
Kreipitzsch	15.3	16.0	18.7	16.4	13.1	13.2	13.9	21.5	24.6	27.0	20.8	19.7	20.3	19.2		
Artern	16.1	16.7	19.3	16.6	13.8	13.2	13.8	21.8	25.0	27.4	21.6	21.5	20.6	19.4		
Leinefelde	13.8	15.2	17.1	13.8	12.4	12.5	12.4	19.2	22.0	24.2	19.5	19.0	15.6	17.1		
Erfurt-Binders.	14.4	15.6	17.9	15.3	13.1	11.9	12.5	20.0	23.7	26.0	20.2	19.6	18.5	17.1		
Gera-Leumnitz	15.2	15.7	18.1	16.0	13.2	14.0	13.2	20.3	23.3	26.4	20.0	18.7	18.4	17.3		
Meiningen	13.6	14.5	16.9	14.2	12.3	11.2	11.2	18.4	21.6	24.0	17.8	19.3	17.2	15.9		
Neuhaus	11.4	13.1	15.6	12.1	9.9	10.3	9.5	16.0	19.2	21.6	15.5	15.9	14.8	12.3		
Dresden-Klotzs.	16.4	16.1	19.2	16.9	14.5	13.7	14.5	21.2	23.5	26.5	21.8	19.4	15.4	19.2		
Goerlitz	16.4	15.6	18.7	16.8	13.8	12.7	13.8	20.4	22.0	25.6	22.3	19.1	15.1	20.3		
Leipzig-Schkeu.	16.5	16.5	19.7	17.1	14.0	14.2	15.2	22.0	23.5	28.1	22.0	20.8	20.0	20.5		
Oschatz	16.5	16.9	18.9	17.6	14.0	14.1	15.2	22.6	24.5	28.0	22.9	20.2	18.4	21.2		
Plauen	14.8	14.3	16.7	14.9	13.3	13.5	11.8	21.1	22.9	26.3	21.3	19.2	16.9	15.7		
Chemnitz	14.6	15.9	18.6	15.5	13.7	13.2	12.9	19.0	22.6	26.4	20.2	18.8	15.0	17.4		
Nossen	15.4	16.3	19.5	16.1	13.9	13.7	14.3	19.8	22.3	26.2	20.9	19.1	15.6	19.5		
Dresden-Hoster.	17.1	16.2	19.2	17.2	15.3	14.2	15.0	22.0	24.4	26.9	23.4	20.2	16.5	20.5		

	Minimum der Lufttemperatur in °C								Sonnenscheindauer in h							
	2.	3.	4.	5.	6.	7.	8.	2.	3.	4.	5.	6.	7.	8.		
Wiesenburg	10.7	9.6	11.5	10.3	6.1	8.8	10.4	8.7	1.5	11.3	7.9	11.8	2.3	4.7		
Neuruppin	8.0	6.0	10.5	11.0	7.8	7.6	11.7	(9.8)	(0.7)	(7.0)	(7.6)	(12.2)	(4.3)	(5.3)		
Angermuende	9.9	8.3	11.5	11.2	8.7	7.9	10.2	9.5	3.0	6.9	7.5	11.4	1.8	6.0		
Potsdam	12.4	10.7	13.3	11.6	8.2	8.8	11.4	10.9	3.2	9.9	7.8	12.1	3.4	6.6		
Berlin-Schönef.	10.8	7.6	13.0	12.3	7.5	6.0	10.2	9.1	3.2	8.9	6.4	11.8	0.6	6.5		
Lindenberg	12.0	8.7	11.9	12.0	8.1	10.1	9.5	9.5	3.6	11.0	5.8	12.0	0.2	6.2		
Cottbus	8.5	6.7	14.2	12.4	6.9	7.6	7.9	6.9	4.5	10.9	4.0	11.9	0.0	6.9		
Seehausen	8.8	8.1	12.6	10.1	7.8	10.9	7.9	9.5	0.2	4.6	6.3	11.7	1.1	5.5		
Gardelegen	6.9	6.3	10.2	9.7	6.6	9.7	6.8	9.3	0.9	5.6	6.1	11.6	1.0	6.5		
Magdeburg	10.2	9.8	12.3	10.5	7.8	10.6	9.5	8.7	0.8	9.8	7.7	12.2	1.7	6.3		
Harzgerode	5.3	5.4	7.4	7.2	2.7	4.6	5.7	5.6	1.8	12.3	7.4	12.2	1.8	2.4		
Jessnitz	8.7	7.5	10.0	10.3	6.3	5.9	11.2	(9.9)	(4.2)	(12.5)	(6.7)	(12.1)	(1.1)	(3.9)		
Wittenberg	9.9	7.8	10.3	11.3	6.5	6.3	10.8	10.1	3.0	12.2	7.0	12.1	1.1	5.9		
Bernburg	10.6	9.0	11.0	10.9	7.0	9.7	9.7	10.5	1.6	12.4	6.9	12.1	3.1	6.3		
Kreipitzsch	9.0	7.7	9.5	10.0	7.0	7.4	10.9	8.5	8.8	12.1	6.4	11.6	2.3	1.4		
Artern	10.5	7.5	11.2	10.4	6.9	6.5	8.9	9.7	7.6	12.1	6.7	11.9	1.8	1.2		
Leinefelde	8.5	8.7	9.2	8.9	4.5	8.3	5.8	10.1	6.6	11.8	6.1	11.9	0.3	2.2		
Erfurt-Binders.	8.0	6.3	9.2	9.5	6.1	5.4	6.9	9.6	10.0	12.2	5.1	11.7	2.2	1.1		
Gera-Leumnitz	9.0	7.7	9.3	11.1	7.4	11.4	9.4	8.2	9.2	12.2	5.0	10.5	0.3	0.5		
Meiningen	8.6	5.7	8.9	8.9	6.2	5.3	6.6	10.0	11.0	12.3	5.8	11.2	2.5	1.4		
Neuhaus	7.5	7.5	9.4	7.6	5.5	7.4	7.1	(8.8)	(11.2)	(12.7)	(5.1)	(11.6)	(1.7)	(0.7)		
Dresden-Klotzs.	10.8	8.5	10.4	12.9	9.4	11.0	9.5	5.4	7.7	12.0	5.1	11.1	0.0	6.0		
Goerlitz	10.7	7.6	11.0	11.0	7.9	9.7	8.1	2.3	7.8	10.5	5.5	11.2	0.0	4.9		
Leipzig-Schkeu.	11.7	9.2	11.3	11.2	8.3	8.3	10.4	9.7	5.4	12.7	6.4	12.1	1.1	1.9		
Oschatz	10.7	9.4	8.8	12.1	8.0	9.6	9.5	6.7	5.6	12.2	5.4	11.9	1.0	2.3		
Plauen	7.1	4.1	6.4	9.8	5.5	10.6	8.8	8.4	12.1	12.4	3.8	8.1	0.3	0.5		
Chemnitz	10.0	8.4	9.4	11.8	8.4	10.7	9.7	4.1	10.6	12.6	4.9	9.6	0.1	1.2		
Nossen	11.9	9.4	11.1	12.1	8.6	11.0	10.6	4.9	9.2	11.9	4.3	11.3	0.0	3.2		
Dresden-Hoster.	9.2	7.7	9.1	12.5	8.2	10.5	8.4	4.4	9.0	12.2	4.9	11.5	0.1	5.5		

Vorläufige Witterungsdaten der Berichtswoche 2.9.19 bis 8.9.19

	Niederschlagshoehe					in mm		Haude Verdunstung					in mm	
	2.	3.	4.	5.	6.	7.	8.	2.	3.	4.	5.	6.	7.	8.
Wiesenburg	.	0.0	.	0.4	.	0.2	0.4	3.3	2.5	5.5	3.2	3.6	3.0	2.6
Neuruppin	.	0.4	0.0	0.8	.	3.0	0.0	3.4	2.5	4.3	2.2	3.5	3.2	2.5
Angermuende	.	0.6	.	0.0	.	0.0	.	3.5	2.9	4.5	3.3	3.6	2.5	2.3
Potsdam	.	0.4	.	0.6	.	3.2	0.0	3.9	3.2	5.9	3.1	4.0	3.4	2.8
Berlin-Schönef.	.	0.0	.	2.3	.	0.0	0.0	4.5	3.2	6.1	3.8	3.7	2.8	3.3
Lindenberg	.	0.0	.	0.8	.	0.0	0.0	3.7	3.6	5.7	3.5	3.3	2.6	2.8
Cottbus	.	0.0	.	0.0	.	2.0	0.1	4.1	4.0	6.1	4.1	3.7	1.8	3.0
Seehausen	.	0.5	0.3	0.3	.	0.0	0.0	3.5	2.6	4.1	2.7	3.3	2.4	3.1
Gardelegen	.	0.7	1.4	0.2	.	0.0	0.0	3.5	2.4	4.0	1.9	3.5	1.8	2.9
Magdeburg	.	0.0	0.1	0.1	.	0.9	0.2	3.4	2.8	5.0	3.0	4.1	2.1	3.2
Harzgerode	.	.	0.0	0.2	.	0.0	1.8	2.6	2.8	4.2	2.8	3.3	1.5	2.1
Jessnitz	.	.	.	1.7	.	.	1.9	3.7	3.6	5.9	3.3	3.8	3.5	3.0
Wittenberg	.	.	.	1.8	.	0.0	1.0	3.9	3.5	6.0	3.1	3.7	3.3	2.9
Bernburg	.	.	.	0.6	.	.	.2	3.9	3.2	6.0	4.1	4.5	2.1	3.6
Kreipitzsch	.	.	.	0.3	.	0.9	1.9	4.2	4.5	5.7	3.5	3.2	3.4	2.7
Artern	.	.	0.0	0.2	.	0.5	2.6	3.7	5.0	5.5	3.5	4.0	2.2	2.6
Leinefelde	.	.	0.3	0.3	.	0.0	0.1	3.1	3.4	4.4	2.7	3.1	1.3	2.0
Erfurt-Binders	.	.	0.0	0.7	.	0.6	6.4	3.4	4.3	5.2	2.9	3.0	1.9	2.0
Gera-Leumnitz	.	.	.	0.8	.	1.9	5.5	3.3	4.4	5.3	2.9	2.7	2.9	2.0
Meiningen	.	.	0.0	1.6	.	0.0	6.0	2.8	3.9	4.3	2.4	3.3	1.0	1.6
Neuhaus	.	.	.	0.1	.	0.0	8.3	2.4	3.0	3.5	2.1	2.4	1.8	0.9
Dresden-Klotzs	.	0.0	.	0.0	.	3.2	0.7	3.3	4.4	5.6	3.7	3.3	1.1	2.8
Goerlitz	0.3	0.0	.	0.0	0.1	0.8	1.6	2.6	3.5	5.1	3.7	3.1	1.0	2.2
Leipzig-Schkeu	.	.	.	0.7	.	0.0	4.3	3.9	4.5	6.3	3.6	3.4	3.3	3.0
Oschatz	.	.	.	0.3	.	0.2	0.1	4.2	4.5	6.3	3.9	3.4	2.5	3.2
Plauen	.	.	.	0.5	0.0	1.6	13.8	3.4	4.6	5.3	3.4	3.1	2.2	1.5
Chemnitz	.	.	.	0.1	0.0	0.6	4.2	2.7	4.1	5.5	2.9	2.5	1.3	2.1
Nossen	2.2	1.4	3.1	4.1	5.4	3.1	2.7	1.5	2.7
Dresden-Hoster	2.7	0.6	3.7	4.9	5.6	4.2	3.4	1.1	3.0

	Bodentemperatur Tagesm. 5 cm					in °C		Bodentemperatur Tagesm. 20cm					in °C	
	2.	3.	4.	5.	6.	7.	8.	2.	3.	4.	5.	6.	7.	8.
Wiesenburg	21.3	18.9	21.7	20.3	19.2	17.2	18.3	22.7	20.4	20.9	21.0	19.9	18.8	18.6
Neuruppin	21.8	18.4	20.7	19.6	18.6	18.4	18.5	23.0	20.5	20.5	20.6	19.5	19.2	19.1
Angermuende	21.5	18.3	20.1	19.8	18.1	16.4	17.7	23.1	20.3	20.4	20.4	19.3	18.0	18.2
Potsdam	24.0	19.8	23.0	21.8	20.2	18.7	18.8	24.6	21.6	22.2	22.2	20.7	19.6	19.2
Berlin-Schönef.	21.9	17.9	21.8	20.1	18.3	16.3	19.5	22.9	19.8	20.6	20.6	19.0	17.6	18.7
Lindenberg	23.3	19.3	23.1	21.2	19.8	16.8	19.4	25.2	21.8	22.4	22.5	21.1	19.3	19.6
Cottbus	23.8	20.5	24.8	21.3	20.6	16.2	18.8	25.2	22.2	23.3	22.5	21.3	19.4	18.8
Seehausen	18.0	16.5	19.7	17.6	17.5	17.2	17.7	19.6	18.1	18.9	18.9	17.8	17.9	17.8
Gardelegen	19.8	16.9	20.3	17.8	17.8	17.8	18.5	20.8	18.7	19.5	19.3	18.0	18.4	18.4
Magdeburg	21.2	18.3	22.4	20.6	19.6	18.3	18.7	22.4	20.4	20.7	21.1	19.9	19.4	18.7
Harzgerode	17.9	17.0	19.7	17.8	16.7	15.4	15.7	17.3	15.9	16.3	16.4	15.1	14.5	14.1
Jessnitz	----	----	----	----	----	----	----	----	----	----	----	----	----	----
Wittenberg	20.8	18.2	21.3	19.9	18.5	16.7	19.1	22.2	19.7	20.7	20.8	19.4	18.0	19.0
Bernburg	21.5	19.2	22.0	20.8	19.0	18.4	19.1	23.0	21.3	21.4	21.7	20.5	19.9	19.5
Kreipitzsch	20.4	19.9	21.0	20.3	18.8	17.8	17.6	21.8	20.4	20.6	20.7	19.6	18.9	18.5
Artern	21.3	20.5	22.3	20.8	19.6	17.7	17.6	22.3	21.0	21.5	21.4	20.1	19.1	18.4
Leinefelde	18.5	18.6	20.1	17.9	16.4	15.8	15.3	20.1	19.4	19.8	19.4	17.7	17.3	16.5
Erfurt-Binders.	18.9	18.3	19.7	18.7	18.0	15.7	15.3	20.8	19.4	19.7	19.9	18.7	18.0	16.9
Gera-Leumnitz	18.0	18.2	20.3	18.5	17.6	17.0	15.3	20.0	19.1	20.0	19.8	18.6	18.2	17.0
Meiningen	17.5	17.2	18.6	17.3	16.5	15.3	14.4	19.5	18.2	18.6	18.6	17.6	17.0	16.3
Neuhaus	15.8	15.6	16.8	15.8	13.8	13.1	12.4	17.7	16.4	16.7	16.8	15.3	14.6	14.0
Dresden-Klotzs.	19.3	19.3	21.5	19.8	19.5	17.1	17.5	21.8	20.4	21.0	20.8	20.0	19.4	18.4
Goerlitz	21.4	19.9	21.6	20.1	19.2	17.0	17.6	22.5	20.4	21.1	20.7	19.6	18.6	17.7
Leipzig-Schkeu.	22.3	20.2	22.0	21.0	20.2	18.5	19.2	23.1	21.3	21.4	21.5	20.6	19.5	19.5
Oschatz	22.1	21.0	23.2	21.6	20.5	18.5	19.6	23.7	21.8	22.6	22.4	21.2	20.1	19.7
Plauen	19.2	18.3	20.0	18.5	17.7	16.9	14.8	20.4	19.1	19.9	19.6	18.4	18.2	16.5
Chemnitz	16.1	17.8	19.4	17.8	17.7	15.3	15.0	19.3	17.9	18.6	18.8	17.9	17.4	16.2
Nossen	17.3	18.1	21.8	19.2	19.6	16.0	17.7	19.7	18.5	20.2	20.1	19.1	18.0	17.4
Dresden-Hoster.	20.3	20.5	22.6	20.7	20.6	17.8	18.1	22.1	21.0	22.1	21.6	20.8	19.8	18.6

Wochensummen des Niederschlages in mm

Kalenderwoche (KW): 31 bis 35

Brandenburg	KW 31	KW 32	KW 33	KW 34	KW 35
Baruth	15,6	9,6	1,7	0,6	13,2
Berge	38,6	1,4	5,1	0,0	0,1
Coschen	13,2	18,6	1,8	12,0	0,0
Doberlug-Kirchhain	6,3	1,1	4,7	0,9	0,8
Grünow	24,4	12,8	4,6	0,2	6,0
Holzdorf	12,0	7,3	2,9	0,3	2,3
Klettwitz	7,3	8,1	5,2	6,6	0,3
Kyritz	10,1	4,7	10,7	0,0	5,8
Langenlipsdorf	10,5	22,8	4,5	0,2	19,9
Lenzen	23,5	13,4	10,2	0,0	14,5
Lübben-Blumenfelde	2,6	15,7	2,8	3,9	0,9
Manschnow	10,5	7,0	2,9	4,2	0,0
Marnitz	21,7	13,5	10,8	0,0	5,5
Menz	33,4	1,1	8,3	0,0	3,8
Müncheberg	67,0	2,0	4,0	3,8	3,5
Wittstock . Rote Mühle	21,2	5,7	10,5	0,0	4,0
Wusterwitz	7,3	0,6	9,1	0,0	1,2
Zehdenick	18,6	3,9	6,0	0,8	1,0
Heckelberg	12,2	19,2	3,7	0,6	0,9

Sachsen	KW 31	KW 32	KW 33	KW 34	KW 35
Altgeringswalde	23,6	20,3	19,2	10,8	0,3
Bertsdorf-Hörnitz	7,3	11,5	8,6	28,5	0,5
Dippoldiswalde-Reinsberg	8,4	22,9	13,4	5,6	3,9
Aue	13,6	17,9	8,1	10,9	6,9
Garsebach	3,4	16,0	18,1	4,0	0,7
Bad Muskau	13,6	6,4	15,8	16,0	1,1
Klitzschen (b. Torgau)	24,1	3,9	5,2	2,9	1,1
Kubschütz (Lausitz)	4,8	17,6	6,5	15,2	0,8
Leipzig-Holzhausen	28,5	3,8	15,1	3,6	1,0
Lichtenhain-Mittelndorf	10,1	22,7	17,1	13,5	10,3
Marienberg	14,0	23,9	17,5	10,8	19,6
Nossen	3,5	17,5	10,4	4,3	9,6
Sohland (Spree)	17,5	20,4	23,4	11,0	3,5
Dresden-Hosterwitz	13,6	19,7	10,0	4,4	2,8
Dresden-Strehlen	12,8	18,3	6,2	4,3	3,1
Deutschneudorf	11,7	18,5	2,7	8,8	47,8
Bad Elster	10,8	28,3	4,5	8,3	0,5
Lichtentanne	8,4	24,5	6,8	7,7	14,6
Treuen	11,3	15,2	4,1	11,4	17,7
Zinnwald	9,9	22,0	11,4	13,0	13,8
Fichtelberg	8,6	31,0	9,9	16,8	14,1

Wochensummen des Niederschlages in mm

Kalenderwoche (KW): **31 bis 35**

Thüringen	KW 31	KW 32	KW 33	KW 34	KW 35
Dachwig	12,1	19,8	6,5	0,0	6,6
Jena	7,5	22,1	8,4	2,9	16,1
Kleiner Inselsberg	13,0	34,0	26,1	0,0	66,6
Moorgrund-Gräfendorf-N.	20,4	30,2	26,4	0,0	7,9
Mühlhausen-Görmar	13,5	12,8	15,8	0,0	5,0
Neuhaus/Rennweg	6,6	20,0	12,0	3,8	1,5
Olbersleben	7,7	20,2	6,4	4,1	25,1
Schmalkalden	18,1	12,7	22,0	10,1	13,3
Schleiz	3,0	11,8	13,8	5,8	20,5
Schmieritz-Weltwitz	4,0	13,0	18,2	2,7	16,7
Schwarzburg	14,9	19,5	10,7	4,6	21,9
Artern	9,2	6,1	13,2	0,0	6,5
Tegkwitz	21,6	18,0	9,0	4,4	1,1
Weimar-Schöndorf	35,5	16,4	9,6	0,9	32,4
Waltershausen	12,0	24,6	10,1	0,7	6,9
Langenwetzendorf	3,4	11,6	17,4	5,6	11,3
Birx	32,8	23,9	16,0	0,0	1,4
Bad Lobenstein	6,3	18,2	2,1	12,4	4,7
Veilsdorf	10,4	20,2	9,2	1,5	4,9
Rockendorf	10,5	13,4	11,2	3,3	36,6
Bad Berka	11,0	32	7,5	1,4	9,9

Sachsen-Anhalt	KW 31	KW 32	KW 33	KW 34	KW 35
Bernburg	4,6	6,7	11,9	0,0	20,5
Demker	20,5	2,8	13,7	0,0	0,0
Drewitz (b. Burg)	8,9	1,2	14,0	0,0	1,9
Genthin	5,6	2,2	9,5	0,0	0,0
Köthen	48,5	2,6	5,0	0,0	4,2
Osterfeld	26,5	15,7	23,4	1,5	2,0
Pabstorf	40,0	17,9	16,3	0,0	5,0
Schierke	40,7	6,4	17,6	0,0	4,7
Ummendorf	31,3	9,1	13,5	0,0	5,1
Wernigerode	19,2	2,2	13,0	0,0	8,9
Zeitz	36,1	19,1	19,9	2,2	5,4
Jeßnitz	13,4	1,0	3,7	0,1	17,0
Quedlinburg	13,2	5,5	23,0	0,0	0,1
Mehringen	12,1	2,2	6,6	0,0	7,5
Brocken	25,8	7,4	34,0	0,1	0,9
Stiege	17,6	6,2	14,0	0,0	19,5
Querfurt-Mühle Loderslebe	8,6	5,4	12,5	0,1	1,9
Kreipitzsch (b. Bad Kösen)	8,7	10,6	6,4	3,9	2,6
Bad Lauchstädt	8,2	6,2	8,7	0,3	3,3
Halle-Döllnitz	10,3	5,0	5,5	0,4	1,7