

# Agrarmeteorologischer Wochenbericht

für Brandenburg, Sachsen-Anhalt, Thüringen und Sachsen

herausgegeben vom Deutschen Wetterdienst, Abt. Agrarmeteorologie, Außenstelle Leipzig



Bezugspreis: jährlich 125,00 Euro incl. MwSt.  
bei Postbezug zzgl. Bearbeitungsgebühr  
Informationen zum Bezug  
über Internet unter  
[www.agrowetter.de/produkte](http://www.agrowetter.de/produkte)

Kärnerstraße 68  
04288 Leipzig  
Telefon: 069 8062 9896  
Telefax: 069 8062 9889  
E-Mail: [lw.leipzig@dwd.de](mailto:lw.leipzig@dwd.de)

Alle Rechte vorbehalten. Nachdruck, auch auszugsweise, verboten. Kein Teil des Werkes darf ohne schriftliche Einwilligung des Deutschen Wetterdienstes in irgendeiner Form (Fotokopie, Mikrofilm oder ein anderes Verfahren), auch nicht für Zwecke der Unterrichtsgestaltung, reproduziert oder unter Verwendung elektronischer Systeme verarbeitet, vervielfältigt oder verbreitet werden. Die Einspeisung in elektronische Systeme und die kommerzielle Nutzung der hier veröffentlichten Daten wird ausdrücklich untersagt.

Jahrgang: 2019

Woche: 16.9.19 bis 22.9.19

Nummer: 38

## Die Witterung und ihre Auswirkungen auf die Landwirtschaft

### Wetterlage:

Tiefdruck bestimmte das Wetter in der Berichtregion zu Wochenbeginn. Ein Tiefdruckgebiet mit Kern über der Mitte Westdeutschlands sorgte für viele Wolken und im Tagesverlauf teils langanhaltenden Regen. Im Norden Brandenburgs gab es etwas mehr Sonne (bis zu 5 Stunden), dafür etwas weniger Niederschlag (bis zu 0,5 mm). Im Rest der Region gab es 1 bis 8 mm Niederschlag. Die Temperatur verharrte bei 13 bis 19 °C. Am Dienstag überquerten von Norden her wiederum zwei Kaltfronten das Gebiet. Diesmal fiel im Norden (Brandenburg) mehr Niederschlag als im Süden. Ebenfalls wehte der Wind im Norden bei dem allgemein recht frischen Wind dort in Böen mit der Windspitze 8 bis 9 Bft (Angermünde in Böen 21 m/s<sup>2</sup>) Insgesamt konnten in 24 Stunden 0,1 bis 6,3 mm gemessen werden und die Sonne schien ziemlich gleichverteilt 3 bis 6 Stunden. In der maritimen Subpolarluft stieg die Temperatur auf 13 bis 18 °C. Das gleiche Temperaturniveau konnte am Mittwoch registriert werden. Mit zunehmenden Hochdruckeinfluss in der Nacht zum Mittwoch lösten sich die Wolken auf und die Temperatur in Bodennähe sank bis auf örtlich 1 °C ab. In der feuchten Luft bildeten sich bei 3 bis 8 Stunden Sonnenschein einige Quellwolken, aus denen hier und da mal ein Schauer fiel. Am Donnerstag war der Hochdruck nun komplett angekommen und es blieb bei 3 bis 10 Stunden Sonne und einigen Wolken trocken. In den Morgenstunden sank nach einer klaren Nacht örtlich die Temperatur in Bodennähe in den Frostbereich bzw. in die Nähe der Null-Grad-Grenze (Cottbus 0,8 °C, Harzgerode 0,7 °C, Jessnitz 0,1 °C, Artern 0,6 °C, Erfurt-Bindersleben 0,7 °C, Oschatz 0,4 °C, Dresden-Hosterwitz 0,8 °C und Meiningen und Neuhaus -0,9 °C). Der Freitag unter Einfluss des Hochdruckgebietes HANNEKE zeigte sich von seiner trockenen und sonnigen Seite. Trotz hoher Sonnenscheindauerwerten stieg die Temperatur nur auf 13 bis 20 °C. In den Morgenstunden gab es örtlich Frost in Bodennähe. Am Wochenende befand sich die Berichtsregion unter Hochdruckeinfluss in relativ trockener kontinentaler Luft mittlerer Breiten. Bei fast wolkenlosen Himmel (die Sonne schien jeweils 11 bis 12 Stunden außer in Angermünde) konnten Temperaturen über 20 °C gemessen werden. An vielen Orten wurde am Sonntag ein Sommertag registriert. Am wärmsten war es in Gardelegen und Bernburg mit jeweils 26,7 °C.

Die 38. Kalenderwoche war bei Wochenmittelwerten der Lufttemperatur von 9,8 bis 12,8 °C um 0,2 bis 2,1 K zu kalt. Die Sonne schien in der Woche 41 bis 53 Stunden, das sind 125 bis 178 % der Norm. Für die Woche konnte 1 bis 9 mm Niederschlag als Wochensumme ermittelt werden, das entspricht 8 bis 69 % des Normalen.

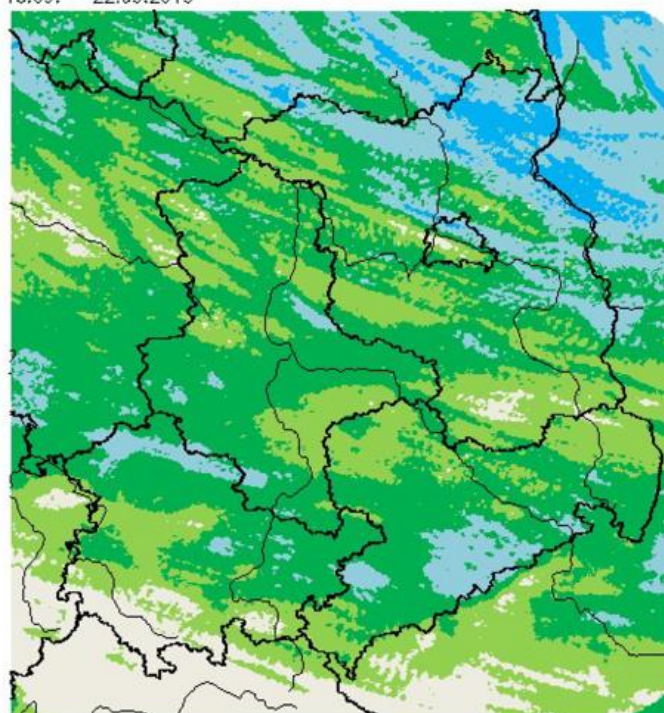
### Boden:

Die klimatische Wasserbilanz fiel im gesamten Berichtsgebiet mit Werten von 7 bis 18 mm negativ aus. Der Berechnung zugrunde lagen Wochensummen des Niederschlages von 1 bis 9 mm und Wochensummen der Verdunstung von 13 bis 19 mm. Obwohl in den oberen Bodenschichten die Bodenfeuchten nach den Niederschlägen Anfang der Woche anstiegen fand insgesamt keine Auffüllung der Bodenwasservorräte statt.

Die Tagesmittel der Bodentemperatur in 5, 10 und 20 cm lagen zu Wochenbeginn zwischen 13 und 17 °C, zu Wochenmitte zwischen 9 und 14 °C und zu Wochenende zwischen 14 und 17 °C. In einer Tiefe von 50 cm bewegte sich die Temperatur von 14 bis 18 °C nach 13 bis 16 °C.

### Wochensumme Niederschlag

16.09. – 22.09.2019



Deutscher Wetterdienst (erstellt 23.9.2019 8:12 UTC)

Geobasisdaten © Bundesamt für Kartographie und Geodäsie ([www.bkg.bund.de](http://www.bkg.bund.de))



**Pflanze:**

Der Winterraps geht an vielen weiteren Orten auf, mancherorts konnte man schon die Rosettenbildung beobachten. Erste Meldungen von aufgegangener Wintergerste wurden zum Wochenende aufgenommen. Ein extrem hoher Krankheits- und Schädlingsdruck bestand in der 38. Kalenderwoche nicht. Bei Kastanien und Stieleichen fielen erste reife Früchte, wobei viele Kastanienbäume durch Trockenschäden und Schäden durch die Miniermotte geprägt sind. Bei manchen Hängebirken ist bereits eine Blattverfärbung zu beobachten, vermutlich verursacht durch Trockenheit.

**Arbeitsprozess:**

Wie in der Vorwoche konnten nach dem Niederschlag zu Wochenbeginn weitere Aussaatarbeiten, sowie Grunddüngungs- und Pflanzenschutzmaßnahmen durchgeführt werden. Die Apfelernte und die Weinlese wurden fortgesetzt.

**Ausblick:**

Atlantische Tiefausläufer sorgen in den nächsten Tagen für wechselhaftes Wetter. Am Donnerstag ist es zunächst bedeckt mit leichtem Regen, im weiteren Tagesverlauf gibt es dann Wolkenauflockerungen und es bleibt trocken. In der Nacht zum Freitag zieht von West nach Ost erneut ein Regengebiet durch. Der Freitag zeigt sich wechselnd bewölkt mit einzelnen Schauern. Am Wochenende wechseln sich kurze Auflockerungen und stärker bewölkte Abschnitte mit schauerartigen Regenfällen ab. Von Montag bis Mittwoch setzt sich der wechselhafte Witterungsabschnitt weiter fort.

**Vorläufige Witterungsdaten der Berichtswoche 16.9.19 bis 22.9.19**

Station	Hoehe in m	TMIT MITT	Diff Abwe	TMAX MITT	TMIN MITT	TERD MITT	SONN SUMM	in % v.No	NIED SUMM	in % v.No	VERD SUMM	MIWI MITT
<b>Brandenburg</b>												
Wiesenburg	187	(11.9)	(-1.4)	(17.2)	(7.5)	(5.6)	(47.4 139.3)	(4.6)	(39.5)	15.3	3.8	
Neuruppin	50	12.4	-1.3	18.2	6.8	4.0	(48.3 141.6)	4.3	42.7	17.0	2.4	
Angermuende	56	12.5	-0.9	18.4	7.0	5.0	42.4 122.5	6.5	69.3	17.2	4.4	
Potsdam	81	12.4	-1.2	18.0	7.8	5.5	49.2 139.5	3.9	37.1	15.5	4.5	
Berlin-Schönef.	47	12.8	-0.9	18.4	7.1	4.9	47.4 136.1	2.3	24.5	16.9	4.4	
Lindenberg	98	12.4	-1.3	17.5	7.6	5.8	48.9 139.7	6.5	66.7	15.2	3.6	
Cottbus	69	11.7	-2.1	18.6	5.9	3.8	44.3 125.9	1.3	13.2	18.1	2.5	
<b>Sachsen-Anhalt</b>												
Seehausen	21	12.7	-0.7	18.9	7.2	5.3	48.7 146.4	1.7	15.0	18.2	3.9	
Gardelegen	47	11.6	-1.8	18.8	5.3	3.0	43.9 137.4	4.4	41.6	18.4	2.4	
Magdeburg	79	12.6	-1.1	18.7	7.4	4.1	49.0 144.0	4.2	42.0	17.7	2.3	
Harzgerode	404	10.0	-1.9	16.8	3.2	1.8	48.6 148.1	6.2	51.5	13.0	2.9	
Jessnitz	74	11.8	-2.1	18.6	5.9	2.6	(48.6 145.7)	1.9	13.7	15.9	3.1	
Wittenberg	105	12.1	-1.8	17.8	7.0	5.1	44.2 130.1	3.8	36.5	16.4	2.6	
Bernburg	84	12.6	-1.4	19.6	6.8	5.0	49.9 151.6	4.4	41.5	18.1	3.2	
Kreipitzsch	246	11.9	-1.8	17.7	6.5	4.7	46.6 142.6	7.2	63.8	16.2	2.7	
<b>Thüringen</b>												
Artern	164	12.2	-1.5	18.9	6.3	3.5	45.3 142.8	5.7	60.3	17.8	2.5	
Leinefelde	356	11.7	-0.9	17.6	5.8	3.9	52.5 164.0	8.7	62.3	17.2	2.3	
Erfurt-Binders.	312	12.1	-0.9	18.5	5.4	2.7	49.1 144.7	2.6	25.2	19.2	3.4	
Gera-Leumnitz	311	11.6	-1.5	17.4	6.2	4.1	45.1 133.6	4.6	37.2	15.2	2.9	
Meiningen	450	11.7	-0.4	17.8	5.6	2.5	56.2 177.7	1.0	7.7	19.1	2.4	
Neuhaus	845	9.8	-0.2	15.1	5.2	2.2	(51.2 162.1)	2.5	11.3	15.4	3.0	
<b>Sachsen</b>												
Dresden-Klotzs.	227	12.2	-1.7	17.3	7.6	6.3	45.8 137.0	5.2	46.2	16.2	4.0	
Goerlitz	238	11.7	-1.6	17.2	6.7	4.9	47.7 139.7	3.7	31.4	16.2	3.2	
Leipzig-Schkeu.	131	12.2	-1.7	18.1	6.5	3.9	53.0 158.1	2.2	20.5	17.8	3.6	
Oschatz	150	12.0	-1.8	18.3	6.8	5.3	49.0 145.8	3.3	31.7	16.8	3.5	
Plauen	386	10.8	-1.7	17.9	4.3	2.5	44.2 138.8	3.3	29.1	18.7	2.0	
Chemnitz	418	11.6	-1.4	16.6	7.0	4.5	43.7 130.0	6.9	49.3	14.3	3.4	
Nossen	308	11.9	-1.3	16.8	7.6	5.9	46.6 139.8	5.1	39.2	14.8	3.7	
Dresden-Hoster.	114	12.8	-1.4	18.3	7.2	4.1	40.9 124.6	3.5	28.4	17.6	3.8	

TMIT = Wochenmittel der Lufttemperatur in 200 cm, °C

DIFF = Abweichung vom vieljaehrigen Mittelwert, K

TMAX = mittleres Maximum der Lufttemperatur in 200 cm, °C

TMIN = mittleres Minimum der Lufttemperatur in 200 cm, °C

TERD = mittleres Minimum der Lufttemperatur in Bodennaehel (5 cm), °C

SONN = Wochensumme der Sonnenscheindauer, h

in % = Wochensumme in % vom vieljaehrigen Mittelwert

NIED = Wochensumme der Niederschlagshoehe, mm (Bezugszeitraum 0-24)

VERD = Wochensumme der potentiellen Verdunstung ueber Gras, in mm

MIWI = Wochenmittel der Windgeschwindigkeit, m/s

## Vorläufige Witterungsdaten der Berichtswoche 16.9.19 bis 22.9.19

	Tagesmittel d. Lufttemp. in °C							Maximum der Lufttemperatur in °C						
	16.	17.	18.	19.	20.	21.	22.	16.	17.	18.	19.	20.	21.	22.
Wiesenburg	11.8	10.6	10.5	10.5	10.7	(13.6)	(15.7)	13.3	14.9	15.8	15.2	15.5	(20.6)	(25.2)
Neuruppin	13.7	11.2	10.8	10.1	11.1	14.5	15.2	18.2	14.3	15.9	16.4	16.4	21.5	24.7
Angermuende	13.7	11.0	10.2	10.5	11.8	15.1	15.1	18.6	15.1	15.5	17.4	16.4	21.2	24.4
Potsdam	13.2	11.4	11.1	10.7	11.0	14.0	15.7	14.6	15.2	16.4	16.6	16.6	21.7	24.9
Berlin-Schönef.	13.7	12.2	11.8	11.0	11.4	13.6	15.7	15.9	16.3	16.9	16.8	17.2	21.1	24.9
Lindenberg	13.0	11.3	10.8	10.0	10.7	13.8	17.2	14.6	15.7	15.7	15.7	16.0	20.5	24.2
Cottbus	13.7	12.0	10.9	9.3	8.9	11.9	15.4	17.1	16.9	15.9	16.6	16.5	22.0	25.2
Seehausen	14.0	11.5	11.7	11.2	12.0	14.1	14.7	17.6	14.9	17.5	17.2	17.6	22.7	24.9
Gardelegen	13.0	11.3	11.1	10.0	9.0	11.9	14.9	15.3	16.2	15.9	16.4	17.4	23.5	26.7
Magdeburg	13.3	12.1	11.2	11.1	11.1	14.0	15.7	15.3	16.5	16.7	16.6	17.7	22.7	25.4
Harzgerode	10.7	9.0	9.3	7.5	8.1	11.4	13.9	13.5	14.8	14.5	13.3	15.6	21.4	24.8
Jessnitz	12.8	12.3	11.4	9.5	9.7	11.9	15.1	16.3	17.1	16.2	16.4	17.2	22.0	25.3
Wittenberg	12.5	11.4	10.6	10.2	9.9	13.5	16.4	14.7	15.4	16.5	16.0	16.0	21.1	25.0
Bernburg	12.4	12.0	11.4	10.8	11.2	13.9	16.4	14.2	17.6	17.3	17.6	19.8	24.2	26.7
Kreipitzsch	13.5	11.7	10.1	9.4	9.9	12.9	16.0	16.3	16.1	15.9	14.4	16.5	21.5	23.3
Artern	13.6	12.0	11.2	9.5	10.7	12.8	15.9	16.0	17.5	17.0	15.8	17.9	22.3	25.5
Leinefelde	12.5	10.9	10.1	8.5	9.4	13.8	16.4	15.3	15.4	14.8	14.8	16.9	21.8	24.2
Erfurt-Binders.	14.3	11.4	9.9	9.6	9.5	13.6	16.5	17.8	16.7	16.0	14.5	17.0	21.9	25.6
Gera-Leumnitz	13.6	11.7	10.0	8.6	9.5	12.8	15.0	17.2	15.7	14.9	13.8	15.7	20.8	23.9
Meiningen	14.2	11.8	9.4	8.4	9.4	13.0	16.0	18.8	15.8	14.9	13.4	16.6	21.8	23.4
Neuhaus	12.7	8.7	6.9	5.5	7.8	12.1	15.1	15.4	13.2	12.1	9.8	13.3	20.3	21.9
Dresden-Klotzs.	13.6	11.8	10.1	9.9	9.9	13.2	16.6	16.5	16.5	14.1	14.3	15.6	21.4	22.4
Goerlitz	13.6	11.7	10.0	9.4	9.4	12.3	15.3	16.5	16.0	14.9	14.3	15.1	20.1	23.7
Leipzig-Schkeu.	12.9	11.8	10.8	10.3	10.8	13.5	15.6	15.9	16.7	15.9	15.9	17.0	21.3	24.1
Oschatz	13.8	12.1	11.0	10.2	10.3	12.4	14.0	16.4	17.1	16.6	15.9	16.9	21.4	24.0
Plauen	13.5	12.0	8.9	7.4	7.8	11.4	14.3	19.2	16.5	15.2	13.9	15.6	21.8	23.4
Chemnitz	13.3	10.9	8.9	8.3	9.3	14.0	16.6	16.4	15.0	14.2	12.9	14.4	21.1	22.3
Nossen	13.1	11.3	9.7	9.4	10.1	13.9	15.7	15.9	15.6	13.7	13.7	15.1	20.8	22.9
Dresden-Hoster.	14.3	13.1	11.0	10.0	9.4	13.6	17.9	17.7	17.7	16.1	15.5	16.4	21.5	23.0

	Minimum der Lufttemperatur in °C							Sonnenscheindauer in h						
	16.	17.	18.	19.	20.	21.	22.	16.	17.	18.	19.	20.	21.	22.
Wiesenburg	10.0	7.8	6.9	6.2	5.8	(8.0)	(8.0)	0.0	3.1	8.4	9.6	4.6	(11.0)	(10.7)
Neuruppin	10.8	8.0	6.5	4.4	4.3	7.1	6.3	(2.2)	(3.8)	(7.3)	(9.4)	(2.8)	(11.5)	(11.3)
Angermuende	10.2	6.8	6.6	6.4	5.9	7.7	5.7	4.8	3.6	6.3	6.1	2.5	7.9	11.2
Potsdam	11.4	8.5	7.1	6.4	5.9	7.2	7.8	0.0	2.4	8.1	9.5	6.2	11.7	11.3
Berlin-Schönef.	11.3	9.4	7.2	5.3	4.1	6.0	6.5	1.0	2.7	6.6	7.8	6.7	11.4	11.2
Lindenberg	10.7	8.7	6.9	5.9	4.9	6.5	9.9	0.1	2.5	7.0	8.4	7.9	11.7	11.3
Cottbus	10.8	9.4	6.8	3.4	1.9	3.5	5.8	0.0	2.9	5.9	6.6	7.0	11.0	10.9
Seehausen	10.9	8.4	8.0	5.5	5.6	6.1	5.7	1.0	3.4	8.3	10.8	2.2	11.6	11.4
Gardelegen	9.8	8.6	6.8	3.5	2.8	2.1	3.3	0.3	3.7	6.1	8.2	3.3	11.2	11.1
Magdeburg	10.4	9.2	7.3	6.6	5.9	4.7	7.4	0.0	5.2	6.5	9.8	5.2	11.3	11.0
Harzgerode	6.2	3.0	4.8	2.1	1.4	1.5	3.5	0.0	5.6	5.7	4.3	10.5	11.3	11.2
Jessnitz	10.5	9.2	5.7	4.1	3.0	4.1	5.0	(0.0)	(4.5)	(6.0)	(7.6)	(8.0)	(11.3)	(11.2)
Wittenberg	10.4	8.3	7.0	4.8	4.4	5.0	9.0	0.0	3.4	6.7	7.7	5.1	10.8	10.5
Bernburg	9.5	7.9	7.5	6.2	5.4	4.8	6.0	0.0	5.2	7.0	8.1	7.7	11.1	10.8
Kreipitzsch	11.3	7.7	5.7	5.0	3.9	4.2	8.0	0.0	3.3	3.8	5.3	11.3	11.5	11.4
Artern	11.0	9.0	6.5	4.0	3.9	4.1	5.9	0.0	4.5	4.7	2.5	11.3	11.2	11.1
Leinefelde	9.6	7.1	5.9	3.0	1.4	5.3	8.2	0.0	2.8	6.8	9.2	10.9	11.4	11.4
Erfurt-Binders.	10.4	7.3	3.9	3.6	1.3	4.5	6.8	0.0	4.6	5.3	5.8	11.1	11.2	11.1
Gera-Leumnitz	11.0	8.2	6.2	3.9	3.5	4.6	5.9	0.0	3.7	5.0	3.6	10.8	11.2	10.8
Meiningen	9.7	7.4	4.7	3.7	2.1	3.8	7.9	0.0	5.9	7.7	9.0	11.3	11.3	11.0
Neuhaus	8.5	4.5	3.0	2.2	3.3	5.1	10.1	(0.1)	(5.1)	(5.9)	(4.7)	(11.8)	(11.9)	(11.7)
Dresden-Klotzs.	11.1	8.2	6.9	5.7	4.2	4.6	12.3	0.0	2.7	4.2	5.2	10.5	11.7	11.5
Goerlitz	10.5	8.8	6.5	5.9	3.5	4.5	7.3	0.6	4.1	5.2	5.5	9.2	11.7	11.4
Leipzig-Schkeu.	9.8	7.3	5.4	5.3	4.2	5.8	7.4	0.0	5.7	5.3	7.4	11.0	11.8	11.8
Oschatz	10.9	9.8	7.0	6.2	5.3	3.9	4.8	0.1	4.5	7.4	4.5	10.3	11.2	11.0
Plauen	8.7	7.3	3.9	2.1	0.8	1.5	5.9	0.1	5.6	2.8	1.6	11.4	11.4	11.3
Chemnitz	10.3	6.7	5.1	4.0	4.5	6.3	12.2	0.0	3.2	3.3	3.9	10.5	11.7	11.1
Nossen	10.6	8.1	6.2	6.2	5.7	6.2	10.1	0.0	3.3	5.8	3.9	10.4	11.8	11.4
Dresden-Hoster.	11.5	10.3	6.3	4.5	2.9	3.8	11.0	0.0	2.3	2.6	5.4	8.4	11.4	10.8

## Vorläufige Witterungsdaten der Berichtswoche 16.9.19 bis 22.9.19

	Niederschlagshoeh					in mm		Haude Verdunstung					in mm	
	16.	17.	18.	19.	20.	21.	22.	16.	17.	18.	19.	20.	21.	22.
Wiesenburg	3.8	0.8	.	.	.	.	.	0.3	0.7	2.2	2.3	1.7	3.4	4.7
Neuruppin	.	4.3	.	.	.	.	.	2.3	0.5	2.2	2.1	1.7	3.4	4.8
Angermuende	.	6.3	0.1	0.1	0.0	.	.	2.5	0.8	1.7	2.4	1.7	3.2	4.9
Potsdam	0.5	3.4	.	.	.	.	.	0.7	0.3	1.9	2.3	2.1	3.3	4.9
Berlin-Schönef.	0.2	2.1	.	.	.	.	.	1.1	0.7	2.7	2.3	2.0	3.3	4.8
Lindenberg	0.3	6.2	.	.	.	.	.	0.6	0.6	2.3	2.4	1.7	3.2	4.4
Cottbus	0.3	0.9	0.1	.	.	.	.	1.2	1.3	2.1	2.5	2.1	3.5	5.4
Seehausen	.	1.6	0.1	.	.	.	.	2.0	0.9	1.9	2.7	2.0	4.0	4.7
Gardelegen	2.1	1.1	1.2	.	.	.	.	1.0	1.9	1.2	2.2	2.1	4.4	5.6
Magdeburg	2.6	0.5	1.1	.	.	.	.	0.6	1.3	1.5	2.6	2.4	4.2	5.1
Harzgerode	4.4	1.6	0.2	0.0	.	.	.	0.1	0.3	1.3	1.8	1.8	3.6	4.1
Jessnitz	1.7	0.2	.	.	.	.	.	0.2	0.7	2.2	2.2	2.2	3.5	4.9
Wittenberg	2.8	1.0	.	.	.	.	.	0.4	0.7	2.4	2.5	2.0	3.5	4.9
Bernburg	3.8	0.6	.	.	.	.	.	0.2	0.5	1.8	2.3	3.1	4.3	5.9
Kreipitzsch	7.0	0.2	.	.	.	.	.	0.1	1.9	2.3	1.9	2.4	3.7	3.9
Artern	5.7	0.0	0.0	0.0	.	.	.	0.1	1.9	2.6	2.2	2.4	3.8	4.8
Leinefelde	8.3	0.4	0.0	.	.	.	.	0.2	1.4	2.0	2.1	2.7	4.1	4.7
Erfurt-Binders	2.6	.	.	.	.	.	.	0.6	2.3	2.5	1.8	2.8	3.8	5.4
Gera-Leumnitz	4.4	0.2	.	.	.	.	0.0	0.4	1.8	1.6	1.7	2.1	3.3	4.3
Meiningen	1.0	.	.	.	.	.	.	2.1	2.0	2.0	2.0	2.5	3.9	4.6
Neuhaus	2.4	0.1	.	.	.	.	.	1.3	1.4	1.7	1.2	2.0	3.6	4.2
Dresden-Klotzs	2.2	1.1	1.9	.	.	.	.	0.8	1.9	1.6	2.0	2.2	3.6	4.1
Goerlitz	3.2	0.5	0.0	.	.	.	.	0.8	1.9	1.7	2.0	2.1	3.2	4.5
Leipzig-Schkeu	1.3	0.9	0.0	.	.	.	.	0.2	1.9	2.3	2.5	2.9	3.5	4.5
Oschatz	2.0	1.3	0.0	.	.	.	.	0.3	1.9	1.8	2.3	2.3	3.6	4.6
Plauen	3.3	.	.	.	.	.	.	2.1	2.1	2.2	1.9	2.5	3.8	4.1
Chemnitz	5.8	0.8	0.3	0.0	.	.	.	0.8	1.5	1.5	1.5	1.9	3.6	3.5
Nossen	4.6	0.5	.	.	.	.	.	0.4	1.8	1.4	1.9	2.0	3.4	3.9
Dresden-Hoster	2.4	0.5	0.6	.	.	.	.	1.2	2.2	1.9	2.1	2.4	3.5	4.3

	Bodentemperatur Tagesm. 5 cm					in °C		Bodentemperatur Tagesm. 20cm					in °C	
	16.	17.	18.	19.	20.	21.	22.	16.	17.	18.	19.	20.	21.	22.
Wiesenburg	14.9	12.3	11.5	12.3	12.1	----	----	16.7	14.4	13.1	13.2	13.3	----	----
Neuruppin	16.5	13.4	11.6	12.4	12.9	17.0	16.4	17.2	15.9	13.7	13.7	13.6	16.0	16.2
Angermuende	15.6	12.8	10.4	11.2	12.2	15.7	15.1	16.5	15.0	12.7	12.5	12.6	14.9	15.0
Potsdam	15.7	13.3	11.8	13.0	13.3	15.6	16.4	17.0	15.1	13.1	13.5	13.6	15.0	15.8
Berlin-Schönef.	15.6	13.4	12.6	13.4	13.7	16.0	16.9	16.6	15.1	13.6	14.1	13.9	15.3	16.1
Lindenberg	15.0	12.7	11.0	11.4	12.6	15.5	17.3	16.7	15.1	13.2	13.2	13.4	15.3	16.7
Cottbus	16.2	13.9	12.5	13.1	13.0	15.4	16.8	17.5	15.9	14.1	14.1	14.0	15.0	16.2
Seehausen	16.0	13.2	12.9	13.4	13.5	15.5	15.6	16.8	15.4	14.0	14.2	14.1	15.2	15.6
Gardelegen	14.8	12.0	11.2	11.4	11.3	14.6	16.3	16.4	13.9	12.7	12.5	12.3	14.0	15.7
Magdeburg	15.2	12.5	12.4	12.7	13.4	15.3	16.2	17.0	14.9	14.1	13.6	14.0	14.7	15.7
Harzgerode	13.2	10.4	10.1	9.1	11.6	13.3	14.5	12.6	10.7	9.7	8.9	9.2	10.2	11.1
Jessnitz	----	----	----	----	----	----	----	----	----	----	----	----	----	----
Wittenberg	15.0	12.4	11.7	12.2	12.2	14.5	16.0	16.3	14.1	13.0	13.0	13.0	14.1	15.6
Bernburg	15.5	12.6	12.3	12.4	13.4	15.0	16.8	17.7	15.5	14.5	14.2	14.4	15.1	16.3
Kreipitzsch	15.3	12.9	8.9	11.0	12.1	13.5	15.1	16.6	15.1	13.6	12.7	12.9	13.7	14.7
Artern	15.8	12.9	12.1	11.5	13.3	14.6	16.0	17.1	15.2	13.8	13.2	13.4	14.4	15.3
Leinefelde	14.5	11.8	10.9	11.1	11.9	14.3	16.2	16.2	14.3	12.7	12.6	12.9	14.1	15.5
Erfurt-Binders.	15.6	13.1	11.5	11.9	12.6	14.5	16.2	17.0	15.4	13.8	13.4	13.4	14.4	15.5
Gera-Leumnitz	15.3	12.4	10.7	10.2	11.9	13.9	15.4	16.5	14.9	13.0	12.2	12.7	13.8	15.1
Meiningen	15.8	14.5	12.8	11.9	12.5	14.0	15.6	16.7	15.9	14.8	13.9	13.5	13.9	14.9
Neuhaus	12.8	12.0	10.2	8.7	9.5	11.4	13.6	13.7	13.3	11.9	11.0	10.5	11.3	12.7
Dresden-Klotzs.	16.3	13.8	11.2	11.5	12.5	15.0	16.6	17.7	16.2	14.3	13.6	13.6	14.7	16.0
Goerlitz	16.3	14.1	12.3	12.6	12.8	14.3	15.8	17.0	15.6	13.9	13.6	13.6	14.3	15.5
Leipzig-Schkeu.	15.7	12.8	11.8	12.8	13.9	15.2	16.3	17.1	15.1	13.6	13.7	14.2	15.0	15.9
Oschatz	15.6	13.0	11.9	11.9	12.7	14.8	15.8	16.9	15.1	13.5	13.2	13.5	14.8	15.9
Plauen	15.5	14.7	11.3	10.4	11.6	13.5	15.1	16.6	16.0	13.8	12.5	12.6	13.7	15.0
Chemnitz	14.2	12.1	9.5	8.8	10.4	12.9	14.3	15.3	14.4	12.5	11.6	11.5	12.4	13.7
Nossen	14.9	12.1	10.6	11.1	12.8	16.1	17.3	16.2	14.2	12.2	12.1	12.6	14.3	15.8
Dresden-Hoster.	16.3	14.6	9.7	12.2	12.4	15.0	17.2	17.4	16.2	13.8	13.7	13.5	14.8	16.6