

Agrarmeteorologischer Wochenbericht

für Brandenburg, Sachsen-Anhalt, Thüringen und Sachsen

herausgegeben vom Deutschen Wetterdienst, Abt. Agrarmeteorologie, Außenstelle Leipzig



Bezugspreis: jährlich 125,00 Euro incl. MwSt.
bei Postbezug zzgl. Bearbeitungsgebühr
Informationen zum Bezug
über Internet unter
www.agrowetter.de/produkte

Kärnerstraße 68
04288 Leipzig
Telefon: 069 8062 9896
Telefax: 069 8062 9889
E-Mail: lw.leipzig@dwd.de

Alle Rechte vorbehalten. Nachdruck, auch auszugsweise, verboten. Kein Teil des Werkes darf ohne schriftliche Einwilligung des Deutschen Wetterdienstes in irgendeiner Form (Fotokopie, Mikrofilm oder ein anderes Verfahren), auch nicht für Zwecke der Unterrichtsgestaltung, reproduziert oder unter Verwendung elektronischer Systeme verarbeitet, vervielfältigt oder verbreitet werden. Die Einspeisung in elektronische Systeme und die kommerzielle Nutzung der hier veröffentlichten Daten wird ausdrücklich untersagt.

Jahrgang: 2019

Woche: 7.10.19 bis 13.10.19

Nummer: 41

Die Witterung und ihre Auswirkungen auf die Landwirtschaft

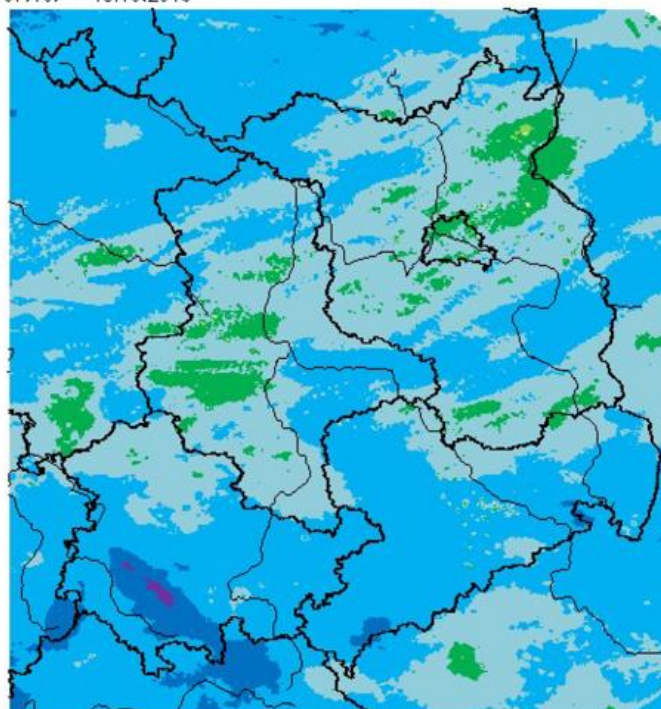
Wetterlage: Der Start in die 41. Kalenderwoche erfolgte unter Hochdruckeinfluss. In den Frühstunden des Montags war in der eingeflossenen Kaltluft vielerorts flacher Nebel oder Dunst zu sehen. Die Tiefsttemperaturen lagen – mit Ausnahme des Thüringer Waldes und Südthüringens – zumindest in Erdbodennähe im Frostbereich. Baruth/Mark und Hoyerswerda zeigten Werte bis -5 Grad C. In 2 m über Grund war es zwar nicht ganz so kalt, aber in Sohland im Lausitzer Bergland wurden auch knapp -4 Grad C gemessen. Nach Nebelauflösung stellte sich heiteres, teils wolkiges und niederschlagsfreies Wetter ein, aber schon in der Nacht zum Dienstag zog der Wolkenschirm einer Warmfront von Südwesten heran und in Südthüringen sowie im Harz setzte Regen ein. Frostig war die Nacht nur noch punktuell nach Osten hin. Schon im Verlauf des Vormittages weitete sich das Regengebiet bis zur Oder-Neiße-Linie aus. Am Nachmittag regnete es nur noch südlich einer Linie Harz-Cottbus und in der Nacht zum Mittwoch war der Regen südostwärts abgezogen. Der Zwischenhocheinfluss hielt bis Mittwochmittag, dann kamen erste Schauer auf, die von Südwest nach Nordost zogen. Die auslösende Luftmassengrenze schwenkte in der Nacht zum Donnerstag ostwärts durch. Im Stau der sächsischen und ostthüringischen Mittelgebirge hielt sich der Regen noch über Donnerstagmittag und in den nordwestlicheren Regionen setzten am

Nachmittag schon wieder ein paar Schauer, vereinzelt von Gewittern begleitet, ein. Die südwestliche Strömung blieb bestehen und auch am Freitag zogen ein paar Schauer durch. Hauptsächlich waren davon die Regionen nördlich der Linie Harz-Leipzig-Görlitz betroffen, während es nach Süden hin weitgehend trocken blieb. Ein klein wenig war die nun einsetzende Warmluftadvektion am Freitag schon zu spüren, denn die Höchstwerte erreichten 14 bis 19 Grad C, während sie an den Vortagen zwischen 11 und 16 Grad C verblieben waren. Auch die Nachtwerte stiegen um 3 bis 5 K an. So richtig spürte man die Warmluftpumpe dann am Wochenende. Bei nur streifenden Störungen mit mengenmäßig unbedeutendem Regen – am Sonnabend im Thüringen und Sachsen, am Sonntag in Sachsen-Anhalt und Brandenburg – stiegen die Höchstwerte am Sonnabend auf 18 bis 23 Grad C, in Innenstadtlagen (bspw. Dresden) bis 25 Grad C und am Sonntag auf 22 bis 27 Grad C. Letzterer Wert wurde in Garsebach oberhalb von Meißen gemessen.

Insgesamt war die 41. Kalenderwoche 2019 um 1,2 bis 2,5 K zu warm. Die Wochenmitteltemperatur spannte sich im Tiefland zwischen nicht ganz 11 und bis zu etwa über 13 Grad C auf. Im Bergland waren es 8 bis knapp 11 Grad C. Im Norden Brandenburgs und Sachsen-Anhalts – beides Landstriche, die am längsten von den Tiefausläufern gestreift wurden – konnte die Sonnenscheindauer den Normalwert nicht erreichen. Hier waren nur zwischen 70 und 90 Prozent der üblichen Sonnenscheinstunden gezählt worden. Auch in Teilen Thüringens waren es nur 90 bis 100 Prozent, während es in den übrigen Regionen bis über 140 Prozent sein konnten. Der überwiegend schauerartige Charakter des Niederschlages sorgte dafür, dass Regionen, die über 10 mm als Wochensumme erreichten, übernormale Mengen verzeichnen konnten. Diese Regionen waren aber sehr unterschiedlich verteilt, was sich auch im Niederschlagsbild spiegelt.

Boden: Im Boden stiegen die Temperaturwerte in den oberen Schichten von 6 bis 9 Grad C am Wochenanfang auf 12 bis 16 Grad C am Wochenende an. In der Schicht um 50 cm Tiefe sind nahezu konstante Werte zwischen 12 und 13 Grad C

Wochensumme Niederschlag
07.10. – 13.10.2019



0,5 2,0 5,0 10,0 25,0 50,0 mm

Deutscher Wetterdienst (erstellt 14.10.2019 8:12 UTC)
Geobasisdaten © Bundesamt für Kartographie und Geodäsie (www.bkg.bund.de)



registriert worden. Die Wochensumme der potenziellen Verdunstung erreichte 6 bis 15 mm. Dies übertrifft in vielen Orten die Wochenniederschlagssumme, so dass die Klimatische Wasserbilanz leicht negativ war und keine weitere Füllung der Bodenwasservorräte erfolgte. Insgesamt veränderte sich der Bodenwasserversorgungsgrad nur wenig.

Pflanze: Die Winterungen profitierten von den entwicklungsgünstigen Bedingungen und wuchsen störungsfrei. Auch im Grünlandbereich waren weitere leichte Zuwächse zu verzeichnen und ebenso profitierten noch nicht gerodete Zuckerrübenbestände von den Verhältnissen. Ansonsten schreitet die Laubverfärbung voran und signalisiert den Übergang vom Vollherbst in den Spätherbst, was in den Wäldern von einer hervorragenden Pilz"ernte" begleitet wird.

Arbeitsprozess: Noch ein paar Flächen wurden mit Winterweizen bestellt. Gelegentlich waren Pflanzenschutzmaßnahmen nötig, wenn beispielsweise die Bestände von Blattläusen befallen waren oder es waren Nachbehandlungen hinsichtlich Unkrautes nötig. Zuckerrüben wurden gerodet, Äpfel und Quitten geerntet und auf den Feldern las man Steine ab.

Ausblick: Am Dienstag und Mittwoch liegt eine schwache Luftmassengrenze von Nord nach Süd über der Region, dabei wird in den äußersten westlichen Teilen des Landes gebietsweise etwas Regen ausgelöst. Nach Osten hin wirkt Hochdruckeinfluss und bleibt auch während der gesamten Vorhersagezeit bestehen. So ist es dort wolkig oder heiter und trocken. Die Höchsttemperatur erreicht am Dienstag 19 bis 23 Grad, in den Folgetagen 14 bis 19 Grad. Nach dem Wochenende kühlt es etwas ab. Die nächtlichen Tiefstwerte sinken anfangs auf 14 bis 10 Grad, danach auf 11 bis 6 Grad. Der Wind weht überwiegend schwach bis mäßig, vorzugsweise aus Richtungen zwischen Süd und West.

Vorläufige Witterungsdaten der Berichtswoche 7.10.19 bis 13.10.19

Station	Hoehe in m	TMIT MITT	Diff Abwe	TMAX MITT	TMIN MITT	TERD MITT	SONN SUMM	in % v.No	NIED SUMM	in % v.No	VERD SUMM	MIWI MITT
Brandenburg												
Wiesenburg	187	11.8	1.6	15.5	8.2	6.3	32.1	105.3	6.4	61.7	9.0	4.1
Neuruppin	50	11.7	1.2	16.3	7.6	5.7	(25.9)	(86.8)	13.1	137.7	6.7	2.4
Angermuende	56	11.9	1.7	15.9	7.6	6.1	22.4	73.2	3.6	42.8	8.3	3.8
Potsdam	81	12.2	1.8	16.2	8.7	6.2	30.9	97.7	5.8	60.9	8.5	4.9
Berlin-Schönef.	47	12.6	2.2	17.0	8.7	6.3	31.6	101.9	7.5	87.6	10.1	5.3
Lindenberg	98	12.2	1.8	16.2	8.6	7.0	34.4	110.0	10.6	118.8	9.6	4.0
Cottbus	69	12.6	1.9	17.5	8.2	6.6	37.5	118.2	7.2	80.8	13.0	3.3
Sachsen-Anhalt												
Seehausen	21	12.2	1.9	16.5	7.6	6.8	25.6	86.2	11.4	109.1	8.8	3.8
Gardelegen	47	12.5	2.2	16.3	7.7	5.8	25.7	90.4	10.8	108.2	9.6	3.3
Magdeburg	79	13.0	2.4	17.1	8.6	6.0	32.4	106.6	3.5	39.0	10.6	3.3
Harzgerode	404	11.1	2.1	14.6	7.4	6.2	33.4	112.7	6.8	63.0	7.5	5.4
Jessnitz	74	12.9	2.1	17.3	8.5	5.9	(33.6)	(110.9)	9.7	84.2	10.4	4.3
Wittenberg	105	12.5	1.9	16.8	8.3	6.6	32.0	105.2	14.4	155.3	10.8	3.0
Bernburg	84	12.9	2.1	17.7	8.3	6.7	32.6	110.6	4.3	47.4	10.7	4.3
Kreipitzsch	246	12.5	1.9	16.4	8.6	6.8	29.5	100.8	9.3	91.8	9.8	4.5
Thüringen												
Artern	164	12.9	2.4	17.1	9.1	7.3	32.3	116.2	8.7	105.6	10.4	4.5
Leinefelde	356	12.0	2.4	14.9	8.9	7.3	32.4	113.5	6.8	53.5	8.3	4.2
Erfurt-Binders.	312	12.4	2.5	16.0	8.9	7.5	28.3	92.9	7.4	80.8	9.6	6.2
Gera-Leumnitz	311	11.9	1.9	15.8	8.0	6.4	33.5	109.2	11.5	108.1	9.8	5.1
Meiningen	450	10.9	2.0	14.8	7.7	6.3	26.7	97.5	23.6	187.7	7.6	3.6
Neuhaus	845	8.4	1.2	11.2	5.9	5.2	(24.8)	(89.1)	39.6	180.0	3.6	4.9
Sachsen												
Dresden-Klotzs.	227	12.7	1.9	17.1	8.3	7.0	41.4	135.6	16.9	160.2	12.7	4.8
Goerlitz	238	11.6	1.5	15.6	7.8	6.3	(40.2)	(128.1)	11.1	105.3	10.0	5.6
Leipzig-Schkeu.	131	12.9	2.2	17.2	8.7	7.0	35.2	115.9	7.0	77.9	11.1	5.6
Oschatz	150	13.0	2.3	17.3	9.1	7.6	36.0	117.7	8.6	91.9	11.9	4.4
Plauen	386	(11.7)	(2.3)	(15.7)	(7.4)	(6.2)	(31.0)	(108.4)	16.4	165.4	10.6	2.9
Chemnitz	418	11.9	1.9	15.6	8.1	6.8	36.7	118.5	17.8	141.7	9.8	6.4
Nossen	308	12.6	2.4	16.3	9.0	7.3	39.9	132.0	11.4	95.1	11.5	4.8
Dresden-Hoster.	114	13.2	2.2	18.3	7.9	5.3	41.7	140.7	14.9	130.1	14.7	4.2

TMIT = Wochenmittel der Lufttemperatur in 200 cm, °C
 DIFF = Abweichung vom vieljaehrigen Mittelwert, K
 TMAX = mittleres Maximum der Lufttemperatur in 200 cm, °C
 TMIN = mittleres Minimum der Lufttemperatur in 200 cm, °C
 TERD = mittleres Minimum der Lufttemperatur in Bodennaeh (5 cm), °C
 SONN = Wochensumme der Sonnenscheindauer, h
 in % = Wochensumme in % vom vieljaehrigen Mittelwert
 NIED = Wochensumme der Niederschlagshoehe, mm (Bezugszeitraum 0-24)
 VERD = Wochensumme der potentiellen Verdunstung ueber Gras, in mm
 MIWI = Wochenmittel der Windgeschwindigkeit, m/s

Vorläufige Witterungsdaten der Berichtswoche 7.10.19 bis 13.10.19

	Tagesmittel d. Lufttemp. in °C							Maximum der Lufttemperatur in °C						
	7.	8.	9.	10.	11.	12.	13.	7.	8.	9.	10.	11.	12.	13.
Wiesenburg	5.5	9.7	11.1	10.3	12.0	15.4	18.5	11.3	12.2	14.3	13.7	14.8	19.6	22.8
Neuruppin	5.3	9.7	11.5	10.6	12.8	15.6	16.3	12.6	13.4	15.3	14.3	16.6	19.3	22.5
Angermuende	5.5	9.1	11.7	11.0	12.7	16.1	17.0	11.5	12.5	15.2	14.1	15.9	19.3	22.9
Potsdam	6.4	9.7	11.8	10.6	12.6	15.7	18.7	11.9	13.1	15.5	14.4	15.2	19.1	24.0
Berlin-Schönef.	6.0	10.1	12.5	11.4	13.1	16.2	19.2	12.3	13.9	16.7	15.2	15.8	20.6	24.6
Lindenberg	6.0	8.9	12.1	10.8	12.5	16.1	19.1	11.5	12.1	16.1	14.1	14.9	20.6	23.9
Cottbus	4.0	9.4	12.9	11.3	13.4	17.2	20.1	12.6	12.3	17.1	15.2	16.4	22.5	26.1
Seehausen	4.8	10.7	12.1	10.6	13.8	15.9	17.4	12.4	14.8	15.6	14.3	16.9	19.8	22.0
Gardelegen	5.2	10.9	11.8	11.0	14.1	16.7	17.5	12.4	13.9	15.2	13.7	17.2	18.7	23.0
Magdeburg	6.0	11.8	12.1	11.4	13.8	16.8	19.1	12.2	15.1	15.8	15.0	16.4	21.1	24.3
Harzgerode	4.8	9.6	9.8	8.7	11.0	15.2	18.3	10.9	11.4	12.7	11.3	13.9	19.1	22.6
Jessnitz	5.1	11.3	12.4	11.5	13.1	17.3	19.3	12.6	13.9	16.7	14.9	16.4	21.8	25.0
Wittenberg	6.0	10.3	11.9	11.0	12.6	16.5	19.1	11.4	13.4	16.0	15.3	15.8	21.2	24.4
Bernburg	6.5	11.3	12.0	11.4	13.1	16.8	19.4	14.1	14.1	16.3	16.1	16.2	22.2	24.6
Kreipitzsch	5.9	10.9	11.5	10.3	12.6	16.9	19.6	11.6	13.5	15.4	12.9	15.7	21.2	24.2
Artern	6.6	11.4	11.9	10.9	12.8	17.0	19.6	12.8	13.3	16.0	13.9	16.0	22.1	25.3
Leinefelde	6.8	10.7	10.4	9.5	11.9	15.7	18.9	11.5	12.2	12.5	12.2	14.4	19.1	22.7
Erfurt-Binders.	6.4	11.2	11.1	9.8	12.2	16.6	19.6	11.6	13.3	14.5	12.8	14.4	21.2	24.2
Gera-Leumnitz	6.3	10.4	11.1	9.7	11.7	15.8	18.5	11.4	13.2	14.2	12.9	14.2	20.8	24.1
Meiningen	7.4	9.8	9.6	8.8	10.0	13.9	17.1	11.7	11.7	11.9	12.2	12.9	20.5	22.8
Neuhaus	4.4	7.3	6.9	5.6	7.7	11.5	15.1	8.9	9.1	8.4	6.5	9.4	16.4	19.4
Dresden-Klotzs.	5.8	9.4	12.6	11.0	13.2	17.1	19.7	12.0	12.7	16.1	14.1	16.8	22.7	25.1
Goerlitz	4.3	8.4	12.4	10.5	11.9	15.9	18.0	11.1	11.5	16.1	13.1	14.7	20.8	21.9
Leipzig-Schkeu.	6.1	11.0	12.3	11.2	12.8	17.2	20.0	12.3	13.4	16.5	15.0	16.4	21.7	25.1
Oschatz	5.3	10.8	12.6	11.2	13.0	17.6	20.4	12.1	12.9	16.7	15.2	16.1	22.6	25.8
Plauen	6.0	9.9	10.7	9.3	11.6	15.7	(18.8)	12.7	11.5	13.4	12.0	15.0	(21.3)	24.2
Chemnitz	6.3	9.8	10.9	9.1	11.7	16.2	19.4	11.0	12.1	14.2	12.1	14.6	20.5	25.0
Nossen	5.8	10.2	11.8	10.1	12.7	17.2	20.3	11.3	12.1	14.9	13.3	15.5	21.4	25.4
Dresden-Hoster.	5.5	10.2	13.2	12.0	13.9	17.2	20.4	13.3	13.5	18.0	15.2	18.7	25.0	24.5

	Minimum der Lufttemperatur in °C							Sonnenscheindauer in h						
	7.	8.	9.	10.	11.	12.	13.	7.	8.	9.	10.	11.	12.	13.
Wiesenburg	0.8	5.0	8.3	7.8	8.5	12.7	14.2	9.3	0.0	4.1	4.8	0.6	7.5	5.8
Neuruppin	-0.5	4.1	9.3	8.5	9.0	13.0	9.5	(8.7)	(0.0)	(3.9)	(4.1)	(0.6)	(4.4)	(4.2)
Angermuende	-0.2	4.7	9.8	9.4	8.8	11.7	8.9	5.3	0.0	3.4	2.7	1.2	3.9	5.9
Potsdam	2.1	4.8	8.9	8.4	9.1	13.6	13.8	8.6	0.1	4.4	6.4	0.6	5.5	5.3
Berlin-Schönef.	0.0	5.0	9.9	9.2	9.4	13.1	14.0	9.5	0.1	3.6	5.4	1.2	5.9	5.9
Lindenberg	0.5	3.4	9.8	9.1	9.0	13.2	15.3	9.8	0.0	4.5	4.4	1.5	8.1	6.1
Cottbus	-1.9	1.8	10.1	9.5	9.1	13.2	15.4	9.7	0.0	5.3	4.2	1.6	9.4	7.3
Seehausen	-1.9	6.1	9.6	8.1	9.6	12.0	10.0	9.1	0.3	3.6	3.6	0.8	4.5	3.7
Gardelegen	-1.7	6.7	8.6	8.5	10.0	13.3	8.8	8.6	0.0	3.1	4.7	1.6	3.2	4.5
Magdeburg	-0.7	6.7	8.8	8.4	9.9	13.7	13.2	9.0	0.0	4.6	5.0	0.1	8.5	5.2
Harzgerode	-2.7	6.7	8.3	7.0	6.9	11.4	14.3	9.6	0.0	2.6	3.5	0.4	9.1	8.2
Jessnitz	-1.4	6.2	9.7	9.3	9.9	12.2	13.6	(9.4)	(0.0)	(4.3)	(4.1)	(0.3)	(9.3)	(6.2)
Wittenberg	1.6	4.3	9.2	8.6	8.5	12.7	13.2	9.3	0.0	3.7	4.3	0.2	8.7	5.8
Bernburg	-0.9	6.9	9.0	8.8	9.7	11.5	13.4	9.1	0.0	4.0	4.6	0.5	8.9	5.5
Kreipitzsch	1.1	6.2	9.1	8.3	8.5	12.1	14.9	6.9	0.0	2.3	2.7	0.4	9.3	7.9
Artern	1.1	7.3	10.3	8.8	9.2	12.1	15.0	9.6	0.0	2.7	3.7	1.5	8.3	6.5
Leinefelde	1.5	8.1	8.9	7.9	8.7	12.0	15.5	8.5	0.0	3.3	2.0	2.6	8.2	7.8
Erfurt-Binders.	1.0	8.4	8.4	7.9	9.1	11.7	15.7	6.7	0.0	2.7	1.8	0.8	8.9	7.4
Gera-Leumnitz	1.2	5.9	8.1	7.9	8.3	10.2	14.2	9.3	0.0	3.4	3.7	0.1	9.5	7.5
Meiningen	3.8	7.1	8.0	7.2	7.3	8.1	12.7	5.9	0.0	0.8	1.9	0.0	8.6	9.5
Neuhaus	1.3	4.7	5.4	4.7	5.9	7.3	11.8	(5.9)	(0.0)	(0.8)	(1.2)	(0.5)	(8.1)	(8.3)
Dresden-Klotzs.	0.6	3.1	9.5	9.1	9.1	10.8	15.9	10.3	0.0	5.0	3.6	3.6	10.2	8.7
Goerlitz	-1.5	4.6	9.8	8.5	7.9	11.1	14.3	(9.6)	(0.1)	(5.8)	(4.5)	(3.3)	(9.4)	(7.5)
Leipzig-Schkeu.	0.8	6.4	9.2	9.0	7.8	11.7	15.7	9.5	0.0	4.9	3.8	0.4	9.9	6.7
Oschatz	-0.3	6.1	9.6	8.9	9.1	13.5	16.5	9.7	0.0	4.0	3.0	1.7	9.6	8.0
Plauen	0.6	6.1	7.1	7.5	8.0	(9.3)	13.1	7.9	0.0	1.4	1.7	1.7	(9.5)	8.8
Chemnitz	1.6	5.3	8.3	7.3	7.8	11.3	15.4	10.0	0.1	4.1	1.7	2.5	9.6	8.7
Nossen	-0.2	6.1	9.7	8.6	9.0	13.1	16.8	9.9	0.0	4.1	4.3	3.6	10.1	7.9
Dresden-Hoster.	-0.3	3.6	8.4	9.9	7.8	9.2	16.7	10.1	0.0	5.5	3.6	3.9	9.9	8.7

Vorläufige Witterungsdaten der Berichtswoche 7.10.19 bis 13.10.19

	Niederschlagshoehe							Haude Verdunstung						
	7.	8.	9.	10.	11.	12.	13.	7.	8.	9.	10.	11.	12.	13.
Wiesenburg	.	3.7	1.4	1.3	0.0	.	0.0	1.4	0.1	1.2	1.1	1.0	2.1	2.1
Neuruppin	.	4.7	4.7	1.0	1.9	.	0.8	1.5	0.3	0.5	1.3	0.8	1.6	0.7
Angermuende	.	1.6	0.9	0.7	0.3	.	0.1	1.3	0.3	0.7	1.2	1.1	1.7	2.0
Potsdam	.	2.6	1.3	1.8	0.1	.	0.0	1.6	0.2	1.1	1.2	0.9	1.7	1.8
Berlin-Schönef.	.	2.7	2.0	2.6	0.2	.	0.0	1.6	0.2	1.5	1.4	1.2	2.0	2.2
Lindenberg	.	2.3	6.6	1.6	0.1	.	0.0	1.5	0.1	1.2	1.2	1.0	2.1	2.5
Cottbus	.	4.0	1.8	1.4	0.0	.	.	1.9	0.1	1.6	1.4	1.4	3.1	3.5
Seehausen	.	4.7	3.4	2.6	0.4	0.0	0.3	1.6	0.6	1.4	0.9	1.4	1.7	1.2
Gardelegen	.	3.7	6.0	0.2	0.0	.	0.9	1.7	0.5	1.4	1.1	1.4	1.6	1.9
Magdeburg	.	1.2	1.8	0.5	0.0	.	0.0	1.6	0.7	1.4	1.1	1.4	2.3	2.1
Harzgerode	.	3.3	2.3	1.2	0.0	.	0.0	1.3	0.1	0.6	0.4	0.8	2.0	2.3
Jessnitz	.	1.8	6.3	0.7	0.8	.	0.1	1.7	0.6	1.3	0.8	1.2	2.6	2.2
Wittenberg	.	4.2	6.6	3.6	0.0	.	.	1.7	0.6	1.5	1.0	1.2	2.5	2.3
Bernburg	.	1.3	1.2	1.8	.	.	.	1.8	0.5	1.4	0.8	1.1	2.8	2.3
Kreipitzsch	.	7.1	0.7	1.5	.	.	.	1.3	0.6	0.9	0.9	0.8	2.7	2.6
Artern	.	3.5	4.7	.5	.	.	.	1.3	0.4	1.2	1.0	1.1	2.9	2.5
Leinefelde	.	3.1	2.3	1.4	0.0	.	0.0	1.3	0.2	0.6	0.8	0.9	1.9	2.6
Erfurt-Binders	.	5.4	0.2	1.8	.	.	.	1.1	0.6	1.1	0.9	0.9	2.6	2.4
Gera-Leumnitz	.	8.2	0.0	3.2	.	0.1	.	1.3	0.6	0.9	0.9	0.8	2.5	2.8
Meiningen	.	10.1	5.5	7.9	0.0	0.1	.	1.0	0.2	0.3	0.6	0.4	2.4	2.7
Neuhaus	.	18.6	7.3	12.9	0.0	0.8	.	0.5	0.0	0.1	0.1	0.0	1.4	1.5
Dresden-Klotzs	.	14.4	0.2	2.3	0.0	0.0	.	1.8	0.4	1.4	1.4	1.6	3.3	2.8
Goerlitz	.	7.1	0.4	3.6	.	.	0.0	1.8	0.3	1.3	0.8	1.1	2.5	2.2
Leipzig-Schkeu	.	4.3	2.3	0.3	0.1	.	0.0	1.4	0.5	1.4	0.9	1.1	2.8	3.0
Oschatz	.	7.0	.	1.6	0.0	0.0	0.0	1.6	0.4	1.3	1.2	1.2	3.1	3.1
Plauen	.	15.2	0.1	1.1	.	.	.	1.8	0.4	0.8	0.8	0.8	2.8	3.2
Chemnitz	.	15.9	0.0	1.7	.	0.2	.	1.2	0.4	0.8	0.6	1.0	2.5	3.3
Nossen	.	9.7	.	1.5	.	0.2	.	1.5	0.5	1.1	1.2	1.2	2.9	3.1
Dresden-Hoster	.	10.5	0.0	4.4	.	.	.	2.1	0.4	1.6	1.7	2.0	4.1	2.8

	Bodentemperatur Tagesm. 5 cm in °C							Bodentemperatur Tagesm. 20cm in °C						
	7.	8.	9.	10.	11.	12.	13.	7.	8.	9.	10.	11.	12.	13.
Wiesenburg	7.4	9.3	10.7	10.5	10.8	13.0	15.1	8.9	9.6	10.8	11.0	10.9	12.2	13.7
Neuruppin	7.8	9.3	11.4	11.0	11.5	13.4	14.7	9.2	9.9	11.3	11.6	11.5	12.9	13.8
Angermuende	7.0	8.4	10.7	10.2	10.7	13.0	14.4	8.4	8.8	10.5	10.7	10.6	12.2	13.1
Potsdam	5.7	8.4	10.6	10.4	11.0	13.1	15.2	7.5	8.4	10.3	10.8	10.8	12.4	14.0
Berlin-Schönef.	7.9	9.4	11.4	11.0	11.3	13.3	15.4	9.3	9.8	11.3	11.5	11.3	12.7	14.0
Lindenberg	7.6	8.7	11.9	11.0	11.0	13.9	16.1	9.4	9.4	11.7	11.9	11.3	13.2	14.8
Cottbus	7.0	8.6	12.5	11.1	11.1	14.2	17.1	8.7	9.0	11.9	11.8	11.3	13.1	15.2
Seehausen	6.6	9.8	11.3	10.3	11.5	14.0	14.9	8.1	9.6	11.1	11.1	11.2	13.1	13.9
Gardelegen	6.7	9.9	10.5	10.3	11.6	14.3	15.1	8.1	9.7	10.7	10.8	11.2	13.3	14.1
Magdeburg	7.6	10.2	10.7	10.5	11.1	13.8	15.2	9.2	10.3	11.0	11.2	11.1	12.7	13.8
Harzgerode	6.8	9.2	9.6	9.0	9.6	12.6	14.9	5.9	6.8	7.7	7.6	7.4	8.8	10.4
Jessnitz	7.1	9.5	11.4	10.3	11.1	13.8	15.7	8.4	9.3	10.8	11.8	11.1	12.9	14.5
Wittenberg	7.1	9.5	11.4	10.3	11.1	13.8	15.7	8.4	9.3	10.8	11.8	11.1	12.9	14.5
Bernburg	7.9	10.4	11.2	11.6	11.3	14.1	15.9	9.8	10.5	11.4	11.9	11.7	12.9	14.4
Kreipitzsch	8.1	9.9	10.6	9.8	10.3	12.9	15.2	9.7	10.1	11.0	10.8	10.6	11.9	13.6
Artern	8.3	10.1	11.2	10.4	10.8	13.2	15.7	9.6	10.2	11.2	11.1	10.9	12.2	14.0
Leinefelde	7.6	10.0	10.2	9.0	10.4	13.0	15.5	8.7	10.1	10.7	10.2	10.3	12.1	14.0
Erfurt-Binders.	7.7	9.9	10.1	9.0	9.7	13.0	16.0	9.2	10.2	10.9	10.5	10.2	11.8	13.9
Gera-Leumnitz	7.8	9.8	10.5	9.3	10.0	12.7	15.3	9.3	9.9	10.9	10.5	10.2	11.7	13.8
Meiningen	8.6	9.7	9.8	9.1	9.5	11.8	14.4	9.3	10.0	10.4	10.1	9.9	10.8	12.6
Neuhaus	6.9	7.8	7.9	7.0	7.8	10.3	13.0	7.5	8.1	8.5	8.0	8.0	9.1	11.1
Dresden-Klotzs.	8.0	9.1	11.4	10.4	11.1	13.8	17.2	10.0	10.2	11.5	11.4	11.4	12.6	14.9
Goerlitz	8.3	8.2	11.4	11.0	10.6	12.2	14.2	9.8	9.4	11.2	11.5	11.2	11.9	13.5
Leipzig-Schkeu.	8.6	10.2	11.4	10.5	10.6	13.7	16.0	9.8	10.4	11.7	11.4	11.0	12.7	14.6
Oschatz	7.9	10.0	11.6	10.9	11.2	14.1	16.8	9.4	10.2	11.8	11.6	11.4	13.2	15.5
Plauen	9.0	9.5	10.5	9.5	10.3	12.0	16.8	10.2	10.3	11.1	10.7	10.6	11.3	15.2
Chemnitz	7.6	9.0	10.2	8.6	9.6	12.7	15.3	9.2	9.5	10.6	10.1	9.9	11.3	13.2
Nossen	8.1	9.3	10.9	9.6	10.4	14.1	17.0	8.9	9.5	11.1	10.5	10.5	12.5	14.8
Dresden-Hoster.	8.2	9.5	11.8	10.9	11.6	13.4	16.3	10.1	10.0	11.8	11.7	11.7	12.8	15.0

Wochensummen des Niederschlages in mm

Kalenderwoche (KW):

36 bis 40

Brandenburg	KW 36	KW 37	KW 38	KW 39	KW 40
Baruth	1,5	20,8	4,0	17,4	42,8
Berge	4,5	29,0	1,1	25,7	43,9
Coschen	0,3	18,1	8,3	7,8	38,6
Doberlug-Kirchhain	0,5	24,9	0,4	5,6	31,1
Grünow	1,8	7,9	5,5	17,2	33,6
Holzdorf	1,1	19,9	0,5	7,2	21,8
Klettwitz	3,4	19,5	0,9	16,2	33,4
Kyritz	2,2	11,0	2,4	32,1	54,2
Langenlipsdorf	2,1	27,5	3,7	11,3	35,9
Lenzen	1,6	7,7	3,2	25,4	53,7
Lübben-Blumenfelde	0,5	15,8	1,7	14,4	35,0
Manschnow	1,2	12,1	5,8	24,5	34,2
Marnitz	1,3	16,8	12,6	29,9	47,0
Menz	5,6	18,3	8,0	24,8	51,1
Müncheberg	2,1	14,2	2,9	11,8	39,2
Wittstock - Rote Mühle	1,2	12,2	7,8	21,1	48,2
Wusterwitz	3,3	13,5	5,0	20,5	47,6
Zehdenick	2,3	17,0	3,8	30,2	57,9
Heckelberg	0,3	11,8	5,5	29,9	41,2

Sachsen	KW 36	KW 37	KW 38	KW 39	KW 40
Altgeringswalde	2,2	47,6	6,3	12,0	41,8
Bertsdorf-Hörnitz	3,5	18,3	5,1	11,7	28,8
Dippoldiswalde-Reinsberg	4,6	27,7	9,3	5,0	38,9
Aue	13,8	57,9	12,6	17,4	28,4
Garsebach	4,1	27,9	3,9	5,1	32,4
Bad Muskau	0,7	27,7	1,5	14,6	18,2
Klitzschen (b. Torgau)	1,2	29,4	1,9	9,6	30,8
Kubschütz (Lausitz)	2,3	34,3	7,5	12,2	37,1
Leipzig-Holzhausen	5,4	34,6	2,5	10,9	32,4
Lichtenhain-Mittelndorf	3,3	27,7	7,9	13,3	39,1
Marienberg	11,0	52,5	10,1	14,1	69,7
Nossen	3,6	29,5	5,1	6,5	27,1
Sohland (Spree)	2,7	21,0	5,2	9,2	42,1
Dresden-Hosterwitz	3,3	26,1	3,5	5,0	26,6
Dresden-Strehlen	3,4	27,8	3,7	4,3	29,1
Deutschneudorf	11,5	38,3	9,9	12,1	41,9
Bad Elster	23,5	50,3	3,9	22,0	34,5
Lichtentanne	10,3	50,3	8,6	13,4	22,0
Treuen	17,4	45,5	4,2	12,6	25,5
Zinnwald	9,6	39,7	8,2	17,4	48,7
Fichtelberg	17,5	51,4	10,2	24,3	66,9

Wochensummen des Niederschlages in mm

Kalenderwoche (KW): 36 bis 40

Thüringen	KW 36	KW 37	KW 38	KW 39	KW 40
Dachwig	5,4	7,1	1,1	7,5	21,8
Jena	4,1	32,8	6,6	3,9	24,2
Kleiner Inselsberg	4,4	4,8	7,6	67,6	70,0
Moorgrund-Gräfendorf-N.	1,3	1,3	2,9	22,4	31,8
Mühlhausen-Görmar	0,8	1,9	1,1	11,9	26,8
Neuhaus/Rennweg	8,4	9,0	2,5	51,7	54,9
Olbersleben	1,6	20,2	4,5	14,2	23,4
Schmalkalden	3,2	8,4	3,6	19,0	35,0
Schleiz	10,1	37,2	3,8	10,0	24,9
Schmieritz-Weltwitz	7,0	36,9	5,7	16,5	36,3
Schwarzburg	3,6	13,9	3,3	9,7	23,0
Artern	3,3	21,5	5,7	22,7	26,6
Tegkwitz	4,4	44,5	4,3	6,1	31,6
Weimar-Schöndorf	2,0	20,6	5,6	8,6	31,9
Waltershausen	2,2	1,3	4,5	19,4	24,6
Langenwetzendorf	9,7	38,4	6,8	8,8	30,9
Birx	4,5	5,9	2,6	44,8	40,1
Bad Lobenstein	13,9	33,4	2,0	18,4	31,9
Veilsdorf	1,7	4,4	0,0	30,0	34,2
Rockendorf	4,6	35,2	4,6	4,8	22,8
Bad Berka	2,9	28,2	9,4	7,5	27,9

Sachsen-Anhalt	KW 36	KW 37	KW 38	KW 39	KW 40
Bernburg	0,8	18,0	4,4	22,1	34,9
Demker	2,3	14,4	4,5	25,9	39,1
Drewitz (b. Burg)	1,9	17,8	4,9	16,3	43,9
Genthin	4,3	12,7	3,0	23,3	33,3
Köthen	4,0	17,7	3,0	17,5	33,3
Osterfeld	4,7	44,1	7,8	4,0	24,5
Pabstorf	0,7	5,7	5,4	18,2	45,8
Schierke	3,9	10,9	8,1	61,5	79,1
Ummendorf	1,0	10,1	5,7	18,5	38,6
Wernigerode	0,3	6,8	6,7	19,6	38,9
Zeitz	4,5	46,0	5,6	6,5	28,0
Jeßnitz	3,6	23,7	1,9	16,4	35,1
Quedlinburg	3,7	16,1	7,2	17,1	30,2
Mehringen	2,2	18,1	3,3	13,3	32,2
Brocken	6,0	22,8	15,3	78,4	109,4
Stiege	2,5	9,7	7,2	33,6	46,0
Querfurt-Mühle Loderslebe	2,1	34,6	6,8	21,4	28,3
Kreipitzsch (b. Bad Kösen)	3,1	32,3	7,2	8,3	26,1
Bad Lauchstädt	4,2	33,5	1,7	8,8	38,3
Halle-Döllnitz	11,4	24,0	2,6	8,0	37,5