

Agrarmeteorologischer Wochenbericht

für Brandenburg, Sachsen-Anhalt, Thüringen und Sachsen

herausgegeben vom Deutschen Wetterdienst, Abt. Agrarmeteorologie, Außenstelle Leipzig



Bezugspreis: jährlich 125,00 Euro incl. MwSt.
bei Postbezug zzgl. Bearbeitungsgebühr
Informationen zum Bezug
über Internet unter
www.agrowetter.de/produkte

Kärnerstraße 68
04288 Leipzig
Telefon: 069 8062 9896
Telefax: 069 8062 9889
E-Mail: lw.leipzig@dwd.de

Alle Rechte vorbehalten. Nachdruck, auch auszugsweise, verboten. Kein Teil des Werkes darf ohne schriftliche Einwilligung des Deutschen Wetterdienstes in irgendeiner Form (Fotokopie, Mikrofilm oder ein anderes Verfahren), auch nicht für Zwecke der Unterrichtsgestaltung, reproduziert oder unter Verwendung elektronischer Systeme verarbeitet, vervielfältigt oder verbreitet werden. Die Einspeisung in elektronische Systeme und die kommerzielle Nutzung der hier veröffentlichten Daten wird ausdrücklich untersagt.

Jahrgang: 2019

Woche: 14.10.19 bis 20.10.19

Nummer: 42

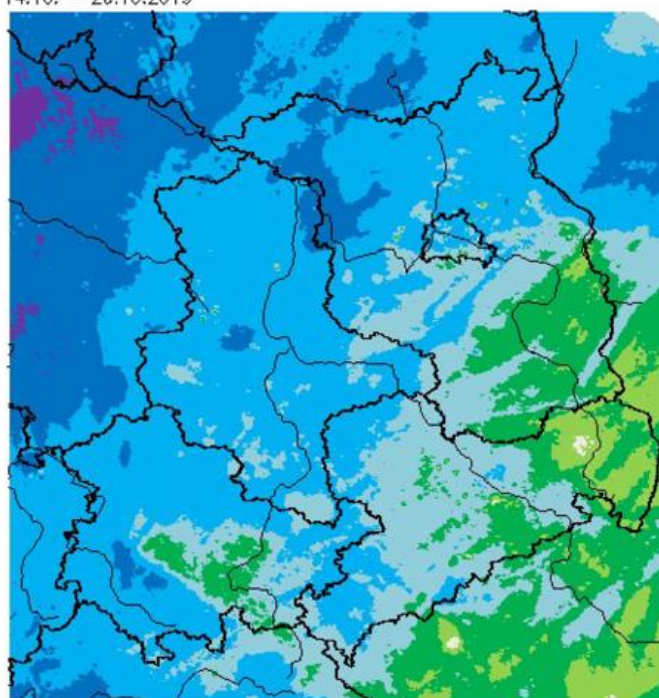
Die Witterung und ihre Auswirkungen auf die Landwirtschaft

Wetterlage und Witterung: Am Montag lag die Berichtsregion unter Hochdruckeinfluss. Mit einer südlichen Strömung wurde weiterhin warme Luft in die Region gebracht. Somit wurden mit viel Sonnenschein (9 bis 10 Stunden) Höchstwerte der Lufttemperatur zwischen 20 und 26 °C erreicht. In Bernburg und Erfurt-Bindersleben wurde jeweils ein Sommertag registriert. Auch am Dienstag lag die Region noch hauptsächlich unter Hochdruckeinfluss. In Sachsen-Anhalt und in Thüringen wurde ein Luftmassenwechsel am Bedeckungsgrad sichtbar – so schien dort die Sonne 6 bis 9 Stunden in Brandenburg und Sachsen wurden 8 bis 10 Stunden registriert. Die Quecksilbersäule stieg auf 20 bis 26 °C an. In Thüringen entstanden einzelne teils stärkere Schauer (Meiningen 7,4 mm). Ein kleines Tiefdruckgebiet verlagerte sich am Mittwoch rasch zur Ostsee und verursachte in der Region teils intensive schauerartige Niederschläge. Es wurden 1 bis 18 mm gemessen. Der Wind wehte örtlich mit der Windstärke 8 bis 9 Bft in Böen (Berlin-Schönefeld 18 m/s). Die Sonne schien 1 bis 3 Stunden, in Brandenburg jedoch so gut wie gar nicht. Mit Durchzug der Kaltfront konnten nur 14 bis 17 °C gemessen werden. Tief THILO, dessen vorlaufende Frontalfont bereits in der Nacht zum Donnerstag das Berichtsgebiet überquerte, sorgte für leichten Regen. Im Tagesverlauf überstrich ein weiteres Regengebiet in Form eines Streifens von Mecklenburg-Vorpommern über Sachsen-Anhalt bis zum Norden Baden-Württembergs das Land Richtung Nordosten. In Sachsen-Anhalt und Thüringen wurden Mengen von 1 bis 8 mm registriert. In Brandenburg und Sachsen fielen die Mengen geringfügig aus. Im Tiefland wurden 13 bis 19 °C gemessen. In Dresden Hosterwitz erreichte die Quecksilbersäule 20,5 °C. Tief THILO war ebenfalls am Freitag wetterwirksam. Seine Fronten querten die Länder von West nach Ost. Überall wurde Niederschlag registriert. Örtlich fiel er intensiver aus, so in Neuhaus (8,9 mm) und in Neuruppin (7,6 mm). Auch der Wind frischte wieder auf. In Angermünde konnten 19 m/s (Bft 8-9) registriert werden. In der immer noch hauptsächlich südlichen Strömung blieb das Temperaturniveau wie in den Vortagen zwischen 13 und 20 °C. Der Samstag lag immer noch im Einflussbereiches von Tief THILO. Bedeckter Himmel charakterisierte diesen Tag. Im Osten Thüringen und in Sachsen fielen 1 bis 4 mm Regen. Einige Tropfen fielen ebenfalls in Cottbus und um Kreipitzsch vom Himmel. 10 bis 17 °C standen am ersten Wochenendtag zu Buche. Ein weiteres Tiefdruckgebiet übernahm am Sonntag die Wetterregie. Im Warmsektor von Tief URBAN gab es nur noch örtlich kurze Regenschauer. Die Temperatur stieg trotz moderater Sonnenscheindauer in Sachsen-Anhalt und Thüringen (1 bis 6 Stunden) auf 17 bis 23 °C. In Brandenburg und Sachsen konnten 3 bis 9 Stunden Sonnenschein registriert werden.

Die 42. Kalenderwoche war bei Wochenmittelwerten der Lufttemperatur von 10,8 bis 15,5 °C 4,7 bis 5,8 K zu warm. In der Woche schien die Sonne 19 bis 38 Stunden, das sind 85 bis 149 % des Normalen. Es fielen 1 bis 24 mm Niederschlag in der Woche, das entspricht 11 bis 251 % des Normalwertes.

Boden: Die klimatische Wasserbilanz bewegte sich zwischen -11 und +16 mm bei Niederschlagswochensummen zwischen 1 und 24 mm und Verdunstungswochensummen zwischen 6 und 14 mm. Eine weitere Auffüllung des Bodenwasservorrates fand nur ungefähr bei der Hälfte der Stationen aus dem Bericht statt. Dies betrifft die Stationen Wiesenburg, Neuruppin, Angermünde, Seehausen, Gardelegen, Magdeburg, Harzgerode, Jessnitz, Artern, Leinefelde, Meiningen und Neuhaus.

Wochensumme Niederschlag
14.10. – 20.10.2019



0,5 2,0 5,0 10,0 25,0 50,0 mm

Deutscher Wetterdienst (erstellt 21.10.2019 8:12 UTC)
Geobasisdaten © Bundesamt für Kartographie und Geodäsie (www.bkg.bund.de)



Nichts desto trotz drang überall Feuchtigkeit in die obere Bodenschicht ein und verbesserte die Wachstumsbedingungen für die Pflanzenwelt. Kurzzeitig wird sich die Befahrbarkeit der Böden verschlechtert haben.

Pflanze: Temperaturen und Niederschlag haben dem Wachstum in der Pflanzenwelt in die Karten gespielt. Die bereits im Boden befindlichen Winterungen und Zwischenfrüchte gingen auf bzw. setzten ihr Wachstum fort. Auch Schadpflanzen und Schadtiere nutzten die Bedingungen für eine gute Entwicklung.

Bei vielen Bäumen und Sträuchern setzte sich die Laubverfärbung fort und bei einigen Arten begann bereits der Blattfall, wie bei einer normalen Herbstentwicklung zu erwarten.

Arbeitsprozess: Die Zuckerrüben und Kartoffelrodung wurde weiter durchgeführt. Die Ernte von Körnermais hat begonnen. Abgeerntet Flächen wurden zügig auf die Getreideaussaat vorbereitet, sowie auch vielerorts selbige durchgeführt. Aufgrund der wüchsigen Bedingungen, von denen ebenfalls Unkräuter, Pilze und Schadtiere profitierten - bedingte ein Durchführen von Pflanzenschutzmaßnahmen. Düngungsmaßnahmen wurden ebenfalls durchgeführt.

Ausblick: Am Donnerstag und Freitag stellt sich nach teilweise nur zögernder Nebelauflösung freundliches und trockenes Herbstwetter ein. Das Wochenende präsentiert sich nach lokaler Nebelauflösung wolkgig, teilweise auch stärker bewölkt und vor allem am Sonntag mit leichter Schauerneigung. Von Montag bis Mittwoch kommt es bei wechselnder, zeitweise auch starker Bewölkung gelegentlich zu einzelnen Schauern, zwischendurch kann sich aber auch immer mal die Sonne zeigen.

Vorläufige Witterungsdaten der Berichtswoche 14.10.19 bis 20.10.19

Station	Hoehe in m	TMIT MITT	Diff Abwe	TMAX MITT	TMIN MITT	TERD MITT	SONN SUMM	in % v.No	NIED SUMM	in % v.No	VERD SUMM	MIWI MITT
Brandenburg												
Wiesenburg	187	14.1	5.0	18.5	10.6	8.3	30.6	119.8	14.0	152.0	9.8	3.0
Neuruppin	50	13.7	4.3	17.9	9.2	6.7	(28.4	118.0)	21.0	233.5	8.8	1.7
Angermünde	56	(13.4)	(4.4)	(17.7)	(9.2)	(7.7)	26.7	106.7	12.3	163.2	9.0	2.8
Potsdam	81	14.2	4.9	18.4	10.7	8.3	32.5	122.5	7.0	80.8	8.3	4.2
Berlin-Schönef.	47	14.5	5.3	19.1	10.4	7.4	33.1	128.6	7.2	91.8	10.4	3.8
Lindenberg	98	14.6	5.4	18.7	11.1	9.1	37.3	143.3	3.5	42.5	10.4	2.9
Cottbus	69	15.0	5.4	20.1	10.5	8.0	37.0	137.8	1.2	14.7	13.7	2.4
Sachsen-Anhalt												
Seehausen	21	13.9	4.8	17.7	10.2	9.0	26.7	108.2	24.0	251.0	8.2	2.7
Gardelegen	47	(14.3)	(5.2)	(18.7)	(10.1)	(7.5)	(22.9)	(97.2)	(14.1	150.4)	10.6	2.2
Magdeburg	79	14.9	5.4	19.1	11.1	8.3	21.5	84.6	20.2	252.4	11.0	2.2
Harzgerode	404	13.2	5.2	17.4	9.6	8.4	24.3	96.7	16.1	167.7	10.1	4.4
Jessnitz	74	14.9	5.3	19.7	10.8	8.2	(31.3	120.8)	13.0	140.3	12.1	3.4
Wittenberg	105	14.6	5.1	19.0	10.7	8.1	30.0	117.7	10.0	119.8	11.6	2.4
Bernburg	84	15.0	5.4	20.1	11.2	9.7	25.5	103.0	12.8	168.1	13.1	2.9
Kreipitzsch	246	14.6	5.0	19.2	10.9	9.4	27.4	111.9	9.4	101.5	13.7	3.8
Thüringen												
Artern	164	14.9	5.6	19.8	10.8	8.6	26.5	117.5	(13.4	188.7)	12.5	3.0
Leinefelde	356	14.1	5.5	17.9	11.1	9.2	25.4	107.1	16.9	144.8	9.6	3.1
Erfurt-Binders.	312	14.6	5.8	18.4	11.1	9.0	25.8	100.6	6.2	76.1	10.3	4.7
Gera-Leumnitz	311	14.2	5.3	18.8	10.8	9.1	30.3	115.0	5.8	63.6	12.1	4.4
Meiningen	450	12.7	5.0	16.2	9.4	8.1	19.4	89.4	23.5	192.0	7.6	3.2
Neuhaus	845	10.8	4.7	14.5	7.8	6.2	(27.7	121.9)	23.8	107.6	6.4	4.2
Sachsen												
Dresden-Klotzs.	227	14.7	5.1	18.6	11.6	10.1	36.2	137.5	4.5	44.6	11.4	4.8
Goerlitz	238	14.9	5.8	18.6	11.1	8.9	38.0	139.6	1.0	10.6	12.4	4.8
Leipzig-Schkeu.	131	14.8	5.2	19.5	11.0	8.6	32.6	126.1	12.4	167.1	12.8	4.3
Oschatz	150	14.8	5.3	19.7	10.2	8.5	35.5	135.2	4.3	50.3	12.5	2.9
Plauen	386	13.6	5.2	17.9	10.1	8.5	33.2	138.7	6.1	70.7	12.4	3.1
Chemnitz	418	14.4	5.4	18.2	11.4	9.0	35.3	130.8	4.5	40.0	11.4	4.1
Nossen	308	14.9	5.8	18.7	11.7	9.5	37.9	147.1	5.1	45.4	11.2	3.6
Dresden-Hoster.	114	15.5	5.7	19.3	11.9	9.4	37.5	149.3	3.6	33.4	12.7	3.8

TMIT = Wochenmittel der Lufttemperatur in 200 cm, °C

DIFF = Abweichung vom vieljährigen Mittelwert, K

TMAX = mittleres Maximum der Lufttemperatur in 200 cm, °C

TMIN = mittleres Minimum der Lufttemperatur in 200 cm, °C

TERD = mittleres Minimum der Lufttemperatur in Bodennähe (5 cm), °C

SONN = Wochensumme der Sonnenscheindauer, h

in % = Wochensumme in % vom vieljährigen Mittelwert

NIED = Wochensumme der Niederschlagshöhe, mm (Bezugszeitraum 0-24)

VERD = Wochensumme der potentiellen Verdunstung über Gras, in mm

MIWI = Wochenmittel der Windgeschwindigkeit, m/s

Vorläufige Witterungsdaten der Berichtswoche 14.10.19 bis 20.10.19

	Tagesmittel d. Lufttemp. in °C							Maximum der Lufttemperatur in °C						
	14.	15.	16.	17.	18.	19.	20.	14.	15.	16.	17.	18.	19.	20.
Wiesenburg	17.7	16.0	12.0	13.6	13.2	11.8	14.2	22.1	23.3	14.7	16.8	17.4	15.5	19.7
Neuruppin	17.4	14.8	11.3	13.4	13.6	11.3	13.8	20.3	21.7	13.7	16.5	18.6	15.5	18.7
Angermünde	17.4	13.8	11.0	----	14.2	11.2	13.0	21.4	20.8	14.2	----	18.9	14.1	18.4
Potsdam	17.8	15.5	11.7	13.9	13.8	11.9	14.6	22.2	21.7	14.2	17.0	18.5	15.7	19.8
Berlin-Schönef.	18.4	15.4	11.9	14.7	14.6	12.1	14.7	23.1	21.7	14.5	18.5	19.0	16.1	21.0
Lindenberg	18.5	16.3	11.7	14.9	14.7	11.3	14.8	23.0	21.4	14.1	18.4	19.4	13.7	20.6
Cottbus	18.5	15.1	13.0	15.0	15.9	12.1	15.3	24.9	23.0	15.6	18.9	20.3	15.2	22.5
Seehausen	16.8	15.0	12.4	14.5	13.4	12.3	13.2	21.0	21.8	13.9	16.9	17.8	16.4	16.2
Gardelegen	17.6	15.6	13.2	14.8	12.9	12.5	13.8	21.5	24.4	15.2	17.8	17.9	16.3	17.8
Magdeburg	18.4	16.3	13.7	14.9	13.7	12.8	14.3	22.7	24.8	15.8	18.6	18.2	16.2	17.2
Harzgerode	17.0	15.1	11.4	12.9	11.9	11.0	13.0	22.3	23.8	14.3	15.4	16.2	13.5	16.5
Jessnitz	18.8	15.5	13.2	14.6	14.3	13.1	15.1	24.7	23.4	15.4	18.5	19.1	16.1	20.7
Wittenberg	18.7	15.8	12.4	14.1	14.1	12.0	14.8	24.0	22.0	14.4	18.1	18.5	15.6	20.2
Bernburg	19.3	17.0	13.5	14.3	13.9	12.7	14.4	25.5	26.2	16.0	18.4	18.4	15.7	20.3
Kreipitzsch	18.0	16.4	13.2	13.8	13.7	12.4	14.7	24.6	24.7	15.0	17.2	17.5	15.0	20.6
Artern	18.9	15.8	13.7	14.9	13.9	12.6	14.7	24.7	23.1	16.3	18.6	19.5	16.8	19.3
Leinefelde	18.1	17.1	11.9	13.8	12.5	11.5	13.6	23.0	23.1	14.3	16.4	17.2	15.1	15.9
Erfurt-Binders.	18.8	16.7	12.5	13.9	13.1	12.5	14.7	25.2	21.3	14.6	15.9	18.3	14.9	18.4
Gera-Leumnitz	17.8	15.1	12.8	13.0	14.0	12.0	14.6	23.8	22.0	15.0	16.6	18.3	14.9	20.7
Meiningen	15.9	14.8	11.1	11.3	12.1	10.6	13.4	22.0	19.4	12.7	13.4	15.8	12.8	17.6
Neuhaus	14.8	14.2	7.7	8.8	9.5	8.4	11.9	20.7	20.6	10.2	10.5	12.6	9.5	17.1
Dresden-Klotzs.	17.7	15.2	13.7	14.2	14.8	12.9	14.5	23.0	19.5	15.5	18.9	19.7	15.5	18.0
Goerlitz	17.9	16.0	13.0	13.5	15.2	13.4	15.1	22.6	20.0	15.0	17.2	19.1	17.6	19.0
Leipzig-Schkeu.	17.9	16.1	13.7	14.3	14.1	12.9	14.9	24.2	23.8	16.0	17.8	18.8	15.6	20.3
Oschatz	18.7	14.7	14.0	14.3	15.5	12.7	13.9	24.7	23.1	16.1	18.4	19.5	15.6	20.7
Plauen	17.4	13.3	12.2	12.4	13.7	12.0	13.9	24.0	18.1	14.4	16.4	18.2	15.1	19.3
Chemnitz	19.1	14.9	12.3	13.3	14.1	11.9	15.0	24.3	21.0	13.9	16.9	17.6	14.6	19.1
Nossen	19.0	15.2	13.2	14.1	15.2	12.4	15.0	23.6	20.8	15.2	17.9	19.3	14.4	20.0
Dresden-Hoster.	18.7	16.3	14.7	14.7	15.2	13.8	15.2	23.1	19.8	17.1	20.5	20.0	16.9	17.6

	Minimum der Lufttemperatur in °C							Sonnenscheindauer in h						
	14.	15.	16.	17.	18.	19.	20.	14.	15.	16.	17.	18.	19.	20.
Wiesenburg	12.9	10.8	10.6	11.7	8.8	8.5	10.8	8.8	8.7	0.9	1.6	5.2	0.8	4.6
Neuruppin	12.6	10.6	8.3	8.7	8.1	6.7	9.1	(9.7)	8.3	0.2	0.3	5.2	2.2	2.5
Angermünde	10.9	8.2	7.6	----	9.8	8.4	9.9	9.5	9.3	0.0	0.4	4.0	0.6	2.9
Potsdam	13.7	11.5	9.6	11.5	8.8	8.5	11.2	9.8	9.1	0.4	0.3	5.9	1.3	5.7
Berlin-Schönef.	12.9	10.5	9.1	11.9	9.7	8.3	10.7	9.7	9.2	0.0	0.8	6.3	0.9	6.2
Lindenberg	13.9	12.6	10.3	11.6	10.3	8.9	10.2	9.9	9.1	0.0	3.6	6.8	0.1	7.8
Cottbus	13.2	9.6	10.9	10.5	10.1	8.6	10.6	9.4	9.3	0.5	2.9	6.1	0.0	8.8
Seehausen	11.8	10.6	9.3	12.4	9.1	7.9	10.1	8.5	7.3	0.6	0.0	4.7	4.6	1.0
Gardelegen	11.6	9.5	10.5	13.1	7.3	7.7	11.0	8.5	6.9	1.5	0.4	2.2	2.2	1.2
Magdeburg	12.3	11.1	11.8	12.8	8.9	9.3	11.6	9.2	6.2	1.9	1.0	2.1	0.1	1.0
Harzgerode	9.9	9.4	9.4	11.6	8.4	8.2	10.5	8.2	6.6	0.9	3.3	3.7	0.1	1.5
Jessnitz	13.3	10.0	10.1	12.4	8.4	9.8	11.4	(9.4)	(8.6)	(1.1)	(1.9)	(4.0)	(0.3)	(6.0)
Wittenberg	14.4	10.8	9.9	11.4	8.8	8.5	11.0	9.0	8.6	1.1	1.3	4.0	0.3	5.7
Bernburg	13.4	11.4	11.7	12.3	9.0	9.3	11.6	8.9	7.8	2.1	1.1	3.3	0.0	2.3
Kreipitzsch	13.0	10.5	10.8	12.1	9.7	9.3	10.7	9.0	7.6	2.8	1.9	2.4	0.0	3.7
Artern	13.2	8.9	11.1	12.4	8.8	9.3	11.6	9.0	6.6	2.1	3.0	4.1	0.5	1.2
Leinefelde	13.2	13.4	10.0	12.5	8.2	8.1	12.0	9.3	6.9	2.4	3.1	2.4	0.8	0.5
Erfurt-Binders.	13.0	11.4	10.3	12.5	8.9	9.4	12.0	8.8	6.5	3.0	1.3	4.2	0.0	2.0
Gera-Leumnitz	12.7	11.4	10.8	10.8	9.8	9.2	10.9	9.5	8.2	1.9	1.3	2.3	0.1	7.0
Meiningen	11.4	10.1	9.4	9.2	7.8	7.5	10.5	9.7	5.8	1.3	0.0	0.7	0.0	1.9
Neuhaus	11.1	10.2	6.6	7.0	5.7	5.9	8.3	(10.2)	(7.4)	(1.4)	(0.9)	(1.5)	(0.4)	(5.9)
Dresden-Klotzs.	12.7	11.7	11.9	10.7	11.1	10.6	12.3	10.0	9.4	2.2	2.5	4.1	0.0	8.0
Goerlitz	14.2	11.4	10.9	10.3	10.9	9.7	10.2	9.0	(7.9)	(1.5)	(2.6)	(6.7)	(1.9)	(8.4)
Leipzig-Schkeu.	12.7	11.9	11.1	11.2	8.9	9.5	11.5	9.8	8.6	1.1	2.6	4.0	0.3	6.2
Oschatz	10.9	8.6	11.4	10.7	10.7	9.9	9.1	9.5	9.0	1.9	2.7	4.5	0.2	7.7
Plauen	10.8	11.2	10.2	9.6	9.2	8.9	10.9	9.9	6.1	2.8	1.6	2.2	2.3	8.3
Chemnitz	14.6	11.2	10.5	11.2	10.0	9.8	12.4	10.1	9.4	3.1	2.6	1.8	0.0	8.3
Nossen	14.2	11.1	11.4	11.8	11.7	10.0	11.9	10.0	9.4	3.2	2.7	5.2	0.0	7.4
Dresden-Hoster.	15.4	11.9	13.1	9.8	10.1	10.1	13.1	9.8	9.4	2.2	3.2	4.3	0.1	8.5

Vorläufige Witterungsdaten der Berichtswoche 14.10.19 bis 20.10.19

	Niederschlagshoehe						Haude Verdunstung						
	14.	15.	16.	17.	18.	19.	14.	15.	16.	17.	18.	19.	20.
Wiesenburg	.	.	8.5	0.7	4.8	0.0	2.0	2.7	0.1	1.1	1.1	0.9	1.9
Neuruppin	.	.	13.3	0.1	7.6	.	2.5	2.0	0.2	1.0	1.1	0.8	1.2
Angermünde	.	.	8.5	0.1	3.7	.	2.8	1.6	0.2	0.9	1.6	0.6	1.3
Potsdam	.	.	4.6	.	2.4	.	1.8	1.8	0.1	0.9	1.1	0.9	1.7
Berlin-Schönef.	.	0.0	4.9	.	2.3	0.0	2.3	2.1	0.2	1.6	1.5	0.8	1.9
Lindenberg	.	.	2.9	.	0.3	0.3	2.4	2.1	0.2	1.6	1.7	0.3	2.1
Cottbus	.	.	1.1	0.1	0.0	0.0	3.4	2.6	0.7	1.6	2.0	0.7	2.7
Seehausen	.	.	17.7	2.5	3.4	0.0	1.6	2.1	0.4	1.1	1.1	1.1	0.8
Gardelegen	.	.	6.3	5.5	2.1	.	2.2	3.2	1.0	1.3	1.2	1.0	0.7
Magdeburg	0.0	.	10.0	8.1	1.6	.	2.3	3.2	1.1	1.4	1.4	1.0	0.6
Harzgerode	.	.	6.0	4.0	6.0	.	2.4	3.0	1.0	0.9	1.1	0.7	1.0
Jessnitz	.	.	10.3	1.8	0.9	.	3.1	2.5	0.5	1.5	1.4	1.0	2.1
Wittenberg	.	.	8.1	0.3	1.6	0.0	2.8	2.4	0.4	1.6	1.4	0.9	2.1
Bernburg	.	.	7.5	4.4	0.9	.	2.9	3.9	1.2	1.4	1.5	0.8	1.4
Kreipitzsch	.	.	3.6	2.6	2.5	0.7	3.5	3.4	1.3	1.4	1.3	1.1	1.7
Artern	.	.	7.1	2.7	3.6	.	3.1	2.7	1.3	1.5	1.6	1.2	1.1
Leinefelde	.	1.0	8.4	4.6	2.1	0.0	2.8	2.4	0.9	1.2	0.7	1.0	0.6
Erfurt-Binders	.	.	1.9	1.6	2.7	0.0	3.8	1.8	1.1	1.0	0.5	1.0	1.1
Gera-Leumnitz	.	.	1.3	0.5	3.5	0.5	3.2	2.1	1.2	1.1	1.5	0.8	2.2
Meiningen	.	7.4	7.4	3.7	3.9	0.8	2.6	1.5	0.6	0.6	0.3	0.6	1.4
Neuhaus	.	0.2	8.3	2.4	8.9	3.9	2.7	1.7	0.1	0.1	0.2	0.1	1.5
Dresden-Klotzs	.	.	3.2	0.0	0.6	0.7	2.6	1.6	1.3	2.0	1.7	1.1	1.1
Goerlitz	.	.	0.7	.	.	0.3	2.6	1.9	1.3	2.0	1.6	1.5	1.5
Leipzig-Schkeu	.	.	8.1	2.0	2.0	0.3	3.1	2.5	1.6	1.6	1.4	0.8	1.8
Oschatz	.	0.0	3.2	0.0	0.6	0.5	3.0	2.1	1.4	1.6	1.7	0.8	1.9
Plauen	.	.	2.3	0.0	3.5	0.3	3.3	1.4	1.3	1.5	1.6	1.1	2.2
Chemnitz	.	.	2.0	.	0.5	2.0	3.2	1.8	1.3	1.2	1.5	1.0	1.4
Nossen	.	.	1.7	.	1.9	1.5	2.3	1.8	1.4	1.6	1.8	1.1	1.2
Dresden-Hoster	.	.	2.3	.	0.8	0.5	2.7	1.5	1.7	2.6	1.9	1.3	1.0

	Bodentemperatur Tagesm. 5 cm in °C						Bodentemperatur Tagesm. 20cm in °C							
	14.	15.	16.	17.	18.	19.	14.	15.	16.	17.	18.	19.	20.	
Wiesenburg	15.7	14.8	12.4	13.0	13.1	11.5	13.2	14.8	14.6	13.6	13.0	13.3	12.2	12.9
Neuruppin	15.8	14.5	11.9	12.8	13.8	11.3	13.3	14.9	14.5	13.3	12.8	13.8	12.4	12.9
Angermünde	15.2	13.0	11.2	----	14.1	10.7	12.2	14.5	13.4	12.4	----	13.6	11.8	12.1
Potsdam	15.0	13.4	11.5	12.8	13.3	11.1	12.9	14.7	13.7	12.6	12.6	13.3	11.9	12.6
Berlin-Schönef.	16.0	14.9	11.7	13.0	13.6	11.8	13.7	15.1	14.7	13.1	12.9	13.5	12.6	13.3
Lindenberg	16.4	15.3	11.8	13.4	14.0	11.0	13.4	15.7	15.5	13.7	13.4	14.2	12.7	13.2
Cottbus	16.7	15.1	12.4	13.4	14.9	11.5	14.5	15.7	15.1	13.6	13.4	14.1	13.0	13.6
Seehausen	15.5	14.3	12.5	13.4	13.1	11.3	13.1	15.1	14.3	13.5	13.2	13.6	12.0	12.9
Gardelegen	16.4	15.1	12.9	13.6	12.4	11.0	13.4	15.6	14.8	13.8	13.4	13.3	11.5	13.0
Magdeburg	16.5	15.3	13.3	13.7	12.7	11.3	13.2	15.2	14.9	14.3	13.7	13.6	12.2	12.9
Harzgerode	15.4	14.2	11.6	11.9	11.7	9.9	12.4	11.4	11.1	10.4	9.7	9.9	8.6	9.3
Jessnitz	----	----	----	----	----	----	----	----	----	----	----	----	----	----
Wittenberg	16.4	15.1	12.4	13.1	13.3	11.6	13.7	15.6	15.2	13.4	13.2	13.5	12.3	13.2
Bernburg	17.1	16.2	13.9	13.7	13.5	11.8	13.7	15.7	16.0	15.2	14.2	14.2	13.0	13.4
Kreipitzsch	15.3	14.8	13.1	12.6	12.7	11.5	13.3	14.4	14.5	14.0	13.1	13.2	12.4	12.9
Artern	16.0	14.9	13.6	13.5	13.8	11.9	13.2	14.8	14.7	14.4	13.7	14.1	12.8	13.1
Leinefelde	15.2	14.9	12.7	13.2	12.3	10.5	12.7	14.7	14.4	13.8	13.3	13.3	11.6	12.5
Erfurt-Binders.	16.2	15.2	12.8	12.6	12.1	10.6	13.1	15.0	14.9	14.2	13.2	13.2	12.0	12.6
Gera-Leumnitz	15.4	14.3	12.5	12.1	12.9	11.4	13.2	14.5	14.3	13.5	12.7	13.0	12.2	12.8
Meiningen	14.4	13.8	11.7	11.1	12.0	10.5	12.6	13.3	13.2	12.8	11.9	12.4	11.4	12.1
Neuhaus	12.5	12.2	9.5	8.9	10.2	9.1	11.1	11.7	11.6	10.9	9.6	10.3	9.7	10.3
Dresden-Klotzs.	16.9	15.6	13.0	13.0	14.1	12.2	13.6	15.6	15.4	14.2	13.6	13.8	13.3	13.4
Goerlitz	14.7	14.4	12.8	12.2	13.6	12.9	13.6	14.2	14.4	13.6	12.8	13.3	13.4	13.5
Leipzig-Schkeu.	16.2	15.7	13.3	12.7	13.2	12.0	13.9	15.4	15.3	14.3	13.4	13.6	12.7	13.5
Oschatz	16.5	14.5	13.4	12.8	14.0	12.1	13.6	16.1	15.1	14.3	13.6	14.0	13.2	13.6
Plauen	15.0	13.7	12.3	11.2	12.9	11.5	12.9	14.6	14.2	13.3	12.2	13.0	12.3	12.8
Chemnitz	15.9	13.9	11.7	11.1	12.4	10.2	12.5	14.2	14.0	13.0	12.0	12.4	11.7	12.1
Nossen	17.6	15.2	12.8	12.8	14.0	11.0	14.0	15.8	14.9	13.5	13.0	13.6	12.3	13.1
Dresden-Hoster.	15.8	14.8	13.3	13.2	13.8	12.5	13.6	15.3	15.1	14.0	13.7	13.9	13.2	13.6