

Agrarmeteorologischer Wochenbericht

für Brandenburg, Sachsen-Anhalt, Thüringen und Sachsen

herausgegeben vom Deutschen Wetterdienst, Abt. Agrarmeteorologie, Außenstelle Leipzig



Bezugspreis: jährlich 125,00 Euro incl. MwSt.
bei Postbezug zzgl. Bearbeitungsgebühr
Informationen zum Bezug
über Internet unter
www.agrowetter.de/produkte

Kärnerstraße 68
04288 Leipzig
Telefon: 069 8062 9896
Telefax: 069 8062 9889
E-Mail: lw.leipzig@dwd.de

Alle Rechte vorbehalten. Nachdruck, auch auszugsweise, verboten. Kein Teil des Werkes darf ohne schriftliche Einwilligung des Deutschen Wetterdienstes in irgendeiner Form (Fotokopie, Mikrofilm oder ein anderes Verfahren), auch nicht für Zwecke der Unterrichtsgestaltung, reproduziert oder unter Verwendung elektronischer Systeme verarbeitet, vervielfältigt oder verbreitet werden. Die Einspeisung in elektronische Systeme und die kommerzielle Nutzung der hier veröffentlichten Daten wird ausdrücklich untersagt.

Jahrgang: 2019

Woche: 21.10.19 bis 27.10.19

Nummer: 43

Die Witterung und ihre Auswirkungen auf die Landwirtschaft

Wetterlage:

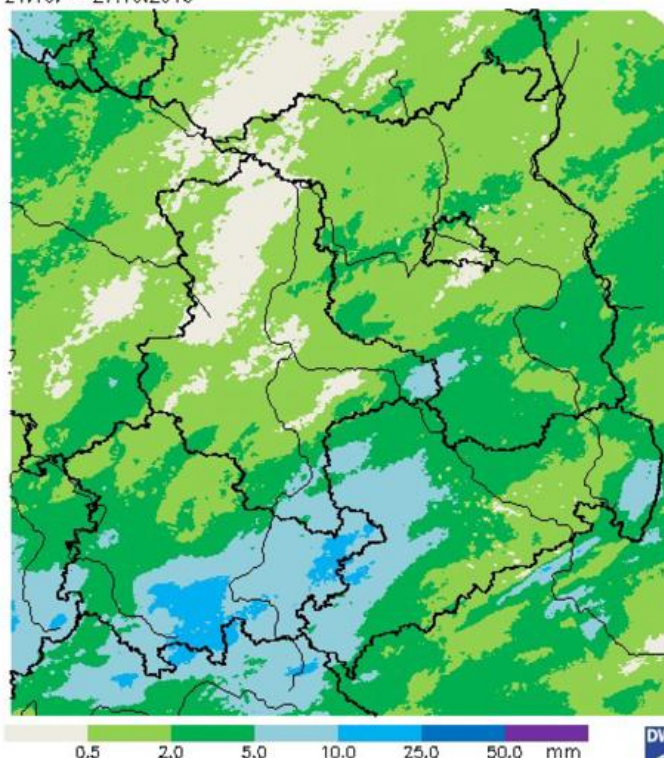
Die 43. Kalenderwoche war größtenteils geprägt von herbstlichem Hochdruckwetter. Erst am Sonntag brachte eine Kaltfront nennenswerten Niederschlag. Am Wochenbeginn warteten zwar westlich des Berichtsgebietes Tiefausläufer, aber in der mittleren Troposphäre baute sich Geopotenzial auf und hielt diese Störungen fern beziehungsweise schwächte sie so stark ab, dass sie allenfalls durch Wolkenfelder bemerkbar waren. Dem Geopotenzialaufbau in der Höhe folgte die Etablierung eines Bodenhochdruckgebietes am Dienstag und Mittwoch. Es stellte sich störungsfreies Herbstwetter ein. In den Morgenstunden gab es gebietsweise Dunst oder Nebel, der sich hie und da auch länger hielt, aber um die Mittagszeit war in den meisten Regionen der Nebel weggeheizt und sonnige Abschnitte konnten sich entfalten, die nur hie und da durch ein paar vagabundierende Wolkenfelder eingegrenzt wurden. Die überwiegend schwache südliche Strömung advehierte auch noch etwas Warmluft in die Region, so dass die Lufttemperaturmaxima auf 15 bis 20 Grad C stiegen und, obwohl die Luftmasse bei der astronomisch bedingt negativen Strahlungsbilanz alterte, waren unterstützt durch Föhneffekte besonders nördlich des Erzgebirges aber auch teilweise nördlich des Thüringer Waldes und des Schiefergebirges am Donnerstag beispielsweise in Schwarzburg, Aue und Dippoldiswalde-Reinberg nochmals 22 Grad C gemessen worden. In der Nacht zum Freitag zog eine ganz schwache Störung ostwärts durch, aber die dabei auftretenden Regenmengen waren so gering, dass nur in Wustrow am Rande des Oderbruchs 0,6 mm gemessen wurden, ansonsten waren es kaum mehr als 0,05 mm gewesen. In der etwas kälteren Luft erreichten die Höchstwerte am Freitag nur noch in der Dresdner Innenstadt die 20-Grad-Marke, aber am Sonnabend setzte nochmals Warmluftadvektion ein, so dass es verbreitet 18 bis 22 Grad C warm wurde und in Garsebach oberhalb von Meißen waren es sogar 22,7 Grad C, der höchste Wert in der Region in der Berichtswoche. Nach dem Hochdruckeinfluss des Sonnabends schwenkte am Sonntag eine Kaltfront mit Regen und Sprühregen von Nordwest nach Südost. In der Altmark war es mit höchstens 13 Grad C schon recht kühl, während es im Dresdner Raum nochmal bis an 20 Grad C heranreichte, aber der Tag war wolkenverhangen und vielerorts herbstlich feucht. Die mit der Front zusammenhängenden Niederschlagsmengen reichten von wenigen Zehntelmillimetern in der Altmark und im Norden Brandenburgs bis über 15 mm im Kammbereich des Thüringer Waldes. In der Nacht zum Montag war der Regen dann über das Erzgebirge südostwärts abgezogen und die Bewölkung riss auf. Dadurch kam es gebietsweise zu leichtem Frost in Bodennähe.

Insgesamt war die 43. Kalenderwoche 3,7 bis 6,0 K zu warm. Selbst im oberen Bergland waren nochmals Wochenmittelwerte um oder über 10 Grad C gemessen worden, während es im Tiefland 11 bis über 14 Grad C waren. In 2 Metern über Grund war die Woche frostfrei. Nur vereinzelt gab es in Bodennähe hie und da in den Nächten zum Sonntag und Montag der Folgewoche leicht negative Temperaturwerte. Die Sonne schien länger als üblich. Es wurden zwischen 140 und über 200 Prozent des Wochennormalwertes gemessen. Sonnenscheinreichster Ort war Bertsdorf-Hörnitz mit über 42 Stunden, aber auch in den übrigen Landstrichen waren es verbreitet 25 bis 35 Stunden. Beim Niederschlag waren unterdurchschnittliche Werte zu registrieren. Lediglich im Tiefland Ostthüringens um Gera herum brachte die Kaltfront des Sonntages dann etwas über 90 Prozent der normalen Wochensumme, während es in Brandenburg und Sachsen-Anhalt nur 3 bis 20 Prozent des Normwertes waren. Das Bild zeigt die etwas niederschlagsreichere Zunge, die sich vom östlichen Thüringer Wald bis ins Altenburger Land erstreckte.

Boden:

Die Wochensumme der potenziellen Verdunstung erreichte 4 bis 12 mm und übertraf damit verbreitet den Niederschlagswert, so dass die Klimatische Wasserbilanz negativ ausfiel und so keine Verbesserung der nach wie vor unbefriedigenden oder allenfalls auf mittlerem Niveau befindlichen Bodenwasserversorgungssituation mit sich brachte. Durch die hohen Temperatur-

Wochensumme Niederschlag
21.10. – 27.10.2019



Deutscher Wetterdienst (erstellt 28.10.2019 8:12 UTC)
Geobasisdaten © Bundesamt für Kartographie und Geodäsie (www.bkg.bund.de)



Strahlungswerte ging der Bodenwasservorrat unter allen Kulturpflanzenarten aber auch unter der Brache zurück. Die Bodentemperatur in den Schichten bis 20 cm Tiefe lag im Mittel zwischen 8 und 13 Grad C, in 50 cm sogar noch etwas höher.

Pflanze:

Die Winterungen entwickelten sich hervorragend weiter. Der Blattfall der Laubbäume setzt sich fort und somit ist der Übergang vom phänologischen Spätherbst in den phänologischen Winter gegeben, obwohl wir bei den landwirtschaftlichen Kulturpflanzenarten und beim Grünland noch immer sehr gute Entwicklungsfortschritte beobachten können.

Arbeitsprozess:

Weiterhin wurden in dieser Berichtswoche die Rüben geerntet. Feldarbeiten fanden in Form von Pflanzenschutzmaßnahmen insbesondere im Hinblick auf tierische Schaderreger statt. Körnermais wurde gedroschen und mancherorts kam es nochmals zu einem Grünlandschnitt mit brauchbaren Ertragswerten vor dem Hintergrund der durch die diesjährige Witterung ohnehin gedämpften Erwartungen.

Ausblick:

Bis zum Donnerstag herrscht störungsfreies Hochdruckwetter. Ab Freitag übernimmt Tiefdruckeinfluss die Wetterregie. So ist es bis Donnerstag nach Frühdunst heiter oder wolkig und Regen wird nicht erwartet. Ab Freitag zeigt sich der Himmel dichter bewölkt. Ab und an kommt zwar auch die Sonne heraus, aber es gibt auch wiederholt schauerartigen Regen. Die niederschlagsreichsten Tage werden der Freitag und Sonnabend sein, während es am Sonntag und nach dem Wochenende wieder eine geringere Niederschlagswahrscheinlichkeit auch mit geringeren Mengen geben wird. Bis zum Freitag werden die Höchstwerte nicht über 6 bis 10 Grad hinauskommen. Danach sind 9 bis 14 Grad zu erwarten. In den Nächten bis zum Freitag herrscht gebietsweise leichter Frost mit Tiefstwerten zwischen plus 2 und minus 3 Grad. Hie und da kann es auch noch etwas kälter sein und in Erdbodennähe wird bis Freitag nahezu überall Frost erwartet. Ab dem Wochenende werden die Nächte wieder frostfrei sein. Bis zum Freitag weht der schwache Wind vorzugsweise aus Richtungen um Ost. Danach frischt er auf und kommt aus Süd bis West.

Vorläufige Witterungsdaten der Berichtswoche 21.10.19 bis 27.10.19

Station	Hoehe in m	TMIT MITT	Diff Abwe	TMAX MITT	TMIN MITT	TERD MITT	SONN SUMM	in % v.No	NIED SUMM	in % v.No	VERD SUMM	MIWI MITT
Brandenburg												
Wiesenburg	187	12.7	4.7	17.2	8.7	6.6	33.2	167.2	1.7	16.9	7.9	3.4
Neuruppin	50	12.1	3.8	16.6	7.8	5.1	(24.5 135.2)	1.5	16.1	8.1	2.1	
Angermünde	56	12.4	4.5	16.5	8.5	6.2	(24.6 130.1)	0.6	7.4	7.8	3.2	
Potsdam	81	12.8	4.6	17.1	9.0	6.1	32.2	155.8	1.2	12.6	7.6	4.0
Berlin-Schönef.	47	13.1	4.9	17.5	8.3	5.4	25.4	127.9	0.3	3.5	8.4	3.7
Lindenberg	98	13.1	5.0	17.3	9.2	7.0	29.9	148.9	0.9	9.9	8.0	3.1
Cottbus	69	12.9	4.5	18.7	7.6	5.2	33.0	156.7	1.7	18.2	9.8	2.3
Sachsen-Anhalt												
Seehausen	21	12.9	4.7	16.6	8.7	6.9	21.4	113.1	0.6	6.1	8.0	3.3
Gardelegen	47	12.8	4.6	17.2	8.3	5.7	24.7	136.1	0.4	4.2	9.5	2.6
Magdeburg	79	13.4	4.9	17.8	9.1	6.1	28.0	139.3	0.7	8.2	10.1	2.3
Harzgerode	404	11.8	4.9	16.4	6.8	5.9	33.3	167.6	1.4	13.8	7.8	4.4
Jessnitz	74	12.7	3.9	18.0	8.1	5.2	(30.1 146.5)	0.7	6.9	8.9	2.8	
Wittenberg	105	13.0	4.6	17.8	8.4	6.1	32.4	161.8	0.7	7.3	9.0	2.3
Bernburg	84	13.1	4.5	18.8	8.3	6.5	33.0	168.0	0.6	7.2	10.7	3.1
Kreipitzsch	246	12.2	3.7	16.5	8.0	6.2	21.5	112.1	4.3	39.7	7.2	3.1
Thüringen												
Artern	164	12.8	4.5	17.0	8.5	5.8	25.4	145.1	1.0	12.9	8.5	2.9
Leinefelde	356	12.0	4.5	15.7	8.4	6.8	23.1	126.3	2.0	15.5	7.0	2.6
Erfurt-Binders.	312	12.3	4.6	16.1	7.9	6.1	22.8	112.4	1.8	19.9	6.9	3.8
Gera-Leumnitz	311	12.2	4.4	17.0	7.9	6.3	26.6	125.1	10.2	97.1	7.7	3.7
Meiningen	450	11.0	4.3	14.8	7.1	5.0	15.9	98.4	4.4	34.5	5.3	2.5
Neuhaus	845	10.4	5.5	14.3	7.5	5.1	(29.8 170.7)	14.0	59.6	5.0	3.7	
Sachsen												
Dresden-Klotzs.	227	13.9	5.4	19.4	9.3	7.5	38.1	182.4	1.1	9.6	11.8	3.2
Goerlitz	238	13.9	6.0	19.3	9.4	8.0	(34.2 159.5)	5.9	57.3	9.7	3.3	
Leipzig-Schkeu.	131	12.4	3.8	17.2	8.2	6.2	27.8	135.8	2.2	25.7	7.5	3.4
Oschatz	150	12.9	4.5	18.5	8.2	6.5	26.7	127.1	3.4	34.0	8.5	2.7
Plauen	386	11.6	4.3	17.8	7.0	5.4	30.6	167.6	5.2	54.5	9.8	2.2
Chemnitz	418	13.3	5.5	18.1	8.6	6.4	39.9	186.1	7.1	58.0	9.4	3.7
Nossen	308	14.0	6.0	18.7	9.7	7.2	36.5	179.6	4.6	36.4	9.1	3.2
Dresden-Hoster.	114	13.9	5.1	20.3	8.7	6.1	35.9	181.8	1.3	10.9	12.3	2.8

TMIT = Wochenmittel der Lufttemperatur in 200 cm, °C
 DIFF = Abweichung vom vieljährigen Mittelwert, K
 TMAX = mittleres Maximum der Lufttemperatur in 200 cm, °C
 TMIN = mittleres Minimum der Lufttemperatur in 200 cm, °C
 TERD = mittleres Minimum der Lufttemperatur in Bodennähe (5 cm), °C
 SONN = Wochensumme der Sonnenscheindauer, h
 in % = Wochensumme in % vom vieljährigen Mittelwert
 NIED = Wochensumme der Niederschlagshöhe, mm (Bezugszeitraum 0-24)
 VERD = Wochensumme der potentiellen Verdunstung über Gras, in mm
 MIWI = Wochenmittel der Windgeschwindigkeit, m/s

Vorläufige Witterungsdaten der Berichtswoche 21.10.19 bis 27.10.19

	Tagesmittel d. Lufttemp. in °C							Maximum der Lufttemperatur in °C						
	21.	22.	23.	24.	25.	26.	27.	21.	22.	23.	24.	25.	26.	27.
Wiesenburg	14.1	12.8	11.7	12.9	13.2	13.7	10.3	18.9	17.7	16.8	17.4	16.6	17.7	15.0
Neuruppin	13.8	11.3	10.0	12.8	12.3	13.4	11.3	18.2	15.7	16.3	15.2	16.5	18.5	15.8
Angermünde	12.9	11.9	10.4	12.8	13.3	14.1	11.7	17.1	16.0	16.2	14.4	17.7	17.4	16.5
Potsdam	14.1	12.6	11.9	13.1	13.3	13.4	11.1	18.0	17.3	17.0	16.6	18.2	17.0	15.9
Berlin-Schönef.	13.8	12.7	12.0	13.6	13.9	14.1	11.5	17.2	17.8	17.6	16.7	18.6	18.0	16.6
Lindenberg	14.2	12.6	12.8	12.9	13.5	14.4	11.4	17.2	18.0	17.0	16.2	18.0	18.6	16.4
Cottbus	13.6	12.2	11.5	13.2	13.6	14.7	11.5	20.6	19.5	16.4	17.5	19.1	20.6	17.3
Seehausen	13.5	12.2	10.7	12.6	14.2	15.2	11.6	17.2	15.3	16.2	15.7	16.5	18.7	16.9
Gardelegen	14.2	10.9	11.5	12.2	13.8	15.3	11.5	19.0	15.0	17.8	14.4	16.8	20.0	17.4
Magdeburg	14.9	13.3	12.6	11.6	14.4	15.3	11.5	20.5	17.5	18.3	13.4	17.7	20.2	17.0
Harzgerode	13.6	11.7	11.0	12.0	12.6	13.1	8.8	18.4	16.1	16.6	17.2	15.1	17.0	14.4
Jessnitz	13.5	12.2	10.5	12.4	14.2	14.7	11.1	19.3	18.5	16.7	16.8	17.7	20.3	16.7
Wittenberg	13.6	12.7	12.3	13.6	13.7	13.8	11.0	18.6	18.5	17.2	17.5	18.2	18.8	16.1
Bernburg	14.4	13.4	12.3	12.1	14.3	14.7	10.8	20.3	20.0	18.3	18.5	18.4	20.0	16.4
Kreipitzsch	13.7	12.4	10.3	10.6	13.4	14.1	11.0	19.2	18.0	11.8	14.5	16.9	19.3	16.1
Artern	14.1	13.2	11.1	12.3	13.7	14.2	10.8	19.0	17.9	13.7	16.0	17.1	19.7	15.5
Leinefelde	14.1	11.1	10.4	12.2	12.7	13.7	9.6	17.7	15.4	13.4	15.1	15.8	17.6	15.1
Erfurt-Binders.	14.1	12.7	10.3	11.5	13.2	14.3	10.2	17.7	17.1	11.9	16.4	15.7	18.7	15.5
Gera-Leumnitz	13.4	12.4	10.6	12.2	12.6	13.5	10.4	18.2	17.6	13.0	20.1	16.5	18.6	15.0
Meiningen	12.7	11.8	10.9	10.7	11.4	10.7	8.7	16.4	17.1	14.9	12.0	14.4	15.9	12.9
Neuhaus	12.4	11.1	10.8	11.3	9.3	10.2	7.6	16.9	15.6	15.9	15.9	10.5	14.3	10.9
Dresden-Klotzs.	15.5	13.3	14.1	14.0	13.6	14.8	11.7	20.0	17.5	20.1	20.0	18.5	21.3	18.7
Goerlitz	16.2	12.7	14.2	14.0	14.1	14.9	10.9	21.4	18.5	20.2	20.0	19.5	19.1	16.3
Leipzig-Schkeu.	13.9	12.9	9.9	12.2	13.8	13.9	10.0	18.8	18.1	12.3	17.0	18.6	19.4	16.2
Oschatz	13.6	13.0	11.3	12.3	14.0	14.8	11.3	18.4	19.8	16.7	19.0	18.6	20.0	17.0
Plauen	11.9	10.6	10.7	11.7	12.2	13.4	10.7	17.5	17.8	17.6	20.1	15.6	19.4	16.3
Chemnitz	14.3	13.1	13.3	14.0	13.3	14.6	10.8	17.9	17.2	19.0	20.3	16.2	20.0	16.4
Nossen	15.2	13.7	13.3	14.2	14.3	15.7	11.3	19.0	18.0	18.9	20.5	16.8	20.5	17.4
Dresden-Hoster.	15.8	12.7	14.8	14.8	13.1	15.1	10.9	21.5	19.5	20.1	19.8	19.6	21.8	19.5

	Minimum der Lufttemperatur in °C							Sonnenscheindauer in h						
	21.	22.	23.	24.	25.	26.	27.	21.	22.	23.	24.	25.	26.	27.
Wiesenburg	9.4	7.7	7.5	10.7	10.3	10.0	5.3	1.9	6.8	7.7	4.1	5.4	7.3	0.0
Neuruppin	10.7	5.5	3.9	9.3	9.1	9.7	6.4	(1.8)	(3.8)	(6.1)	(0.1)	(5.0)	(7.5)	(0.2)
Angermünde	9.0	6.9	4.3	11.4	10.5	10.3	7.0	(1.1)	(2.4)	(6.8)	(0.0)	(6.5)	(7.8)	(0.0)
Potsdam	10.9	8.4	7.6	10.4	10.5	9.8	5.7	1.9	6.2	7.2	2.3	6.7	7.9	0.0
Berlin-Schönef.	9.9	7.5	6.4	9.7	10.4	10.0	4.2	1.5	4.9	6.1	0.9	5.0	7.0	0.0
Lindenberg	11.0	8.6	8.4	10.7	10.0	10.2	5.5	3.0	6.2	7.7	1.4	4.8	6.8	0.0
Cottbus	8.1	7.4	5.5	9.4	9.5	9.0	4.6	5.5	7.4	3.1	4.1	5.6	6.7	0.6
Seehausen	11.1	6.4	4.9	9.1	10.8	11.4	7.1	0.4	2.7	5.4	0.0	5.4	7.2	0.3
Gardelegen	11.4	4.6	4.5	9.4	10.1	11.2	6.9	0.9	4.1	6.9	0.0	5.6	6.9	0.3
Magdeburg	9.7	8.2	7.4	9.8	11.4	10.7	6.4	1.6	4.5	7.1	0.1	7.1	7.6	0.0
Harzgerode	7.9	4.9	4.9	7.8	10.3	10.1	1.7	1.5	7.2	7.1	5.8	4.4	7.3	0.0
Jessnitz	8.7	7.2	6.6	9.3	10.5	10.4	3.7	(1.0)	(6.8)	(4.3)	(4.9)	(6.2)	(6.7)	(0.2)
Wittenberg	8.9	7.6	7.2	11.6	10.1	8.3	4.9	1.0	6.7	8.5	3.9	5.9	6.4	0.0
Bernburg	8.5	8.0	7.6	9.9	10.4	10.1	3.7	1.5	7.5	8.3	2.3	6.4	7.0	0.0
Kreipitzsch	9.3	8.3	8.3	7.1	10.2	8.0	4.9	1.6	5.7	0.0	1.9	5.3	7.0	0.0
Artern	9.2	8.9	8.5	10.0	9.6	9.4	3.8	1.3	6.0	2.5	2.3	5.4	7.9	0.0
Leinefelde	10.7	6.1	6.7	9.8	10.8	10.4	4.6	0.8	6.5	0.2	2.0	6.8	6.8	0.0
Erfurt-Binders.	9.1	9.4	8.8	6.9	9.8	9.4	2.1	0.1	7.1	0.0	4.1	4.0	7.5	0.0
Gera-Leumnitz	10.0	8.5	7.8	6.9	8.8	8.8	4.5	1.6	5.9	0.0	7.0	4.3	7.1	0.7
Meiningen	9.1	8.0	6.8	8.2	8.0	6.0	3.4	1.0	7.8	0.4	0.0	0.9	5.7	0.1
Neuhaus	10.1	8.2	8.2	9.1	7.8	7.6	1.8	(1.5)	(7.2)	(6.5)	(5.7)	(2.3)	(5.9)	(0.7)
Dresden-Klotzs.	11.3	9.3	10.1	9.3	10.3	9.3	5.8	6.2	6.6	2.5	7.1	5.5	8.0	2.2
Goerlitz	9.9	7.6	11.4	10.9	9.9	10.3	5.5	(6.4)	(6.2)	(1.6)	(5.0)	(4.5)	(7.6)	(2.9)
Leipzig-Schkeu.	10.3	8.4	7.1	7.9	10.2	9.7	3.5	1.0	6.9	0.0	5.9	6.5	7.1	0.4
Oschatz	8.4	8.7	6.9	8.6	10.0	9.8	5.2	2.5	6.3	2.4	4.2	4.1	6.2	1.0
Plauen	8.0	5.3	5.6	5.5	9.4	10.2	5.1	1.3	5.3	4.6	6.7	3.3	7.5	1.9
Chemnitz	9.7	8.1	8.7	8.5	10.2	10.3	4.9	3.0	6.1	6.9	8.0	4.9	8.8	2.2
Nossen	10.5	9.7	9.2	9.6	11.7	11.7	5.4	3.9	6.5	5.4	6.5	4.0	8.0	2.2
Dresden-Hoster.	10.2	8.5	10.5	8.6	9.0	7.5	6.4	5.4	6.2	2.2	6.6	5.8	7.6	2.1

Vorläufige Witterungsdaten der Berichtswoche 21.10.19 bis 27.10.19

	Niederschlagshoehe							Haude Verdunstung						
	21.	22.	23.	24.	25.	26.	27.	21.	22.	23.	24.	25.	26.	27.
Wiesenburg	1.7	1.4	1.4	0.8	0.9	1.4	1.4	0.6
Neuruppin	.	.	.	0.2	.	.	1.3	1.1	1.2	1.1	0.6	1.6	1.4	1.1
Angermünde	0.0	.	.	0.0	.	.	0.6	0.8	1.2	1.0	0.3	1.8	1.6	1.1
Potsdam	.	.	.	0.2	.	.	1.0	1.1	1.3	1.0	0.7	1.5	1.1	0.9
Berlin-Schönef.	.	.	.	0.0	.	.	0.3	0.8	1.5	1.1	0.8	1.7	1.6	0.9
Lindenberg	.	.	.	0.0	.	.	0.9	0.9	1.4	1.0	0.7	1.6	1.7	0.7
Cottbus	1.7	1.6	1.8	0.8	1.1	1.8	2.4	0.3
Seehausen	0.1	0.5	0.8	1.0	1.0	0.6	1.7	1.9	1.0
Gardelegen	0.0	.	.	.	0.0	.	0.4	1.3	1.1	1.3	0.4	1.8	2.5	1.1
Magdeburg	0.0	0.7	1.9	1.5	1.3	0.1	1.8	2.5	1.0
Harzgerode	1.4	1.2	1.7	1.0	0.6	1.2	1.5	0.6
Jessnitz	0.7	1.3	1.6	0.8	0.9	1.6	2.2	0.5
Wittenberg	0.7	1.2	1.7	1.1	1.2	1.6	1.7	0.5
Bernburg	0.6	1.2	1.9	1.3	1.4	1.9	2.2	0.8
Kreipitzsch	.	.	.	0.0	.	.	4.3	1.4	1.2	0.1	0.4	1.5	2.2	0.4
Artern	0.0	.	.	0.0	0.0	.	1.0	1.5	1.6	0.5	1.0	1.6	2.0	0.3
Leinefelde	0.0	2.0	1.0	1.4	0.4	0.8	1.3	1.7	0.4
Erfurt-Binders	.	.	.	0.3	.	.	1.5	1.2	1.2	0.1	0.8	1.4	1.9	0.3
Gera-Leumnitz	.	.	0.1	0.1	0.0	.	10.0	1.2	1.1	0.2	1.8	1.3	1.9	0.2
Meiningen	.	.	0.1	.	0.0	0.0	4.3	0.9	1.3	0.6	0.1	1.0	1.3	0.1
Neuhaus	0.0	.	14.0	1.6	0.8	0.7	0.3	0.4	1.1	0.1
Dresden-Klotzs	0.0	.	1.1	1.9	1.6	1.5	1.9	1.6	2.7	0.6
Goerlitz	5.9	2.3	1.3	1.0	1.3	1.7	2.0	0.1
Leipzig-Schkeu	.	.	0.0	0.2	.	.	2.0	1.1	1.3	0.1	0.9	1.5	2.2	0.4
Oschatz	3.4	1.1	1.8	0.7	1.1	1.4	2.0	0.4
Plauen	5.2	1.5	1.4	1.4	1.9	1.4	2.0	0.2
Chemnitz	7.1	1.2	1.2	1.6	1.8	1.3	2.2	0.1
Nossen	4.6	1.5	1.3	1.2	1.2	1.4	2.4	0.1
Dresden-Hoster	1.3	2.1	1.6	1.5	1.7	1.9	2.8	0.7

	Bodentemperatur Tagesm. 5 cm							Bodentemperatur Tagesm. 20 cm						
	21.	22.	23.	24.	25.	26.	27.	21.	22.	23.	24.	25.	26.	27.
Wiesenburg	13.1	13.2	11.9	13.3	12.3	11.5	10.1	13.1	13.4	12.5	13.2	12.9	12.1	11.7
Neuruppin	13.8	11.8	10.7	12.3	11.5	11.3	10.3	13.7	13.0	11.7	12.5	12.2	11.8	11.6
Angermünde	12.6	11.6	10.3	12.2	11.8	11.3	10.2	12.5	12.4	11.1	12.0	12.2	11.6	11.4
Potsdam	12.9	11.7	10.6	12.4	11.4	10.3	9.5	12.9	12.5	11.3	12.4	11.8	11.0	10.7
Berlin-Schönef.	13.2	12.4	12.0	13.4	12.1	11.4	10.2	13.3	13.0	12.4	13.3	12.7	12.0	11.7
Lindenberg	13.6	12.6	12.7	13.3	12.2	11.8	10.1	13.8	13.5	13.1	13.7	13.1	12.6	12.0
Cottbus	13.9	13.5	12.3	14.1	13.3	12.7	10.5	13.8	13.7	12.8	14.1	13.4	12.9	12.2
Seehausen	13.1	12.2	11.0	12.0	12.0	12.2	10.8	13.3	12.9	11.8	12.4	12.3	12.2	12.2
Gardelegen	14.1	11.9	11.6	12.2	11.8	12.3	10.7	13.8	13.0	11.9	12.6	12.2	12.2	12.1
Magdeburg	13.8	13.8	12.9	12.4	12.2	12.0	10.0	13.4	13.9	13.3	13.2	12.7	12.4	12.0
Harzgerode	12.3	12.1	11.9	12.0	11.2	11.0	8.6	9.7	10.0	9.4	9.7	9.5	8.9	8.6
Jessnitz	---	---	---	---	---	---	---	---	---	---	---	---	---	---
Wittenberg	13.2	12.7	12.3	13.5	12.8	11.5	10.2	13.3	13.2	12.6	13.5	13.2	12.2	11.7
Bernburg	13.8	14.2	13.6	13.2	12.9	12.2	10.5	13.7	14.4	14.0	14.0	13.6	13.0	12.7
Kreipitzsch	13.0	12.4	12.1	11.6	11.8	11.3	9.9	13.1	13.0	12.6	12.4	12.4	11.9	11.7
Artern	13.3	13.1	12.4	12.8	12.1	11.6	10.2	13.3	13.5	12.9	13.2	12.8	12.2	11.9
Leinefelde	12.5	11.4	11.1	11.9	11.4	11.0	9.1	12.8	12.4	11.6	12.2	12.1	11.5	11.0
Erfurt-Binders.	12.8	13.2	11.8	12.4	11.9	12.0	10.2	13.0	13.4	12.8	12.8	12.8	12.3	12.2
Gera-Leumnitz	12.3	12.0	12.1	12.0	11.6	11.4	10.0	12.6	12.5	12.3	12.5	12.3	11.8	11.5
Meiningen	12.2	12.3	10.4	10.6	11.1	10.4	9.0	12.2	12.5	11.5	11.1	11.7	10.9	10.6
Neuhaus	10.5	10.2	10.9	10.4	9.8	9.4	8.5	10.5	10.4	10.7	10.5	10.4	9.8	9.6
Dresden-Klotzs.	14.6	13.7	14.2	13.3	13.4	13.4	11.9	14.0	14.0	14.0	13.8	13.7	13.4	13.2
Goerlitz	14.4	13.6	14.2	14.5	13.6	13.4	12.3	14.2	13.9	14.1	14.5	13.9	13.7	13.3
Leipzig-Schkeu.	12.9	12.7	11.2	13.0	12.7	11.9	9.7	13.3	13.2	12.3	13.0	13.0	12.5	11.7
Oschatz	12.9	13.0	12.2	13.4	12.9	12.1	10.6	13.4	13.5	12.9	13.5	13.6	12.7	12.2
Plauen	11.5	11.2	11.9	11.0	11.2	11.6	10.4	12.3	12.0	12.3	11.7	11.9	11.8	11.5
Chemnitz	12.1	12.1	12.4	11.9	11.6	11.7	9.7	12.2	12.4	12.4	12.1	12.3	11.9	11.5
Nossen	13.1	13.2	13.8	13.2	12.7	13.6	10.6	13.1	13.2	13.3	12.9	13.0	12.9	12.1
Dresden-Hoster.	14.5	13.0	14.1	13.2	12.7	12.5	10.8	14.3	13.7	14.0	13.8	13.4	12.9	12.2