

# Agrarmeteorologischer Wochenbericht

für Brandenburg, Sachsen-Anhalt, Thüringen und Sachsen

herausgegeben vom Deutschen Wetterdienst, Abt. Agrarmeteorologie, Außenstelle Leipzig



Bezugspreis: jährlich 125,00 Euro incl. MwSt.  
bei Postbezug zzgl. Bearbeitungsgebühr  
Informationen zum Bezug  
über Internet unter  
[www.agrowetter.de/produkte](http://www.agrowetter.de/produkte)

Kärnerstraße 68  
04288 Leipzig  
Telefon: 069 8062 9896  
Telefax: 069 8062 9889  
E-Mail: [lw.leipzig@dwd.de](mailto:lw.leipzig@dwd.de)

Alle Rechte vorbehalten. Nachdruck, auch auszugsweise, verboten. Kein Teil des Werkes darf ohne schriftliche Einwilligung des Deutschen Wetterdienstes in irgendeiner Form (Fotokopie, Mikrofilm oder ein anderes Verfahren), auch nicht für Zwecke der Unterrichtsgestaltung, reproduziert oder unter Verwendung elektronischer Systeme verarbeitet, vervielfältigt oder verbreitet werden. Die Einspeisung in elektronische Systeme und die kommerzielle Nutzung der hier veröffentlichten Daten wird ausdrücklich untersagt.

Jahrgang: 2019

Woche: 28.10.19 bis 03.11.19

Nummer: 44

## Die Witterung und ihre Auswirkungen auf die Landwirtschaft

### Wetterlage:

Hochdruckeinfluss wirkte in der ersten Hälfte der 44. Kalenderwoche. Doch bevor dieser sich am Montag auf die gesamte Region auswirkte strömte im Norden ein Schwall subpolarer Meeresluft ein, so dass es in Brandenburg und in der Altmark in der Nacht zum Montag etwas Regen gab. Die Sonne konnte sich trotzdem 2 bis 7 Stunden durchsetzen und erwärmte die Luft auf 5 bis 13 °C. Auch der Dienstag wurde weiterhin von hohem Druck beeinflusst. In Brandenburg bildeten sich leichte Schauer aus. In nun maritimer Polarluft schien die Sonne 1 bis 7 Stunden. Die kalte Luft machte sich auch in der Temperatur bemerkbar – im Flachland wurden 7 bis 11 °C gemessen. In Neuhaus lag das Maximum bei knapp 3 °C. Vereinzelt wurden in den Morgenstunden Luftfrost registriert (Neuruppin, Angermünde, Seehausen, Gardelegen und Plauen) Frost in Bodennähe trat dagegen mit Werten zwischen -2 bis -5 °C flächendeckend auf. So auch am Mittwoch. Bei einer sternklaren Nacht sanken die Werte in den Morgenstunden in 2 m Höhe bis auf -4 °C (Harzgerode) und am Boden bis auf -7 °C (Gardelegen). Am Tag stiegen die Werte trotz bis zu 9 Stunden Sonnenschein örtlich nur auf 3 bis 9 °C (Ausnahme Bernburg). Am Donnerstag lenkte Hoch OLDENBURGIA arktische Luft in das Berichtsgebiet. Den zweiten Morgen gab es flächendeckend Luftfrost zwischen -2 und -6 °C und Frost in Bodennähe zwischen -3 und -9 °C. Verbreitet konnte man Reif beobachten. Nach

Dunst und Nebelauflösung schien die Sonne verbreitet zwischen 7 und 9 Stunden und die Luftmasse erwärmte sich auf 4 bis 9 °C. Mit Beginn des neuen Monats erreichte Tief ZED mit seinen Fronten das Gebiet. Nach einer klaren Nacht gab es Freitag früh noch einmal Luft- und Frost in Bodennähe zwischen -2 und -6 °C. Im Tagesverlauf überquerte eine vorgelagerte Warmfront vom Westen her die Region und sorgte überall für etwas Regen. Die Höchstwerte der Lufttemperatur verweilten bei 6 bis 9 °C. An der Front frischte der Wind auf und in Dresden und Görlitz wurden Windspitzen der 8 Bft erreicht. Am Samstag lenkte Tief ZED mit einer südwestlichen Strömung milde Luftmassen in die Berichtsregion. Bei vielen Wolken gab es im Tagesverlauf örtlich länger anhaltenden Niederschlag (Neuhaus 19,8 mm). In der warmen Luft konnten 10 bis 18 °C gemessen werden. Örtlich gab es auch wieder Windspitzen der Stärke 8 Bft (Görlitz 18 m/s<sup>2</sup>). Der Sonntag durch weitere Tiefdruckgebiete und Frontendurchgänge beeinflusst gestaltete sich mild, trüb und nass. Es standen 9 bis 17 °C, bis zu 3 Stunden Sonnenschein und 1 bis 13 mm Niederschlag zu Buche.

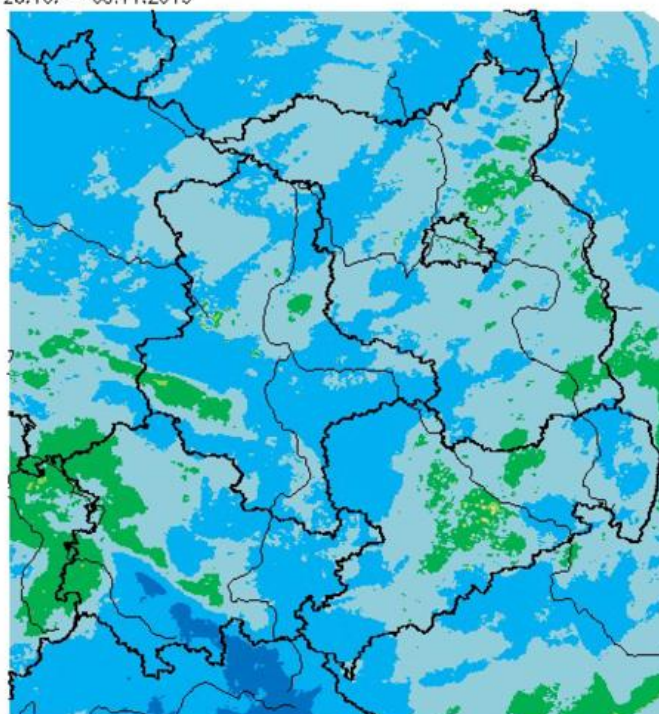
Die 44. Kalender war bei Wochenmittelwerten der Lufttemperatur von 2,8 bis 6,2 °C 0,7 bis 2,5 K zu kalt. Die Sonne schien in der Woche 19 bis 38 Stunden, das sind 86 bis 227 % des Normalen. 2 bis 37 mm Niederschlag fielen in der Woche, das entspricht 21 bis 132 % des Normalwertes.

### Boden:

Die klimatische Wasserbilanz fächerte sich zwischen -1,8 und +35,0 mm auf. Grundlage der Berechnung sind Wochenverdunstungssummen von 1,8 bis 6,4 mm und Wochenniederschlagssummen zwischen 2 und 37 mm. Eine Verbesserung der Feuchteverhältnisse in den oberen 30 cm lag auch in der 44. Kalenderwoche vor. Das Bodenwasser ist aber noch immer nicht zufriedenstellend in tiefere Schichten vorgedrungen.

In 5 und 10 cm Bodentiefe lag die Tagesmitteltemperatur zu Wochenbeginn zwischen 6 und 8 °C. Während der kalten

Wochensumme Niederschlag  
28.10. – 03.11.2019



Deutscher Wetterdienst (erstellt 4.11.2019 8:12 UTC)

Geobasisdaten © Bundesamt für Kartographie und Geodäsie ([www.bkg.bund.de](http://www.bkg.bund.de))



Phase sanken die Temperaturen auf 1 bis 6 °C ab und mit Einfluss der Warmluft lagen die Werte am Sonntag zwischen 8 und 11 °C. In 20 cm Bodentiefe zeichnete sich der gleiche Temperaturverlauf um 2 K höher ab. In 50 cm Tiefe lagen die Mittelwerte zu Wochenbeginn zwischen 10 und 13 °C und zu Wochenende zwischen 6 und 10°C.

#### Pflanze:

Die Entwicklung der Winterungen nahm seinen Fortgang. Die frostigen Nächte ließen das Wachstum etwas stagnieren und trieben den Blattfall bei vielen Pflanzen voran. Frostempfindliche Pflanzen, die nicht geschützt wurden erlitten erste Frostschäden.

#### Arbeitsprozesse:

Stärkekartoffel und letzte Zuckerrüben wurden aus dem Boden geholt. Pflanzenschutzmaßnahmen und Düngearbeiten konnten bis zum Wochenende noch durchgeführt werden, sowie auch noch anstehende Bodenbearbeitungen.

#### Ausblick:

Tiefdruckeinfluss bestimmt das Wetter in den kommenden Tagen. Dabei sind aber auch kurze Zwischenhochabschnitte spürbar. So wird sich der Himmel überwiegend stark bewölkt zeigen. Zeitweise ist er auch ganz von Wolken bedeckt und dann kann es auch etwas regnen. Nach aktuellem Stand sind davon besonders Freitag und mit größeren Mengen auch der Sonnabend betroffen. An den anderen Tagen ist die Regenwahrscheinlichkeit geringer aber nicht null. Es gibt dann jedoch Abschnitte, die auch mal für etwas längere Zeit die Sonne hinter den Wolken hervorlugen lassen

### Vorläufige Witterungsdaten der Berichtswoche 28.10.19 bis 03.11.19

Station	Hoehe in m	TMIT MITT	Diff Abwe	TMAX MITT	TMIN MITT	TERD MITT	SONN SUMM	in % v.No	NIED SUMM	in % v.No	VERD SUMM	MIWI MITT
<b>Brandenburg</b>												
Wiesenburg	187	5.9	-1.0	10.1	2.2	-0.8	35.2	194.6	6.1	58.8	4.7	2.9
Neuruppin	50	5.3	-2.0	10.8	1.0	-1.8	(35.3)	216.8)	9.9	105.3	5.8	1.6
Angermuende	56	5.2	-1.6	10.2	0.9	-1.0	29.7	174.6	3.7	44.4	4.7	2.8
Potsdam	81	5.8	-1.3	10.3	2.2	-0.0	36.1	191.6	6.9	70.2	4.5	3.7
Berlin-Schf.	47	5.6	-1.5	10.5	1.1	-1.6	32.7	181.5	7.7	87.9	4.9	3.2
Lindenbergl	98	5.5	-1.4	9.3	1.9	0.0	29.1	159.6	7.3	77.5	3.7	2.6
Cottbus	69	4.9	-2.5	9.9	0.3	-1.6	26.3	136.6	2.0	20.5	5.5	2.1
<b>Sachsen-Anhalt</b>												
Seehausen	21	5.3	-1.9	11.0	0.9	-0.6	38.0	222.0	6.8	67.6	5.6	2.5
Gardelegen	47	5.5	-1.7	11.4	0.5	-1.8	37.3	226.7	5.1	53.8	5.8	2.0
Magdeburg	79	6.3	-1.1	11.5	2.1	-0.6	36.1	195.7	5.4	62.1	6.4	2.0
Harzgerode	404	4.4	-1.6	9.0	0.3	-1.5	28.2	154.8	2.9	27.9	4.2	3.3
Jessnitz	74	6.0	-2.0	11.7	1.6	-0.9	(32.7)	173.4)	6.8	64.4	6.2	3.0
Wittenbergl	105	6.2	-1.1	10.8	2.1	0.1	33.9	185.0	6.2	62.0	5.8	2.4
Bernburg	84	6.1	-1.5	11.9	1.8	0.0	27.7	153.4	6.7	77.2	6.3	2.7
Kreipitzsch	246	5.8	-1.6	9.7	2.5	0.4	21.8	124.4	3.6	31.7	4.3	3.2
<b>Thüringen</b>												
Artern	164	5.9	-1.3	10.8	2.1	-0.5	24.4	152.9	5.9	73.9	5.6	2.3
Leinefelde	356	5.4	-1.1	9.4	2.4	0.4	18.2	109.6	3.7	27.8	5.0	3.1
Erfurt-Binders.	312	5.4	-1.3	9.7	1.9	-0.8	16.0	85.9	6.0	64.0	3.9	3.4
Gera-Leumnitz	311	5.5	-1.2	9.7	1.2	-0.2	25.8	131.2	4.2	38.1	4.3	3.6
Meiningen	450	4.7	-0.9	8.5	1.3	-0.6	19.4	134.3	17.1	132.1	3.7	2.8
Neuhaus	845	2.8	-1.0	5.7	0.7	-0.6	(19.6)	123.8)	36.8	153.7	1.8	4.0
<b>Sachsen</b>												
Dresden-Klotzs.	227	5.7	-1.7	9.4	2.2	0.3	26.7	139.2	3.7	31.2	5.5	4.5
Goerlitz	238	5.2	-1.6	9.0	1.4	-0.1	(27.2)	138.7)	3.6	33.9	4.2	4.0
Leipzig-Schkeu.	131	6.1	-1.4	10.4	2.0	-0.1	31.1	165.6	6.5	72.3	4.9	3.6
Oschatz	150	5.9	-1.5	10.3	1.5	0.0	24.9	128.5	3.3	31.4	5.1	2.2
Plauen	386	4.6	-1.6	9.6	-0.1	-1.3	25.4	154.2	7.5	75.9	5.2	2.3
Chemnitz	418	6.0	-0.7	9.5	2.6	-0.1	30.3	153.9	4.1	32.5	5.3	3.2
Nossen	308	6.1	-0.8	9.7	2.4	-0.2	31.6	169.8	3.1	23.6	4.9	3.3
Dresden-Hoster.	114	6.1	-1.7	10.3	1.7	-1.1	25.7	142.2	6.5	52.9	6.0	3.5

TMIT = Wochenmittel der Lufttemperatur in 200 cm, °C  
 DIFF = Abweichung vom vieljährigen Mittelwert, K  
 TMAX = mittleres Maximum der Lufttemperatur in 200 cm, °C  
 TMIN = mittleres Minimum der Lufttemperatur in 200 cm, °C  
 TERD = mittleres Minimum der Lufttemperatur in Bodennähe (5 cm), °C  
 SONN = Wochensumme der Sonnenscheindauer, h  
 in % = Wochensumme in % vom vieljährigen Mittelwert  
 NIED = Wochensumme der Niederschlagshöhe, mm (Bezugszeitraum 0-24)  
 VERD = Wochensumme der potentiellen Verdunstung über Gras, in mm  
 MIWI = Wochenmittel der Windgeschwindigkeit, m/s

## Vorläufige Witterungsdaten der Berichtswoche 28.10.19 bis 03.11.19

	Tagesmittel d. Lufttemp. in °C							Maximum der Lufttemperatur in °C						
	28.	29.	30.	31.	1.	2.	3.	28.	29.	30.	31.	1.	2.	3.
Wiesenburg	6.7	5.3	3.0	1.6	2.5	11.3	10.8	10.9	9.0	8.0	6.8	6.5	15.6	13.9
Neuruppin	7.8	4.4	1.6	0.1	2.1	10.0	11.1	12.5	10.5	9.1	7.9	6.1	15.4	14.2
Angermuende	8.0	4.9	1.8	1.1	1.1	9.6	10.2	12.7	10.2	8.7	7.7	6.1	13.8	11.9
Potsdam	7.4	4.8	3.1	1.6	2.4	10.8	10.8	11.7	9.1	8.8	6.7	7.0	16.1	12.8
Berlin-Schf.	7.2	4.6	2.6	0.8	2.4	11.1	10.6	12.5	9.0	9.4	6.9	6.9	16.3	12.7
Lindenberg	7.0	4.5	3.3	2.2	1.8	9.4	10.4	11.2	8.1	8.6	6.4	5.9	13.7	11.5
Cottbus	6.8	3.7	0.5	-0.5	2.4	10.5	10.6	11.6	7.3	8.3	6.9	8.1	14.2	12.6
Seehausen	7.5	4.0	0.9	0.0	2.1	11.2	11.6	12.8	10.3	8.7	7.7	6.3	16.2	14.9
Gardelegen	7.6	4.0	0.8	0.0	2.3	11.4	12.2	12.4	10.4	9.6	8.4	6.6	17.1	15.2
Magdeburg	8.3	5.7	2.7	0.9	2.8	12.0	12.0	13.4	10.9	9.1	7.3	6.8	17.6	15.7
Harzgerode	4.4	4.7	0.9	-0.6	1.1	10.8	9.7	9.6	7.5	6.1	6.6	6.0	14.3	12.9
Jessnitz	6.5	5.2	2.0	-0.1	3.3	12.7	12.1	12.7	10.9	9.3	7.6	8.0	18.1	15.0
Wittenberg	6.8	5.3	3.6	1.9	2.8	11.8	11.1	12.1	9.8	8.2	7.2	7.3	17.2	13.5
Bernburg	7.2	6.7	3.1	-1.0	2.8	12.0	11.8	14.1	12.7	11.1	5.0	7.1	17.5	15.6
Kreipitzsch	5.4	4.9	2.8	0.3	3.1	12.6	11.8	9.3	8.9	5.7	3.5	8.7	16.7	15.0
Artern	6.2	5.6	3.8	0.6	0.5	12.5	12.3	10.9	10.1	8.8	4.6	7.5	17.1	16.5
Leinefelde	5.4	4.5	3.0	1.3	1.6	11.7	10.3	9.1	7.9	7.1	6.2	6.6	15.2	13.4
Erfurt-Binders.	3.8	4.7	2.6	0.2	1.9	12.9	11.5	9.6	8.5	6.7	3.5	9.3	16.0	14.5
Gera-Leumnitz	5.0	4.6	2.1	0.3	3.5	11.6	11.1	8.9	7.9	7.0	6.5	7.3	16.2	14.1
Meiningen	3.7	3.9	2.3	1.8	1.3	10.2	10.0	7.1	7.4	6.8	7.1	5.9	13.0	12.2
Neuhaus	2.3	1.7	-0.1	-0.2	-0.5	8.5	7.6	5.1	2.8	3.2	4.2	5.7	10.3	8.6
Dresden-Klotzs.	6.6	5.2	2.4	1.6	4.1	9.9	10.1	10.1	8.0	6.5	8.1	6.6	14.4	12.0
Goerlitz	6.1	4.9	2.8	0.9	3.2	8.5	10.1	10.3	7.5	6.4	7.8	8.6	11.3	11.3
Leipzig-Schkeu.	6.2	5.7	2.5	0.4	3.4	12.5	11.9	11.9	9.8	5.0	5.8	8.1	18.0	14.4
Oschatz	6.8	5.5	2.1	0.5	2.8	12.7	11.0	11.3	9.8	4.7	7.5	8.9	17.0	13.1
Plauen	4.0	2.4	0.9	-0.2	3.7	10.8	10.4	9.8	7.2	8.2	7.2	7.3	14.7	12.9
Chemnitz	5.0	4.4	3.5	2.1	4.1	11.9	10.7	9.1	6.5	7.5	7.3	8.2	15.1	12.9
Nossen	6.0	5.0	3.3	1.8	3.7	11.9	10.9	9.4	7.6	7.3	7.6	7.0	16.0	12.9
Dresden-Hoster.	6.4	5.6	3.4	1.5	4.8	10.1	10.8	11.3	9.2	9.0	9.0	7.7	13.5	12.4

	Minimum der Lufttemperatur in °C							Sonnenscheindauer in h						
	28.	29.	30.	31.	1.	2.	3.	28.	29.	30.	31.	1.	2.	3.
Wiesenburg	3.4	2.0	-0.2	-1.3	-2.7	6.5	8.0	4.8	5.8	8.3	8.1	4.6	1.1	2.5
Neuruppin	4.4	-1.6	-3.4	-4.4	-3.0	5.9	8.9	(6.4)	(5.8)	(7.9)	(8.3)	(5.1)	(0.7)	(1.1)
Angermuende	5.2	-0.5	-2.6	-3.4	-3.6	4.4	7.1	5.1	5.9	4.8	8.4	5.0	0.5	0.0
Potsdam	4.5	0.8	-0.4	-1.1	-2.7	6.3	7.8	6.6	4.9	8.9	8.7	6.1	0.7	0.2
Berlin-Schf.	3.2	0.0	-2.0	-4.1	-2.8	6.7	6.9	6.2	3.3	8.3	8.2	5.4	0.9	0.4
Lindenberg	4.1	1.0	-1.5	-1.9	-2.9	5.7	8.9	5.0	0.7	8.2	8.1	6.1	1.0	0.0
Cottbus	3.4	-1.9	-3.8	-5.1	-4.0	6.9	6.6	4.9	0.3	7.0	7.5	6.1	0.4	0.1
Seehausen	4.6	-2.2	-3.5	-4.5	-3.4	6.3	9.2	7.0	7.1	8.6	8.2	4.5	0.8	1.8
Gardelegen	3.5	-2.2	-4.2	-5.6	-4.4	6.6	10.1	7.3	6.7	7.9	8.7	4.1	0.5	2.1
Magdeburg	5.3	0.7	-1.5	-4.3	-2.5	6.8	10.1	6.7	6.2	7.4	8.6	4.1	2.4	0.7
Harzgerode	1.0	2.4	-4.3	-5.8	-5.0	6.1	7.4	4.5	4.4	6.2	8.7	3.5	0.4	0.5
Jessnitz	2.6	2.3	-3.1	-5.0	-3.2	7.9	10.0	(6.1)	(5.9)	(5.8)	(7.1)	(5.3)	(1.5)	(1.0)
Wittenberg	3.6	2.7	-0.7	-3.1	-2.7	6.3	8.9	5.3	5.8	7.9	8.7	5.1	0.3	0.8
Bernburg	2.4	2.8	-2.5	-3.6	-3.4	7.0	9.8	5.3	5.5	7.8	1.8	4.0	2.3	1.0
Kreipitzsch	1.8	2.2	-0.3	-2.2	-2.5	8.6	9.8	7.3	2.7	3.1	3.1	1.8	1.9	1.9
Artern	3.5	3.2	0.0	-2.7	-6.0	6.6	10.1	6.0	3.9	5.7	2.4	2.9	1.4	2.1
Leinefelde	2.4	1.7	-0.1	-1.1	-1.4	6.6	8.5	1.2	3.5	5.3	5.8	0.0	1.8	0.6
Erfurt-Binders.	-0.3	1.8	-1.1	-2.0	-4.1	9.3	9.9	2.2	2.9	2.5	2.7	2.9	1.1	1.7
Gera-Leumnitz	2.0	0.5	-2.2	-4.8	-2.5	6.6	8.9	4.8	2.4	3.0	8.6	4.6	2.2	0.2
Meiningen	0.5	0.1	-2.0	-1.8	-2.5	5.8	8.7	1.6	1.9	7.0	8.6	0.0	0.0	0.3
Neuhaus	0.2	0.1	-1.9	-2.8	-2.8	5.8	6.6	(4.0)	(1.0)	(3.9)	(9.2)	(0.2)	(0.3)	(1.0)
Dresden-Klotzs.	3.7	3.5	-1.5	-4.0	0.1	5.4	8.0	3.5	2.5	3.3	8.9	7.0	1.5	0.0
Goerlitz	3.1	2.5	-1.7	-3.7	-3.8	5.5	8.2	(6.7)	(1.5)	(3.3)	(7.7)	(6.4)	(1.4)	(0.2)
Leipzig-Schkeu.	2.6	2.8	-1.3	-4.1	-3.4	8.1	9.0	6.8	5.9	3.6	5.6	5.5	2.6	1.1
Oschatz	4.2	1.8	-2.2	-4.1	-4.6	7.2	8.3	5.2	3.3	1.1	7.7	6.3	1.3	0.0
Plauen	-0.5	-1.9	-3.9	-6.6	-1.5	5.9	8.1	6.3	0.7	4.9	8.8	3.7	0.3	0.7
Chemnitz	2.4	2.7	0.0	-0.9	-0.8	7.2	7.8	4.5	2.0	5.9	9.4	6.6	1.9	0.0
Nossen	3.8	3.1	-0.8	-2.8	-1.4	7.0	7.6	3.4	1.9	7.4	9.3	7.0	2.6	0.0
Dresden-Hoster.	2.4	2.7	-1.9	-3.5	-2.5	6.4	8.6	3.1	1.8	3.7	8.1	7.4	1.2	0.4

Vorläufige Witterungsdaten der Berichtswoche 28.10.19 bis 03.11.19

	Niederschlagshoehe				in mm			Haude Verdunstung				in mm		
	28.	29.	30.	31.	1.	2.	3.	28.	29.	30.	31.	1.	2.	3.
Wiesenburg	0.0	.	.	.	0.3	2.1	3.7	0.7	0.6	0.8	0.8	0.6	0.7	0.5
Neuruppin	0.0	0.2	.	.	0.5	2.9	6.3	1.1	1.0	1.1	0.9	0.6	0.5	0.6
Angermuende	0.2	0.1	.	.	0.3	1.4	1.7	1.2	0.7	0.7	1.0	0.5	0.4	0.2
Potsdam	0.9	.	.	.	0.9	1.1	4.0	0.9	0.5	1.0	0.6	0.6	0.7	0.2
Berlin-Schf.	1.0	0.8	.	.	0.8	1.0	4.1	0.9	0.7	1.0	0.8	0.6	0.7	0.2
Lindenberg	0.3	0.6	.	.	0.9	1.1	4.4	0.9	0.5	0.8	0.7	0.3	0.4	0.1
Cottbus	0.0	.	.	.	0.2	0.7	1.1	0.9	0.4	1.1	0.9	0.9	0.8	0.5
Seehausen	1.6	.	.	.	1.5	2.8	0.9	0.9	0.9	0.8	0.9	0.5	0.7	0.9
Gardelegen	0.0	.	.	.	1.6	2.5	1.0	1.0	1.0	1.1	1.1	0.5	0.2	0.9
Magdeburg	0.0	.	.	.	1.3	0.7	3.4	1.3	0.9	1.1	0.9	0.4	1.0	0.8
Harzgerode	.	.	.	.	0.1	0.5	2.3	0.8	0.7	0.5	0.9	0.2	0.5	0.6
Jessnitz	.	.	.	.	1.6	2.7	2.5	0.8	1.1	0.8	0.8	0.6	1.3	0.8
Wittenberg	.	.	.	.	1.0	1.9	3.3	1.0	0.9	0.9	0.9	0.8	1.0	0.3
Bernburg	.	.	.	.	4.9	1.4	0.4	1.1	1.1	1.4	0.5	0.5	1.0	0.7
Kreipitzsch	.	.	.	.	1.5	0.2	1.9	0.6	0.8	0.3	0.3	0.4	0.9	1.0
Artern	.	.	.	.	0.9	0.3	4.7	0.8	1.1	0.7	0.3	0.2	1.3	1.2
Leinefelde	0.0	.	.	.	0.2	1.7	1.8	0.6	0.6	0.8	1.0	0.1	1.1	0.8
Erfurt-Binders	.	.	.	.	0.1	0.0	5.9	0.6	0.7	0.4	0.2	0.1	0.9	1.0
Gera-Leumnitz	.	.	.	.	0.9	0.8	2.5	0.5	0.8	0.4	0.7	0.5	0.7	0.7
Meiningen	.	.	.	.	3.1	3.4	10.6	0.4	0.7	0.9	1.2	0.0	0.1	0.4
Neuhaus	.	0.0	.	.	3.8	19.8	13.2	0.3	0.2	0.4	0.8	0.0	0.0	0.1
Dresden-Klotzs	.	.	.	.	1.5	1.1	1.1	0.8	0.6	0.7	1.3	0.6	0.9	0.6
Goerlitz	.	.	.	.	0.1	0.4	3.1	0.7	0.4	0.5	1.0	0.8	0.4	0.4
Leipzig-Schkeu	.	.	.	.	1.5	0.3	4.7	0.8	1.0	0.2	0.6	0.6	1.1	0.6
Oschatz	.	.	.	.	0.9	0.8	1.6	0.8	1.0	0.2	1.0	0.8	0.9	0.4
Plauen	.	.	.	.	0.6	0.9	6.0	0.6	0.6	1.2	1.1	0.7	0.5	0.5
Chemnitz	.	.	.	.	0.8	1.0	2.3	0.8	0.5	0.8	1.3	0.6	0.7	0.6
Nossen	.	.	.	.	1.1	0.6	1.4	0.6	0.6	0.3	1.1	0.6	1.0	0.7
Dresden-Hoster	.	.	.	.	2.5	1.6	2.4	0.8	0.8	0.9	1.4	0.7	0.8	0.6

	Bodentemperatur Tagesm. 5 cm				in °C			Bodentemperatur Tagesm. 20cm				in °C		
	28.	29.	30.	31.	1.	2.	3.	28.	29.	30.	31.	1.	2.	3.
Wiesenburg	7.2	6.6	4.6	3.3	3.2	8.9	10.2	9.3	8.4	7.2	5.9	5.0	7.7	9.7
Neuruppin	8.2	6.0	4.3	3.1	3.1	8.3	9.7	10.0	8.6	7.0	5.9	5.1	7.6	9.3
Angermuende	8.0	6.4	3.7	3.1	2.1	7.5	8.9	9.6	8.5	6.4	5.4	4.3	6.5	8.5
Potsdam	6.2	5.0	1.8	0.7	1.2	7.6	9.3	8.0	6.9	4.4	3.0	2.5	6.4	8.7
Berlin-Schf.	7.6	6.3	4.7	3.0	3.0	8.8	9.6	9.6	8.6	7.2	5.9	5.0	7.8	9.5
Lindenberg	7.1	6.5	4.1	2.8	2.7	8.2	9.4	9.6	9.0	7.2	6.0	5.1	7.7	9.2
Cottbus	7.2	5.3	3.5	1.9	2.6	8.3	9.4	9.6	8.2	6.3	4.9	4.2	7.5	9.2
Seehausen	7.9	5.5	3.2	2.2	2.3	8.9	10.0	10.0	8.2	6.1	4.9	4.2	7.5	9.5
Gardelegen	7.6	5.7	3.0	2.1	2.5	9.4	10.9	9.5	8.1	6.0	4.8	4.1	7.9	10.1
Magdeburg	7.4	6.4	4.0	2.9	3.0	9.2	10.5	9.7	8.9	7.4	6.2	5.4	7.9	9.7
Harzgerode	5.5	5.8	3.4	1.6	1.6	8.1	8.6	6.0	5.5	4.5	2.9	2.0	4.3	5.9
Jessnitz	6.9	6.4	4.3	3.0	3.3	9.4	10.3	8.9	8.1	6.8	5.3	4.7	8.2	10.0
Wittenberg	6.9	6.4	4.3	3.0	3.3	9.4	10.3	8.9	8.1	6.8	5.3	4.7	8.2	10.0
Bernburg	7.4	7.7	5.6	2.4	2.7	9.3	10.5	10.3	9.8	9.0	6.9	5.4	7.8	9.7
Kreipitzsch	5.8	5.9	4.7	3.6	2.7	9.8	10.4	9.2	8.3	7.4	6.4	5.2	8.1	9.8
Artern	7.1	7.0	5.9	3.9	2.7	8.7	10.4	9.8	8.9	8.2	6.9	5.3	7.4	9.4
Leinefelde	5.7	5.7	4.1	2.8	2.2	8.9	9.3	8.4	7.7	6.8	5.6	4.4	7.5	9.1
Erfurt-Binders.	5.4	5.4	3.5	3.1	1.7	9.0	10.2	9.4	8.2	7.0	6.3	4.9	7.5	9.7
Gera-Leumnitz	5.9	5.8	4.2	2.5	3.3	9.6	10.2	8.9	8.0	6.8	5.5	5.0	7.9	9.8
Meiningen	6.2	5.0	3.4	2.6	2.2	8.3	9.3	8.9	7.5	6.2	5.2	4.5	6.7	8.6
Neuhaus	4.7	3.8	2.7	1.6	0.9	6.7	7.9	7.5	6.3	5.1	4.2	3.4	5.2	7.2
Dresden-Klotzs.	8.3	7.5	6.0	4.4	4.9	8.4	9.5	11.1	10.0	9.0	7.6	7.1	8.4	9.8
Goerlitz	9.0	7.9	7.2	5.2	4.5	7.2	8.9	11.1	9.7	9.0	7.4	6.4	7.6	9.0
Leipzig-Schkeu.	7.0	6.9	4.6	3.3	3.5	9.8	10.7	9.3	8.7	7.5	5.9	5.2	8.5	10.3
Oschatz	7.3	7.0	4.7	3.5	3.6	9.9	10.3	9.6	8.8	7.4	6.0	5.3	8.8	10.4
Plauen	7.0	5.0	3.6	2.4	3.3	8.8	9.9	9.5	7.7	6.2	5.2	5.0	8.0	9.8
Chemnitz	6.0	5.2	4.1	2.2	3.0	9.4	9.6	9.4	8.3	7.3	5.9	5.3	7.7	9.4
Nossen	6.4	6.4	6.5	3.3	3.0	9.7	9.8	8.9	8.1	7.8	5.5	4.6	8.2	9.8
Dresden-Hoster.	7.7	7.2	5.8	3.4	4.2	8.3	9.5	10.1	9.1	8.2	6.3	5.8	7.9	9.5