

# Agrarmeteorologischer Wochenbericht

für Brandenburg, Sachsen-Anhalt, Thüringen und Sachsen

herausgegeben vom Deutschen Wetterdienst, Abt. Agrarmeteorologie, Außenstelle Leipzig



Bezugspreis: jährlich 125,00 Euro incl. MwSt.  
bei Postbezug zzgl. Bearbeitungsgebühr  
Informationen zum Bezug  
über Internet unter  
[www.agrowetter.de/produkte](http://www.agrowetter.de/produkte)

Kärnerstraße 68  
04288 Leipzig  
Telefon: 069 8062 9896  
Telefax: 069 8062 9889  
E-Mail: [lw.leipzig@dwd.de](mailto:lw.leipzig@dwd.de)

Alle Rechte vorbehalten. Nachdruck, auch auszugsweise, verboten. Kein Teil des Werkes darf ohne schriftliche Einwilligung des Deutschen Wetterdienstes in irgendeiner Form (Fotokopie, Mikrofilm oder ein anderes Verfahren), auch nicht für Zwecke der Unterrichtsgestaltung, reproduziert oder unter Verwendung elektronischer Systeme verarbeitet, vervielfältigt oder verbreitet werden. Die Einspeisung in elektronische Systeme und die kommerzielle Nutzung der hier veröffentlichten Daten wird ausdrücklich untersagt.

Jahrgang: 2019

Woche: 4.11.19 bis 10.11.19

Nummer: 45

## Die Witterung und ihre Auswirkungen auf die Landwirtschaft

### Wetterlage und Witterung:

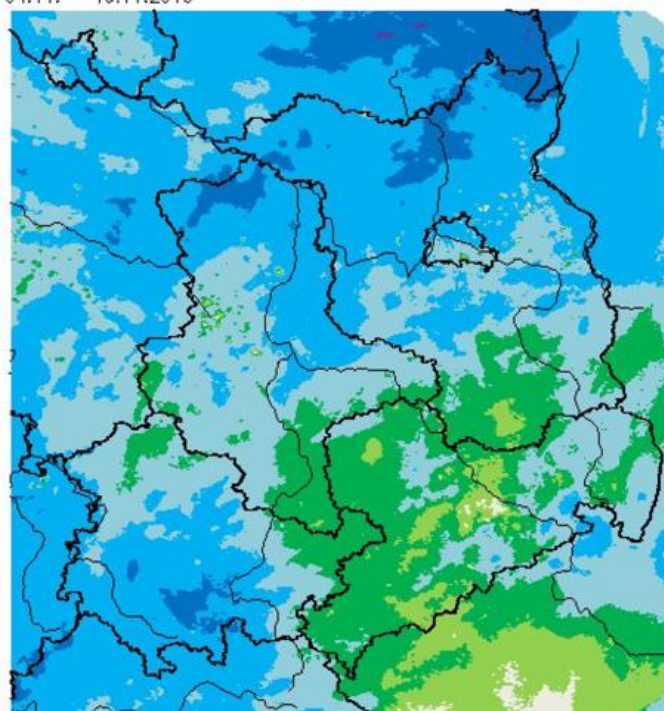
Die 45. Kalenderwoche kam trüb und feucht und leicht zu warm daher. In der Nacht zum Montag fielen noch teils ergiebige Niederschläge, hervorgerufen durch den Einfluss der Tiefdruckgebiete ARNE I und II gefolgt von BENEDIKT. Diese verlagerten sich langsam im Tagesverlauf Richtung Norden bis Nordosten. So konnten für den Montag Niederschlagsmengen von 1 bis 19 mm gemessen werden. Erwärmte feuchte Meeresluft subpolaren Ursprungs ließen die Quecksilbersäule auf 10 bis 15 °C in Tiefland steigen. Tief ARNE II mit Zentrum über der Ostsee sorgte auch am Dienstag für Niederschläge, nicht ganz so intensiv wie am Vortag. Ausnahme bildete Seehausen – hier kamen als Tagessumme 15 mm zusammen. In der gleichen Luftmasse wie am Montag und wenig Sonnenschein konnten wiederum 9 bis 13 °C gemessen werden. Eine fast unveränderte Druck-, Luftmassenkonstellation und demzufolge auch eine ähnliche Wettersituation konnte man am Mittwoch vorfinden. Tief ARNE II sorgte für Niederschläge von 1 bis 6 mm und die Temperatur erreichte Werte zwischen 8 und 13 °C im Tiefland. Am Donnerstag verlor ARNE nach und nach seinen Einfluss, aber aus dem Westen nähert sich bereits eine Okklusionsfront des Tiefs CARLETTO. Erst einmal fand ein Luftmassenwechsel statt. Es war nicht mehr ganz so feucht. So konnte sich die Sonne immerhin, bis auf wenige Ausnahmen, 1 bis 7 Stunden durch die Wolkendecke bzw. Nebeldecke, aus der ab und zu leichter Regen fiel, kämpfen. Größtenteils konnten noch einmal Temperaturen über 10 °C registriert werden. Donnerstagfrüh sank die Temperatur in Bodennähe örtlich in die Nähe der Null-Grad-Grenze bzw. unterschritt diese (Chemnitz 0,8 °C, Gardelegen -0,6 °C). Tief CARLETTO spaltete sich im Tagesverlauf in mehrere Teiltiefs auf. CARLETTO IV zog auf einer Vb-artigen Zugbahn Richtung Norden und lag dann mit seinem Kern über der Spree-Neiße-Region. Niederschläge bis zu 13 mm wurden registriert. Nur Mittel- und Ostachsen blieben weitgehend trocken. Frost in Bodennähe gab es am Freitagmorgen in der Altmark und nördlich von Berlin. CARLETTO II, welches für die nächste Front vom Westen her sorgte, initiierte bedeckten Himmel und einigen Regen (1 bis 4 mm). Die Temperatur ging zurück, in 2 m Höhe wurden 2 bis 9 Grad gemessen. An einigen Stationen gab es in den Frühstunden Luftfrost (Harzgerode -0,7 °C, Meinigen -1,5 °C und Plauen -0,8 °C), dort fiel der Niederschlag meist als Schnee. Frost in Bodennähe gab es verbreitet. Unter Hochdruck zeigte sich am letzten Tag der Woche viel Sonnenschein, zumindest dort wo der Nebel sich auflöste. Vielerorts konnten 6 bis 8 Stunden registriert werden. In der Nacht zum Sonntag gab es verbreitet leichten Luftfrost und Frost in Bodennähe. Die Sonne erwärmte die Luft immerhin dann im Tagesverlauf auf 5 bis 11 °C.

Die 45. Kalenderwoche war bei Wochenmittelwerten der Lufttemperatur von 3,1 bis 7,9 °C 0,3 bis 1,8 K zu warm. Die Sonne schien in der Woche 2 bis 21 Stunden, das sind 7 bis 96 % des Normalen. In der Woche fielen 4 bis 42 mm, das entspricht 31 bis 314 % der Norm.

**Boden:** Die klimatische Wasserbilanz in der 45. Kalenderwoche war überwiegend positiv mit Werten zwischen +3 bis +41 mm. Nur in Dresden und Nossen war der Wert leicht negativ (-0,2 bzw. -0,4 mm) Die Summe der Verdunstungswerte für die Woche fächerten sich von 0,8 bis 6,8 mm auf. Damit konnte eine Auffüllung der Bodenwasservorräte stattfinden.

Wochensumme Niederschlag

04.11. – 10.11.2019



Deutscher Wetterdienst (erstellt 11.11.2019 8:12 UTC)  
Geobasisdaten © Bundesamt für Kartographie und Geodäsie ([www.bkg.bund.de](http://www.bkg.bund.de))



Die Tagesmittel der Bodentemperatur in 5, 10 und 20 cm Tiefe lagen zu Wochenbeginn zwischen 7 und 11 °C und zu Wochenende zwischen 3 und 7 °C. In 50 cm Bodentiefe lagen die Werte am Montag zwischen 8 und 11 °C und am Sonntag zwischen 6 und 10°C.

#### Pflanze:

Die Winterungen verlangsamten ihr Wachstum. Immer noch trugen viele Laubbäume ihre bunten Blätter, so zum Beispiel Eichen, Kirschen, Lärchen, Birken und Ulmen.

#### Arbeitsprozess:

Bodenbearbeitung, Stoppelbearbeitung, Saatbettbereitung und die Aussaat von Winterweizen laufen planmäßig. An Frostfreien Tagen und soweit die Befahrbarkeit gegeben war konnten Pflanzenschutzmaßnahmen durchgeführt werden.

#### Ausblick:

Feuchtkalte Luftmassen bestimmen auch in den nächsten Tagen das Wettergeschehen. Am Donnerstag wechseln sich heitere und stärker bewölkte Abschnitte ab, Regen fällt nicht. Am Freitag und Samstag überwiegt die starke Bewölkung und zeitweise regnet es etwas. Von Sonntag bis Mittwoch bleibt der feuchtkalte Witterungsabschnitt bei insgesamt nur geringer Niederschlagsneigung erhalten.

### Vorläufige Witterungsdaten der Berichtswoche 4.11.19 bis 10.11.19

Station	Hoehe in m	TMIT MITT	Diff Abwe	TMAX MITT	TMIN MITT	TERD MITT	SONN SUMM	in % v.No	NIED SUMM	in % v.No	VERD SUMM	MIWI MITT
<b>Brandenburg</b>												
Wiesenburg	187	(6.7)	(0.9)	(9.0)	(4.5)	(2.6)	(11.1)	(51.1)	(19.1	196.3)	2.3	2.7
Neuruppin	50	7.1	0.8	8.8	4.7	2.4	(4.9)	(24.4)	23.7	258.4	1.6	1.4
Angermünde	56	7.3	1.6	9.2	5.2	3.6	1.5	7.2	11.8	149.6	1.8	2.1
Potsdam	81	7.3	1.3	10.0	4.7	2.5	12.6	55.7	16.0	174.0	2.1	3.2
Berlin-Schönef.	47	7.7	1.7	10.3	4.9	2.7	11.7	53.7	10.7	129.6	2.9	3.1
Lindenbergl	98	7.3	1.5	10.0	5.0	3.4	14.0	63.5	10.9	124.1	2.7	2.6
Cottbus	69	7.7	1.4	11.5	3.7	1.7	15.4	67.0	7.8	87.7	5.2	2.2
<b>Sachsen-Anhalt</b>												
Seehausen	21	6.7	0.5	9.3	4.0	2.5	8.4	40.4	30.7	314.4	2.2	2.2
Gardelegen	47	6.7	0.5	10.0	2.6	0.4	10.2	51.2	14.2	151.0	3.5	1.6
Magdeburg	79	7.7	1.3	10.7	4.7	1.8	12.0	54.9	12.3	148.2	4.6	1.9
Harzgerode	404	5.4	0.4	8.4	2.3	0.8	10.3	47.7	8.7	87.6	2.6	3.3
Jessnitz	74	7.7	0.7	11.1	5.1	2.5	(14.7)	(65.9)	10.1	103.1	4.9	2.9
Wittenbergl	105	7.3	1.1	10.4	4.5	2.2	13.0	59.6	13.3	146.0	3.9	2.1
Bernburg	84	7.4	0.8	11.0	3.8	2.0	12.3	57.7	11.4	141.2	4.2	2.4
Kreipitzsch	246	6.8	0.3	9.6	3.7	2.1	11.0	52.6	12.1	118.1	3.6	3.2
<b>Thüringen</b>												
Artern	164	7.3	1.1	10.5	4.0	0.8	10.2	53.3	12.3	164.4	4.0	2.6
Leinefelde	356	6.0	0.5	8.5	3.8	1.5	10.7	53.3	14.1	113.6	3.1	2.7
Erfurt-Binders.	312	6.4	0.8	9.2	3.3	1.1	11.4	51.7	14.8	170.0	3.2	4.1
Gera-Leumnitz	311	6.5	0.9	9.3	3.6	1.4	13.1	57.1	9.7	97.2	3.5	3.8
Meiningen	450	5.3	0.8	7.6	2.8	1.8	3.1	17.3	27.0	214.9	2.5	2.9
Neuhaus	845	3.1	0.4	4.5	1.9	0.8	(5.3)	(27.6)	41.7	181.2	0.8	3.5
<b>Sachsen</b>												
Dresden-Klotzs.	227	7.4	1.2	10.9	4.3	2.6	20.2	89.0	5.7	52.2	5.9	3.5
Goerlitz	238	7.5	1.8	10.6	4.5	3.0	20.0	85.6	9.4	94.5	4.5	3.2
Leipzig-Schkeu.	131	7.5	1.2	10.5	4.2	1.7	16.4	73.7	8.8	108.4	4.8	3.7
Oschatz	150	7.5	1.2	11.1	4.4	2.8	20.7	91.0	7.2	76.0	4.8	3.0
Plauen	386	5.8	0.7	8.6	2.3	0.9	6.1	30.3	9.7	105.6	3.4	2.3
Chemnitz	418	6.3	0.8	9.1	3.6	1.4	14.4	61.8	5.6	47.2	3.0	4.1
Nossen	308	7.2	1.4	9.7	4.8	2.8	21.3	96.3	3.8	31.3	4.2	3.4
Dresden-Hoster.	114	7.9	1.3	12.0	4.2	1.7	18.1	84.1	9.4	81.9	6.8	3.1

TMIT = Wochenmittel der Lufttemperatur in 200 cm, °C

DIFF = Abweichung vom vieljährigen Mittelwert, K

TMAX = mittleres Maximum der Lufttemperatur in 200 cm, °C

TMIN = mittleres Minimum der Lufttemperatur in 200 cm, °C

TERD = mittleres Minimum der Lufttemperatur in Bodennähe (5 cm), °C

SONN = Wochensumme der Sonnenscheindauer, h

in % = Wochensumme in % vom vieljährigen Mittelwert

NIED = Wochensumme der Niederschlagshöhe, mm (Bezugszeitraum 0-24)

VERD = Wochensumme der potentiellen Verdunstung über Gras, in mm

MIWI = Wochenmittel der Windgeschwindigkeit, m/s

**Vorläufige Witterungsdaten der Berichtswoche 4.11.19 bis 10.11.19**

	Tagesmittel d. Lufttemp. in °C							Maximum der Lufttemperatur in °C						
	4.	5.	6.	7.	8.	9.	10.	4.	5.	6.	7.	8.	9.	10.
Wiesenburg	9.9	7.9	6.4	(7.3)	6.3	5.3	3.6	11.8	9.8	7.6	(11.1)	8.3	6.3	8.1
Neuruppin	9.7	8.8	7.7	7.1	6.3	6.6	3.3	12.2	10.1	8.7	9.2	8.7	7.9	4.8
Angermuende	9.2	9.1	7.9	7.0	6.8	7.0	4.1	11.1	10.7	8.8	9.2	9.8	8.4	6.1
Potsdam	9.9	8.7	7.5	7.8	7.2	6.2	3.7	12.6	10.6	9.0	11.1	11.0	7.4	8.2
Berlin-Schönef.	10.1	9.1	8.0	8.0	7.1	7.0	4.8	13.3	11.1	9.4	11.9	9.8	7.8	9.1
Lindenberg	9.8	8.8	7.5	7.5	6.7	6.4	4.1	12.5	11.3	9.2	11.7	9.4	7.5	8.5
Cottbus	10.6	9.6	8.5	8.3	7.4	6.7	2.5	14.4	12.8	11.9	13.3	10.1	8.4	9.9
Seehausen	10.1	9.1	7.0	6.6	6.0	5.7	2.4	12.8	9.9	8.9	9.0	8.4	7.5	8.6
Gardelegen	10.1	8.9	7.8	6.3	5.4	6.0	2.3	13.0	10.8	9.1	10.9	8.8	8.1	9.2
Magdeburg	11.5	9.4	8.0	8.7	6.6	6.4	3.6	14.0	12.0	9.2	12.8	8.9	8.6	9.3
Harzgerode	8.9	6.9	5.8	7.1	4.5	3.7	1.1	10.6	9.2	7.8	10.3	6.8	5.8	8.0
Jessnitz	11.2	9.2	7.7	9.3	7.2	6.6	3.0	14.3	12.4	10.1	13.0	10.2	7.9	9.9
Wittenberg	10.5	8.6	7.3	8.3	6.7	6.1	3.3	13.5	11.2	9.5	12.5	10.1	7.2	8.6
Bernburg	11.3	9.1	7.1	8.6	6.1	6.0	3.5	14.6	12.4	10.0	12.7	8.4	8.5	10.6
Kreipitzsch	10.3	8.3	7.0	8.3	6.2	4.6	2.7	13.1	10.6	10.0	11.6	7.5	6.6	8.0
Artern	10.6	8.5	7.5	9.0	6.4	6.0	3.0	13.4	12.3	10.6	13.0	7.9	8.0	8.3
Leinefelde	9.4	7.8	6.4	7.2	4.9	4.2	1.9	11.6	10.3	8.6	10.2	6.9	6.9	4.9
Erfurt-Binders.	9.8	7.8	7.1	8.0	5.2	4.4	2.5	12.7	10.7	9.5	11.1	6.7	6.8	6.9
Gera-Leumnitz	9.6	7.4	7.0	7.6	6.4	4.5	2.7	12.5	9.6	9.7	11.1	7.9	6.0	8.0
Meiningen	8.3	6.8	5.7	6.7	4.4	3.3	1.6	9.6	9.3	8.0	9.1	6.0	6.7	4.7
Neuhaus	5.8	3.9	3.5	3.7	2.7	1.1	0.7	7.0	5.6	3.9	4.3	3.2	2.4	5.3
Dresden-Klotzs.	10.6	8.9	8.2	8.2	7.4	5.8	2.7	14.1	11.8	11.4	12.5	9.7	7.2	9.9
Goerlitz	10.4	8.7	8.1	7.8	7.6	6.4	3.6	13.2	11.3	11.4	11.1	10.2	8.3	8.7
Leipzig-Schkeu.	11.1	8.4	7.4	8.9	7.1	5.9	3.9	13.8	11.1	10.7	12.3	8.9	7.1	9.5
Oschatz	11.2	9.0	8.1	8.5	6.6	6.1	3.1	14.8	11.9	11.1	13.3	9.3	7.2	9.9
Plauen	9.2	6.8	6.4	7.1	5.9	4.1	1.2	11.9	9.4	9.6	9.5	7.5	5.9	6.3
Chemnitz	9.3	7.2	6.7	7.4	6.2	4.2	3.4	11.9	9.7	8.9	11.1	8.2	5.8	7.9
Nossen	10.2	8.6	7.7	8.1	6.7	5.1	3.7	12.8	10.7	10.3	11.4	8.5	6.4	7.9
Dresden-Hoster.	11.3	8.6	8.6	9.1	8.7	6.6	2.7	15.3	13.2	13.3	13.5	11.2	8.5	8.9
	Minimum der Lufttemperatur in °C							Sonnenscheindauer in h						
	4.	5.	6.	7.	8.	9.	10.	4.	5.	6.	7.	8.	9.	10.
Wiesenburg	8.1	6.6	5.3	(4.2)	3.4	3.9	0.1	0.9	0.6	0.0	(1.9)	0.1	0.0	7.6
Neuruppin	8.6	7.1	5.6	5.5	2.0	3.4	1.0	0.5	0.1	0.0	0.2	0.2	0.0	3.9
Angermuende	7.3	7.1	6.9	5.2	3.8	4.0	2.3	0.0	0.0	0.0	0.0	1.5	0.0	0.0
Potsdam	8.0	7.1	4.9	5.5	3.9	3.7	-0.5	1.4	0.1	0.0	2.0	0.9	0.0	8.2
Berlin-Schönef.	7.8	6.4	5.5	5.3	3.5	5.1	0.6	0.2	0.5	0.0	2.5	0.8	0.0	7.7
Lindenberg	7.7	6.4	6.2	5.5	4.1	5.0	0.3	1.2	1.1	0.0	3.4	0.9	0.0	7.4
Cottbus	8.0	5.7	5.3	3.6	2.8	3.0	-2.6	1.9	0.9	0.5	3.5	1.3	0.0	7.3
Seehausen	8.7	7.8	4.2	3.9	2.0	2.4	-1.1	0.7	0.0	0.0	0.0	0.1	0.1	7.5
Gardelegen	5.5	5.9	3.7	1.4	0.7	3.2	-2.2	1.5	0.1	0.0	0.4	0.0	0.5	7.7
Magdeburg	9.3	7.1	6.6	5.8	3.2	1.7	-0.9	1.6	1.0	0.0	1.5	0.0	0.6	7.3
Harzgerode	6.6	3.9	3.7	4.8	1.4	-0.7	-3.4	1.0	1.6	0.0	1.3	0.0	0.3	6.1
Jessnitz	9.5	6.8	5.7	7.2	3.7	3.4	-0.6	1.8	0.1	0.4	3.7	0.6	0.0	8.1
Wittenberg	7.8	7.2	4.7	5.6	3.3	3.8	-0.8	1.2	0.1	0.0	2.6	1.2	0.0	7.9
Bernburg	8.7	6.0	3.7	5.4	2.2	1.1	-0.4	2.6	0.2	0.0	1.4	0.0	0.2	7.9
Kreipitzsch	8.0	4.3	3.7	6.2	4.5	0.5	-1.5	1.7	0.2	0.6	3.1	0.0	0.1	5.3
Artern	7.3	5.1	3.4	6.9	4.0	2.0	-0.9	1.5	1.4	0.7	1.6	0.0	0.1	4.9
Leinefelde	7.1	5.3	5.2	4.9	2.7	1.8	-0.6	1.7	2.2	0.0	1.8	0.0	1.0	4.0
Erfurt-Binders.	6.5	4.1	4.2	5.3	3.9	0.3	-1.5	1.3	0.8	0.2	3.0	0.0	0.4	5.7
Gera-Leumnitz	7.4	3.5	4.0	5.3	4.6	0.4	-0.2	1.4	0.0	1.1	3.4	0.0	0.0	7.2
Meiningen	7.3	3.7	3.4	4.3	3.1	-1.5	-0.8	0.0	0.7	0.3	0.8	0.0	0.5	0.8
Neuhaus	5.0	2.8	2.8	2.7	2.1	0.0	-1.9	0.6	0.4	0.6	1.0	0.0	0.1	2.6
Dresden-Klotzs.	8.4	5.4	4.9	4.6	5.3	2.5	-1.2	1.8	2.3	2.4	6.5	0.5	0.0	6.7
Goerlitz	8.6	4.8	6.3	4.5	3.3	4.1	-0.4	0.8	1.5	2.4	6.3	2.8	0.0	6.2
Leipzig-Schkeu.	8.0	4.7	4.5	6.4	4.7	1.5	-0.6	2.3	0.1	0.8	4.7	0.1	0.0	8.4
Oschatz	9.0	5.5	5.7	4.5	2.9	4.0	-1.1	4.6	1.2	0.6	5.9	0.5	0.0	7.9
Plauen	7.9	1.4	2.1	4.8	4.1	-0.8	-3.1	0.5	0.3	0.9	0.4	0.0	0.2	3.8
Chemnitz	7.8	3.5	4.6	4.2	3.9	1.0	0.2	1.6	0.9	1.1	4.4	0.3	0.0	6.1
Nossen	8.7	6.0	5.6	5.6	4.5	2.8	0.3	3.7	1.4	2.9	5.6	1.3	0.0	6.4
Dresden-Hoster.	8.3	3.8	4.8	4.3	6.8	1.5	0.0	2.3	2.2	3.2	7.1	0.3	0.0	3.0

Vorläufige Witterungsdaten der Berichtswoche 4.11.19 bis 10.11.19

	Niederschlagshoeh							Haude Verdunstung						
	4.	5.	6.	7.	8.	9.	10.	4.	5.	6.	7.	8.	9.	10.
Wiesenburg	5.1	3.5	6.0	(0.1)	3.7	0.7	.	0.5	0.1	0.1	0.6	0.2	0.1	0.7
Neuruppin	11.5	7.0	1.4	0.0	2.6	1.2	0.0	0.5	0.1	0.3	0.2	0.3	0.2	0.2
Angermuende	7.3	1.9	1.3	0.2	0.9	0.2	.	0.2	0.2	0.3	0.3	0.3	0.2	0.3
Potsdam	7.5	0.4	2.6	0.0	2.4	3.1	.	0.3	0.3	0.1	0.5	0.4	0.0	0.5
Berlin-Schönef.	4.7	0.7	1.8	0.0	2.2	1.3	.	0.6	0.4	0.2	0.6	0.4	0.1	0.6
Lindenberg	8.2	0.4	2.1	.	.	0.2	.	0.3	0.5	0.2	0.7	0.3	0.1	0.6
Cottbus	6.5	0.4	.	.	.	0.9	.	0.9	0.9	0.8	1.2	0.5	0.1	0.8
Seehausen	9.0	15.1	4.5	0.0	1.0	1.1	.	0.5	0.1	0.2	0.2	0.3	0.3	0.6
Gardelegen	6.2	2.9	3.8	0.0	1.1	0.2	.	0.7	0.4	0.2	0.4	0.5	0.4	0.9
Magdeburg	4.9	0.2	3.2	0.0	3.1	0.3	0.6	1.0	0.7	0.3	0.9	0.4	0.5	0.8
Harzgerode	2.2	0.4	1.2	0.2	4.7	0.0	.	0.3	0.4	0.2	0.6	0.1	0.3	0.7
Jessnitz	6.7	0.6	1.4	.	1.4	.	.	1.0	0.7	0.3	1.2	0.4	0.5	0.8
Wittenberg	6.7	3.2	1.8	0.1	1.4	0.1	.	0.7	0.4	0.4	1.0	0.5	0.2	0.7
Bernburg	5.8	0.4	1.0	.	4.2	.	.	1.0	0.5	0.2	0.8	0.2	0.5	1.0
Kreipitzsch	7.4	1.0	0.3	0.5	1.8	0.8	0.3	0.8	0.6	0.6	0.7	0.1	0.4	0.4
Artern	3.1	0.9	0.6	1.3	5.2	1.2	.	0.8	0.5	0.4	0.9	0.2	0.6	0.6
Leinefelde	0.9	0.2	2.3	1.3	5.5	3.9	0.0	0.7	0.5	0.2	0.6	0.3	0.5	0.3
Erfurt-Binders	2.7	0.1	1.3	0.2	9.7	0.8	0.0	0.7	0.5	0.4	0.6	0.1	0.5	0.4
Gera-Leumnitz	4.3	0.0	0.0	.	2.7	2.7	.	0.6	0.5	0.6	0.6	0.3	0.2	0.7
Meiningen	12.8	0.3	0.9	0.9	9.5	2.6	.	0.2	0.5	0.3	0.6	0.1	0.6	0.2
Neuhaus	18.5	3.5	1.8	1.0	12.5	4.4	.	0.0	0.1	0.1	0.0	0.0	0.1	0.5
Dresden-Klotzs	4.0	.	0.2	.	0.0	1.5	.	1.2	1.0	1.0	1.0	0.6	0.2	0.9
Goerlitz	4.4	0.1	0.1	.	0.4	4.4	.	0.9	0.7	0.5	1.0	0.5	0.2	0.7
Leipzig-Schkeu	4.2	1.0	1.5	0.2	1.8	0.1	.	1.0	0.6	0.6	1.0	0.4	0.3	0.9
Oschatz	3.3	0.0	2.6	0.0	1.0	0.3	.	1.1	0.7	0.5	1.1	0.4	0.1	0.9
Plauen	3.0	0.4	0.0	0.0	2.9	3.4	.	0.5	0.5	0.7	0.6	0.3	0.3	0.5
Chemnitz	3.9	0.3	0.4	.	0.0	1.0	0.0	0.4	0.6	0.3	0.8	0.3	0.1	0.5
Nossen	3.2	0.1	.	.	0.4	0.1	.	0.8	0.7	0.7	0.9	0.2	0.1	0.8
Dresden-Hoster	5.5	.	.	.	.	3.9	.	1.4	1.2	1.3	1.1	0.7	0.3	0.8

	Bodentemperatur Tagesm. 5 cm							Bodentemperatur Tagesm. 20 cm						
	4.	5.	6.	7.	8.	9.	10.	4.	5.	6.	7.	8.	9.	10.
Wiesenburg	9.8	8.4	7.5	----	6.6	6.6	4.3	9.8	9.2	8.4	----	7.7	7.6	6.3
Neuruppin	9.7	9.1	9.0	7.9	6.9	7.2	6.0	9.8	9.5	9.6	8.9	8.2	8.3	7.3
Angermuende	8.8	8.7	8.6	7.1	7.0	7.3	5.5	8.8	8.9	8.9	8.1	7.6	7.9	6.7
Potsdam	9.4	8.3	8.2	7.7	6.8	6.8	3.1	9.2	8.7	8.6	8.1	7.4	7.7	5.2
Berlin-Schönef.	9.4	8.8	8.4	8.2	7.0	7.5	6.0	9.5	9.3	9.0	8.8	8.0	8.3	7.4
Lindenberg	9.5	8.6	7.9	7.9	6.6	6.9	5.3	9.6	9.3	8.8	8.8	7.9	8.0	7.2
Cottbus	10.0	8.7	8.0	7.8	6.8	7.0	4.1	9.7	9.5	8.8	8.6	7.7	8.0	6.3
Seehausen	9.8	8.8	8.2	7.1	6.2	6.1	3.4	9.8	9.4	9.1	8.1	7.4	7.4	5.7
Gardelegen	10.2	9.0	8.6	6.5	5.6	6.5	3.5	10.5	9.5	9.3	7.7	6.9	7.3	5.8
Magdeburg	10.7	8.8	7.9	8.3	6.4	6.5	3.6	10.4	9.8	9.1	8.9	8.2	8.0	6.3
Harzgerode	8.8	6.9	5.7	7.0	5.2	4.6	2.6	6.4	6.0	4.9	5.2	4.7	4.3	2.8
Jessnitz	-----	-----	-----	-----	-----	-----	-----	-----	-----	-----	-----	-----	-----	-----
Wittenberg	10.3	8.4	7.5	8.0	6.8	6.9	4.2	10.2	9.1	8.3	8.5	7.6	7.8	6.1
Bernburg	11.0	9.1	7.4	8.3	6.6	6.9	4.4	10.6	10.1	9.0	9.0	8.3	8.2	6.9
Kreipitzsch	9.7	7.4	6.6	7.4	6.3	5.3	3.3	10.0	9.0	7.9	8.3	7.6	7.4	5.7
Artern	10.1	8.4	7.3	8.5	6.6	6.5	3.9	10.0	9.4	8.5	8.9	8.1	7.8	6.4
Leinefelde	9.3	7.9	6.9	7.4	5.4	5.1	2.8	9.5	8.9	8.0	8.2	7.1	6.8	5.1
Erfurt-Binders.	9.3	7.4	6.6	7.2	5.7	5.2	3.5	9.9	9.1	8.2	8.3	7.6	7.2	5.9
Gera-Leumnitz	9.2	6.9	6.8	7.1	6.5	5.5	3.3	9.7	8.5	7.7	8.0	7.4	7.2	5.5
Meiningen	8.6	7.2	6.6	7.1	5.3	4.5	3.8	9.0	8.4	7.6	7.8	7.0	6.3	5.5
Neuhaus	6.8	5.2	4.6	4.9	3.9	2.9	2.8	7.2	6.5	5.6	5.6	5.2	4.5	4.1
Dresden-Klotzs.	9.8	8.1	7.7	7.8	7.4	7.0	4.5	10.0	9.6	8.9	8.9	8.6	8.6	7.1
Goerlitz	9.8	9.0	8.2	8.0	7.4	7.7	6.2	9.8	9.7	9.1	8.9	8.4	8.6	7.6
Leipzig-Schkeu.	10.5	8.0	7.4	8.2	7.3	6.8	4.6	10.5	9.5	8.4	8.9	8.4	8.2	6.6
Oschatz	10.7	8.2	7.8	8.1	6.8	6.8	4.3	10.6	9.7	8.7	9.0	8.0	8.1	6.5
Plauen	9.2	7.2	6.5	6.8	6.2	5.6	3.3	9.6	8.7	7.5	7.9	7.3	7.2	5.4
Chemnitz	8.8	6.3	6.1	6.2	5.9	5.0	3.2	9.3	8.5	7.5	7.5	7.3	7.2	5.8
Nossen	9.7	7.4	6.9	7.2	6.7	5.6	3.2	9.7	8.7	7.8	7.8	7.5	7.3	5.2
Dresden-Hoster.	10.4	7.9	7.9	7.9	7.8	7.2	4.3	10.1	9.3	8.5	8.7	8.4	8.4	6.4

## Wochensummen des Niederschlages in mm

Kalenderwoche (KW): **41 bis 45**

<b>Brandenburg</b>	<b>KW 41</b>	<b>KW 42</b>	<b>KW 43</b>	<b>KW 44</b>	<b>KW 45</b>
Baruth	8,1	8,9	1,4	5,8	14,3
Berge	9,2	13,8	1,2	4,3	20,8
Coschen	9,5	0,9	1,9	2,8	9,4
Doberlug-Kirchhain	4,8	4,5	2,5	5,6	4,0
Grünow	5,6	11,1	1,1	6,5	22,3
Holzdorf	8,3	7,0	1,4	3,8	2,5
Klettwitz	4,9	5,2	2,3	4,1	4,4
Kyritz	12,3	20,8	0,7	9,3	20,9
Langenlippsdorf	10,0	11,1	1,3	6,2	9,1
Lenzen	18,3	28,0	0,4	6,5	27,9
Lübben-Blumenfelde	6,7	1,3	1,5	6,6	6,4
Manschnow	9,5	6,4	1,5	5,8	14,1
Marnitz	20,5	20,7	0,6	7,9	24,1
Menz	8,0	21,7	1,4	11,7	21,7
Müncheberg	9,3	11,1	1,0	6,5	9,9
Wittstock - Rote Mühle	13,4	21,1	0,4	9,1	19,8
Wusterwitz	5,3	11,0	1,6	4,7	19,2
Zehdenick	7,9	13,0	1,8	7,2	27,8
Heckelberg	7,0	18,8	2,0	4,6	12,3

<b>Sachsen</b>	<b>KW 41</b>	<b>KW 42</b>	<b>KW 43</b>	<b>KW 44</b>	<b>KW 45</b>
Altgeringswalde	18,3	5,2	8,3	3,2	8,2
Bertsdorf-Hörnitz	8,8	0,4	3,1	4,7	8,2
Dippoldiswalde-Reinsberg	12,3	2,3	2,6	3,1	4,7
Aue	18,9	4,3	5,2	4,2	5,6
Garsebach	10,6	6,5	3,2	2,6	3,2
Bad Muskau	1,3	1,2	2,4	4,0	11,9
Klitzschen (b. Torgau)	7,5	7,5	2,4	6,0	7,4
Kubschütz (Lausitz)	17,1	3,2	2,5	3,0	7,0
Leipzig-Holzhausen	9,8	8,2	5,1	7,6	9,6
Lichtenhain-Mittelndorf	19,5	5,2	1,3	8,1	9,6
Marienberg	18,2	4,2	2,9	6,2	6,5
Nossen	11,4	5,1	4,6	3,1	3,8
Sohland (Spree)	15,7	2,2	1,2	4,0	4,8
Dresden-Hosterwitz	14,9	3,6	1,3	6,5	9,4
Dresden-Strehlen	11,8	2,9	2,0	5,7	7,6
Deutschneudorf	14,4	3,4	2,7	7,0	6,1
Bad Elster	13,7	4,9	5,5	11,7	10,9
Lichtentanne	12,3	4,2	11,5	5,7	13,5
Treuen	18,5	6,8	7,3	7,4	11,0
Zinnwald	17,1	2,7	2,2	5,9	6,1
Fichtelberg	28,3	7,1	3,8	12,8	9,8

## Wochensummen des Niederschlages in mm

Kalenderwoche (KW): **41 bis 45**

<b>Thüringen</b>	<b>KW 41</b>	<b>KW 42</b>	<b>KW 43</b>	<b>KW 44</b>	<b>KW 45</b>
Dachwig	7,6	10,9	1,2	4,0	17,7
Jena	16,3	3,5	6,4	3,9	12,7
Kleiner Inselsberg	55,2	40,2	10,8	13,5	44,5
Moorgrund-Gräfendorf-N.	18,2	14,1	3,9	4,1	15,5
Mühlhausen-Görmar	11,0	19,8	1,5	4,0	11,8
Neuhaus/Rennweg	39,5	23,6	14,0	36,8	41,7
Olbersleben	10,8	13,7	1,6	6,4	14,2
Schmalkalden	12,9	7,8	9,6	5,0	19,4
Schleiz	17,2	10,9	7,8	7,4	13,4
Schmieritz-Weltwitz	12,1	10,9	8,9	5,8	12,7
Schwarzburg	10,6	2,9	11,5	4,4	20,8
Artern	8,7	13,5	1,0	5,9	12,3
Tegkwitz	10,5	5,3	8,9	3,0	7,6
Weimar-Schöndorf	16,2	9,5	3,2	4,4	15,6
Waltershausen	17,9	16,8	3,3	5,0	20,9
Langenwetzendorf	14,0	9,4	9,5	8,2	15,0
Birx	35,7	17,4	8,9	13,7	32,7
Bad Lobenstein	15,6	8,1	7,8	16,0	19,2
Veilsdorf	28,4	23,5	8,7	25,9	21,7
Rockendorf	9,7	3,7	8,6	3,8	13,2
Bad Berka	14,3	5,7	4,2	4,4	14,5

<b>Sachsen-Anhalt</b>	<b>KW 41</b>	<b>KW 42</b>	<b>KW 43</b>	<b>KW 44</b>	<b>KW 45</b>
Bernburg	4,3	12,8	0,6	6,7	11,4
Demker	5,8	14,9	0,8	5,4	18,3
Drewitz (b. Burg)	6,4	15,9	1,1	5,3	18,9
Genthin	7,7	14,3	1,5	7,7	14,9
Köthen	7,1	10,3	0,5	6,2	14,3
Osterfeld	5,6	5,2	7,0	3,8	8,9
Pabstorf	6,4	14,3	0,8	7,4	16,1
Schierke	17,8	25,0	2,8	15,5	19,2
Ummendorf	7,4	11,8	0,5	4,7	13,4
Wernigerode	3,1	11,6	2,7	1,0	6,8
Zeitz	8,4	4,5	7,6	4,5	8,2
Jeßnitz	9,7	13,0	0,7	6,8	10,1
Quedlinburg	3,6	9,2	0,6	1,3	14,4
Mehringen	2,7	10,5	1,0	2,4	12,1
Brocken	30,3	43,6	8,6	29,7	38,2
Stiege	11,6	19,7	0,9	6,7	11,3
Querfurt-Mühle Loderslebe	5,3	9,5	1,8	6,9	10,5
Kreipitzsch (b. Bad Kösen)	9,3	9,4	4,3	3,6	12,1
Bad Lauchstädt	3,8	9,2	2,2	3,4	8,0
Halle-Döllnitz	5,3	9,6	2,0	12,5	5,5