

Agrarmeteorologischer Wochenbericht

für Brandenburg, Sachsen-Anhalt, Thüringen und Sachsen

herausgegeben vom Deutschen Wetterdienst, Abt. Agrarmeteorologie, Außenstelle Leipzig



Bezugspreis: jährlich 125,00 Euro incl. MwSt.
bei Postbezug zzgl. Bearbeitungsgebühr
Informationen zum Bezug
über Internet unter
www.agrowetter.de/produkte

Kärnerstraße 68
04288 Leipzig
Telefon: 069 8062 9896
Telefax: 069 8062 9889
E-Mail: lw.leipzig@dwd.de

Alle Rechte vorbehalten. Nachdruck, auch auszugsweise, verboten. Kein Teil des Werkes darf ohne schriftliche Einwilligung des Deutschen Wetterdienstes in irgendeiner Form (Fotokopie, Mikrofilm oder ein anderes Verfahren), auch nicht für Zwecke der Unterrichtsgestaltung, reproduziert oder unter Verwendung elektronischer Systeme verarbeitet, vervielfältigt oder verbreitet werden. Die Einspeisung in elektronische Systeme und die kommerzielle Nutzung der hier veröffentlichten Daten wird ausdrücklich untersagt.

Jahrgang: 2019

Woche: 11.11.19 bis 17.11.19

Nummer: 46

Die Witterung und ihre Auswirkungen auf die Landwirtschaft

Wetterlage:

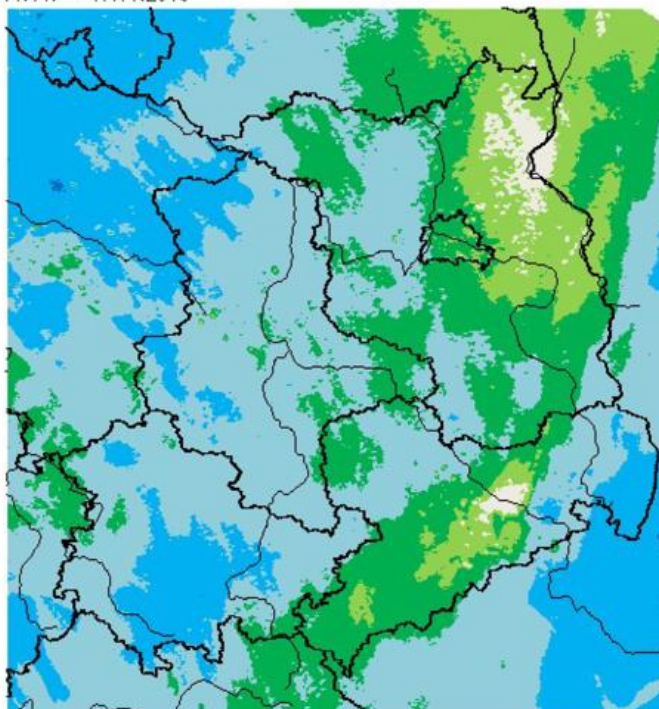
Unter Hochdruckeinfluss begann die 46. Kalenderwoche. Eine wolkenfreie Nacht sorgte am Montagmorgen für Luftfrost zwischen 1 und -4 °C, in 5 cm über dem Boden sanken die Werte auf 1 bis -6 °C. Am Tag konnten die Temperaturwerte im 2m Höhe bei bis zu 9 Stunden Sonnenschein, besonders in Sachsen auf 3 bis 8 °C steigen. In Gebieten, wo sich der Nebel länger hielt wurden die niedrigeren Temperaturen gemessen. Im Bergland blieben die Werte im 1 Grad-Bereich und in Neuhaus wurde ein Eistag registriert. Am Dienstag tangierte die Okklusion von Tief DETLEF den südöstlichen Teil des Berichtsgebietes, dort gab es teils intensive Schauer (Görlitz 9,1 mm). In höheren Lagen war der Niederschlag durchaus mit Schnee vermischt. Im Rest der Region gab es in der herangeführten maritimen Luft viele Wolken, nur in der Altmark gab es 5 bis 6 Stunden Sonne. Die Luft erwärmte sich auf 1 bis 9 °C. Örtlich gab es in den Morgenstunden wieder Frost in Bodennähe und vereinzelt Luftfrost (Cottbus - 1 °C). Die Druckkonstellation sah am Mittwochmorgen ähnlich aus und noch einmal wurden teils intensive Schauer im Südosten des Berichtsgebietes registriert. In höheren Lagen fiel der Niederschlag als Schnee. Auch die Temperaturen lagen im ähnlichen Bereich. Im Tagesverlauf gewann schwacher Zwischenhochdruck an Einfluss. Dieser konnte sich nun am Donnerstag prägend zusammen mit einem Luftmassenwechsel bemerkbar machen. Zwar gab es in den Morgenstunden örtlich Luftfrost und verbreitet Frost in Bodennähe, aber durch 5 bis 8 Stunden Sonnenschein stieg die Quecksilbersäule auf 6 bis 9 °C. In den freitäglichen Frühstunden trat vielerorts Nebel und Dunst auf, der sich im Harz, Thüringer Becken und im Thüringer Wald länger hielt. Im Tagesverlauf leitete Tief HEINER milde Luft in die Berichtsregion. So konnten 6 bis 13 °C im Tiefland, trotz raren Sonnenschein, gemessen werden. Die Kaltfront von Tief HEINER sorgte am Samstag für viele Wolken und Niederschlagsmengen zwischen 1 und 11 mm. Am Sonntag sorgte dagegen Tief INGMAR mit ihren Fronten, die sich aus dem Osten näherten für Wolken und Niederschlag. An den Wochenendtagen gab es vereinzelt Luftfrost und fast überall Frost in Bodennähe (Ausnahme Görlitz). Die Maxima der Lufttemperatur lagen zwischen 3 und 13 °C.

Die 46. Kalenderwoche war bei Wochenmitteln der Lufttemperatur von 0,1 bis 6,3 °C 1,9 K zu kalt bis 0,9 K zu warm. Die Sonne schien in der Woche 7 bis 29 Stunden, das sind 62 bis 133 % der Norm. In der Woche fielen 0,1 bis 14,5 mm Niederschlag, das entspricht 0,8 bis 127,8 % des Normalen.

Boden:

Bei einer Wochensumme des Niederschlages von 0,1 bis 14,5 mm und einer Verdunstungswochensumme von 0,7 bis 4,2 mm ergab sich eine klimatische Wasserbilanz von -3,2 bis +13,8 mm. Damit konnte an einigen Orten

Wochensumme Niederschlag
11.11. – 17.11.2019



0,5 2,0 5,0 10,0 25,0 50,0 mm

Deutscher Wetterdienst (erstellt 18.11.2019 8:12 UTC)
Geobasisdaten © Bundesamt für Kartographie und Geodäsie (www.bkg.bund.de)



eine leichte Auffüllung der Bodenwasservorräte erfolgen zum Beispiel in Leinefelde, Neuhaus und Görnitz. Die Tagesmittel der Bodentemperatur in 5 cm Tiefe bewegten sich zwischen 1 und 5 °C, in 10 cm Tiefe zwischen 2 und 7 °C und in 20 cm Tiefe zwischen 3 und 7 °C. In 50 cm Bodentiefe lagen die Werte zu Wochenbeginn zwischen 6 und 9 °C und zum Wochenende zwischen 5 und 7 °C.

Pflanze:

Die Winterungen entwickelten sich noch recht gut. Eine endgültige Vegetationsruhe ist noch nicht eingetreten. Auch einige Baumarten tragen, wie in der Vorwoche, noch ihr buntes Blätterkleid und werfen dieses nur zögerlich ab.

Arbeitsprozess:

Die Rübenenernte nähert sich dem Ende. In der 46. Kalenderwoche wurden noch Bodenbearbeitungsmaßnahmen beobachtet. Im Obstbau mussten noch einmal Pflanzenschutzmaßnahmen durchgeführt werden.

Ausblick:

Feuchte Luft und in der Höhe ein Tief bestimmen den Wettercharakter der Region. Am Mittwoch ist es bedeckt. Hier und da gibt es leichten Sprühregen. In der Nacht zum Donnerstag kommt Nebel bzw. Dunst auf, aus dem es wiederum etwas Sprühregen geben kann. Am Tag bleibt es bedeckt, örtlich tritt leichter Regen auf. In der Nacht zum Freitag bildet sich wiederum Nebel verbunden mit leichten Sprühregen. Nach Nebelaufklärung zeigen sich weiterhin viele Wolken aber es bleibt meist niederschlagsfrei. Das Wochenende ist geprägt durch Nebel und Hochnebel verbunden mit Nebelnässen und Sprühregen. Allgemein haben die Tage einen trüben Charakter. So auch der Montag. Das Sonnenscheinarme, trübe und meist niederschlagsfreie Wetter setzt sich am Dienstag fort.

Vorläufige Witterungsdaten der Berichtswoche 11.11.19 bis 17.11.19

Station	Hoehe in m	TMIT MITT	Diff Abwe	TMAX MITT	TMIN MITT	TERD MITT	SONN SUMM	in % v.No	NIED SUMM	in % v.No	VERD SUMM	MIWI MITT
Brandenburg												
Wiesenburg	187	3.6	-1.0	6.2	1.0	-1.1	12.7	83.1	4.7	43.2	2.4	3.9
Neuruppin	50	4.1	-1.0	7.1	0.9	-1.3	(13.7)	102.4	5.8	60.5	2.5	2.3
Angermünde	56	4.6	0.1	7.2	1.8	0.2	6.9	49.3	0.6	6.9	2.4	3.5
Potsdam	81	4.0	-0.8	7.1	1.1	-0.9	12.5	78.4	5.3	51.3	2.1	4.3
Berlin-Schf.	47	4.9	0.1	8.3	1.3	-0.6	12.3	81.4	2.6	28.4	3.3	4.1
Lindenberg	98	4.9	0.4	8.5	1.8	0.6	17.1	111.8	1.6	16.2	2.9	3.0
Cottbus	69	5.1	0.1	9.3	0.9	-0.9	20.1	122.7	1.1	10.6	4.2	2.5
Sachsen-Anhalt												
Seehausen	21	3.9	-1.1	7.0	0.5	-1.1	13.0	91.1	7.6	74.0	2.8	3.0
Gardelegen	47	3.6	-1.4	7.4	-0.8	-3.0	15.2	110.3	7.7	80.6	3.3	2.4
Magdeburg	79	4.2	-1.0	7.7	0.8	-2.1	15.8	99.8	6.5	72.2	3.5	2.3
Harzgerode	404	2.5	-1.4	5.0	0.3	-0.6	14.2	91.0	8.1	75.4	2.0	4.1
Jessnitz	74	4.5	-1.6	8.1	1.2	-1.4	(15.9)	(98.2)	5.6	50.3	3.9	3.5
Wittenberg	105	4.2	-0.7	7.8	1.1	-0.8	13.8	88.3	5.3	49.7	3.4	2.7
Bernburg	84	3.8	-1.5	7.4	0.5	-1.6	15.2	97.9	6.0	65.7	3.1	3.0
Kreipitzsch	246	3.3	-1.9	6.7	0.2	-1.1	18.5	124.2	7.7	63.0	3.4	3.7
Thüringen												
Artern	164	3.9	-1.0	7.1	0.7	-1.4	13.3	98.6	9.0	107.7	3.2	3.0
Leinefelde	356	3.0	-1.2	5.5	0.9	-0.5	12.8	91.9	13.3	95.2	2.5	3.5
Erfurt-Binders.	312	2.9	-1.5	6.1	-0.1	-2.1	(17.0)	(106.5)	9.3	94.2	3.1	3.9
Gera-Leumnitz	311	3.2	-1.2	6.5	0.2	-1.3	14.1	82.2	5.4	45.8	3.2	4.0
Meiningen	450	2.5	-0.8	5.0	-0.1	-1.0	(7.3)	(62.2)	9.8	74.0	2.5	3.1
Neuhaus	845	0.1	-1.2	2.3	-1.3	-2.3	(11.5)	(86.7)	14.5	58.7	0.7	3.6
Sachsen												
Dresden-Klotzs.	227	5.4	0.5	8.3	1.9	0.5	21.7	131.7	0.5	4.0	3.6	4.6
Goerlitz	238	5.6	1.2	9.7	2.2	1.1	28.5	170.5	14.2	127.8	3.9	3.6
Leipzig-Schkeu.	131	4.2	-0.9	7.6	1.3	-0.6	18.0	111.7	5.4	56.0	3.7	4.2
Oschatz	150	4.5	-0.6	8.1	0.6	-1.2	18.3	109.2	5.9	52.2	3.7	2.6
Plauen	386	2.6	-1.3	6.0	-1.1	-2.5	9.8	71.8	3.2	30.7	3.2	2.4
Chemnitz	418	4.2	-0.0	7.6	1.4	-1.1	20.8	122.9	0.1	0.8	3.3	3.3
Nossen	308	4.7	0.2	8.2	1.5	-0.5	21.1	132.6	1.5	10.8	3.2	3.2
Dresden-Hoster.	114	6.3	0.9	9.5	2.7	0.8	16.4	106.4	0.6	4.7	3.8	3.8

TMIT = Wochenmittel der Lufttemperatur in 200 cm, °C
 DIFF = Abweichung vom vieljährigen Mittelwert, K
 TMAX = mittleres Maximum der Lufttemperatur in 200 cm, °C
 TMIN = mittleres Minimum der Lufttemperatur in 200 cm, °C
 TERD = mittleres Minimum der Lufttemperatur in Bodennähe (5 cm), °C
 SONN = Wochensumme der Sonnenscheindauer, h
 in % = Wochensumme in % vom vieljährigen Mittelwert
 NIED = Wochensumme der Niederschlagshöhe, mm (Bezugszeitraum 0-24)
 VERD = Wochensumme der potentiellen Verdunstung über Gras, in mm
 MIWI = Wochenmittel der Windgeschwindigkeit, m/s

Vorläufige Witterungsdaten der Berichtswoche 11.11.19 bis 17.11.19

	Tagesmittel d. Lufttemp. in °C							Maximum der Lufttemperatur in °C						
	11.	12.	13.	14.	15.	16.	17.	11.	12.	13.	14.	15.	16.	17.
Wiesenburg	1.1	3.5	3.8	3.9	5.2	4.1	3.3	2.8	7.0	6.2	7.9	8.3	5.4	6.0
Neuruppin	2.1	3.5	3.6	4.6	6.3	5.6	3.0	3.5	7.8	6.8	8.6	8.5	7.7	6.8
Angermuende	3.0	3.7	4.4	4.6	6.3	7.0	3.3	4.1	6.2	6.1	8.2	9.1	10.6	6.1
Potsdam	1.0	3.6	4.0	4.4	6.6	5.1	3.4	4.7	7.1	6.5	8.6	9.4	7.3	6.3
Berlin-Schf.	2.6	4.2	4.7	5.1	7.1	6.0	4.5	7.3	7.1	6.8	8.8	9.6	9.6	8.8
Lindenberg	2.4	3.6	4.4	4.5	6.8	6.5	6.3	7.3	6.0	6.1	8.0	9.1	11.7	11.5
Cottbus	1.8	4.3	4.8	5.0	7.2	6.0	6.7	8.5	6.3	6.3	9.4	10.3	13.1	11.0
Seehausen	1.0	4.5	4.1	4.5	5.7	5.1	2.7	4.1	8.6	6.5	8.4	8.2	6.8	6.7
Gardelegen	0.9	4.7	3.9	4.3	5.2	4.1	2.2	5.9	8.9	6.9	8.8	8.5	6.5	6.2
Magdeburg	2.3	4.7	4.4	4.7	5.6	4.8	2.9	5.5	9.0	7.4	8.7	9.4	7.9	6.0
Harzgerode	1.1	3.4	2.7	2.7	3.1	2.9	1.5	3.7	6.0	4.5	6.8	6.0	4.6	3.5
Jessnitz	2.2	5.2	5.3	4.9	6.3	4.3	3.3	6.5	8.9	7.6	9.4	10.4	7.4	6.4
Wittenberg	1.5	4.0	4.0	4.5	6.4	4.5	4.4	5.6	7.7	7.0	8.6	10.1	6.6	9.0
Bernburg	2.1	4.3	4.1	4.3	5.1	4.2	2.8	4.7	8.1	6.8	9.0	9.3	8.1	5.6
Kreipitzsch	1.1	4.2	3.7	3.3	4.2	4.0	2.9	3.8	7.6	7.3	7.9	7.5	7.9	5.2
Artern	2.5	5.4	4.2	3.7	4.8	4.1	2.8	5.7	8.9	6.7	8.0	7.6	7.1	5.8
Leinefelde	1.8	4.1	3.4	3.7	3.5	2.8	1.9	4.5	6.5	5.9	6.0	5.5	5.3	4.6
Erfurt-Binders.	1.2	4.2	3.5	3.3	2.5	3.6	1.8	4.8	7.4	7.1	8.2	5.1	6.9	3.4
Gera-Leumnitz	1.1	3.9	3.8	3.1	3.5	3.9	3.0	4.1	6.4	6.8	7.8	7.1	7.4	5.6
Meiningen	0.7	3.0	2.6	2.7	3.0	2.7	2.9	1.3	6.2	4.9	6.3	6.4	4.6	5.4
Neuhaus	-2.0	-0.2	-0.1	0.0	1.6	0.8	0.9	-1.4	1.4	0.6	3.0	4.2	3.1	5.2
Dresden-Klotzs.	1.7	4.8	3.8	3.9	7.8	7.9	7.8	5.1	5.4	4.9	7.0	11.6	11.1	13.3
Goerlitz	2.1	4.3	2.9	4.4	7.5	9.0	9.2	7.0	7.3	4.1	8.7	12.6	13.0	15.0
Leipzig-Schkeu.	2.0	4.9	5.1	4.0	5.6	4.5	3.4	6.1	8.0	7.4	8.2	9.5	7.6	6.2
Oschatz	2.2	4.7	4.7	4.1	6.2	5.1	4.4	7.9	7.2	6.8	8.5	10.4	7.8	8.3
Plauen	0.2	3.6	3.5	3.3	2.3	3.3	1.8	3.3	6.2	5.8	7.1	8.5	6.0	4.8
Chemnitz	1.9	3.8	3.6	3.1	7.0	5.1	5.2	6.6	5.1	5.1	6.5	10.1	8.8	11.2
Nossen	2.1	4.6	4.1	3.5	6.9	6.0	5.5	5.8	5.6	5.3	7.0	11.9	9.6	12.4
Dresden-Hoster.	2.7	5.6	4.6	5.2	10.1	8.3	7.9	6.1	6.6	6.0	8.2	12.4	12.5	14.4

	Minimum der Lufttemperatur in °C							Sonnenscheindauer in h						
	11.	12.	13.	14.	15.	16.	17.	11.	12.	13.	14.	15.	16.	17.
Wiesenburg	-0.7	1.1	1.9	1.4	2.5	1.3	-0.6	1.2	3.4	1.1	6.3	0.2	0.5	0.0
Neuruppin	0.6	0.4	1.0	2.5	3.6	0.2	-1.7	(2.4)	(3.7)	(0.4)	(7.1)	(0.1)	(0.0)	(0.0)
Angermuende	1.4	1.3	2.6	2.0	3.6	1.8	-0.3	0.5	0.0	0.0	6.0	0.0	0.4	0.0
Potsdam	-1.0	0.1	2.0	2.2	3.5	1.3	-0.5	3.0	2.7	0.0	6.6	0.2	0.0	0.0
Berlin-Schf.	-0.1	0.3	2.5	3.1	3.8	0.4	-0.7	5.4	0.0	0.0	6.4	0.4	0.0	0.1
Lindenberg	-0.8	0.7	3.3	2.6	3.3	1.6	1.7	6.4	0.0	0.0	6.6	0.5	1.2	2.4
Cottbus	-2.7	-0.5	3.5	1.3	4.0	-0.1	0.9	7.3	0.0	0.0	6.5	0.2	4.8	1.3
Seehausen	-1.7	1.3	0.8	0.6	3.1	1.3	-1.7	0.2	5.4	0.6	6.8	0.0	0.0	0.0
Gardelegen	-3.5	1.8	-0.6	-1.0	1.0	-0.9	-2.3	2.2	6.0	0.2	6.8	0.0	0.0	0.0
Magdeburg	-1.2	2.3	1.1	1.8	2.1	0.4	-0.8	4.9	3.0	0.8	6.5	0.0	0.6	0.0
Harzgerode	0.0	1.4	1.4	-0.4	1.0	0.1	-1.5	3.8	1.5	1.3	6.3	0.0	1.3	0.0
Jessnitz	-1.3	2.8	2.9	1.8	3.5	-0.3	-1.0	(4.0)	(2.1)	(0.5)	(6.9)	(1.0)	(1.4)	(0.0)
Wittenberg	-0.7	0.1	1.8	2.0	3.6	0.5	0.3	3.5	1.7	0.1	6.8	0.9	0.8	0.0
Bernburg	-1.1	2.2	0.4	0.6	2.1	-0.1	-0.5	2.1	3.1	1.3	6.3	0.2	2.2	0.0
Kreipitzsch	-1.5	2.6	0.4	-0.2	0.3	0.1	0.0	2.6	3.4	2.2	6.0	0.7	3.6	0.0
Artern	0.6	3.1	1.4	-0.4	1.4	0.1	-1.0	1.0	3.1	1.4	5.9	0.0	1.9	0.0
Leinefelde	0.3	2.1	1.5	1.8	1.2	0.2	-0.9	1.7	0.4	1.2	7.4	0.0	2.1	0.0
Erfurt-Binders.	-3.0	1.8	1.2	0.1	-0.7	0.2	-0.3	(3.5)	(2.4)	2.9	5.7	0.0	2.5	0.0
Gera-Leumnitz	-0.9	1.5	2.1	-0.3	-0.5	0.7	-1.1	2.3	0.4	1.2	6.8	1.2	2.2	0.0
Meiningen	-0.3	0.2	1.3	-1.5	-1.6	0.9	0.3	0.0	0.6	1.2	(5.0)	0.2	0.3	0.0
Neuhaus	-2.7	-1.8	-0.5	-1.6	-1.8	-0.5	-0.3	(1.3)	(1.1)	(0.8)	(4.9)	(1.3)	(2.1)	(0.0)
Dresden-Klotzs.	-1.3	4.2	2.3	1.4	2.2	2.6	1.9	8.5	0.0	0.0	7.6	0.6	4.4	0.6
Goerlitz	-1.7	1.5	1.3	1.9	3.4	3.6	5.1	8.4	0.0	0.0	7.4	0.2	6.4	6.1
Leipzig-Schkeu.	-0.5	2.5	3.3	0.5	2.5	0.7	-0.1	4.5	2.5	0.8	7.0	1.2	2.0	0.0
Oschatz	-1.1	1.0	2.3	-0.2	3.0	0.3	-1.1	7.8	0.0	0.0	7.4	1.7	1.4	0.0
Plauen	-3.5	1.1	0.6	-1.1	-1.9	-1.1	-2.1	2.0	0.2	0.3	6.6	0.6	0.1	0.0
Chemnitz	-0.2	1.1	1.4	1.5	2.5	1.6	1.8	8.7	0.0	0.0	7.9	1.3	2.9	0.0
Nossen	-0.3	3.9	2.7	0.1	1.6	0.9	1.9	8.7	0.0	0.0	7.9	1.7	2.8	0.0
Dresden-Hoster.	-1.4	4.8	3.0	2.0	7.2	1.5	1.7	6.6	0.0	0.0	6.2	0.9	2.4	0.3

Vorläufige Witterungsdaten der Berichtswoche 11.11.19 bis 17.11.19

	Niederschlagshoehe							Haude Verdunstung						
	11.	12.	13.	14.	15.	in mm		11.	12.	13.	14.	15.	in mm	
						16.	17.						16.	17.
Wiesenburg	.	.	0.0	.	.	3.1	1.6	0.2	0.6	0.5	0.7	0.3	0.1	0.0
Neuruppin	.	0.0	0.0	0.0	.	3.8	2.0	0.2	0.5	0.4	0.7	0.3	0.3	0.1
Angermuende	.	.	.	0.0	.	0.4	0.2	0.2	0.4	0.3	0.6	0.3	0.4	0.2
Potsdam	3.3	2.0	0.1	0.5	0.3	0.6	0.4	0.2	0.0
Berlin-Schf.	2.0	0.6	0.6	0.5	0.4	0.6	0.5	0.4	0.3
Lindenberg	.	.	0.0	.	.	1.5	0.1	0.7	0.3	0.3	0.6	0.4	0.3	0.3
Cottbus	0.0	0.2	0.4	.	.	.2	0.3	0.9	0.4	0.3	0.8	0.6	0.7	0.5
Seehausen	.	0.0	0.0	.	.	7.6	0.0	0.2	0.7	0.5	0.6	0.3	0.3	0.2
Gardelegen	.	0.0	0.0	0.0	.	7.4	0.3	0.3	0.8	0.6	0.8	0.4	0.3	0.1
Magdeburg	5.8	0.7	0.4	0.7	0.7	0.7	0.5	0.5	0.0
Harzgerode	.	0.0	.	.	.	7.1	1.0	0.3	0.6	0.4	0.3	0.2	0.2	0.0
Jessnitz	4.2	1.4	0.6	0.8	0.6	0.7	0.6	0.5	0.1
Wittenberg	3.3	2.0	0.4	0.7	0.6	0.7	0.6	0.3	0.1
Bernburg	5.3	0.7	0.3	0.7	0.7	0.6	0.4	0.4	0.0
Kreipitzsch	6.2	1.5	0.3	0.8	0.7	0.6	0.4	0.6	0.0
Artern	.	0.0	0.0	.	0.0	8.0	1.0	0.4	0.9	0.6	0.5	0.2	0.5	0.1
Leinefelde	.	0.0	0.0	.	0.0	12.9	0.4	0.4	0.6	0.4	0.5	0.3	0.3	0.0
Erfurt-Binders	0.0	0.0	.	.	0.0	7.4	1.9	0.5	0.6	0.5	0.8	0.2	0.5	0.0
Gera-Leumnitz	0.0	3.0	2.4	0.4	0.6	0.7	0.8	0.3	0.4	0.0
Meiningen	0.0	0.6	.	.	0.1	8.9	0.2	0.2	0.6	0.3	0.7	0.4	0.2	0.1
Neuhaus	0.0	1.2	0.0	.	1.4	10.6	1.3	0.0	0.1	0.1	0.3	0.2	0.0	0.0
Dresden-Klotzs	.	0.0	0.2	.	.	.	0.3	0.4	0.4	0.2	0.7	0.8	0.7	0.4
Goerlitz	.	9.1	5.1	.	.	.	0.0	0.5	0.2	0.1	0.9	0.8	0.9	0.5
Leipzig-Schkeu	.	0.0	.	.	.	4.4	1.0	0.5	0.8	0.7	0.6	0.5	0.5	0.1
Oschatz	.	0.1	0.0	.	.	0.3	5.5	0.8	0.7	0.5	0.6	0.6	0.5	0.0
Plauen	0.0	3.1	0.1	0.4	0.5	0.7	0.8	0.5	0.3	0.0
Chemnitz	.	0.0	0.1	.	0.0	0.0	0.0	0.6	0.5	0.4	0.6	0.6	0.5	0.1
Nossen	.	0.0	0.0	.	.	.	1.5	0.5	0.4	0.3	0.6	0.8	0.6	0.0
Dresden-Hoster	.	.	0.5	.	.	.	0.1	0.4	0.4	0.3	0.7	0.9	0.7	0.4

	Bodentemperatur Tagesm. 5 cm							Bodentemperatur Tagesm. 20cm						
	11.	12.	13.	14.	15.	in °C		11.	12.	13.	14.	15.	in °C	
						16.	17.						16.	17.
Wiesenburg	2.9	3.2	3.6	3.6	4.5	4.0	3.0	4.9	4.6	4.7	4.8	5.1	5.2	4.0
Neuruppin	4.5	3.8	3.9	4.5	5.3	5.4	3.2	6.7	5.5	5.4	5.6	5.8	6.5	4.8
Angermuende	4.1	3.4	4.1	4.3	5.1	6.0	3.1	6.0	4.7	5.0	5.1	5.2	6.4	4.7
Potsdam	1.7	1.9	2.8	2.5	4.8	4.3	2.2	3.6	3.1	3.6	3.5	4.4	5.2	3.4
Berlin-Schf.	4.7	3.9	4.6	4.7	5.9	5.5	3.8	6.5	5.4	5.7	5.8	6.1	6.6	5.1
Lindenberg	4.0	3.6	4.6	4.3	5.7	5.9	4.9	6.2	5.2	5.7	5.7	6.0	6.9	5.7
Cottbus	2.5	3.3	4.5	4.3	5.6	5.4	4.7	4.6	4.4	5.4	5.2	5.8	6.3	5.3
Seehausen	2.2	3.2	3.3	3.4	4.4	4.6	2.4	4.2	4.4	4.4	4.7	4.9	5.5	3.8
Gardelegen	1.6	3.2	2.9	3.1	4.2	3.8	1.8	3.9	4.4	4.0	4.5	4.8	4.9	3.1
Magdeburg	2.8	3.5	3.2	3.6	4.3	4.2	2.4	5.4	5.2	4.7	5.1	5.2	5.5	4.2
Harzgerode	2.2	2.7	2.3	2.2	3.0	3.0	1.6	2.2	2.1	1.9	1.7	1.9	2.3	1.2
Jessnitz														
Wittenberg	2.5	3.3	3.4	3.8	5.0	4.2	3.2	4.4	4.2	4.4	4.7	5.2	5.3	3.9
Bernburg	2.6	3.6	3.3	3.7	4.6	4.4	2.7	5.6	5.3	5.0	5.2	5.4	5.7	4.5
Kreipitzsch	1.9	3.0	2.8	2.2	3.5	3.9	2.7	4.7	4.6	4.6	4.2	4.3	5.1	4.0
Artern	3.9	4.2	3.6	3.1	4.1	4.1	2.6	5.7	5.6	5.2	4.9	4.9	5.3	4.1
Leinefelde	3.0	3.2	3.3	3.4	3.2	3.0	1.8	4.8	4.5	4.6	4.8	4.4	4.5	3.3
Erfurt-Binders.	2.1	2.9	2.8	2.3	2.6	3.4	1.6	5.2	4.9	4.9	4.7	4.4	4.9	3.8
Gera-Leumnitz	2.0	3.3	3.5	2.7	3.1	4.0	3.0	4.4	4.5	4.8	4.4	4.1	5.0	4.0
Meiningen	2.4	3.1	3.1	3.1	2.3	3.3	2.9	4.9	4.5	4.5	4.6	3.8	4.2	4.0
Neuhaus	0.9	1.2	1.6	1.8	1.5	2.3	1.2	3.2	2.7	2.8	2.9	2.6	3.1	2.5
Dresden-Klotzs.	3.3	4.6	4.7	4.0	5.8	6.8	6.2	6.1	6.1	6.2	5.9	6.2	7.4	6.8
Goerlitz	4.2	5.0	4.9	4.8	5.2	7.0	7.4	6.2	6.1	6.0	6.0	5.9	7.2	7.5
Leipzig-Schkeu.	3.3	3.9	4.4	3.7	4.5	4.5	3.3	5.6	5.3	5.6	5.3	5.4	5.8	4.6
Oschatz	2.8	3.8	4.1	3.5	4.8	4.8	3.7	5.1	5.0	5.3	5.0	5.4	5.9	4.8
Plauen	1.9	3.5	3.4	3.1	2.7	4.1	2.6	4.2	4.6	4.8	4.6	4.1	5.1	3.9
Chemnitz	1.7	2.7	3.0	2.4	4.7	4.6	4.1	4.8	4.5	4.8	4.4	4.8	5.9	5.0
Nossen	2.0	3.4	3.4	3.2	4.7	5.2	4.5	3.8	4.3	4.7	4.2	4.7	5.9	5.0
Dresden-Hoster.	3.1	4.7	4.8	3.9	6.6	7.0	6.5	5.2	5.5	5.7	5.3	6.3	7.5	6.7