

Agrarmeteorologischer Wochenbericht

für Brandenburg, Sachsen-Anhalt, Thüringen und Sachsen

herausgegeben vom Deutschen Wetterdienst, Abt. Agrarmeteorologie, Außenstelle Leipzig



Bezugspreis: jährlich 125,00 Euro incl. MwSt.
bei Postbezug zzgl. Bearbeitungsgebühr
Informationen zum Bezug
über Internet unter
www.agrowetter.de/produkte

Kärnerstraße 68
04288 Leipzig
Telefon: 069 8062 9896
Telefax: 069 8062 9889
E-Mail: lw.leipzig@dwd.de

Alle Rechte vorbehalten. Nachdruck, auch auszugsweise, verboten. Kein Teil des Werkes darf ohne schriftliche Einwilligung des Deutschen Wetterdienstes in irgendeiner Form (Fotokopie, Mikrofilm oder ein anderes Verfahren), auch nicht für Zwecke der Unterrichtsgestaltung, reproduziert oder unter Verwendung elektronischer Systeme verarbeitet, vervielfältigt oder verbreitet werden. Die Einspeisung in elektronische Systeme und die kommerzielle Nutzung der hier veröffentlichten Daten wird ausdrücklich untersagt.

Jahrgang: 2019

Woche: 2.12.19 bis 8.12.19

Nummer: 49

Die Witterung und ihre Auswirkungen auf die Landwirtschaft

Wetterlage:

Die 49. Kalenderwoche begann unter dem Einfluss der Tiefdruckgebiete „Jadwiga“ gefolgt von „Kerrin“. Feuchte und milde Meeresluft subtropischen Ursprungs wurde herangeführt. Höchstwerte bis zu 14,7 Grad C (Dresden-Hosterwitz) wurden registriert. Die Sonne schien nur 1 bis 2 Stunden im Tiefland, höher gelegene Stationen befanden sich meist unter einer geschlossenen bzw. in einer Wolkendecke. Im Tagesverlauf fielen 1 bis 17 mm Regen, ausgehend von den Stationen in der Liste. Eine höhere Tagessumme wurde auf der Schmücke mit knapp 33 mm gemessen. Auch am Dienstag war Tiefdruck noch Wetterwirksam, obwohl sich vom Westen her Hoch „Eckhard“ näherte. Auflockerungen in der Wolkendecke verbreiteten sich also vom Nordwesten her. Die Sonne schien von 1 Stunde in Nossen, Chemnitz und Leinefelde bis 7 Stunden in Bernburg. Letzte leichte Niederschläge fielen noch im Tagesverlauf. Je nach Niederschlagsdauer kamen noch einmal Mengen von 0,1 bis 9,9 mm zusammen. Aufgrund einer durchziehenden Kaltfront stieg die Temperatur nur auf Werte zwischen 9 und 12 Grad C. Hoch „Eckhard“ erreichte in der Nacht zum Mittwoch nun komplett die Region und bescherte ihr eine klare, kalte Nacht. Die Folge - Tiefstwerte zwischen -4 und 0 Grad C am Mittwochmorgen und dementsprechend niedrige Temperaturen zwischen -9 und -2 Grad C in 5 cm über dem Erdboden. Trotz 5 bis 7 Stunden Sonnenschein (Ausnahme ist Meiningen mit nur 1,1 h Sonnenschein) wurden nur Höchstwerte der Lufttemperatur zwischen 3 und 7 Grad C gemessen. Es blieb meist trocken. Das

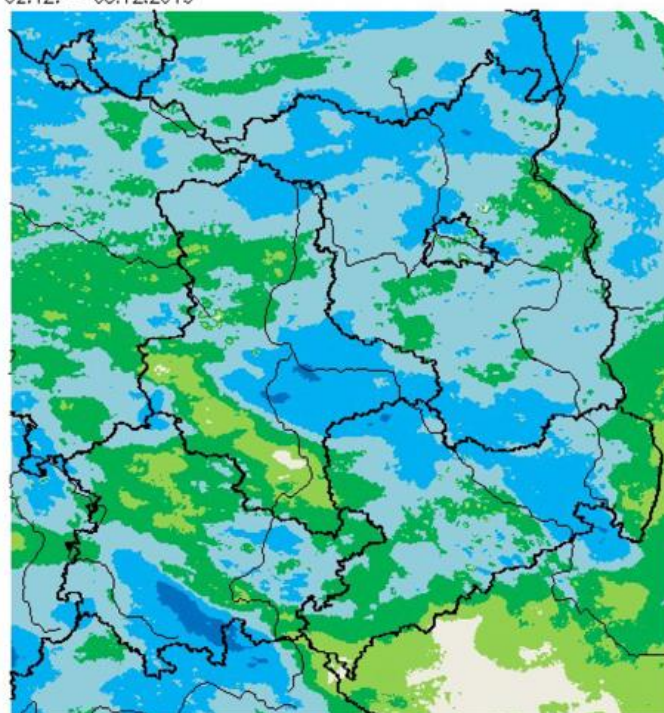
Hoch verabschiedete sich am Donnerstag und ein weiteres Tief prägte das Wettergeschehen. Viele Wolken, wenig Sonnenschein, leichter Regen und Höchstwerte zwischen 3 und 12 Grad C charakterisierten den Donnerstag als ungemütlichen, trüben Tag. Vom Südosten frischte der Wind allmählich auf. In Sachsen wurden bereits starke bis stürmische Windböen registriert (Görlitz und Nossen). Ein kräftiger Sturmwirbel im Seegebiet westlich von Schottland verlagert sich langsam weiter nach Südkandinavien und sorgt ab dem Freitag bis über das Wochenende für viel Wind und Windböen bis zur Stärke 8 bis 9 Bft. In der milden Luftmasse wurden Höchstwerte bis 13 Grad C gemessen. Die Sonne hatte an diesem Tag keine Chance und der langanhaltende Regen brachte der Region Niederschläge von 1 bis 15 mm. Am Samstag lag das Temperaturniveau um ca. 1 bis 3 K niedriger als Freitag. Der schauerartige Charakter des Niederschlages sorgte für eine breite Spanne der Niederschlagssumme von 0,1 mm in Cottbus bis 23,3 mm in Neuhaus. Kurzzeitig konnte sich die Sonne zwischen den Wolken zeigen, wobei sie in Sachsen den größten Erfolg hatte (5 Stunden in Dresden-Hosterwitz). Am Sonntag überzog eine Okklusion das Berichtsgebiet. Niederschlagstagesummen von 2 bis 23 mm wurden erfasst. In höheren Lagen fiel der Niederschlag ab dem Abend zunehmend als Schnee. Die Temperaturen bewegten sich, wie am Vortag, zwischen 7 und 10 Grad C (Höchstwerte) im Tiefland.

Die 49. Kalenderwoche war 3,5 bis 5,0 K zu warm, bei Wochenmitteln der Lufttemperatur von 2,5 bis 7,5 Grad C. Die Sonne schien in der Woche 4,1 bis 18,5 Stunden, das entspricht 44 bis 145 % der Norm. In der Woche fiel 10 bis 91 mm Niederschlag, das sind 72 bis 270 % der Norm.

Boden:

Ergiebige Niederschläge und eine geringe Verdunstungsrate ergaben überall im Berichtsgebiet eine positive Klimatische Wasserbilanz. Die Bodenwasservorräte wurden um ca. 20 bis 30 % nFK aufgefüllt. Die Temperaturen in 5, 10 cm und 20 cm Bodentiefe folgten dem Verlauf der Lufttemperatur, beginnend in 5 cm Tiefe bei einem Temperaturniveau von 6 bis 9 Grad C, das Temperaturniveau in 10 und 20 cm Tiefe lag entsprechend um 1 bis 2 K höher. Somit wurden die tiefsten Werte am Mittwoch mit 0

Wochensumme Niederschlag
02.12. – 08.12.2019



0,5 2,0 5,0 10,0 25,0 50,0 mm

Deutscher Wetterdienst (erstellt 9.12.2019 8:12 UTC)
Geobasisdaten © Bundesamt für Kartographie und Geodäsie (www.bkg.bund.de)



bis 3 Grad C in 5 cm Tiefe registriert. Örtlich war der Frost kurzfristig bis zu 5 cm in den Boden eingedrungen. In der Tiefe 50 cm bewegten sich die Temperaturwerte über die Woche zwischen 4 und 7 Grad C.

Pflanze:

Trotz der milden Temperaturen befand sich die Vegetation weiterhin in Winterruhe.

Arbeitsprozess:

Bis auf den Abtransport, der am Feldrand lagernden Zuckerrüben, fanden in der Woche keine Feldarbeiten statt.

Ausblick:

Am Rand eines Hochs über Norwegen und Schweden gelangt mit einer nordöstlichen Strömung Kaltluft nach Brandenburg, Sachsen-Anhalt, Sachsen und Thüringen. Allmählich verlagert sich das Hoch jedoch südostwärts und macht damit den Weg frei für atlantische Tiefausläufer. Bei wechselnd, zeitweise stark bewölktem Himmel kommt es nachts und am Donnerstag ab und an zu Niederschlägen. Teils treten diese als Regen, teils als Schnee oder Schneeregen auf und es besteht streckenweise Glättegefahr. Am Freitag und Samstag bleibt es weitgehend niederschlagsfrei, bevor im Verlauf des Sonntages von Westen Schnee und Schneeregen aufkommen. Später geht der Niederschlag teils in Regen über, wobei örtlich Glättegefahr besteht. Von Montag bis Mittwoch bleibt es wolkenreich mit gelegentlichem Regen und Schneeregen. In den Nächten besteht weiterhin die Gefahr von Glätte durch Überfrieren von Nässe.

Vorläufige Witterungsdaten der Berichtswoche 2.12.19 bis 8.12.19

Station	Hoehe in m	TMIT MITT	Diff Abwe	TMAX MITT	TMIN MITT	TERD MITT	SONN SUMM	in % v.No	NIED SUMM	in % v.No	VERD SUMM	MIWI MITT
Brandenburg												
Wiesenburg	187	(3.5)	(1.4)	(6.2)	(1.4)	(-0.2)	(14.1 112.1)	(9.4)	(82.8)	2.6	4.6	
Neuruppin	50	3.6	1.0	6.3	0.3	-2.2	(10.4) (96.9)	10.8	109.5	1.4	3.1	
Angermünde	56	3.8	1.7	6.3	1.2	-0.4	10.6 94.2	8.0	90.1	1.7	4.8	
Potsdam	81	3.7	1.4	6.5	1.1	-1.6	16.7 127.5	6.2	56.6	2.2	5.2	
Berlin-Schönef.	47	4.0	1.7	6.9	0.8	-1.1	14.3 116.3	5.7	59.6	2.6	5.4	
Lindenbergl	98	3.6	1.5	6.3	0.9	-0.8	13.2 105.8	7.6	72.7	2.6	4.6	
Cottbus	69	4.1	1.6	7.2	0.8	-1.2	16.6 121.9	7.1	65.7	4.3	3.8	
Sachsen-Anhalt												
Seehausen	21	4.4	1.7	7.2	1.6	-0.0	8.7 75.9	11.0	104.7	2.1	4.1	
Gardelegen	47	4.5	1.8	7.6	1.5	-1.1	10.5 93.8	4.7	47.7	2.7	3.5	
Magdeburg	79	4.6	1.8	7.9	1.4	-1.1	14.2 106.3	4.0	42.9	3.1	3.0	
Harzgerode	404	2.6	1.2	5.7	-0.0	-1.3	18.2 138.5	(9.1)	(82.8)	1.9	5.3	
Jessnitz	74	4.3	0.9	7.2	1.1	-0.8	(16.8 124.0)	15.8	138.1	3.1	4.4	
Wittenbergl	105	3.9	1.5	6.7	1.4	-0.1	14.6 112.3	16.2	143.7	2.9	3.2	
Bernburg	84	4.4	1.4	8.2	1.4	-0.4	15.7 121.3	11.8	125.2	3.5	4.2	
Kreipitzsch	246	3.3	0.5	5.9	0.8	-0.3	19.6 160.6	2.6	20.4	3.0	4.8	
Thüringen												
Artern	164	3.7	1.2	6.7	0.7	-0.9	15.9 142.6	4.3	49.7	3.4	4.2	
Leinefelde	356	2.9	1.0	5.0	0.9	-0.5	13.6 119.3	7.5	51.5	2.0	3.9	
Erfurt-Binders.	312	3.1	1.2	5.9	0.0	-1.6	18.2 137.4	1.1	11.3	2.8	5.4	
Gera-Leumnitz	311	3.2	1.2	6.1	0.9	-0.5	20.5 139.1	2.9	24.1	3.3	5.7	
Meiningen	450	1.8	0.8	3.9	-0.5	-1.5	10.7 113.9	8.3	61.5	1.8	3.3	
Neuhaus	845	-0.6	0.3	1.6	-2.3	-4.1	(19.7 178.1)	36.3	138.5	0.9	4.8	
Sachsen												
Dresden-Klotzs.	227	4.0	1.5	6.7	1.3	-0.4	23.6 167.5	4.9	38.2	4.4	5.4	
Goerlitz	238	2.7	0.9	4.9	0.6	-0.0	24.5 175.5	3.1	27.0	2.6	4.6	
Leipzig-Schkeu.	131	4.0	1.4	6.9	1.3	-0.4	18.7 138.4	2.6	26.3	3.5	5.6	
Oschatz	150	4.2	1.5	7.0	1.1	-0.2	21.0 148.9	8.1	69.4	3.7	5.1	
Plauen	386	2.6	1.1	5.5	0.2	-1.0	19.6 176.5	2.5	23.7	3.4	3.4	
Chemnitz	418	3.0	1.1	5.8	0.3	-0.7	(23.5 162.6)	6.7	50.2	3.3	5.7	
Nossen	308	3.9	1.8	6.5	1.4	-0.3	23.8 178.0	2.6	18.0	4.0	5.0	
Dresden-Hoster.	114	4.8	1.9	7.4	2.1	0.4	23.2 179.1	2.8	22.1	4.5	4.7	

TMIT = Wochenmittel der Lufttemperatur in 200 cm, °C
 DIFF = Abweichung vom vieljaehrigen Mittelwert, K
 TMAX = mittleres Maximum der Lufttemperatur in 200 cm, °C
 TMIN = mittleres Minimum der Lufttemperatur in 200 cm, °C
 TERD = mittleres Minimum der Lufttemperatur in Bodennaeh (5 cm), °C
 SONN = Wochensumme der Sonnenscheindauer, h
 in % = Wochensumme in % vom vieljaehrigen Mittelwert
 NIED = Wochensumme der Niederschlagshoehe, mm (Bezugszeitraum 0-24)
 VERD = Wochensumme der potentiellen Verdunstung ueber Gras, in mm
 MIWI = Wochenmittel der Windgeschwindigkeit, m/s

Vorläufige Witterungsdaten der Berichtswoche 2.12.19 bis 8.12.19

	Tagesmittel d. Lufttemp. in °C							Maximum der Lufttemperatur in °C						
	2.	3.	4.	5.	6.	7.	8.	2.	3.	4.	5.	6.	7.	8.
Wiesenburg	(2.9)	(2.8)	2.6	0.6	1.2	6.7	7.9	(4.7)	(4.7)	6.5	4.4	4.8	8.1	10.0
Neuruppin	2.7	1.7	3.5	-0.1	2.0	7.3	8.0	4.9	5.7	5.8	3.6	4.9	8.7	10.6
Angermünde	2.6	1.3	4.4	0.7	2.0	7.2	8.4	5.0	5.7	5.7	3.6	4.8	8.8	10.6
Potsdam	2.6	2.3	3.4	0.1	1.7	7.4	8.6	4.2	5.0	6.2	3.9	5.6	9.3	11.0
Berlin-Schönef.	3.2	2.1	3.6	0.4	2.3	7.8	8.8	4.8	5.4	6.8	4.4	5.8	9.9	11.0
Lindenberg	2.5	1.2	3.6	0.2	2.0	7.2	8.3	4.0	4.9	6.3	4.2	5.0	9.0	10.6
Cottbus	2.4	1.7	3.5	1.0	3.3	7.6	9.4	4.1	4.9	7.5	5.2	7.4	9.6	11.7
Seehausen	3.1	4.0	3.2	0.1	3.8	8.2	8.6	5.2	6.3	6.7	4.5	7.1	9.6	10.9
Gardelegen	2.8	4.5	3.1	0.0	3.9	8.5	9.0	4.9	6.4	7.6	5.5	7.6	9.5	11.5
Magdeburg	3.4	4.8	3.3	0.7	3.1	8.2	8.8	6.0	7.0	8.4	5.8	7.0	9.6	11.4
Harzgerode	1.4	2.2	1.4	0.6	0.7	5.6	6.6	5.3	4.3	5.8	4.5	3.8	7.9	8.6
Jessnitz	2.8	4.2	2.2	1.0	2.8	7.9	9.1	5.2	5.9	6.7	5.3	6.2	9.8	11.3
Wittenberg	2.7	3.5	2.9	0.6	2.1	7.2	8.3	4.5	5.2	6.6	5.5	5.4	8.9	10.7
Bernburg	3.1	4.6	3.1	1.0	2.6	7.8	8.4	6.3	6.6	9.0	8.1	6.3	10.4	10.9
Kreipitzsch	1.5	3.0	1.3	-0.6	2.4	7.1	8.5	3.4	5.3	5.0	2.8	5.7	8.7	10.4
Artern	1.8	3.9	1.9	-0.3	2.0	7.4	9.0	4.1	6.3	5.8	4.2	5.6	9.5	11.1
Leinefelde	1.0	3.3	0.9	0.5	0.9	6.4	7.6	2.6	4.5	2.7	3.4	4.5	8.1	9.2
Erfurt-Binders.	1.1	3.0	1.5	-1.2	2.3	6.8	8.1	3.3	5.3	5.2	3.6	5.7	8.3	10.2
Gera-Leumnitz	1.6	2.8	1.3	0.1	1.7	6.6	8.1	3.3	5.8	6.3	3.7	5.0	8.6	9.7
Meiningen	0.5	1.6	0.9	-0.2	-0.9	5.7	6.8	2.6	3.7	3.7	-0.7	2.7	6.9	8.4
Neuhaus	-2.2	-1.0	-0.7	-2.8	-2.6	2.0	3.3	-0.5	1.3	2.2	-0.1	0.0	2.8	5.4
Dresden-Klotzs.	1.9	2.9	3.3	0.1	2.9	7.7	9.0	3.6	4.9	7.3	2.8	7.1	9.2	11.7
Göerlitz	1.6	1.6	2.9	-0.5	0.5	5.7	7.4	3.0	3.5	5.1	2.0	2.9	8.6	9.2
Leipzig-Schkeu.	2.1	3.8	2.5	0.6	2.6	7.6	9.0	4.6	5.9	6.1	4.5	6.2	9.9	11.1
Oschatz	2.6	3.9	2.4	0.5	3.2	7.6	9.0	4.9	6.3	7.0	4.5	5.7	9.5	10.8
Plauen	1.1	2.2	0.9	-0.6	1.3	5.9	7.4	3.5	5.5	5.9	2.0	5.1	8.0	8.7
Chemnitz	0.7	1.9	1.8	0.2	2.8	6.0	7.4	2.2	4.1	6.6	4.2	5.6	7.7	10.0
Nossen	1.4	2.7	2.4	0.7	4.6	7.0	8.4	3.0	4.1	6.6	4.5	7.7	8.5	10.8
Dresden-Hoster.	2.9	3.5	4.0	1.0	3.7	8.9	9.8	4.8	6.1	8.3	2.6	7.1	10.5	12.5

	Minimum der Lufttemperatur in °C							Sonnenscheindauer in h						
	2.	3.	4.	5.	6.	7.	8.	2.	3.	4.	5.	6.	7.	8.
Wiesenburg	(1.0)	(0.6)	-0.2	-1.6	-0.9	4.6	6.3	(0.4)	(0.1)	6.6	6.8	0.2	0.0	0.0
Neuruppin	0.0	-2.8	-1.7	-2.8	-0.5	4.9	5.1	(0.1)	(1.5)	(1.9)	(6.9)	(0.0)	(0.0)	(0.0)
Angermünde	0.7	-2.1	0.4	-1.5	-0.5	4.8	6.8	1.4	2.3	0.1	6.7	0.0	0.1	0.0
Potsdam	0.5	-1.1	-0.2	-2.4	-1.5	5.4	6.9	0.0	4.3	4.7	7.4	0.1	0.1	0.1
Berlin-Schönef.	1.3	-3.4	-1.2	-2.7	-1.2	5.6	7.1	0.0	3.8	3.6	6.8	0.0	0.1	0.0
Lindenberg	1.3	-2.1	-0.7	-1.9	-1.4	4.6	6.8	0.2	0.0	4.8	6.9	1.0	0.3	0.0
Cottbus	-0.1	-1.8	-1.5	-2.4	-1.1	5.0	7.4	0.0	0.4	6.5	6.5	2.8	0.0	0.4
Seehausen	0.8	1.1	-2.7	-3.8	1.8	6.7	7.1	1.1	0.0	2.0	5.6	0.0	0.0	0.0
Gardelegen	1.6	2.4	-2.7	-4.0	-0.8	7.3	6.8	0.0	0.0	4.0	6.4	0.0	0.1	0.0
Magdeburg	0.8	2.2	-1.3	-2.4	-0.7	6.4	5.0	0.5	0.0	6.8	6.8	0.0	0.1	0.0
Harzgerode	-1.1	-0.1	-2.6	-3.2	-1.6	3.7	4.7	3.0	0.4	7.0	6.9	0.6	0.3	0.0
Jessnitz	-0.3	1.6	-2.4	-2.6	-0.9	5.8	6.8	(0.4)	(0.2)	(7.2)	(7.2)	(1.2)	(0.6)	(0.0)
Wittenberg	0.9	1.3	-0.5	-2.7	-1.0	5.3	6.3	0.4	0.2	6.8	6.8	0.4	0.0	0.0
Bernburg	0.8	2.5	-1.2	-2.5	-0.3	5.8	4.7	0.7	0.2	7.3	7.4	0.0	0.1	0.0
Kreipitzsch	-0.6	1.3	-1.4	-3.9	-1.3	4.8	6.7	1.0	1.1	7.3	7.4	2.0	0.5	0.3
Artern	-0.8	1.5	-2.6	-3.5	-1.8	5.3	7.0	2.2	0.5	6.7	5.3	0.7	0.5	0.0
Leinefelde	-1.4	2.3	-1.4	-2.1	-1.5	4.4	6.2	0.0	0.0	5.7	7.1	0.0	0.8	0.0
Erfurt-Binders.	-1.4	1.2	-3.1	-5.2	-2.5	4.8	6.3	1.0	1.9	6.8	6.9	1.3	0.3	0.0
Gera-Leumnitz	-0.6	0.1	-1.3	-1.3	-1.1	3.9	6.3	1.0	2.2	6.9	6.8	2.7	0.8	0.1
Meiningen	-1.9	0.1	-2.3	-4.2	-3.2	2.7	5.1	0.6	0.5	6.5	3.1	0.0	0.0	0.0
Neuhaus	-3.7	-2.1	-3.0	-4.2	-4.6	-0.1	1.8	(0.5)	(1.3)	(7.9)	(7.1)	(2.8)	(0.1)	(0.0)
Dresden-Klotzs.	-0.7	0.4	0.8	-1.2	-2.2	5.5	6.6	0.1	1.0	7.7	7.3	6.7	0.0	0.8
Göerlitz	-1.0	-0.4	1.1	-1.6	-1.4	1.7	5.7	0.0	2.1	6.8	7.3	6.4	0.0	1.9
Leipzig-Schkeu.	-0.4	2.0	-1.3	-2.1	-1.4	5.5	6.8	0.3	0.1	7.6	7.5	2.0	1.2	0.0
Oschatz	-0.6	1.9	-1.9	-2.8	0.1	4.6	6.3	0.3	3.3	6.6	6.6	3.4	0.1	0.7
Plauen	-1.1	0.2	-2.7	-1.9	-1.6	3.2	5.6	0.1	2.2	7.1	5.6	4.3	0.3	0.0
Chemnitz	-1.3	0.3	-1.1	-3.1	-2.7	4.2	5.6	(0.4)	(1.7)	7.5	7.3	6.4	0.1	0.1
Nossen	-1.2	1.1	0.1	-1.0	-0.6	4.9	6.6	0.0	1.9	7.8	7.4	5.9	0.0	0.8
Dresden-Hoster.	-0.3	1.5	0.3	0.0	0.7	5.0	7.7	0.0	0.9	7.4	6.8	6.9	0.1	1.1

Vorläufige Witterungsdaten der Berichtswoche 2.12.19 bis 8.12.19

	Niederschlagshoehe								Haude Verdunstung							
	2.	3.	4.	5.	6.	7.	8.	2.	3.	4.	5.	6.	7.	8.		
Wiesenburg	0.1	(0.2)	.	.	6.6	1.2	1.3	0.3	0.1	0.5	0.6	0.2	0.3	0.6		
Neuruppin	0.5	0.1	.	.	4.4	4.4	1.4	0.3	0.0	0.3	0.2	0.1	0.2	0.3		
Angermünde	0.1	0.1	.	.	1.7	5.8	0.3	0.3	0.0	0.4	0.4	0.2	0.2	0.2		
Potsdam	0.1	0.4	.	.	4.7	0.9	0.1	0.2	0.1	0.4	0.4	0.1	0.4	0.6		
Berlin-Schönef.	0.3	0.1	.	.	3.4	1.7	0.2	0.3	0.1	0.5	0.5	0.2	0.5	0.5		
Lindenberg	0.3	0.0	.	.	0.9	4.0	2.4	0.2	0.0	0.5	0.5	0.4	0.5	0.5		
Cottbus	0.5	0.0	.	.	1.2	5.3	0.1	0.3	0.2	0.8	0.7	1.0	0.5	0.8		
Seehausen	0.2	0.3	.	.	6.3	3.4	0.8	0.2	0.1	0.4	0.4	0.1	0.4	0.5		
Gardelegen	0.1	0.2	.	.	3.5	0.7	0.2	0.2	0.1	0.5	0.6	0.1	0.5	0.7		
Magdeburg	0.1	0.0	.	.	2.5	1.1	0.3	0.3	0.3	0.7	0.6	0.3	0.2	0.7		
Harzgerode	0.0	0.1	.	.	0.0	8.5	0.5	0.2	0.1	0.4	0.5	0.3	0.2	0.2		
Jessnitz	0.2	0.9	.	.	11.6	1.9	1.2	0.3	0.2	0.5	0.6	0.4	0.4	0.7		
Wittenberg	0.1	0.4	.	.	5.8	7.0	2.9	0.3	0.0	0.6	0.6	0.5	0.5	0.4		
Bernburg	.	0.0	.	.	8.6	0.7	2.5	0.4	0.4	0.5	0.5	0.3	0.7	0.7		
Kreipitzsch	0.0	.	.	.	2.0	0.3	0.3	0.2	0.2	0.5	0.4	0.6	0.5	0.6		
Artern	0.0	0.1	.	.	3.0	0.8	0.4	0.3	0.3	0.5	0.5	0.5	0.6	0.7		
Leinefelde	0.6	0.4	.	.	4.0	0.5	2.0	0.1	0.1	0.3	0.4	0.2	0.4	0.5		
Erfurt-Binders	0.2	0.5	.	.	0.0	0.1	0.3	0.2	0.3	0.3	0.4	0.6	0.5	0.5		
Gera-Leumnitz	0.0	0.1	.	.	1.5	0.3	1.0	0.3	0.5	0.7	0.4	0.4	0.4	0.6		
Meiningen	0.1	0.5	.	.	2.7	1.3	3.7	0.3	0.1	0.5	0.1	0.0	0.5	0.3		
Neuhaus	0.2	0.7	.	.	17.3	5.4	12.7	0.1	0.1	0.6	0.1	0.0	0.0	0.0		
Dresden-Klotzs	0.2	0.0	.	.	0.8	2.9	1.0	0.3	0.4	0.8	0.4	0.9	0.7	0.9		
Goerlitz	0.2	0.0	.	.	0.0	2.4	0.5	0.2	0.3	0.4	0.2	0.4	0.5	0.6		
Leipzig-Schkeu.	0.0	0.4	.	.	1.2	0.0	1.0	0.3	0.2	0.5	0.5	0.6	0.6	0.8		
Oschatz	0.4	0.0	.	.	3.9	3.4	0.4	0.3	0.3	0.7	0.5	0.6	0.6	0.7		
Plauen	0.0	0.0	.	.	0.7	0.3	1.5	0.3	0.6	0.7	0.3	0.4	0.5	0.6		
Chemnitz	0.1	1.6	.	.	1.1	1.5	2.4	0.2	0.3	0.7	0.4	0.7	0.4	0.6		
Nossen	0.3	0.2	.	.	0.8	0.8	0.5	0.2	0.3	0.6	0.5	1.1	0.6	0.7		
Dresden-Hoster	0.2	.	.	.	0.6	1.3	0.7	0.4	0.5	0.7	0.4	0.9	0.9	0.7		

	Bodentemperatur Tagesm. 5 cm								Bodentemperatur Tagesm. 20cm							
	2.	3.	4.	5.	6.	7.	8.	2.	3.	4.	5.	6.	7.	8.		
Wiesenburg	----	(3.8)	2.0	0.4	0.2	4.7	5.4	----	(3.7)	3.4	2.2	1.5	3.6	4.9		
Neuruppin	3.2	1.8	3.5	0.6	1.2	5.3	5.9	4.2	3.3	4.3	2.9	2.4	4.5	5.7		
Angermünde	2.3	1.1	3.5	0.7	1.0	5.2	5.8	3.3	2.4	3.7	2.4	1.9	4.1	5.3		
Potsdam	2.2	0.5	1.6	-0.6	-0.5	3.7	5.2	2.7	1.7	2.3	1.1	0.6	2.6	4.6		
Berlin-Schönef.	3.0	2.0	2.9	0.4	0.7	5.7	6.3	4.1	3.4	4.1	2.6	2.1	4.6	5.8		
Lindenberg	2.6	1.8	3.0	0.4	0.4	5.4	6.1	3.7	3.1	4.0	2.5	1.9	4.3	5.6		
Cottbus	2.2	1.9	2.5	0.2	0.6	5.4	6.4	3.3	3.1	3.5	2.1	1.6	4.3	5.7		
Seehausen	2.8	3.2	3.4	0.1	1.9	6.0	6.0	3.6	3.6	4.4	2.4	2.5	5.0	6.0		
Gardelegen	2.5	3.6	3.4	0.1	1.8	6.3	6.2	3.4	3.7	4.5	2.3	2.3	5.2	6.1		
Magdeburg	2.1	3.3	2.4	0.5	0.4	5.4	5.6	3.2	3.7	4.0	2.8	2.2	4.2	5.3		
Harzgerode	0.6	1.7	1.4	0.1	-0.4	3.4	4.5	0.0	0.4	0.6	-0.1	-0.6	0.5	1.9		
Jessnitz	----	----	----	----	----	----	----	----	----	----	----	----	----	----		
Wittenberg	2.6	3.1	2.3	0.3	0.5	5.4	6.1	3.1	3.4	3.5	2.0	1.5	4.3	5.5		
Bernburg	2.4	3.7	2.8	0.8	0.8	5.1	5.7	3.5	4.0	4.3	3.2	2.5	4.0	5.2		
Kreipitzsch	1.4	2.7	1.0	-0.3	-0.4	4.2	5.7	2.9	3.4	3.0	2.1	1.5	3.2	4.8		
Artern	1.2	2.7	1.6	0.4	0.0	4.5	5.8	2.6	3.1	3.3	2.3	1.7	3.4	4.9		
Leinefelde	0.6	2.9	1.0	0.1	-0.3	3.2	5.1	2.2	3.2	2.8	1.9	1.4	2.8	4.5		
Erfurt-Binders.	0.5	2.4	1.5	0.1	-0.6	3.3	5.1	2.5	3.1	3.4	2.6	1.8	2.9	4.6		
Gera-Leumnitz	1.5	2.6	0.9	-0.1	-0.1	4.3	5.7	2.5	3.3	2.5	1.8	1.3	3.3	4.8		
Meiningen	0.2	1.9	2.2	0.1	-0.1	3.4	4.9	2.2	2.5	3.2	2.2	1.8	2.7	4.2		
Neuhaus	0.2	0.2	0.1	-0.2	-0.2	0.0	0.1	1.5	1.4	1.3	1.1	1.0	0.9	0.8		
Dresden-Klotzs.	2.4	3.0	3.0	1.2	0.8	5.0	6.0	4.0	4.2	4.4	3.5	2.8	4.3	5.6		
Görlitz	2.7	3.1	3.3	1.5	0.7	2.7	5.1	4.0	4.1	4.3	3.3	2.5	3.0	4.9		
Leipzig-Schkeu.	2.3	3.6	2.4	0.5	0.7	5.3	6.0	3.4	4.0	3.9	2.6	2.1	4.5	5.6		
Oschatz	2.5	3.4	2.3	0.3	0.8	5.3	6.1	3.5	4.2	3.9	2.4	2.0	4.6	5.8		
Plauen	1.5	2.3	1.2	0.0	0.1	3.8	5.2	2.9	3.4	2.9	1.9	1.7	3.5	4.8		
Chemnitz	1.0	1.9	1.1	0.0	-0.3	4.1	5.3	2.8	3.1	3.0	2.4	1.9	3.2	4.5		
Nossen	1.4	2.6	2.0	0.3	0.8	4.8	5.9	2.5	3.3	2.9	1.8	1.5	4.1	5.2		
Dresden-Hoster.	2.7	3.5	2.8	0.7	0.8	5.2	6.2	3.8	4.3	4.2	2.8	2.2	4.4	5.7		