

# Agrarmeteorologischer Wochenbericht

für Brandenburg, Sachsen-Anhalt, Thüringen und Sachsen

herausgegeben vom Deutschen Wetterdienst, Abt. Agrarmeteorologie, Außenstelle Leipzig



Bezugspreis: jährlich 125,00 Euro incl. MwSt.  
bei Postbezug zzgl. Bearbeitungsgebühr  
Informationen zum Bezug  
über Internet unter  
[www.agrowetter.de/produkte](http://www.agrowetter.de/produkte)

Kärnerstraße 68  
04288 Leipzig  
Telefon: 069 8062 9896  
Telefax: 069 8062 9889  
E-Mail: [lw.leipzig@dwd.de](mailto:lw.leipzig@dwd.de)

Alle Rechte vorbehalten. Nachdruck, auch auszugsweise, verboten. Kein Teil des Werkes darf ohne schriftliche Einwilligung des Deutschen Wetterdienstes in irgendeiner Form (Fotokopie, Mikrofilm oder ein anderes Verfahren), auch nicht für Zwecke der Unterrichtsgestaltung, reproduziert oder unter Verwendung elektronischer Systeme verarbeitet, vervielfältigt oder verbreitet werden. Die Einspeisung in elektronische Systeme und die kommerzielle Nutzung der hier veröffentlichten Daten wird ausdrücklich untersagt.

Jahrgang: 2019

Woche: 9.12.19 bis 15.12.19

Nummer: 50

## Die Witterung und ihre Auswirkungen auf die Landwirtschaft

### Wetterlage:

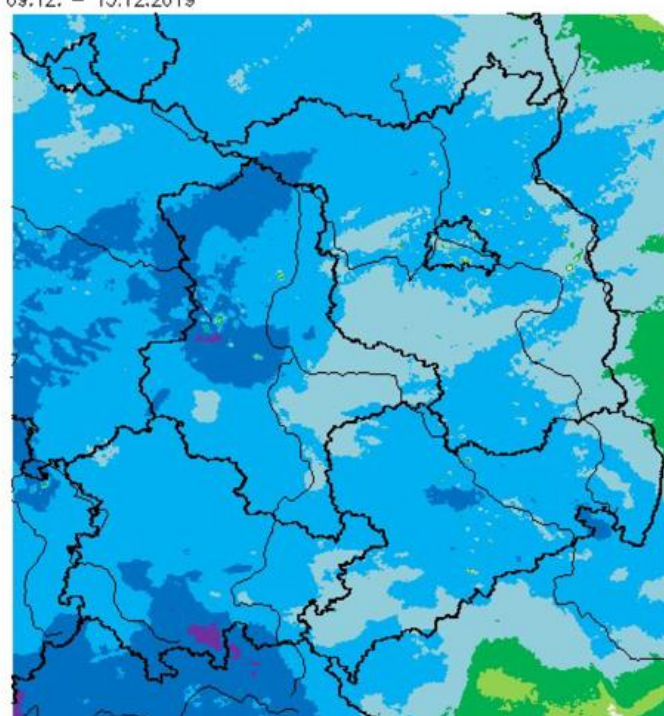
Die zweite Dezemberwoche begann in der Nacht zum Montag mit einer kurzen Zwischenhochphase, aber längs der Nordseeküste wartete schon die nächste Störung, um im Laufe des Montages von Nordwest nach Südost durchzuziehen. Sie gelangte dabei in ein divergentes Höhenstromfeld und büßte dadurch große Teile ihrer Wetterwirksamkeit ein. Lediglich im Gebirge und in der Uckermark traten beachtenswerte Niederschlagsmengen auf, sonst lagen sie meist nur im Zehntelbereich. Die nach der Front eingeflossene polare Meeresluft kam unter Hochdruckeinfluss, so dass in den nördlichen Regionen des Berichtsgebietes am Dienstag gebietsweise mehr als 6 Stunden Sonnenschein registriert wurden. Bis auf wenige Orte mit etwas Niederschlag vorzugsweise in der Altmark war es trocken. Der Zustrom von Meereskaltluft verstärkte sich bis zum Freitag und in die nordwestliche Strömung waren immer wieder Störungslinien eingelagert, die allerdings auf ihrem Weg nach Osten gebremst und abgeschwächt wurden. So fielen beispielsweise aus dem Niederschlagsgebiet der vom Mittwoch zum Donnerstag durchschwenkenden Front westlich der Linie Berliner Raum – Thüringer Wald beachtliche Niederschlagsmengen, die im Harz die 20-mm-Marke überschritten und bis in tiefere Lagen in Schnee übergegangen waren, während es nach Osten hin nur für wenige Zehntelmillimeter reichte und es an der Neiße sogar ganz trocken blieb. Nach der Front baute sich erneut Zwischenhocheinfluss auf und der Höhepunkt des Kaltluftvorstoßes war erreicht, so dass bei aufreißender Bewölkung in der Nacht zu Freitag nahezu überall negative Minimumtemperaturen gemessen wurden. Zum Wochenende drehte die Strömung auf südwestliche Richtungen und die Kaltluft wurde durch milde Meeresluft aus dem Berichtsgebiet gedrängt, deren Wirkung in teils zweistelligen Höchstwerten am Sonntag bemerkbar war. Der Luftmassenwechsel wurde von teils kräftigem Wind vorangetrieben, der von zwei markanten Tiefdruckgebieten, die nacheinander den Sonnabend und Sonntag beherrschten, ausgelöst wurde. Im Laufe des Sonntages kam es dann zur Wetterberuhigung unter einem erneuten kurzen Zwischenhochintermezzo, das bis in den Montag der Nachfolgewoche reichte.

Insgesamt war auch die 50. Kalenderwoche 2019 zu mild. Die Abweichungen betragen zwischen 1,2 und 2,5 K bei Absolutwerten zwischen 1,8 und 4,6 Grad C im Tiefland und Werten zwischen 0 und -1 Grad C im Bergland. Die Sonnenscheindauer war sehr unterschiedlich verteilt. Während es in Südthüringen nur zwischen 1 und etwas über 6 Stunden Sonnenschein gab (10 bis etwa 80 Prozent des Normalwertes), waren es in Brandenburg 14 bis über 20 Stunden (140 bis 180 Prozent). In den anderen Regionen lagen die Werte dazwischen. Auch beim Niederschlag streuten die Werte sehr zwischen etwa 4 mm (40%) im Raum Dresden bis nahe 40 mm (250%) im südthüringischen Veilsdorf. Die Berglagen hatten zum Teil noch höhere Mengen. Auch am Niederschlagsbild sieht man die Spitzenwerte im Bergland und die nach Osten abnehmenden Mengen sehr schön.

### Boden:

Bei potenziellen Verdunstungswerten zwischen 0,3 und etwas über 4 mm als Wochensumme war die Klimatische Wasserbilanz überall positiv, aber die tieferen Bodenschichten profitieren trotzdem nur sehr allmählich von den Niederschlägen. Hier kann auch nach dieser Woche noch lange nicht von einer Auffüllung der Bodenwasservorräte gesprochen werden, obwohl ein Anstieg bei

Wochensumme Niederschlag  
09.12. – 15.12.2019



0,5 2,0 5,0 10,0 25,0 50,0 mm

Deutscher Wetterdienst (Stand: 16.12.2019 8:12 UTC)  
Geobasisdaten © Bundesamt für Kartographie und Geodäsie ([www.bkg.bund.de](http://www.bkg.bund.de))



den Messungen langsam erkennbar ist. Die Bodentemperaturen ging in allen Schichten zurück. In 5 bis 20 cm erreichte das Wochenmittel 1 bis 4 Grad C. In 50 cm Tiefe waren es 3 bis 5 Grad C.

**Pflanze:**

Im Allgemeinen herrschte Vegetationsruhe.

**Arbeitsprozess:**

Im Großen und Ganzen passierte auf den Flächen wenig bis nichts. In geringem Maße waren noch Transportarbeiten rund um die Zuckerrübenkampagne zu beobachten. Ansonsten herrschte pflanzenbauliche Winterruhe.

**Ausblick:**

Für den Rest der 51. Kalenderwoche werden zwar etwas sinkende Temperaturen bei weiterhin überwiegend zyklonalem Wetter vorhergesagt, aber ein Temperaturniveau im Maximum zwischen 7 und 12 Grad C ist weit weg von winterlich. Auch nachts bleibt es frostfrei mit Werten zwischen 5 und 2 Grad C. Niederschlag wird erst am Wochenende erwartet, aber in der Menge gering und weitgehend auch im Bergland als Regen. Nur die Gipfellagen können etwas Schnee bekommen. Es weht ein schwacher bis mäßiger Wind um Süd.

**Vorläufige Witterungsdaten der Berichtswoche 9.12.19 bis 15.12.19**

Station	Höhe in m	TMIT MITT	Diff Abwe	TMAX MITT	TMIN MITT	TERD MITT	SONN SUMM	in % v.No	NIED SUMM	in % v.No	VERD SUMM	MIWI MITT
<b>Brandenburg</b>												
Wiesenburg	187	2.8	1.5	5.1	0.7	-0.8	17.1	156.9	9.6	82.2	3.0	4.3
Neuruppin	50	3.0	1.2	5.5	0.7	-1.4	(17.0 181.6)	17.5	171.2	2.3	3.0	
Angermünde	56	3.1	1.8	5.2	0.9	-0.4	14.1	143.9	13.4	152.2	3.0	4.3
Potsdam	81	3.1	1.6	5.5	0.7	-1.4	17.4	155.1	11.8	101.6	2.6	5.1
Berlin-Schönef.	47	3.5	2.1	6.0	1.1	-0.9	16.6	158.0	11.4	115.5	3.1	5.2
Lindenberg	98	3.1	1.9	5.6	0.5	-0.8	18.1	168.7	9.3	85.1	2.9	4.1
Cottbus	69	4.1	2.4	6.8	1.7	-0.6	13.9	117.2	7.3	68.0	4.0	3.5
<b>Sachsen-Anhalt</b>												
Seehausen	21	3.3	1.5	5.6	1.0	-0.0	15.0	156.5	37.8	354.1	2.1	3.9
Gardelegen	47	3.8	1.9	6.0	1.3	-0.5	14.6	153.2	22.9	218.1	2.9	3.6
Magdeburg	79	3.8	1.8	6.5	1.5	-0.9	15.5	130.6	24.0	251.2	3.3	3.5
Harzgerode	404	2.0	1.4	3.6	0.2	-0.9	9.8	83.9	5.9	53.7	1.6	5.3
Jessnitz	74	4.3	1.8	6.5	1.9	-0.2	(15.0 127.8)	7.9	70.6	3.9	4.8	
Wittenberg	105	3.7	2.1	6.2	1.6	-0.3	16.8	149.1	9.9	85.8	3.7	3.6
Bernburg	84	3.6	1.6	6.5	0.9	-0.9	16.8	152.3	16.8	180.3	3.4	4.5
Kreipitzsch	246	3.4	1.4	5.8	1.0	-0.5	14.0	137.5	13.7	109.3	3.3	5.1
<b>Thüringen</b>												
Artern	164	3.7	2.1	6.1	1.2	-0.8	14.2	146.2	14.3	164.8	3.4	4.2
Leinefelde	356	2.8	1.7	4.8	0.9	-0.6	9.8	98.9	17.8	119.7	2.6	4.8
Erfurt-Binders.	312	3.2	2.2	5.5	1.2	-0.4	12.5	111.3	10.0	116.4	3.1	6.5
Gera-Leumnitz	311	3.2	2.1	5.6	0.9	-0.4	9.7	73.3	7.6	67.8	3.2	5.8
Meiningen	450	1.8	1.6	3.8	-0.1	-1.0	6.4	76.2	31.0	226.9	2.0	4.4
Neuhaus	845	-0.7	1.0	0.6	-2.0	-1.9	(1.4) (13.7)	58.4	204.2	0.3	5.9	
<b>Sachsen</b>												
Dresden-Klotz.	227	3.7	2.1	6.4	1.4	-0.0	10.8	83.2	7.7	62.9	4.0	5.8
Goerlitz	238	3.1	2.2	5.4	0.4	-1.2	14.9	121.2	9.0	78.6	2.7	5.7
Leipzig-Schkeu.	131	3.8	2.0	6.2	1.2	-0.6	13.1	110.8	13.6	146.0	3.8	6.0
Oschatz	150	3.9	2.1	6.7	1.5	-0.1	16.6	136.4	14.8	132.0	3.5	4.5
Plauen	386	2.9	2.2	5.1	0.7	-0.6	6.5	66.4	9.3	93.2	2.6	3.7
Chemnitz	418	3.1	2.0	5.4	0.6	-0.7	9.3	70.0	11.2	87.7	3.3	6.2
Nossen	308	3.6	2.4	6.0	1.5	-0.2	12.2	102.5	11.5	80.4	3.2	5.1
Dresden-Hoster.	114	4.6	2.5	7.3	1.9	-0.8	9.4	81.0	4.6	41.0	4.2	5.0

- TMIT = Wochenmittel der Lufttemperatur in 200 cm, °C
- DIFF = Abweichung vom vieljährigen Mittelwert, K
- TMAX = mittleres Maximum der Lufttemperatur in 200 cm, °C
- TMIN = mittleres Minimum der Lufttemperatur in 200 cm, °C
- TERD = mittleres Minimum der Lufttemperatur in Bodennähe (5 cm), °C
- SONN = Wochensumme der Sonnenscheindauer, h
- in % = Wochensumme in % vom vieljährigen Mittelwert
- NIED = Wochensumme der Niederschlagshöhe, mm (Bezugszeitraum 0-24)
- VERD = Wochensumme der potentiellen Verdunstung über Gras, in mm
- MIWI = Wochenmittel der Windgeschwindigkeit, m/s

**Vorläufige Witterungsdaten der Berichtswoche 9.12.19 bis 15.12.19**

	Tagesmittel d. Lufttemp. in °C							Maximum der Lufttemperatur in °C						
	9.	10.	11.	12.	13.	14.	15.	9.	10.	11.	12.	13.	14.	15.
Wiesenburg	6.0	2.2	2.0	1.0	0.1	3.0	5.1	8.4	4.8	3.5	2.9	2.2	4.8	8.8
Neuruppin	6.1	2.3	2.3	1.8	0.6	2.7	4.9	9.4	5.4	3.9	3.9	2.1	4.7	9.1
Angermünde	6.7	2.6	2.1	1.9	0.3	2.9	5.1	9.0	5.5	3.5	3.7	1.5	4.5	9.0
Potsdam	6.6	2.4	2.7	1.7	0.3	3.0	5.0	9.4	5.0	3.9	3.7	2.1	5.3	8.8
Berlin-Schönef.	7.1	3.0	2.0	2.1	1.1	3.9	5.6	9.7	5.6	4.3	4.0	3.0	5.8	9.7
Lindenberg	7.1	2.5	1.0	1.9	0.6	3.2	5.5	9.2	4.9	3.5	3.7	3.1	5.1	9.5
Cottbus	8.1	3.1	2.4	2.8	1.1	4.5	6.5	10.1	6.1	6.2	4.6	3.9	6.2	10.6
Seehausen	6.3	3.0	2.3	2.4	0.8	3.3	5.3	8.9	5.9	3.2	4.3	2.6	5.3	9.2
Gardelegen	6.9	3.1	2.7	2.4	1.5	3.9	5.9	8.9	5.8	4.3	4.4	3.0	6.2	9.4
Magdeburg	6.7	3.6	2.6	2.3	1.3	4.3	6.0	9.7	6.5	4.9	5.5	2.7	6.3	9.7
Harzgerode	4.4	1.7	0.8	0.6	-0.2	2.2	4.4	6.3	3.2	2.2	1.6	1.1	3.6	7.0
Jessnitz	7.4	3.4	3.2	2.6	1.7	4.9	6.9	9.8	6.6	4.7	4.7	3.2	6.6	10.2
Wittenberg	7.0	2.8	2.8	1.9	0.9	4.0	6.2	10.0	5.4	4.1	4.4	2.8	6.0	10.5
Bernburg	6.4	3.3	2.3	2.1	1.2	4.3	5.9	10.0	7.7	4.0	4.7	2.6	6.7	10.0
Kreipitzsch	6.2	2.0	2.0	1.3	1.4	4.4	6.2	8.5	4.1	3.9	3.8	3.8	5.8	10.6
Artern	6.6	2.9	2.3	2.1	1.3	4.5	6.5	9.0	5.6	4.6	4.4	3.4	6.3	9.5
Leinefelde	5.0	1.9	1.3	1.5	0.8	3.5	5.5	7.1	4.8	2.3	2.9	2.5	5.3	8.8
Erfurt-Binders.	5.4	1.9	2.0	1.2	1.4	4.2	6.0	7.8	4.4	3.5	3.0	3.5	6.1	10.2
Gera-Leumnitz	6.2	2.3	1.3	1.6	1.4	4.2	5.6	7.9	5.3	2.7	3.2	4.0	6.2	10.0
Meiningen	4.6	1.3	-0.8	-0.1	-0.2	2.8	5.0	6.7	4.1	-0.1	0.8	1.1	5.1	8.6
Neuhaus	1.5	-1.5	-3.0	-1.8	-2.0	-0.2	2.2	2.9	-0.3	-2.6	-1.0	-0.3	0.8	5.0
Dresden-Klotzs.	7.2	2.7	1.8	1.7	1.3	4.7	6.4	9.5	4.9	4.6	3.6	4.0	6.8	11.6
Goerlitz	6.7	2.3	1.7	0.6	1.3	4.0	5.1	9.1	5.3	3.9	1.8	3.8	5.5	8.3
Leipzig-Schkeu.	7.0	2.8	2.6	2.1	1.1	4.6	6.5	9.6	5.6	4.3	4.1	3.6	6.3	10.1
Oschatz	7.3	3.0	1.7	2.5	1.4	5.0	6.6	10.1	5.6	5.2	4.8	4.3	6.3	10.7
Plauen	5.7	1.7	0.6	1.5	1.3	3.8	5.8	8.0	4.2	1.8	3.1	3.0	5.9	9.6
Chemnitz	5.6	1.7	2.0	1.5	1.3	3.7	5.6	7.4	3.9	5.3	3.1	3.5	5.2	9.4
Nossen	6.6	2.6	2.1	2.2	1.2	4.3	6.4	8.6	4.2	5.1	3.8	3.7	6.1	10.7
Dresden-Hoster.	8.2	3.7	2.8	2.5	2.5	6.0	6.8	11.4	6.0	4.5	3.5	4.7	8.5	12.6

	Minimum der Lufttemperatur in °C							Sonnenscheindauer in h						
	9.	10.	11.	12.	13.	14.	15.	9.	10.	11.	12.	13.	14.	15.
Wiesenburg	3.5	-0.3	0.3	-0.1	-1.2	1.0	1.7	4.7	6.1	0.0	0.0	4.1	0.2	2.0
Neuruppin	3.8	0.2	0.8	0.2	-0.6	0.0	0.5	(3.1)	(6.6)	(0.0)	(0.0)	(4.1)	(0.1)	(3.1)
Angermünde	3.9	0.6	0.6	0.3	-1.0	0.7	1.4	3.8	6.6	0.0	0.0	1.1	0.0	2.6
Potsdam	4.0	0.1	0.2	0.1	-1.6	1.1	1.2	3.9	6.8	0.0	0.0	4.4	0.1	2.2
Berlin-Schönef.	4.6	0.2	-0.2	0.1	-0.9	2.1	1.8	4.6	6.5	0.0	0.1	3.5	0.2	1.7
Lindenberg	4.7	-0.5	-0.9	-0.1	-1.7	0.3	1.8	3.9	6.5	1.3	0.1	5.6	0.0	0.7
Cottbus	6.0	0.1	-0.3	0.8	-2.1	3.8	3.3	2.5	6.2	3.5	0.0	1.1	0.4	0.2
Seehausen	3.7	1.1	0.3	0.3	-0.6	1.2	1.1	2.0	5.2	0.0	0.1	3.5	0.1	4.1
Gardelegen	3.8	1.5	0.3	0.3	-0.1	1.2	1.8	1.2	5.6	0.0	0.2	3.2	0.6	3.8
Magdeburg	4.2	1.3	0.5	0.5	-0.3	2.2	2.0	2.2	5.5	0.0	0.3	3.1	0.4	4.0
Harzgerode	2.4	0.2	-0.8	-0.7	-1.9	0.5	1.9	0.1	4.7	0.0	0.1	1.4	0.1	3.4
Jessnitz	4.6	0.5	1.1	0.5	0.0	3.2	3.2	(3.9)	(5.0)	(0.1)	(0.9)	(3.3)	(0.6)	(1.2)
Wittenberg	4.8	0.5	1.0	0.1	-0.6	2.3	3.1	4.6	5.2	0.0	0.6	4.3	0.6	1.5
Bernburg	2.6	0.6	0.3	0.2	-0.7	1.0	2.1	4.4	4.7	0.0	0.5	3.0	0.7	3.5
Kreipitzsch	3.4	-0.6	-0.2	-0.4	-1.1	3.0	3.2	5.7	5.3	0.0	1.0	0.3	0.3	1.4
Artern	3.5	-1.0	0.2	0.2	-1.4	3.1	3.7	4.9	5.6	0.0	1.1	0.0	0.4	2.2
Leinefelde	2.6	0.3	-0.1	0.2	-1.0	1.0	3.2	1.8	6.2	0.0	0.0	0.0	0.0	1.8
Erfurt-Binders.	3.2	-0.3	-0.1	-0.2	-0.9	2.9	3.5	2.2	6.1	0.0	1.0	1.1	1.2	0.9
Gera-Leumnitz	3.7	-0.3	-0.2	0.3	-1.2	2.2	2.1	2.7	5.0	0.0	0.0	0.3	1.0	0.7
Meiningen	2.2	-1.1	-1.4	-1.0	-0.9	0.2	1.5	0.1	5.4	0.0	0.0	0.0	0.9	0.0
Neuhaus	-0.2	-3.1	-3.4	-2.7	-3.4	-1.3	0.2	(0.1)	(1.2)	(0.1)	(0.0)	(0.0)	(0.0)	(0.0)
Dresden-Klotzs.	4.2	-0.6	-0.6	0.4	-0.2	3.5	2.9	1.4	3.8	4.8	0.1	0.4	0.1	0.2
Goerlitz	4.1	-1.8	-0.8	-0.7	-2.6	2.4	2.4	0.8	4.3	6.7	0.1	2.3	0.6	0.1
Leipzig-Schkeu.	4.1	0.1	0.7	-0.1	-1.7	3.0	2.4	3.2	4.9	0.1	1.1	2.4	0.5	0.9
Oschatz	4.7	0.0	-0.8	-0.1	-0.6	3.6	3.7	5.6	4.8	0.5	1.2	3.0	0.3	1.2
Plauen	2.3	-1.1	-0.8	0.2	-0.2	2.0	2.8	2.3	1.4	0.2	0.0	1.3	1.3	0.0
Chemnitz	2.1	-0.5	-0.3	-0.3	-1.1	2.4	2.0	3.5	1.4	2.2	0.0	1.4	0.8	0.0
Nossen	3.8	0.5	-0.2	0.9	-0.9	2.7	3.6	4.6	1.8	2.5	0.1	2.6	0.1	0.5
Dresden-Hoster.	5.0	-1.4	1.0	1.7	1.1	4.1	1.9	1.5	2.0	5.3	0.0	0.0	0.4	0.2

**Vorläufige Witterungsdaten der Berichtswoche 9.12.19 bis 15.12.19**

	Niederschlagshöhe							Haude Verdunstung						
	9.	10.	11.	12.	13.	14.	15.	9.	10.	11.	12.	13.	14.	15.
Wiesenburg	1.0	.	1.1	1.7	0.4	5.3	0.1	0.7	0.4	0.6	0.1	0.2	0.3	0.7
Neuruppin	2.9	0.0	1.7	2.7	0.0	7.2	3.0	0.5	0.3	0.3	0.1	0.2	0.1	0.8
Angermünde	4.8	.	.	0.5	.	5.9	2.2	0.7	0.5	0.6	0.2	0.2	0.1	0.7
Potsdam	1.3	.	0.3	2.1	0.0	6.4	1.7	0.7	0.3	0.6	0.1	0.2	0.1	0.6
Berlin-Schönef.	2.0	.	.	0.6	0.0	7.7	1.1	0.8	0.4	0.6	0.1	0.3	0.1	0.8
Lindenberg	0.7	.	0.0	.	0.4	7.5	0.7	0.7	0.5	0.5	0.2	0.4	0.0	0.6
Cottbus	0.4	.	.	.	0.5	5.8	0.6	0.9	0.6	0.9	0.3	0.5	0.1	0.7
Seehausen	4.5	0.0	18.0	0.9	0.1	11.5	2.8	0.3	0.4	0.0	0.1	0.2	0.2	0.9
Gardelegen	1.1	.	12.8	1.0	0.1	7.2	0.7	0.6	0.5	0.1	0.2	0.3	0.3	0.9
Magdeburg	1.6	.	13.8	1.4	0.4	5.8	1.0	0.6	0.6	0.2	0.3	0.3	0.4	0.9
Harzgerode	0.9	0.0	2.2	0.2	0.3	2.0	0.3	0.2	0.3	0.1	0.1	0.2	0.2	0.5
Jessnitz	0.1	.	1.7	2.1	1.3	2.4	0.3	0.8	0.5	0.7	0.3	0.4	0.5	0.7
Wittenberg	1.3	.	0.5	1.4	0.3	6.3	0.1	0.8	0.4	0.7	0.2	0.3	0.4	0.9
Bernburg	0.3	.	12.0	1.9	0.8	1.5	0.3	0.6	0.7	0.3	0.2	0.3	0.5	0.8
Kreipitzsch	2.1	.	1.9	1.0	3.4	3.6	1.7	0.6	0.4	0.8	0.3	0.2	0.2	0.8
Artern	0.7	.	5.4	1.1	1.6	2.5	3.0	0.7	0.5	0.4	0.3	0.3	0.4	0.8
Leinefelde	4.3	.	2.9	0.1	2.8	3.5	4.2	0.2	0.5	0.4	0.2	0.1	0.3	0.9
Erfurt-Binders	2.8	0.0	3.9	0.2	0.7	1.2	1.2	0.4	0.5	0.7	0.2	0.2	0.5	0.6
Gera-Leumnitz	0.7	0.0	1.3	1.1	0.2	1.7	2.6	0.6	0.5	0.5	0.2	0.3	0.6	0.5
Meiningen	4.8	0.1	5.3	1.1	5.0	6.3	8.4	0.1	0.6	0.3	0.0	0.0	0.5	0.5
Neuhaus	10.1	0.0	4.5	2.2	10.4	14.4	16.8	0.0	0.1	0.2	0.0	0.0	0.0	0.0
Dresden-Klotzs	0.5	.	.	.	0.4	2.8	4.0	0.9	0.4	0.8	0.4	0.4	0.6	0.5
Goerlitz	0.3	0.4	.	.	0.0	4.7	3.6	0.6	0.4	0.6	0.3	0.4	0.2	0.2
Leipzig-Schkeu	0.6	.	1.1	1.7	6.5	2.6	1.1	0.8	0.4	0.7	0.3	0.4	0.5	0.7
Oschatz	2.0	.	0.5	0.4	2.9	5.5	3.5	0.8	0.3	0.8	0.3	0.3	0.4	0.6
Plauen	2.1	0.0	.	0.9	0.3	2.0	4.0	0.4	0.5	0.4	0.3	0.1	0.4	0.5
Chemnitz	2.4	0.2	0.0	0.5	0.8	2.0	5.3	0.6	0.3	1.0	0.3	0.3	0.4	0.4
Nossen	1.5	.	.	0.1	2.1	4.2	3.6	0.7	0.3	0.8	0.3	0.3	0.4	0.4
Dresden-Hoster	0.7	.	.	.	.	1.1	2.8	0.8	0.5	0.7	0.5	0.4	0.7	0.6

	Bodentemperatur Tagesm. 5 cm in °C							Bodentemperatur Tagesm. 20 cm in °C						
	9.	10.	11.	12.	13.	14.	15.	9.	10.	11.	12.	13.	14.	15.
Wiesenburg	4.3	1.7	1.3	1.3	0.3	1.3	2.1	4.8	3.6	2.5	2.4	1.7	1.8	2.5
Neuruppin	4.8	2.0	1.9	2.3	1.0	2.0	2.3	5.4	4.1	3.2	3.3	2.7	2.8	3.1
Angermünde	4.8	1.9	0.9	1.5	0.3	1.0	2.2	5.1	3.7	2.3	2.2	1.7	1.6	2.4
Potsdam	3.6	0.6	0.3	1.3	-0.2	0.2	1.0	4.1	2.4	1.3	1.9	1.1	0.9	1.5
Berlin-Schönef.	5.0	2.0	0.9	2.0	0.5	2.5	2.8	5.6	4.2	2.7	3.0	2.3	2.8	3.4
Lindenberg	5.2	2.1	0.2	1.4	0.3	2.1	2.7	5.7	4.4	2.4	2.5	2.0	2.6	3.2
Cottbus	5.7	2.7	0.4	1.7	0.4	2.9	3.5	5.9	4.4	2.3	2.5	1.9	2.9	3.6
Seehausen	4.8	2.0	2.3	2.3	0.4	2.0	2.2	5.4	4.0	3.3	3.3	2.2	2.5	2.8
Gardelegen	4.9	1.9	2.3	1.9	0.6	2.5	2.6	5.5	3.9	3.2	2.8	2.1	2.8	3.2
Magdeburg	4.2	2.2	1.8	1.6	0.4	1.8	2.4	5.0	4.2	3.3	2.9	2.4	2.4	3.1
Harzgerode	2.9	1.3	0.2	0.3	0.2	0.8	2.1	1.7	0.9	0.0	-0.3	-0.4	-0.5	0.2
Jessnitz	5.3	1.8	1.3	1.9	0.6	2.5	3.2	5.6	3.8	2.4	2.7	1.7	2.6	3.4
Wittenberg	4.8	2.7	1.8	1.6	0.7	2.4	3.0	5.3	4.7	3.5	3.1	2.5	2.7	3.4
Bernburg	4.7	1.9	0.4	1.0	0.2	2.6	3.5	5.1	4.0	2.6	2.4	2.0	2.7	3.6
Kreipitzsch	4.7	1.9	0.4	1.0	0.2	2.6	3.5	5.1	4.0	2.6	2.4	2.0	2.7	3.6
Artern	4.7	2.3	1.2	1.1	0.3	2.4	3.2	5.2	4.2	3.0	2.5	1.9	2.5	3.3
Leinefelde	4.0	1.6	0.8	1.3	0.3	2.0	2.6	4.6	3.4	2.4	2.2	1.8	2.3	3.0
Erfurt-Binders.	4.2	1.7	0.5	0.6	0.7	2.3	3.2	5.0	4.0	2.8	2.3	2.1	2.7	3.5
Gera-Leumnitz	4.7	2.1	0.5	1.3	0.7	2.7	3.5	5.0	3.9	2.3	2.2	1.9	2.8	3.5
Meiningen	4.2	2.0	0.5	0.6	0.7	1.1	2.9	4.6	3.6	2.5	2.1	1.9	1.8	2.5
Neuhaus	1.3	0.5	0.3	0.3	0.3	0.3	0.3	1.4	1.3	1.1	1.0	1.0	1.0	1.0
Dresden-Klotzs.	5.7	3.4	1.2	1.8	1.2	3.1	4.1	6.1	5.2	3.6	3.4	3.1	3.6	4.2
Goerlitz	5.2	3.8	1.5	1.1	0.9	2.2	3.1	5.6	4.9	3.3	2.6	2.3	2.7	3.5
Leipzig-Schkeu.	5.4	2.7	1.6	2.0	0.6	2.9	3.8	5.9	4.6	3.2	3.2	2.4	3.2	4.0
Oschatz	5.5	2.4	0.5	2.0	0.3	2.9	3.9	6.0	4.5	2.4	2.9	2.0	3.1	4.0
Plauen	4.8	2.4	0.5	1.6	1.1	2.7	3.8	5.3	4.0	2.4	2.6	2.4	3.1	3.9
Chemnitz	4.3	1.9	0.0	0.2	0.1	1.9	3.4	5.0	4.1	2.7	2.2	2.0	2.4	3.3
Nossen	5.1	2.3	0.2	1.5	0.0	2.4	3.8	5.4	4.0	2.0	2.3	1.6	2.6	3.7
Dresden-Hoster.	6.0	3.9	1.2	1.9	1.5	3.4	4.0	6.1	5.3	3.2	3.1	2.8	3.6	4.3

## Wochensummen des Niederschlages in mm

Kalenderwoche (KW): **46 bis 50**

<b>Brandenburg</b>	<b>KW 46</b>	<b>KW 47</b>	<b>KW 48</b>	<b>KW 49</b>	<b>KW 50</b>
Baruth	3,3	9,4	3,7	7,1	6,5
Berge	5,5	11,3	4,4	6,5	7,9
Coschen	1,2	4,7	2,4	7,3	9,0
Doberlug-Kirchhain	2,8	9,7	5,9	7,0	16,3
Grünow	0,1	17,8	4,3	6,3	8,3
Holzdorf	2,8	6,8	4,3	4,7	9,2
Klettwitz	3,2	8,3	7,4	10,2	14,4
Kyritz	5,4	6,6	7,3	12,7	23,8
Langenlipsdorf	3,2	11,6	5,7	6,6	9,6
Lenzen	10,3	4,3	4,8	7,5	22,5
Lübben-Blumenfelde	2,1	8,0	2,9	4,9	11,6
Manschnow	0,4	13,4	1,3	2,4	6,8
Marnitz	6,0	6,8	6,6	12,5	17,2
Menz	5,1	17,1	8,3	13,1	17,4
Müncheberg	0,7	16,4	3,4	6,0	8,4
Wittstock - Rote Mühle	4,9	11,7	8,2	12,8	17,4
Wusterwitz	5,0	8,7	4,1	6,5	12,3
Zehdenick	3,2	18,4	6,3	7,4	13,6
Heckelberg	0,7	19,3	5,8	6,8	10,6

<b>Sachsen</b>	<b>KW 46</b>	<b>KW 47</b>	<b>KW 48</b>	<b>KW 49</b>	<b>KW 50</b>
Altgeringswalde	2,6	10,3	9,5	5,1	17,2
Bertsdorf-Hörnitz	16,2	4,9	2,4	3,8	13,2
Dippoldiswalde-Reinsberg	1,1	4,7	3,2	5,7	10,3
Aue	0,2	6,1	5,4	6,0	10,9
Garsebach	2,6	14,2	7,4	2,8	14,8
Bad Muskau	4,8	2,6	3,3	5,7	7,8
Klitzschen (b. Torgau)	4,3	10,8	7,5	10,1	11,6
Kubschütz (Lausitz)	5,3	3,3	2,7	4,9	10,7
Leipzig-Holzhausen	5,3	10,7	7,3	6,5	17,1
Lichtenhain-Mittelndorf	6,2	5,0	3,3	10,0	10,7
Marienberg	1,0	7,8	9,7	6,2	10,5
Nossen	1,5	11,8	8,1	2,6	11,5
Sohland (Spree)	6,2	4,2	4,4	13,1	22,8
Dresden-Hosterwitz	0,6	7,5	2,9	2,8	4,7
Dresden-Strehlen	0,8	8,5	4,1	3,1	7,6
Deutschneudorf	5,3	17,9	8,4	6,2	12,1
Bad Elster	3,0	8,3	13,0	3,5	23,4
Lichtentanne	0,5	11,0	7,3	3,2	6,6
Treuen	2,2	10,9	4,8	5,3	8,3
Zinnwald	5,0	16,2	3,6	8,2	20,3
Fichtelberg	1,3	8,6	17,4	8,8	24,0

## Wochensummen des Niederschlages in mm

Kalenderwoche (KW): **46 bis 50**

<b>Thüringen</b>	<b>KW 46</b>	<b>KW 47</b>	<b>KW 48</b>	<b>KW 49</b>	<b>KW 50</b>
Dachwig	9,4	3,3	1,7	1,6	11,2
Jena	9,4	2,1	4,0	2,6	14,1
Kleiner Inselsberg	7,8	0,6	22,2	17,6	40,7
Moorgrund-Gräfendorf-N.	5,3	1,4	5,1	4,8	23,6
Mühlhausen-Görmar	9,1	2,4	7,1	3,6	16,3
Neuhaus/Rennweg	14,5	1,8	32,5	36,3	58,4
Olbersleben	7,2	3,3	3,1	2,4	19,1
Schmalkalden	15,7	6,3	12,9	9,4	29,7
Schleiz	6,2	2,3	1,9	2,2	20,0
Schmieritz-Weltwitz	7,7	2,3	2,7	4,5	9,9
Schwarzburg	13,3	3,4	5,4	3,3	12,1
Artern	9,0	2,9	3,5	4,3	14,3
Tegkwitz	5,4	11,5	7,4	2,8	11,7
Weimar-Schöndorf	9,4	3,7	4,4	4,1	17,1
Waltershausen	9,0	2,2	10,9	8,1	27,3
Langenwetzendorf	5,2	8,1	5,1	6,5	8,7
Birx	10,3	0,6	26,1	20,0	41,2
Bad Lobenstein	5,0	1,2	14,3	13,2	38,5
Veilsdorf	9,6	2,1	18,3	20,4	39,5
Rockendorf	9,2	2,1	3,2	3,5	7,6
Bad Berka	9,9	2,3	4,2	4,0	15,6

<b>Sachsen-Anhalt</b>	<b>KW 46</b>	<b>KW 47</b>	<b>KW 48</b>	<b>KW 49</b>	<b>KW 50</b>
Bernburg	6,0	5,3	2,1	11,8	16,8
Demker	6,9	6,0	3,4	2,2	15,7
Drewitz (b. Burg)	5,1	6,1	5,3	7,0	15,1
Genthin	4,8	5,6	4,0	3,5	11,7
Köthen	6,3	6,1	2,8	14,9	8,2
Osterfeld	7,2	5,5	6,1	3,0	17,3
Pabstorf	8,8	4,6	4,1	4,4	21,0
Schierke	6,0	10,0	23,2	27,9	38,2
Ummendorf	7,0	5,1	4,1	4,7	23,4
Wernigerode	8,7	3,3	4,1	1,7	14,3
Zeitz	6,1	9,1	6,0	2,2	13,8
Jeßnitz	5,6	7,9	3,1	15,8	7,9
Quedlinburg	8,4	3,7	1,7	1,3	7,4
Mehringen	6,9	3,7	0,9	7,5	10,7
Brocken	15,3	14,1	41,1	38,7	60,1
Stiege	7,1	7,0	9,2	8,4	20,7
Querfurt-Mühle Loderslebe	7,8	2,0	2,1	2,9	11,5
Kreipitzsch (b. Bad Kösen)	7,7	3,2	5,4	2,6	13,7
Bad Lauchstädt	8,1	5,9	4,3	0,8	15,0
Halle-Döllnitz	8,8	5,9	4,0	1,7	16,2