

# Agrarmeteorologischer Wochenbericht

für Brandenburg, Sachsen-Anhalt, Thüringen und Sachsen

herausgegeben vom Deutschen Wetterdienst, Abt. Agrarmeteorologie, Außenstelle Leipzig



Bezugspreis: jährlich 125,00 Euro incl. MwSt.  
bei Postbezug zzgl. Bearbeitungsgebühr  
Informationen zum Bezug  
über Internet unter  
[www.agrowetter.de/produkte](http://www.agrowetter.de/produkte)

Kärnerstraße 68  
04288 Leipzig  
Telefon: 069 8062 9896  
Telefax: 069 8062 9889  
E-Mail: [lw.leipzig@dwd.de](mailto:lw.leipzig@dwd.de)

Alle Rechte vorbehalten. Nachdruck, auch auszugsweise, verboten. Kein Teil des Werkes darf ohne schriftliche Einwilligung des Deutschen Wetterdienstes in irgendeiner Form (Fotokopie, Mikrofilm oder ein anderes Verfahren), auch nicht für Zwecke der Unternehmensgestaltung, reproduziert oder unter Verwendung elektronischer Systeme verarbeitet, vervielfältigt oder verbreitet werden. Die Einspeisung in elektronische Systeme und die kommerzielle Nutzung der hier veröffentlichten Daten wird ausdrücklich untersagt.

Jahrgang: 2020

Woche: 3.2.20 bis 9.2.20

Nummer: 6

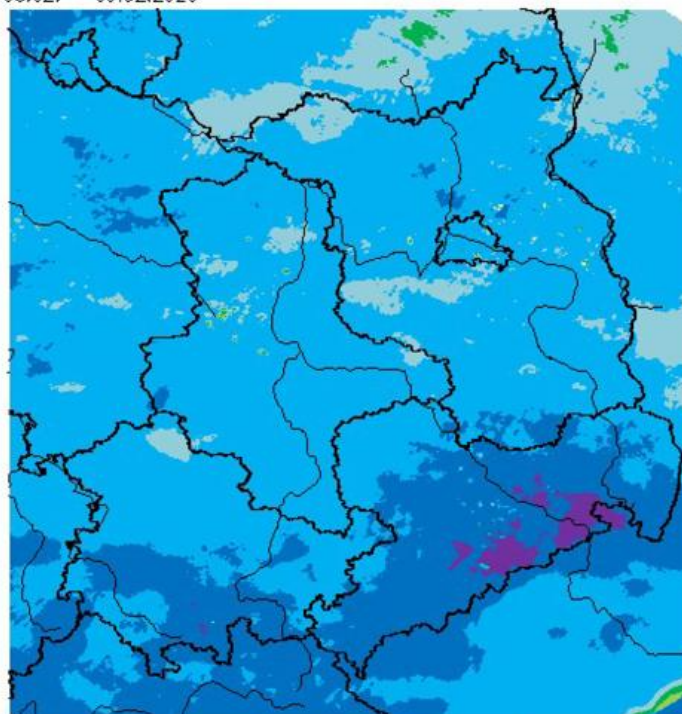
## Die Witterung und ihre Auswirkungen auf die Landwirtschaft

**Wetterlage:** Tiefdruckeinfluss prägte den Beginn der 06. Kalenderwoche 2020. Schon aus der Nacht heraus verteilten sich am Montag schauerartige Regenfälle zwar unterschiedlicher Intensität, aber doch überall und das bei milden Höchsttemperaturwerten um 10 Grad C. In der Nacht zum Dienstag sickerte allmählich Kaltluft ein und an der damit verbundenen Luftmassengrenze regnete es verbreitet südlich der Autobahn A2. In Lagen oberhalb 400 m Meereshöhe war der Regen im Laufe der Frühstunden in Schnee übergegangen. Im Nordstau der Mittelgebirge verstärkte sich der Niederschlag durch den inzwischen auf Nordwest gedrehten Wind, so dass nach schneefreien Verhältnissen am Vortag der Dienstagmorgen Schneehöhen im Kammbereich von 9 bis 20 cm zeigte und selbst bis in Höhen um 600 m waren es stellenweise bis zu 10 cm Neuschnee. Südlich der Linie Harz-Cottbus waren verbreitet 10 bis 20 mm Niederschlag gemessen worden. Einzelne Orte erhielten sogar noch mehr. Nördlich der genannten Linie waren es knapp 1 mm in der Uckermark bis 14 mm nördlich des Harzes. Am Dienstag und bis in den Mittwoch hinein kam es in der wetterwirksamen und hoch reichenden Kaltluft verbreitet zu Schnee-, Regen- oder Graupelschauern, die am Dienstag auch vereinzelt von Gewittern begleitet waren. Am längsten, nämlich bis Mittwochnachmittag, hielten sich die Schauer am Erzgebirge. Dann zog auch hier Zwischenhocheinfluss ein und bei wechselnder Bewölkung blieb es bis in den Donnerstag hinein verbreitet trocken. Im Tagesverlauf sickerte jedoch feuchte Luft von Nordwesten her ein und brachte gebietsweise etwas Sprühregen, im Bergland Schneegriesel. Am Freitaggrüh war der geringe Niederschlag meist nur noch in Brandenburg und Teilen Sachsens spürbar, während es sonst bei bedecktem Himmel trocken blieb und sich allmählich Hochdruckeinfluss ausbildete. Dieser hielt mit sonnenscheinreichen und milden Bedingungen bis weit in den Sonntag hinein an und löste am Sonntag mit massiver Warmluftadvektion Höchstwerte zwischen 9 und 14 Grad C aus. Während des sonnenscheinreichen Wochenendes intensivierte sich über dem Nordostatlantik ein Tiefdruckkomplex zu einem Orkantief und nahm Kurs auf Skandinavien. Das südlich des Tiefkerns gelegene Starkwindfeld erreichte am späten Sonntagnachmittag die Altmark und weitete sich südwärts aus, so dass es am Sonntagabend und in der Nacht zum Montag starken bis stürmischen Wind gab. In das Strömungsfeld waren Störungen eingelagert, die schauerartigen Regen, im Bergland Schnee brachten. Die stärksten Wettererscheinungen wie Gewitter und orkanartige Böen im Tiefland, sowie Orkan im Mittelgebirge, gab es erst nach Mitternacht, so dass davon im Bericht zur nächsten Woche Zeugnis abzulegen ist.

Insgesamt war auch die 06. Kalenderwoche 2020 um 2,5 bis 5,0 K zu mild. Die absoluten Mittelwerte der Wochentemperatur bewegten sich zwischen 1,5 und 6,0 Grad C im Tiefland und um null Grad C im Bergland. Die Sonne schien bis zu 50 Prozent über dem Durchschnitt. Es wurden Wochensummen zwischen 10 und nicht ganz 24 Stunden gemessen. Während es in großen Teilen Brandenburgs und in der Nordhälfte Sachsen-Anhalts kaum bis an die 10-Millimeter-Marke bei der Wochenniederschlagssumme reichte und so nur unterdurchschnittliche Summen registriert werden konnten, waren es in den südlicheren Regionen im Nordstau der Mittelgebirge bis über 40 mm, was dem Fünffachen der sonst üblichen Menge in dieser Zeit des Jahres entspricht.

**Boden:** Im Tiefland wurden Wochensummen der Potenziellen Evapotranspiration zwischen 2 und 7 mm ermittelt. Damit war die Klimatische Wasserbilanz in allen Regionen leicht positiv und der Bodenwasservorrat wuchs geringfügig an. In den oberen

Wochensumme Niederschlag  
03.02. – 09.02.2020



0.5 2.0 5.0 10.0 25.0 50.0 mm

Deutscher Wetterdienst (erstellt 10.2.2020 8:12 UTC)  
Geobasisdaten © Bundesamt für Kartographie und Geodäsie ([www.bkg.bund.de](http://www.bkg.bund.de))



Bodenschichten sind inzwischen mittlere bis gute Verhältnisse eingekehrt, aber in tieferen Schichten ist nach wie vor nur ein sehr geringer Zuwachse zu erkennen. Die Bodentemperatur liegt in den oberen 20 cm im Wochenmittel zwischen 1 und 5 Grad C. In 50 cm Tiefe sind Werte zwischen 4 und 6 Grad C anzutreffen. Eine Schneedecke gab es im Tiefland nicht. Nur im Gebirge bildete sich zeitweise eine Schneefauflage bis etwa 30 cm Mächtigkeit auf, die aber schon zum Wochenwechsel verfiel.

**Pflanze:** Auf den landwirtschaftlichen Flächen herrschte in der 6. Kalenderwoche Vegetationsruhe. Beim Grünland wurde vereinzelt Längenwachstum festgestellt und in der wildwachsenden Vegetation waren stäubende Erlen registriert worden.

**Arbeitsprozess:** Die Befahrbarkeit der Felder war in der Woche nicht optimal, so dass so gut wie keine Arbeiten auf den Feldern durchgeführt werden konnten.

**Ausblick:**

Wechselhaftes Schauerwetter prägt die kommenden Tage bis zum Freitag, wobei die Niederschlagsmengen nicht überbordend ausfallen. Am Sonnabend und auch noch bis in den Sonntag hinein ist es bei wechselnder Bewölkung mit etwas Sonne niederschlagsfrei. Im Laufe des Sonntages zieht von Westen her ein neues kräftiges Tief heran und bringt in der neuen Woche wieder Niederschlag, zunächst meist als Regen. Die Lufttemperatur steigt bis Sonnabend auf 5 bis 9 Grad, danach sind 9 bis vereinzelt 14 Grad möglich. Nachts kühlt es zunächst auf plus 4 bis minus 1 Grad ab. Ab dem Wochenende sind Tiefstwerte zwischen 8 und 3 Grad zu erwarten. Bis in den Mittwoch hinein weht der Wind frisch bis stark mit teils kräftigen Sturmböen. Ab Donnerstag flaut der Wind auf mäßiges bis frisches Niveau ab, legt aber ab Sonntag wieder an Geschwindigkeit zu. Die bevorzugte Richtung ist Südwest.

**Vorläufige Witterungsdaten der Berichtswoche 3.2.20 bis 9.2.20**

Station	Hoehe in m	TMIT MITT	Diff Abwe	TMAX MITT	TMIN MITT	TERD MITT	SONN SUMM	in % v.No	NIED SUMM	in % v.No	VERD SUMM	MIWI MITT
<b>Brandenburg</b>												
Wiesenburg	187	4.7	4.1	7.1	2.2	0.8	21.3	148.0	8.4	84.7	3.7	4.7
Neuruppin	50	5.4	4.6	8.1	3.0	0.9	(21.4	165.7)	7.3	78.1	4.0	3.4
Angermünde	56	5.3	4.8	7.8	3.0	2.3	20.6	150.3	12.1	156.6	4.6	4.8
Potsdam	81	5.2	4.5	7.9	2.7	0.9	21.9	149.4	5.5	55.1	4.3	5.1
Berlin-Schönef.	47	5.6	5.0	8.3	3.1	1.8	20.7	146.2	4.6	55.6	4.8	5.3
Lindenberg	98	4.8	4.3	7.6	2.5	1.7	19.4	135.9	6.0	64.8	3.8	4.1
Cottbus	69	4.9	4.1	7.6	2.2	0.8	19.2	129.7	10.9	125.5	3.7	3.3
<b>Sachsen-Anhalt</b>												
Seehausen	21	5.6	4.6	8.1	3.0	1.3	21.6	161.6	5.4	54.1	4.0	4.5
Gardelegen	47	5.7	4.6	8.1	3.3	0.8	17.2	130.0	8.6	92.9	4.2	3.9
Magdeburg	79	5.8	4.7	8.3	3.1	0.8	20.0	130.1	7.3	94.1	4.3	3.4
Harzgerode	404	3.4	3.8	5.8	0.5	-0.9	17.4	109.5	5.3	60.1	3.2	5.0
Jessnitz	74	5.6	4.0	8.4	2.5	-0.1	(20.4	131.2)	13.9	140.9	4.7	4.5
Wittenberg	105	5.1	4.3	7.9	2.2	0.1	21.3	142.1	11.4	115.8	4.1	3.6
Bernburg	84	5.4	4.2	8.1	2.4	0.7	19.2	130.0	13.2	197.3	4.2	4.8
Kreipitzsch	246	4.5	3.4	7.1	1.4	-0.2	18.9	134.0	11.4	120.2	3.9	4.9
<b>Thüringen</b>												
Artern	164	5.1	4.3	7.8	2.0	-0.7	18.3	130.4	13.3	216.4	4.9	4.0
Leinefelde	356	4.0	3.9	6.2	1.3	-0.2	18.8	130.2	16.8	137.5	3.7	4.1
Erfurt-Binders.	312	4.3	4.5	7.0	1.0	-0.8	22.5	143.6	12.6	221.2	3.9	6.1
Gera-Leumnitz	311	4.1	3.9	6.9	0.9	-0.8	17.9	104.5	18.8	232.4	4.1	5.4
Meiningen	450	2.6	3.3	5.2	-0.8	-2.5	15.6	123.6	17.3	152.4	3.7	3.9
Neuhaus	845	-0.2	2.5	2.0	-2.2	-5.2	(15.8	113.9)	28.4	112.0	1.5	4.9
<b>Sachsen</b>												
Dresden-Klotzs.	227	3.9	3.3	6.8	1.1	-0.4	19.4	121.5	32.7	343.0	3.3	5.1
Görlitz	238	3.6	3.6	6.2	1.0	-0.4	20.3	127.5	25.7	260.9	2.7	5.2
Leipzig-Schkeu.	131	5.0	4.1	7.9	1.3	-0.9	19.5	127.5	19.3	279.8	4.8	5.4
Oschatz	150	5.1	4.2	8.1	2.1	0.5	19.9	126.3	27.0	305.0	4.9	4.9
Plauen	386	3.4	3.7	6.4	0.3	-1.2	18.3	133.3	19.9	272.5	4.8	3.6
Chemnitz	418	3.3	3.2	5.8	0.4	-1.0	19.0	111.5	28.6	298.3	3.8	5.7
Nossen	308	4.0	3.8	6.7	1.6	-0.3	17.8	117.1	28.0	231.0	3.9	4.8
Dresden-Hoster.	114	5.0	3.7	7.3	2.0	0.0	17.5	120.6	42.9	502.3	3.6	4.9

TMIT = Wochenmittel der Lufttemperatur in 200 cm, °C  
 DIFF = Abweichung vom vieljährigen Mittelwert, K  
 TMAX = mittleres Maximum der Lufttemperatur in 200 cm, °C  
 TMIN = mittleres Minimum der Lufttemperatur in 200 cm, °C  
 TERD = mittleres Minimum der Lufttemperatur in Bodennähe (5 cm), °C  
 SONN = Wochensumme der Sonnenscheindauer, h  
 in % = Wochensumme in % vom vieljährigen Mittelwert  
 NIED = Wochensumme der Niederschlagshöhe, mm (Bezugszeitraum 0-24)  
 VERD = Wochensumme der potentiellen Verdunstung über Gras, in mm  
 MIWI = Wochenmittel der Windgeschwindigkeit, m/s

## Vorläufige Witterungsdaten der Berichtswoche 3.2.20 bis 9.2.20

	Tagesmittel d. Lufttemp. in °C							Maximum der Lufttemperatur in °C						
	3.	4.	5.	6.	7.	8.	9.	3.	4.	5.	6.	7.	8.	9.
Wiesenburg	6.7	3.7	2.0	2.7	4.4	4.5	8.6	8.8	5.5	4.0	5.2	6.0	7.9	12.6
Neuruppin	6.7	4.5	3.3	4.6	5.6	4.5	8.8	9.2	6.4	5.5	6.2	6.8	8.7	13.6
Angermünde	6.2	4.5	2.9	4.2	5.5	4.9	8.6	8.7	7.3	5.5	5.5	6.5	8.6	12.5
Potsdam	6.8	4.7	2.5	3.9	5.1	4.3	9.1	9.6	6.0	5.1	6.1	6.4	8.5	13.5
Berlin-Schönef.	7.3	5.2	3.1	4.4	5.6	4.5	9.2	10.1	6.8	5.9	6.3	6.9	9.0	13.4
Lindenberg	6.6	4.5	2.6	3.6	5.1	3.8	7.3	8.9	6.3	5.1	5.1	6.9	8.2	12.9
Cottbus	7.4	4.8	2.7	3.5	4.8	3.9	7.2	9.7	6.8	5.0	5.1	6.6	8.9	11.3
Seehausen	7.1	4.8	3.0	4.6	5.4	4.7	9.8	9.8	6.0	5.4	6.9	6.4	8.2	14.1
Gardelegen	7.7	5.0	2.8	4.4	5.1	4.9	9.9	10.1	6.6	5.0	6.2	5.8	8.6	14.3
Magdeburg	8.3	5.0	3.1	4.3	5.1	4.9	10.0	10.3	7.0	5.3	6.1	6.2	8.9	14.0
Harzgerode	6.6	2.6	0.6	1.6	2.4	2.7	7.3	8.9	4.3	3.7	3.4	3.4	5.9	10.9
Jessnitz	8.1	5.0	2.6	3.3	5.1	5.1	9.7	10.3	7.4	5.3	5.9	6.6	9.2	14.0
Wittenberg	7.5	4.7	2.7	3.1	4.8	4.0	9.2	9.3	6.7	5.3	5.3	6.5	9.0	13.5
Bernburg	8.0	4.9	2.6	4.0	4.7	4.4	9.4	10.9	7.2	4.9	6.1	5.8	8.3	13.7
Kreipitzsch	8.6	3.5	2.0	1.8	3.0	3.9	8.9	10.3	6.2	4.0	3.8	4.5	8.6	12.5
Artern	8.7	4.4	3.0	3.1	4.2	3.7	8.9	11.1	6.3	6.0	5.4	5.7	7.1	12.9
Leinefelde	7.9	2.7	1.2	2.1	2.7	3.6	7.9	9.1	4.9	3.5	3.3	3.9	7.4	11.3
Erfurt-Binders.	8.6	3.1	1.3	1.7	2.6	4.0	8.7	10.9	5.2	3.9	3.4	4.7	9.0	11.9
Gera-Leumnitz	8.4	3.0	1.4	1.8	2.8	3.4	7.6	10.4	5.9	3.6	3.5	4.0	8.9	11.8
Meiningen	7.7	2.0	0.8	0.7	1.4	0.6	5.0	9.2	4.7	3.4	2.3	2.3	3.8	10.8
Neuhaus	3.9	-1.0	-2.8	-2.4	-1.5	-0.6	2.8	5.2	1.9	-0.5	-1.1	-0.4	3.3	5.8
Dresden-Klotzs.	7.5	3.7	1.8	2.5	3.2	2.8	6.1	9.5	6.6	3.9	3.9	4.6	6.3	13.1
Görlitz	7.3	3.5	1.4	2.0	3.3	2.8	5.1	9.0	6.7	3.9	3.2	5.2	6.6	9.0
Leipzig-Schkeu.	8.3	4.5	2.1	2.6	4.2	4.3	9.2	10.6	6.8	4.0	5.1	5.9	9.8	13.4
Oschatz	8.1	4.6	2.3	2.9	4.2	4.1	9.7	10.7	6.7	4.9	5.1	5.3	10.5	13.3
Plauen	8.1	2.5	0.5	0.4	2.5	3.0	6.6	10.6	5.4	2.7	2.5	3.9	8.1	11.4
Chemnitz	7.3	2.1	0.0	0.4	2.0	3.4	7.7	8.7	5.2	1.6	1.8	3.6	8.9	11.1
Nossen	7.5	3.2	1.0	1.6	2.9	3.5	8.6	9.6	6.3	2.5	3.2	4.5	7.7	13.1
Dresden-Hoster.	8.4	4.8	2.8	3.6	4.4	4.3	6.5	10.8	7.6	5.0	5.1	5.5	6.0	11.2

	Minimum der Lufttemperatur in °C							Sonnenscheindauer in h						
	3.	4.	5.	6.	7.	8.	9.	3.	4.	5.	6.	7.	8.	9.
Wiesenburg	4.8	2.6	0.3	0.5	3.3	0.4	3.6	0.8	1.7	7.5	0.2	0.0	6.1	5.0
Neuruppin	5.0	3.1	1.6	2.7	4.3	0.6	3.9	(0.1)	(1.5)	(7.5)	(0.3)	(0.0)	(7.1)	(4.9)
Angermünde	4.2	2.4	0.9	2.4	4.8	2.1	4.5	0.2	2.4	6.5	0.0	0.0	7.1	4.4
Potsdam	4.5	3.1	0.7	1.6	4.1	0.0	4.7	0.3	0.3	7.8	0.2	0.0	7.5	5.8
Berlin-Schönef.	5.4	3.8	0.6	1.7	4.8	0.5	5.0	0.4	0.5	6.9	0.0	0.0	7.4	5.5
Lindenberg	4.8	2.6	0.9	1.5	4.0	0.9	2.7	0.1	1.0	4.9	0.0	0.0	7.5	5.9
Cottbus	5.4	3.0	0.0	1.4	2.7	0.2	2.7	0.4	0.8	3.8	0.0	0.0	8.0	6.2
Seehausen	5.0	3.5	0.5	2.3	4.3	0.7	4.9	0.5	3.7	7.4	0.4	0.0	6.3	3.3
Gardelegen	6.0	3.5	0.8	2.0	4.0	0.6	6.0	0.3	2.6	4.6	1.3	0.0	5.6	2.8
Magdeburg	6.1	3.6	0.9	1.9	2.9	0.4	5.9	1.1	3.4	5.6	0.1	0.0	6.0	3.8
Harzgerode	4.1	1.4	-1.8	-2.7	0.5	-1.3	3.6	1.0	3.0	5.6	0.0	0.0	5.2	2.6
Jessnitz	6.4	3.3	-1.3	-0.2	3.9	1.0	4.5	(0.3)	(2.1)	(5.4)	(0.1)	(0.0)	(6.9)	(5.6)
Wittenberg	6.1	3.2	0.7	0.6	3.5	-1.1	2.6	0.3	2.4	6.0	0.2	0.0	6.6	5.8
Bernburg	5.9	2.5	-0.5	1.5	2.5	0.4	4.6	0.3	4.2	4.7	0.0	0.0	6.4	3.6
Kreipitzsch	6.0	2.0	-0.1	-0.9	-0.3	-0.4	3.4	1.0	2.1	4.9	0.0	0.0	6.2	4.7
Artern	6.3	2.8	0.7	0.6	2.0	-1.5	2.9	1.3	2.8	6.6	0.0	0.0	4.8	2.8
Leinefelde	4.9	1.2	-0.6	0.5	-0.2	-0.4	3.7	1.0	1.6	8.4	0.0	0.0	5.6	2.2
Erfurt-Binders.	5.3	1.2	-1.5	-1.4	-0.3	-0.4	4.2	3.1	3.2	6.5	0.0	0.0	5.5	4.2
Gera-Leumnitz	5.9	0.3	-0.7	-0.7	-0.1	-0.3	1.8	0.2	1.9	2.8	0.6	0.0	6.9	5.5
Meiningen	4.7	0.3	-2.7	-2.7	-1.3	-2.8	-1.1	0.4	1.4	7.8	0.0	0.0	5.8	0.2
Neuhaus	2.0	-2.5	-5.3	-4.0	-2.3	-3.1	-0.5	(0.5)	(0.9)	(4.8)	(0.0)	(0.0)	(7.0)	(2.6)
Dresden-Klotzs.	5.2	1.6	-0.4	0.5	0.7	-0.8	1.0	0.0	1.0	3.6	0.0	0.0	8.5	6.3
Görlitz	5.9	1.5	-0.2	0.3	-1.0	-1.2	1.6	1.7	0.5	2.1	0.0	0.0	8.7	7.3
Leipzig-Schkeu.	5.6	1.8	-1.6	-0.8	0.7	-0.4	3.5	0.2	1.9	4.8	0.0	0.0	7.2	5.4
Oschatz	5.4	2.7	0.4	0.3	2.8	-1.8	4.8	0.4	1.8	3.4	0.3	0.0	8.0	6.0
Plauen	5.3	0.6	-2.7	-3.2	1.2	-0.3	0.9	0.8	2.0	2.6	0.0	0.4	7.8	4.7
Chemnitz	5.1	-0.1	-2.5	-2.6	0.6	-1.1	3.6	0.3	0.9	2.5	0.0	0.1	8.2	7.0
Nossen	5.6	0.7	-0.5	-0.3	1.7	-0.2	4.3	0.4	0.5	2.1	0.1	0.0	8.4	6.3
Dresden-Hoster.	5.5	2.4	-0.4	-0.3	2.4	1.8	2.6	0.0	0.4	2.3	0.0	0.1	8.0	6.7

Vorläufige Witterungsdaten der Berichtswoche 3.2.20 bis 9.2.20

	Niederschlagshoehe							Haude Verdunstung						
	3.	4.	5.	6.	7.	8.	9.	3.	4.	5.	6.	7.	8.	9.
Wiesenburg	3.9	4.3	0.1	0.1	0.0	.	0.0	0.2	0.3	0.5	0.4	0.4	0.8	1.1
Neuruppin	5.6	1.6	0.0	0.0	.	.	0.1	0.3	0.5	0.8	0.3	0.4	0.8	0.9
Angermünde	5.9	3.8	1.5	0.1	.	.	0.8	0.4	0.7	0.8	0.1	0.5	0.9	1.2
Potsdam	2.7	0.7	1.6	0.2	0.1	.	0.2	0.2	0.5	0.7	0.4	0.4	1.0	1.1
Berlin-Schönef.	2.4	2.0	0.2	.	0.0	0.0	0.0	0.5	0.6	0.7	0.4	0.4	1.0	1.2
Lindenberg	2.5	1.5	0.3	0.0	0.0	.	1.7	0.3	0.5	0.7	0.3	0.3	0.8	0.9
Cottbus	2.3	5.6	0.8	0.8	0.3	.	1.1	0.4	0.4	0.7	0.1	0.2	0.9	1.0
Seehausen	3.9	1.0	0.0	0.0	0.0	.	0.5	0.3	0.4	0.6	0.5	0.4	0.8	1.0
Gardelegen	6.6	1.7	.	0.1	0.1	.	0.1	0.3	0.5	0.6	0.4	0.4	0.9	1.1
Magdeburg	4.4	2.9	.	0.0	0.0	.	.	0.6	0.5	0.6	0.4	0.4	0.9	0.9
Harzgerode	5.0	.2	.	.	0.0	.	0.1	0.4	0.3	0.6	0.4	0.2	0.6	0.7
Jessnitz	7.6	6.3	.	.	.	.	.	0.4	0.6	0.5	0.5	0.5	1.0	1.2
Wittenberg	5.6	5.4	0.3	0.1	0.0	0.0	.	0.3	0.3	0.7	0.4	0.3	0.9	1.2
Bernburg	5.7	7.5	.	.	.	.	.	0.5	0.5	0.6	0.5	0.4	0.8	0.9
Kreipitzsch	1.4	10.0	.	.	.	.	.	0.3	0.4	0.6	0.3	0.3	1.0	1.0
Artern	4.1	9.2	.	.	.	0.0	0.0	0.8	0.5	0.9	0.5	0.5	0.7	1.0
Leinefelde	5.1	11.6	0.0	0.0	.	0.0	0.1	0.5	0.3	0.5	0.3	0.4	0.8	0.9
Erfurt-Binders	1.9	10.7	.	0.0	.	0.0	0.0	0.3	0.3	0.6	0.3	0.5	0.9	1.0
Gera-Leumnitz	2.5	15.8	0.5	.	0.0	.	.	0.7	0.2	0.5	0.4	0.2	1.0	1.1
Meiningen	6.1	11.1	0.0	.	.	0.0	0.1	0.6	0.3	0.7	0.4	0.4	0.5	0.8
Neuhaus	11.9	14.3	.	.	.	.	2.2	0.2	0.1	0.3	0.1	0.1	0.3	0.4
Dresden-Klotzs	18.2	12.8	1.4	0.0	0.3	.	0.0	0.4	0.3	0.6	0.3	0.2	0.7	0.8
Görlitz	4.0	17.8	2.8	0.2	0.5	.	0.4	0.3	0.3	0.5	0.2	0.1	0.6	0.7
Leipzig-Schkeu	5.8	13.5	.	0.0	0.0	.	.	0.7	0.6	0.5	0.4	0.4	1.1	1.1
Oschatz	12.7	14.0	0.2	0.0	0.1	.	0.0	0.5	0.6	0.5	0.4	0.2	1.4	1.3
Plauen	3.9	15.7	0.3	.	.	.	0.0	0.7	0.5	0.6	0.4	0.5	1.0	1.1
Chemnitz	5.6	17.4	5.3	.	0.3	.	.	0.5	0.3	0.4	0.3	0.3	1.1	0.9
Nossen	9.6	15.2	3.0	.	0.1	.	0.1	0.7	0.3	0.4	0.3	0.2	0.9	1.1
Dresden-Hoster	22.1	18.4	1.8	.	0.5	.	0.1	0.6	0.2	0.7	0.4	0.3	0.6	0.8

	Bodentemperatur Tagesm. 5 cm							Bodentemperatur Tagesm. 20 cm						
	3.	4.	5.	6.	7.	8.	9.	3.	4.	5.	6.	7.	8.	9.
Wiesenburg	5.9	4.1	2.9	2.5	4.2	3.1	5.1	5.5	4.9	3.8	3.1	3.9	3.6	4.4
Neuruppin	6.2	4.6	3.5	3.8	5.0	4.0	5.6	6.0	5.4	4.5	4.1	5.0	4.6	5.0
Angermünde	5.8	4.4	2.9	3.4	5.0	4.1	5.4	5.7	5.2	4.1	3.6	4.7	4.6	4.8
Potsdam	6.3	4.6	2.4	3.0	4.6	2.3	5.2	5.9	5.3	3.7	3.1	4.3	3.3	4.2
Berlin-Schönef.	6.6	4.8	3.0	3.3	5.1	3.8	5.8	6.2	5.6	4.3	3.7	4.8	4.5	5.0
Lindenberg	6.3	4.6	2.9	2.9	5.2	4.0	5.1	6.0	5.5	4.5	3.5	4.8	5.0	4.8
Cottbus	6.4	5.0	2.9	2.6	4.5	3.6	4.7	6.1	5.6	4.2	3.2	4.4	4.1	4.1
Seehausen	6.5	4.6	2.7	3.7	5.0	3.5	5.9	6.5	5.7	4.3	4.0	4.9	4.3	5.2
Gardelegen	6.5	4.4	2.7	3.5	4.6	3.5	6.2	6.5	5.4	4.1	3.8	4.7	4.2	5.4
Magdeburg	6.6	4.5	2.7	2.8	4.5	3.6	6.1	6.3	5.6	4.4	3.6	4.5	4.1	5.2
Harzgerode	5.4	2.7	1.7	0.6	2.2	1.6	4.0	----	1.7	0.8	0.2	----	----	----
Jessnitz	----	----	----	----	----	----	----	----	----	----	----	----	----	----
Wittenberg	6.5	4.8	2.8	2.5	4.6	3.2	5.6	6.1	5.4	3.9	2.9	4.2	3.7	4.7
Bernburg	6.7	5.2	3.4	2.9	4.4	3.5	5.8	6.2	6.0	5.0	4.0	4.5	4.3	5.0
Kreipitzsch	6.4	3.7	2.1	1.1	2.6	1.8	4.8	6.0	5.1	3.6	2.6	3.0	2.7	3.8
Artern	6.7	4.3	2.8	2.2	3.5	2.5	4.8	6.2	5.6	4.1	3.2	3.8	3.3	4.1
Leinefelde	6.2	3.2	1.3	1.2	2.3	2.1	4.5	5.9	4.7	3.0	2.2	2.8	2.5	3.7
Erfurt-Binders.	6.5	3.8	2.2	1.0	2.3	2.1	4.5	6.1	5.2	3.8	2.9	3.0	2.9	3.9
Gera-Leumnitz	6.4	3.2	1.4	0.9	2.6	2.1	4.5	6.1	4.7	3.1	2.1	2.8	2.7	3.6
Meiningen	5.8	2.8	1.7	0.6	1.4	1.0	2.5	5.5	4.4	3.1	2.3	2.2	2.0	2.2
Neuhaus	3.8	1.0	0.5	0.3	0.2	0.2	0.5	3.1	2.1	1.2	0.9	0.8	0.7	0.7
Dresden-Klotzs.	6.3	4.3	2.5	2.0	3.5	2.2	3.6	6.0	5.4	4.0	3.2	3.8	3.4	3.5
Görlitz	6.2	4.6	2.7	2.0	3.6	2.8	3.0	6.0	5.4	3.9	3.0	3.7	3.6	3.3
Leipzig-Schkeu.	6.9	4.9	2.9	2.1	3.9	3.1	5.5	6.5	5.9	4.4	3.2	4.1	3.8	4.8
Oschatz	6.9	4.8	2.7	2.2	4.0	3.2	5.8	6.7	5.8	4.2	3.0	4.1	4.0	5.1
Plauen	6.5	3.5	1.6	0.3	2.0	1.9	3.5	6.2	4.9	3.2	2.0	2.5	2.6	3.2
Chemnitz	6.0	2.3	0.4	0.3	1.8	1.9	4.5	5.7	4.4	2.6	2.0	2.2	2.6	3.3
Nossen	6.4	3.3	1.2	0.8	2.9	2.5	5.3	6.2	4.8	2.8	2.0	3.1	2.9	4.1
Dresden-Hoster.	6.7	4.7	2.8	2.3	4.0	2.7	3.9	6.3	5.5	4.1	3.1	4.1	3.6	3.7