

Agrarmeteorologischer Wochenbericht

für Brandenburg, Sachsen-Anhalt, Thüringen und Sachsen

herausgegeben vom Deutschen Wetterdienst, Abt. Agrarmeteorologie, Außenstelle Leipzig



Bezugspreis: jährlich 125,00 Euro incl. MwSt.
bei Postbezug zzgl. Bearbeitungsgebühr
Informationen zum Bezug
über Internet unter
www.agrowetter.de/produkte

Kärnerstraße 68
04288 Leipzig
Telefon: 069 8062 9896
Telefax: 069 8062 9889
E-Mail: lw.leipzig@dwd.de

Alle Rechte vorbehalten. Nachdruck, auch auszugsweise, verboten. Kein Teil des Werkes darf ohne schriftliche Einwilligung des Deutschen Wetterdienstes in irgendeiner Form (Fotokopie, Mikrofilm oder ein anderes Verfahren), auch nicht für Zwecke der Unterrichtsgestaltung, reproduziert oder unter Verwendung elektronischer Systeme verarbeitet, vervielfältigt oder verbreitet werden. Die Einspeisung in elektronische Systeme und die kommerzielle Nutzung der hier veröffentlichten Daten wird ausdrücklich untersagt.

Jahrgang: 2020

Woche: 10.02.20 bis 16.02.20

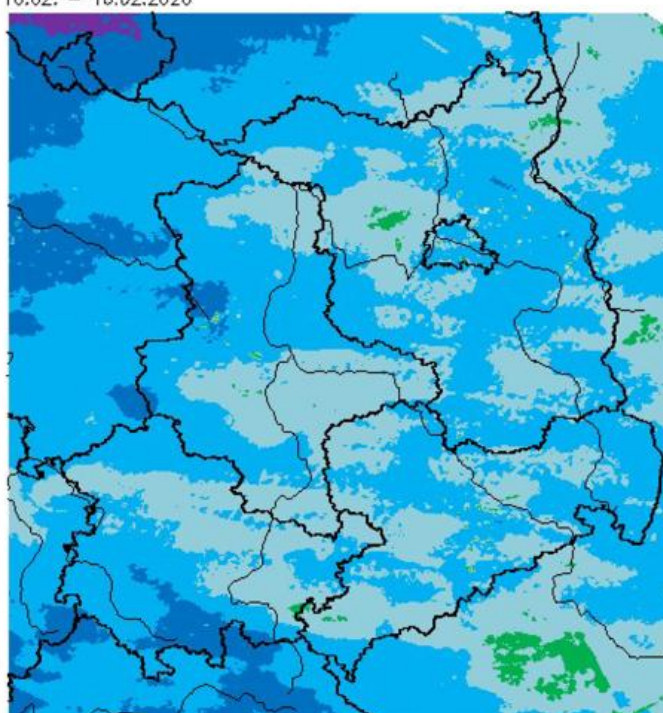
Nummer: 7

Die Witterung und ihre Auswirkungen auf die Landwirtschaft

Wetterlage: Die 07. Kalenderwoche 2020 startete fulminant mit dem Durchzug einer sehr aktiven Kaltfront, die vom Orkantief „Sabine“ ausgehend das Berichtsgebiet überzog. Das Sturmfeld des Tiefs hatte sich in der Nacht auf die Region ausgebreitet und im Tiefland bis über 90, im Bergland teils über 130 km/h als maximale Windgeschwindigkeit gebracht. An der Kaltfront selbst, die mit gewittrigen Schnee-, Regen- und Graupelschauern in den Frühstunden durchschwenkte, frischte der Wind nochmals auf und erreichte im Tiefland über 100, auf dem Brockengipfel über 170 und im Kammlagenbereich des Erzgebirges über 150 km/h. Im Tagesverlauf blieb der Sturm dominierend und vielerorts kam es mehrfach zu teils kräftigen Schauern und Gewittern. Gegen Abend beruhigte sich die Aktivität der konvektiven Niederschläge etwas, aber schon in der Nacht zum Dienstag setzte die nächste Störung von Westen heran und der Wind lebte auf. In Verbindung mit den erneut auflebenden Schauern waren wieder Spitzengeschwindigkeiten von 50 bis vereinzelt über 90 km/h im Tiefland und 110 bis über 130 km/h im Bergland zu sehen. Bei insgesamt nur allmählich abschwächendem Sturm waren aber auch der Dienstag und Mittwoch noch gekennzeichnet von der Wirkung windigen bis stürmischen Schauerwetters, teils am Dienstag noch mit Gewittern und bei der Niederschlagphase waren bis ins Tiefland neben Regen auch Schnee und Graupel zu beobachten. In der Nacht von Mittwoch zu Donnerstag kam es unter kurzem Zwischenhocheinfluss zur Wetterberuhigung, aber am Donnerstag setzte Warmluftzufuhr ein und brachte neuen Regen mit. Die Mengen waren jedoch begrenzt. Nach Osten hin wurde nur wenige Zehntelmillimeter gemessen, während im westlichen Sachsen-Anhalt und in Südthüringen 5 bis nahe 10, im Harz auch über 10 mm registriert werden konnten. Im Laufe des Freitages war dann eine schwache Kaltfront spürbar, aber der damit verbundene Regen oder Sprühregen war nur in geringer Menge gefallen und klang in der Nacht zum Sonnabend gänzlich ab. Danach riss die Bewölkung auf und insbesondere östlich der Elbe bildete sich Dunst oder Nebel. Am Sonnabend wurde der Nebel oder Dunst nicht zuletzt durch den etwas auflebenden Südwind vergleichsweise schnell vertrieben und unter Zwischenhocheinfluss war es wechselnd bewölkt mit sonnigen Abschnitten. Da der Wind Warmluft heranführte, stieg die Lufttemperatur am Sonnabend vielerorts auf zweistellige Werte. In den Zustrom der Warmluft war am Sonntag eine Warmfront mit geringem Regen eingelagert, der aber durch den weiter zunehmenden Süd- und allmählich auf Südwest drehenden Wind schon auf dem Fallweg zum Boden weitgehend verdunstet wurde, so dass meist nur ein paar Zehntelmillimeter den Boden erreichten. Lediglich in einem Streifen von der Prignitz bis ins Märkische Oderland waren es Mengen zwischen 1 und 4 mm bei Höchstwerten der Lufttemperatur, die 12 bis 16, am Nordrand des Harzes mit föhniger Unterstützung bis 18 Grad C erreichten. Am Sonntag und in der Nacht zum Montag war neben der hohen Lufttemperatur der Wind das markanteste Wetterelement, aber es waren bei weitem nicht so hohe Windspitzen wie eingangs der Woche, wenn es auch in Thüringen und Sachsen-Anhalt am Sonntagabend Böen zwischen 70 und 100 km/h, in Brandenburg und Sachsen Spitzen zwischen 50 und 85 km/h gab.

Insgesamt war auch die 07. Kalenderwoche 2020 mit Abweichungen zwischen 3,3 und 5,5 K viel zu mild. Die Absolutwerte erreichte im Tiefland 3 bis nahe 7 Grad C. Der Niederschlag erreichte 120 bis stellenweise über 370 Prozent der Durchschnittswerte. Die Mengen variierten dabei zwischen 8 und 35 mm im Tiefland und 15 bis 60 mm im Bergland. Insgesamt nahmen die Mengen von West nach Ost ab. Die Sonne schien nur in wenigen Regionen überdurchschnittlich. Verbreitet

Wochensumme Niederschlag
10.02. – 16.02.2020



0,5 2,0 5,0 10,0 25,0 50,0 mm

Deutscher Wetterdienst, (erstellt 17.2.2020 8:12 UTC)
Geobasisdaten © Bundesamt für Kartographie und Geodäsie (www.bkg.bund.de)



wurden Werte zwischen 50 und 90 Prozent des Sollwertes erreicht.

Boden: Die Wochensumme der potenziellen Evapotranspiration erreichte 3 bis 9 mm und lag damit deutlich unter Niederschlagssumme, so dass eine positive Klimatische Wasserbilanz errechnet werden konnte und sich die Bodenwassergehalte weiter erhöhten. Teilweise sind in den oberen Bodenschichten Werte nahe der Sättigung erreicht und auch nach tieferen Schichten wird das Wasser durchgereicht, so dass festgestellt werden kann, dass für den Beginn der Vegetationsperiode ausreichende Wasservorräte vorhanden sind, obgleich in ganz tiefen Schichten noch immer keine durchgreifende Erhöhung der Bodenwassergehalte erfolgen konnte und das Niederschlagsdefizit aus der Vorzeit nachwirkt. Die Bodentemperaturwochenmittel zeigen Werte zwischen 1 und 5 Grad C in den Schichten bis 50 cm Tiefe. Schneedecken spielten nur in den oberen Mittelgebirgslagen eine Rolle.

Pflanze: In der Berichtswoche wurden weitere Vorfrühlingsphasen beobachtet. Gleichwohl war bei den landwirtschaftlichen Kulturen noch meist Ruhe oder nur eine langsame Entwicklung zu erkennen.

Arbeitsprozess: Durch Einschränkungen in der Befahrbarkeit der Flächen kam es noch kaum zu Arbeiten auf den Flächen. Nur vereinzelt wird über das Ausbringen von Gülle und Mist berichtet und dort, wo es die Befahrbarkeit zuließ, wurden die Zwischenfrüchte eingearbeitet oder zerkleinert.

Ausblick: Hauptsächlich tiefdruckbeeinflusstes Wetter ist für die nächsten Tage prägend. Viele Wolken und erst leichter Regen später Regenschauer teils vermischt mit Graupel und im Bergland Schneeschauer werden für Mittwoch angesagt. Auch kurze Gewitter sind möglich. In der Nacht zum Donnerstag zieht der Regen ab, ehe im Tagesverlauf erneut bei dichter Bewölkung leichter Regen, oberhalb von 600 m Schnee, vom Westen aufzieht. Am Freitag gibt es bei wechselnder Bewölkung gelegentlich Regen bzw. Regenschauer. Samstag wechseln sich Sonne und Wolken ab, zeitweise regnet es leicht. Stark Bewölkt und regnerisch präsentiert sich der Sonntag. In der Nacht zum Montag geht der Niederschlag in Schauer über, die örtlich etwas intensiver ausfallen können. Montag wird es wechselhaft mit gebietsweisem Regen. Am Dienstag setzt sich das wechselhafte Wetter fort nur die Niederschlagstätigkeit beruhigt sich leicht.

Vorläufige Witterungsdaten der Berichtswoche 10.02.20 bis 16.02.20

Station	Hoehe in m	TMIT MITT	Diff Abwe	TMAX MITT	TMIN MITT	TERD MITT	SONN SUMM	in % v.No	NIED SUMM	in % v.No	VERD SUMM	MIWI MITT
Brandenburg												
Wiesenburg	187	5.0	4.3	8.7	2.0	0.5	11.1	63.5	23.1	242.6	5.2	6.3
Neuruppin	50	5.3	4.4	9.1	2.4	0.4	(9.9)	(63.1)	19.4	226.6	4.8	4.5
Angermuende	56	5.4	4.8	8.7	2.6	1.3	6.8	41.0	9.5	128.3	4.5	6.8
Potsdam	81	5.3	4.3	9.1	2.1	-0.1	11.6	65.6	18.7	196.1	5.1	6.7
Berlin-Schf.	47	5.7	4.9	9.5	2.1	0.4	10.4	60.3	11.9	156.0	5.0	7.5
Lindenbergl.	98	5.3	4.5	9.0	2.1	0.8	10.0	58.3	15.2	170.2	3.7	6.0
Cottbus	69	6.0	5.0	9.8	2.3	0.7	13.3	75.7	10.2	122.1	5.3	5.1
Sachsen-Anhalt												
Seehausen	21	5.8	4.6	(9.4)	2.8	1.4	(10.4)	(63.0)	(28.6)	320.7)	5.6	5.8
Gardelegen	47	5.9	4.6	9.9	2.5	0.5	9.6	59.0	24.6	288.5	5.1	5.7
Magdeburg	79	6.3	5.0	10.2	3.0	0.5	16.6	90.9	26.6	372.4	6.0	5.1
Harzgerode	404	4.0	4.3	7.1	1.3	0.3	17.3	93.2	29.3	352.4	4.3	7.5
Jessnitz	74	6.3	4.6	10.1	2.8	0.6	(15.6)	(83.6)	10.1	138.9	6.7	6.5
Wittenberg	105	5.7	4.6	9.5	2.1	0.3	12.4	69.7	14.1	159.9	6.0	4.8
Bernburg	84	5.9	4.5	10.1	2.3	0.4	19.8	111.5	11.5	185.6	5.3	6.5
Kreipitzsch	246	5.8	4.5	8.9	2.5	0.9	19.3	110.9	11.2	114.1	5.8	7.1
Thüringen												
Artern	164	6.0	5.0	9.9	2.6	0.5	16.5	97.4	18.3	317.1	6.0	6.6
Leinefelde	356	4.9	4.7	7.9	1.8	-0.1	14.0	78.6	22.7	202.0	4.9	6.7
Erfurt-Binders.	312	5.4	5.5	8.7	2.1	0.5	22.9	124.6	11.9	195.9	5.8	9.4
Gera-Leumnitz	311	5.2	5.0	8.8	2.2	0.8	16.4	85.0	9.9	123.0	5.6	7.9
Meiningen	450	4.0	4.5	7.3	1.0	-0.4	18.9	112.3	30.0	286.8	4.6	5.4
Neuhaus	845	0.7	3.3	3.1	-1.2	-0.7	(11.4)	(66.5)	52.6	211.8	1.8	6.3
Sachsen												
Dresden-Klotzs.	227	5.8	4.9	9.1	2.5	0.9	13.7	75.2	8.1	91.9	5.8	7.3
Goerlitz	238	5.1	4.8	7.5	2.0	0.7	21.0	114.2	15.2	164.7	4.7	7.7
Leipzig-Schkeu.	131	5.8	4.7	9.7	2.0	0.3	18.8	106.2	12.5	192.2	5.9	8.2
Oschatz	150	6.2	5.1	10.0	2.8	1.2	12.8	69.1	12.3	150.7	6.1	6.7
Plauen	386	4.7	4.8	8.3	1.7	0.3	21.7	126.8	14.2	201.3	5.9	4.7
Chemnitz	418	4.8	4.7	8.1	1.7	0.8	13.2	68.6	15.2	161.0	5.2	8.5
Nossen	308	5.7	5.2	8.8	2.6	1.2	11.5	64.4	12.7	108.2	5.9	6.7
Dresden-Hoster.	114	6.5	5.1	9.9	2.7	0.4	16.1	93.9	13.4	154.1	6.3	6.6

TMIT = Wochenmittel der Lufttemperatur in 200 cm, °C
 DIFF = Abweichung vom vieljährigen Mittelwert, K
 TMAX = mittleres Maximum der Lufttemperatur in 200 cm, °C
 TMIN = mittleres Minimum der Lufttemperatur in 200 cm, °C
 TERD = mittleres Minimum der Lufttemperatur in Bodennähe (5 cm), °C
 SONN = Wochensumme der Sonnenscheindauer, h
 in % = Wochensumme in % vom vieljährigen Mittelwert
 NIED = Wochensumme der Niederschlagshöhe, mm (Bezugszeitraum 0-24)
 VERD = Wochensumme der potentiellen Verdunstung über Gras, in mm
 MIWI = Wochenmittel der Windgeschwindigkeit, m/s

Vorläufige Witterungsdaten der Berichtswoche 10.02.20 bis 16.02.20

	Tagesmittel d. Lufttemp. in °C							Maximum der Lufttemperatur in °C						
	10.	11.	12.	13.	14.	15.	16.	10.	11.	12.	13.	14.	15.	16.
Wiesenburg	6.1	2.9	3.1	2.1	3.8	5.4	11.6	12.7	5.6	5.3	4.6	6.6	9.9	16.1
Neuruppin	6.5	4.5	4.1	3.0	3.1	5.0	11.1	13.5	6.8	6.3	5.1	5.1	10.3	16.3
Angermuende	6.7	4.6	4.1	3.8	2.6	4.6	11.5	13.1	6.2	5.8	5.8	4.9	9.1	15.9
Potsdam	6.4	4.0	3.7	2.8	3.2	5.4	11.5	13.4	6.0	7.0	5.2	5.5	10.4	16.1
Berlin-Schf.	7.4	4.7	4.3	3.4	3.6	5.1	11.7	14.0	6.7	6.7	6.0	6.0	10.6	16.3
Lindenberg	7.2	4.2	3.7	3.3	3.4	4.6	10.4	13.4	6.1	5.7	5.6	5.5	9.8	16.9
Cottbus	8.1	4.6	4.4	4.2	4.0	5.5	11.3	14.2	6.9	6.7	6.8	6.2	10.8	17.2
Seehausen	6.5	4.5	4.2	2.8	3.8	6.4	12.4	12.5	7.0	6.8	(5.0)	6.2	11.0	17.1
Gardelegen	6.8	4.3	4.0	2.6	4.1	6.7	12.9	14.0	7.1	6.9	4.6	8.1	11.5	17.1
Magdeburg	7.3	4.3	4.5	3.1	5.8	6.1	12.9	13.9	7.2	7.5	5.0	9.3	11.2	17.6
Harzgerode	4.7	1.5	1.3	0.9	3.4	5.3	11.1	10.8	3.3	3.6	2.4	6.1	8.8	14.6
Jessnitz	7.9	4.3	3.9	3.6	5.4	6.3	12.9	13.5	7.1	7.4	5.7	8.7	11.2	17.4
Wittenberg	7.3	4.1	3.7	2.8	4.1	5.6	12.3	13.3	6.5	6.7	5.6	7.8	10.6	16.3
Bernburg	7.4	4.3	4.0	2.6	5.4	5.3	12.2	13.9	7.7	7.4	4.8	9.4	10.5	16.9
Kreipitzsch	7.0	3.4	3.1	3.0	5.0	6.1	12.8	12.3	5.6	5.6	5.0	6.9	10.4	16.6
Artern	7.3	3.8	3.4	3.3	5.3	6.1	12.8	13.8	6.8	6.8	5.6	7.8	11.2	17.0
Leinefelde	6.0	2.4	2.1	1.9	4.3	6.0	11.8	11.2	5.0	4.6	3.8	5.7	10.0	15.2
Erfurt-Binders.	6.2	2.9	2.7	2.5	4.7	6.0	12.5	11.7	5.3	5.7	5.2	7.1	9.7	16.2
Gera-Leumnitz	6.6	3.5	2.9	2.3	4.8	5.1	11.4	12.2	5.8	5.6	4.8	7.6	9.8	15.7
Meiningen	5.9	1.9	1.9	0.8	3.4	4.6	9.3	11.8	4.9	4.0	3.0	4.8	8.0	14.5
Neuhaus	2.2	-1.6	-2.0	-1.4	0.2	1.7	6.0	6.8	0.7	-0.1	0.0	0.9	3.9	9.7
Dresden-Klotzs.	7.7	4.0	3.4	3.4	5.1	5.6	11.2	13.5	7.0	5.2	5.8	6.9	9.8	15.8
Goerlitz	6.7	3.6	3.1	3.4	4.2	5.2	9.2	10.8	5.8	5.6	5.3	5.5	7.7	11.9
Leipzig-Schkeu.	7.4	3.4	3.3	3.2	4.8	6.0	12.4	13.5	6.9	7.2	5.9	7.5	10.5	16.3
Oschatz	7.8	3.9	4.0	3.6	5.0	5.4	13.5	13.7	7.2	6.6	6.3	8.5	10.0	17.7
Plauen	6.6	2.6	1.9	2.0	4.1	5.0	10.4	11.8	5.2	5.4	4.5	6.7	9.6	14.7
Chemnitz	6.0	2.4	1.9	2.5	3.7	5.5	11.9	11.1	4.8	4.1	5.9	5.9	9.7	15.4
Nossen	7.1	3.4	3.0	3.1	4.4	5.7	12.9	12.8	5.6	4.6	5.3	6.7	9.2	17.2
Dresden-Hoster.	8.8	5.4	4.8	4.3	5.4	6.2	10.9	14.9	8.1	7.0	6.3	8.0	9.3	15.4

	Minimum der Lufttemperatur in °C							Sonnenscheindauer in h						
	10.	11.	12.	13.	14.	15.	16.	10.	11.	12.	13.	14.	15.	16.
Wiesenburg	2.5	0.8	1.5	0.1	1.3	0.9	7.1	0.9	0.1	1.5	1.4	0.0	7.1	0.1
Neuruppin	3.3	2.8	2.7	-0.4	0.8	1.4	6.1	(0.6)	(0.1)	(0.9)	(3.2)	(0.0)	(4.9)	(0.2)
Angermuende	3.7	3.0	2.6	1.8	-0.4	0.4	6.9	0.9	0.0	0.1	4.0	0.0	1.8	0.0
Potsdam	2.5	2.1	2.0	-0.5	0.7	0.9	6.7	0.7	0.0	0.6	3.3	0.0	6.8	0.2
Berlin-Schf.	3.7	2.7	1.7	0.0	-0.6	-0.2	7.2	0.6	0.0	0.3	3.5	0.0	6.0	0.0
Lindenberg	3.3	2.4	1.7	0.5	0.3	0.5	5.8	0.2	0.2	0.6	4.2	0.0	4.6	0.2
Cottbus	3.7	1.0	2.6	1.3	0.0	0.0	7.6	1.8	0.9	1.3	3.9	0.0	5.1	0.3
Seehausen	3.7	1.8	2.5	0.6	0.4	2.7	8.0	1.7	0.6	2.2	(2.0)	0.1	3.8	0.0
Gardelegen	3.6	2.2	2.4	-0.2	-0.8	2.6	8.0	1.3	1.0	1.4	0.1	1.3	4.1	0.4
Magdeburg	3.9	1.5	2.9	0.9	1.6	1.3	8.8	2.2	0.5	5.9	0.7	1.1	6.1	0.1
Harzgerode	1.2	-0.3	-0.6	-1.3	1.3	2.1	7.0	2.0	3.2	5.5	0.2	2.6	2.9	0.9
Jessnitz	3.7	1.0	1.5	1.2	2.1	2.0	8.2	(2.0)	(0.5)	(5.0)	(1.6)	(0.0)	(6.3)	(0.2)
Wittenberg	3.0	1.8	1.3	0.0	0.4	0.9	7.6	1.3	0.1	3.3	1.7	0.1	5.9	0.0
Bernburg	3.4	1.4	1.0	-0.5	2.2	1.1	7.7	2.8	2.2	6.7	1.1	0.8	6.1	0.1
Kreipitzsch	3.5	0.4	1.1	-0.3	3.4	1.8	7.7	1.8	5.8	7.1	0.0	0.0	4.6	0.0
Artern	2.8	1.1	1.1	0.5	3.4	1.5	7.9	1.7	2.9	6.2	0.2	0.4	4.4	0.7
Leinefelde	1.8	0.0	0.0	-0.3	2.7	1.6	7.1	1.7	3.3	1.5	0.0	0.5	5.5	1.5
Erfurt-Binders.	0.4	0.9	0.8	-0.1	2.7	1.6	8.2	2.8	6.9	6.6	0.0	0.6	5.2	0.8
Gera-Leumnitz	2.2	1.6	1.3	-0.3	2.6	0.8	7.3	2.3	4.0	5.1	0.7	0.3	3.8	0.2
Meiningen	1.2	-0.5	0.3	-0.6	1.0	1.5	4.2	2.9	4.7	6.5	0.0	0.1	3.7	1.0
Neuhaus	-0.1	-3.0	-3.0	-2.6	-0.5	-0.2	1.1	(2.0)	(1.4)	(2.0)	(0.2)	(0.1)	(4.4)	(1.3)
Dresden-Klotzs.	2.5	0.7	2.2	0.1	3.9	1.6	6.7	0.9	2.3	1.2	3.6	0.2	5.4	0.1
Goerlitz	2.7	0.0	1.1	0.1	2.2	1.5	6.2	2.1	2.6	5.5	4.9	0.8	4.4	0.7
Leipzig-Schkeu.	2.7	0.2	0.8	-0.4	1.5	1.8	7.3	2.6	0.9	6.8	1.4	0.0	6.7	0.4
Oschatz	3.3	1.8	2.0	0.5	2.7	1.2	7.8	1.0	0.8	3.0	2.0	0.2	5.3	0.5
Plauen	2.4	0.0	0.1	-0.4	1.8	2.0	5.8	4.3	3.2	6.4	0.5	0.0	5.1	2.2
Chemnitz	0.7	0.7	0.5	-0.4	2.1	1.5	6.8	1.7	2.0	1.7	3.3	0.0	4.4	0.1
Nossen	1.4	0.5	1.7	0.7	3.3	2.5	8.0	1.6	2.2	0.5	2.6	0.0	4.6	0.0
Dresden-Hoster.	2.8	2.7	3.1	-0.6	3.1	0.8	7.2	1.8	4.2	2.3	3.3	0.0	4.4	0.1

Vorläufige Witterungsdaten der Berichtswoche 10.02.20 bis 16.02.20

	Niederschlagshoehe							Haude Verdunstung						
	10.	11.	12.	13.	14.	15.	16.	10.	11.	12.	13.	14.	15.	16.
Wiesenburg	14.2	3.9	0.0	2.2	1.0	.	1.8	0.2	0.9	0.8	0.5	0.4	0.9	1.5
Neuruppin	15.0	0.3	0.1	1.2	0.6	.	2.2	0.6	0.8	0.8	0.5	0.2	0.7	1.2
Angermuende	8.1	0.2	0.1	0.4	0.0	.	0.7	0.4	0.8	0.7	0.6	0.3	0.6	1.1
Potsdam	14.0	0.6	.	1.7	0.9	.	1.5	0.4	0.8	0.9	0.6	0.1	0.9	1.4
Berlin-Schf.	9.3	0.2	0.0	0.4	0.7	.	1.3	0.4	0.9	0.9	0.7	0.1	0.8	1.2
Lindenberg	10.9	0.4	0.0	0.1	0.8	.	3.0	0.2	0.8	0.8	0.6	0.0	0.7	0.6
Cottbus	7.1	1.8	0.0	0.1	0.9	.	0.3	0.2	0.9	0.9	0.9	0.1	1.0	1.3
Seehausen	22.3	0.0	0.2	(4.1)	0.6	.	1.4	0.7	0.9	0.8	0.5	0.2	0.9	1.6
Gardelegen	16.6	0.1	0.0	5.1	1.0	.	1.8	0.5	0.6	0.8	0.2	0.3	0.9	1.8
Magdeburg	20.1	3.3	0.0	2.3	0.4	.	0.5	0.6	0.9	1.0	0.3	0.6	0.9	1.7
Harzgerode	19.0	6.0	1.3	2.1	0.2	.	0.7	0.3	0.5	0.7	0.3	0.4	0.7	1.4
Jessnitz	6.4	2.6	.	0.7	0.4	.	.	0.8	0.7	1.0	0.6	0.7	0.9	2.0
Wittenberg	8.9	1.6	0.0	1.6	1.0	.	1.0	0.3	0.9	1.0	0.6	0.6	0.9	1.7
Bernburg	6.7	2.0	.	1.6	1.2	0.0	.	0.2	0.9	1.0	0.2	0.6	0.7	1.7
Kreipitzsch	8.6	1.8	.	0.5	0.3	.	.	0.4	0.7	0.8	0.5	0.5	1.0	1.9
Artern	14.7	2.2	0.8	0.6	0.0	.	0.0	0.8	0.3	0.8	0.6	0.5	1.1	1.9
Leinefelde	15.8	2.0	1.4	1.1	1.4	0.0	1.0	0.4	0.5	0.8	0.3	0.3	0.9	1.7
Erfurt-Binders	11.7	0.1	0.0	0.1	0.0	.	0.0	0.8	0.6	0.8	0.6	0.4	0.9	1.7
Gera-Leumnitz	8.9	0.5	0.0	0.5	0.0	.	0.0	0.2	0.9	0.8	0.5	0.6	0.8	1.8
Meiningen	16.8	7.5	0.2	4.1	1.4	.	0.0	0.7	0.5	0.7	0.3	0.3	0.7	1.4
Neuhaus	32.7	10.6	0.9	5.2	2.5	.	0.7	0.4	0.1	0.2	0.1	0.0	0.2	0.8
Dresden-Klotzs	6.5	0.2	0.3	0.1	0.9	.	0.1	0.7	0.9	0.8	0.7	0.5	0.8	1.4
Goerlitz	6.6	5.0	0.1	2.6	0.9	.	0.0	0.7	0.9	0.6	0.6	0.1	0.6	1.2
Leipzig-Schkeu	7.7	1.3	0.0	0.5	3.0	.	0.0	0.8	0.4	1.0	0.6	0.2	0.9	2.0
Oschatz	8.7	2.3	0.0	0.4	0.8	.	0.1	0.6	0.8	0.8	0.7	0.4	0.9	1.9
Plauen	12.8	0.6	0.0	0.7	0.1	.	0.0	0.9	0.6	0.9	0.5	0.6	0.9	1.5
Chemnitz	11.2	1.7	0.0	1.0	1.3	.	0.0	0.1	0.6	0.7	0.8	0.4	1.0	1.6
Nossen	9.1	0.6	0.1	0.8	1.9	0.0	0.2	0.6	0.8	0.8	0.7	0.4	0.6	2.0
Dresden-Hoster	8.4	1.5	0.5	1.4	1.5	0.1	.	0.8	1.1	1.0	0.8	0.6	0.7	1.3

	Bodentemperatur Tagesm. 5 cm							Bodentemperatur Tagesm. 20cm						
	10.	11.	12.	13.	14.	15.	16.	10.	11.	12.	13.	14.	15.	16.
Wiesenburg	5.1	2.3	1.6	1.1	3.0	3.5	6.0	5.3	3.5	2.6	2.1	2.8	3.4	4.7
Neuruppin	5.5	3.4	2.6	2.2	3.5	3.6	6.5	5.8	4.5	3.8	3.1	3.8	3.9	5.1
Angermuende	5.4	3.1	2.2	2.3	2.9	3.0	6.2	5.7	4.1	3.2	2.8	3.4	3.1	4.9
Potsdam	5.4	2.7	1.7	0.9	2.2	2.5	5.6	5.6	3.7	2.7	1.8	2.4	2.6	4.3
Berlin-Schf.	5.7	3.1	2.0	2.1	3.2	3.6	5.9	6.0	4.3	3.3	2.9	3.6	3.7	4.9
Lindenberg	5.5	2.7	1.6	1.9	3.3	3.6	5.6	5.9	4.1	3.1	2.7	3.5	3.9	4.7
Cottbus	5.9	3.0	2.1	2.3	3.1	3.4	5.6	5.8	4.1	3.1	2.7	3.4	3.5	4.7
Seehausen	5.6	3.2	2.3	1.8	3.6	4.2	7.5	6.1	4.5	3.5	2.8	3.6	4.2	5.9
Gardelegen	5.5	3.1	2.1	1.3	3.5	4.5	7.9	6.2	4.2	3.2	2.4	3.2	4.4	6.4
Magdeburg	5.5	2.5	2.0	1.3	4.5	4.4	7.2	6.0	4.2	3.3	2.7	3.7	4.5	5.7
Harzgerode	4.1	1.1	0.1	0.0	2.4	3.0	6.5	----	----	----	----	----	----	----
Jessnitz	----	----	----	----	----	----	----	----	----	----	----	----	----	----
Wittenberg	5.9	2.7	2.1	1.8	3.2	3.6	6.4	6.0	3.8	2.8	2.4	3.1	3.6	5.2
Bernburg	6.0	3.4	2.5	1.7	4.3	4.1	6.6	6.1	4.8	4.0	3.3	3.9	4.5	5.3
Kreipitzsch	5.2	2.3	1.2	1.2	3.7	3.8	6.4	5.2	3.7	2.6	2.1	3.3	3.7	5.0
Artern	5.6	2.7	1.9	1.6	3.9	4.0	6.6	5.5	4.1	3.0	2.5	3.5	3.9	5.1
Leinefelde	4.7	1.9	0.9	0.6	3.5	3.5	6.6	4.9	3.3	2.2	1.7	2.9	3.5	5.1
Erfurt-Binders.	4.8	2.2	1.2	1.0	3.2	3.6	6.5	5.1	3.8	2.9	2.4	3.0	3.7	4.9
Gera-Leumnitz	4.9	1.9	1.0	0.9	3.4	3.6	6.4	5.0	3.3	2.2	1.8	2.9	3.5	4.8
Meiningen	4.5	1.6	0.7	0.5	2.2	3.6	4.8	4.0	3.0	2.1	1.7	2.0	3.0	3.8
Neuhaus	2.0	0.4	0.3	0.3	0.3	0.3	0.2	1.6	1.0	0.8	0.7	0.6	0.6	0.6
Dresden-Klotzs.	5.2	3.1	1.9	2.0	3.8	3.8	5.6	5.0	4.1	3.2	2.9	3.7	4.0	4.7
Goerlitz	4.5	2.9	2.1	1.9	3.1	3.5	4.4	4.5	3.8	3.0	2.7	3.3	3.7	4.2
Leipzig-Schkeu.	6.0	2.7	2.0	1.7	3.6	3.9	6.4	6.1	4.2	3.2	2.6	3.6	4.1	5.4
Oschatz	5.7	2.9	2.0	1.9	3.9	3.4	6.9	6.1	4.3	3.2	2.7	3.8	4.0	5.5
Plauen	5.1	2.1	1.7	1.1	3.2	3.7	5.7	4.9	3.4	2.7	2.1	3.2	3.7	4.7
Chemnitz	4.2	1.2	0.4	0.9	2.8	3.5	6.1	4.4	3.1	2.1	1.9	2.7	3.3	4.3
Nossen	5.1	2.1	1.1	1.5	3.5	4.0	6.9	5.3	3.4	2.3	2.1	3.3	3.9	5.4
Dresden-Hoster.	5.7	3.9	2.6	2.4	4.2	4.2	5.4	5.4	4.6	3.6	3.1	4.1	4.3	4.9