

# Agrarmeteorologischer Wochenbericht

für Brandenburg, Sachsen-Anhalt, Thüringen und Sachsen

herausgegeben vom Deutschen Wetterdienst, Abt. Agrarmeteorologie, Außenstelle Leipzig



Bezugspreis: jährlich 125,00 Euro incl. MwSt.  
bei Postbezug zzgl. Bearbeitungsgebühr  
Informationen zum Bezug  
über Internet unter  
[www.agrowetter.de/produkte](http://www.agrowetter.de/produkte)

Kärnerstraße 68  
04288 Leipzig  
Telefon: 069 8062 9896  
Telefax: 069 8062 9889  
E-Mail: [lw.leipzig@dwd.de](mailto:lw.leipzig@dwd.de)

Alle Rechte vorbehalten. Nachdruck, auch auszugsweise, verboten. Kein Teil des Werkes darf ohne schriftliche Einwilligung des Deutschen Wetterdienstes in irgendeiner Form (Fotokopie, Mikrofilm oder ein anderes Verfahren), auch nicht für Zwecke der Unterrichtsgestaltung, reproduziert oder unter Verwendung elektronischer Systeme verarbeitet, vervielfältigt oder verbreitet werden. Die Einspeisung in elektronische Systeme und die kommerzielle Nutzung der hier veröffentlichten Daten wird ausdrücklich untersagt.

Jahrgang: 2019

Woche: 23.03.20 bis 29.03.20

Nummer: 13

## Die Witterung und ihre Auswirkungen auf die Landwirtschaft

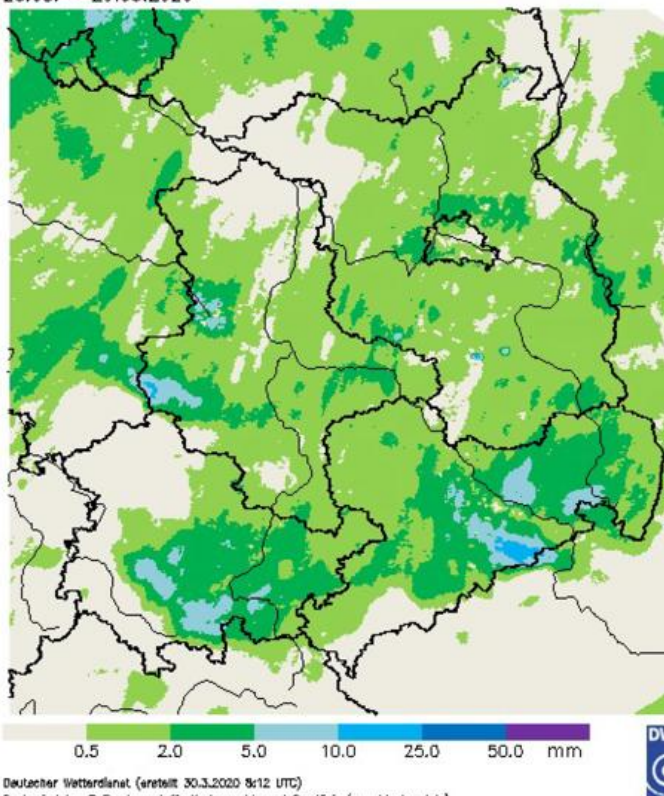
### Wetterlage:

Die 13. Kalenderwoche 2020 startete unter frostigem Hochdruckeinfluss. Ein über Skandinavien und dann über Westrussland und Weißrussland liegendes Hochdruckgebiet sorgte zwar für wolkenfreien Himmel, aber es wurde auch Festlandskaltluft aus Nordosten und Osten herangeführt, in der die nächtlichen Tiefstwerte bis zur Wochenmitte selbst in 2 m Höhe in den mäßigen Frostbereich sanken. Selbst einzelne Orte im Tiefland wiesen Werte im strengen Frostbereich auf. In Erdbodennähe waren in sehr vielen Regionen Tiefstwerte um oder unter -10 Grad C festzustellen. Auch nach Wochenmitte herrschte der Hochdruckeinfluss, aber der Wind drehte auf Ost bis Südost, so dass die herangeführte Luft nicht mehr ganz so kalt war. Damit war die Nacht zum Donnerstag zwar noch überall frostig, aber am Freitagmorgen war schon in der Hälfte des Berichtsgebietes kein Frost mehr festzustellen. In die Strömung waren zwar ein paar durch kleine, schwache Randtröge in Kombination mit der Orographie ausgelöste Wolkenfelder zu beobachten, aber es blieb weiterhin niederschlagsfrei. Die etwas mildere Luft machte sich auch bei den Tageshöchstwerten bemerkbar, so wurde am Mittwoch schon wieder gebietsweise die 10-Grad-C-Marke knapp überschritten und am Donnerstag hatten fast alle Tieflandstandorte zweistellige Höchstwerte zu verzeichnen. Der Freitag war der mildeste Tag mit Höchstwerten zwischen 13 und 18 Grad C bei 8 bis 12 Stunden Sonnenschein. Am Sonnabend war es bei ähnlicher Sonnenscheindauer nicht mehr ganz so warm, aber 12 bis 16 Grad C, nach einem morgendlichen Start zwischen 1 und 5 Grad C, vermittelten frühlingshafte Empfindungen. Auch der Sonntag startete bei ähnlichen Werten wie der Sonnabend, aber schon vormittags zogen von Norden her Wolken auf und eine Kaltfront zog von Nord nach Süd mit etwas Regen oder Schnee bis ins Tiefland. Die Mengen waren mit wenigen Zehntelmillimetern bis maximal 4 mm im Tiefland gering. Auch im Bergland waren es mit 2 bis 7 mm eher geringe Mengen, die am Sonntag nur im Kammbereich der Mittelgebirge zum Überzuckern der Landschaft führten. Das Temperaturniveau hatte sich am Sonntag in der Kaltluft auf 4 bis 7 Grad C gesenkt. In der Nacht zum Montag zog die Front nach Süden ab und es stellte sich erneut Hochdruckeinfluss ein. Insgesamt war die 13. Kalenderwoche seit langem mal wieder eine zu kalte Woche. Die Abweichungen liegen zwischen -1,1 und -3,1 K bei Absolutwerten zwischen 2,5 und 4,8 Grad C im Tiefland und 0 bis 2 Grad C im Bergland. Die Sonne schien überall mehr als 60, teils über 70 Stunden. Das sind 170 bis über 200 Prozent des Normalwertes. Niederschlag gab es nur im Zuge des Kaltfrontdurchganges am Sonntag, so dass nur Mengen gemessen werden konnten, die zwischen 1 und nicht ganz 50 Prozent der normalen Wochensumme entsprachen. Die meisten Orte erreichten nicht mal 30 Prozent.

### Boden:

Die potenzielle Evapotranspiration erreichte Wochensummen zwischen 7 und 15 mm, so dass angesichts der Niederschlagsmengen die Klimatische Wasserbilanz allerorten negativ war und der Boden weiter abtrocknete und so die Bodenbearbeitung zu Aussaat der ersten Sommerungen ermöglichte. Die frostigen Nachttemperaturen drangen auch bis in den Boden ein. In der ersten Wochenhälfte waren sogar morgendliche Eindringtiefen zwischen 5 und 10 cm festzustellen. Gegen 10 Uhr war aber der Frost verbreitet wieder aus den Böden verschwunden. Die Bodentemperatur zeigte in allen Schichten bis 50 cm Tiefe Mittelwerte zwischen 3 und 7 Grad C. Über diesen Mittelwerten gab es jedoch eine starke

Wochensumme Niederschlag  
23.03. – 29.03.2020



Deutscher Wetterdienst (aktuell 30.3.2020 8:12 UTC)  
Geobasisdaten © Bundesamt für Kartographie und Geodäsie ([www.bkg.bund.de](http://www.bkg.bund.de))

Tagesschwankung vom Frost bis zu Werten über 10 Grad C. Am Sonntag hatte sich im Vorland der Mittelgebirge eine unbedeutende Schneedecke ausgebildet.

#### Pflanze:

Die oft frostigen nächtlichen Tiefstwerte bremsen die phänologische Entwicklung in jeder Hinsicht sowohl bei der wildwachsenden Flora als auch bei den Kulturpflanzen. Die teils mäßigen, in Erdbodennähe auch bis in den strengen Bereich reichenden Fröste lösten Schäden an den Obstknospen und früh blühenden Obstarten aus. Ob der Winterraps durch die Frostwirkung erneut Schaden davongetragen hat, kann noch nicht abschließend beurteilt werden.

#### Arbeitsprozess:

Die meteorologischen Bedingungen ließen wenig Raum für Pflanzenschutzmaßnahmen. Die Befahrbarkeitsbedingungen hatten sich aber so gebessert, dass Düngung und Bodenbearbeitung zu Saatbettbereitung sowie die Aussaat der Sommergetreide und auch schon von Erbsen vorgenommen werden konnten. Im Hopfen liefen die Arbeiten zur Vorbereitung der Anlagen für den Aufwuchs weiter. Auch im Grünlandbereich erfolgten Pflege- und Düngungsmaßnahmen.

#### Ausblick:

Vom Nordostatlantik her weitet sich der Einfluss einer Hochdruckzelle aus. Erst am Freitag kommt eine schwache Kaltfront heran. Nach ihrem Durchgang wandert das Hoch nach Osten, so dass nachfolgend milde Luft herangeführt wird. So muss bis in den Dienstag hinein mit einzelnen Schauern gerechnet werden, die aber mengenmäßig unbedeutend sind. Im Laufe des Dienstages lösen sich die Wolken auf und die Sonne kommt durch. Sonnenscheinreich und trocken zeigen sich Mittwoch und Donnerstag, bevor am Freitag eine schwache Kaltfront von Nordwesten her über die Region zieht und gebietsweise etwas Regen bringt. Nach dieser Störung stellt sich wieder freundliches und trockenes Wetter über das Wochenende und den Beginn der nächsten Woche ein. Der Dienstag bringt Höchstwerte um 4 Grad C. Von Mittwoch bis Freitag werden 5 bis 10 Grad C erwartet und ab dem Wochenende sind dann 10 bis 15 Grad C möglich. Nachts ist es bis über die Wochenmitte hin frostig. Insbesondere die Nacht zum Mittwoch kann mit Tiefstwerten um minus 5 Grad C recht kalt ausfallen. Zum Wochenende hin sinken die nächtlichen Tiefstwerte nur noch auf 4 bis null Grad C. Der Wind weht im gesamten Vorhersagezeitraum schwach bis mäßig, zunächst aus West bis Nordwest, nach Wochenmitte auch aus Südwest und dreht am Wochenende auf Ost bis Süd.

### Vorläufige Witterungsdaten der Berichtswoche 23.03.20 bis 29.03.20

Station	Hoehe in m	TMIT MITT	Diff Abwe	TMAX MITT	TMIN MITT	TERD MITT	SONN SUMM	in % v.No	NIED SUMM	in % v.No	VERD SUMM	MIWI MITT
<b>Brandenburg</b>												
Wiesenburg	187	3.5	-2.1	9.3	-2.5	-5.6	69.0	191.8	3.2	39.2	11.3	4.6
Neuruppin	50	4.1	-1.6	10.4	-2.3	-7.3	(71.0)	184.3	0.4	5.1	12.5	2.6
Angermuende	56	3.5	-1.9	9.8	-3.4	-6.8	68.1	176.2	0.7	9.0	11.7	3.4
Potsdam	81	4.3	-1.8	10.8	-2.1	-6.3	71.4	185.7	1.2	14.3	13.7	4.2
Berlin-Schf.	47	4.5	-1.4	10.4	-1.8	-5.8	68.2	180.1	0.1	1.3	12.2	4.4
Lindenberg	98	4.3	-1.6	10.0	-1.6	-5.0	67.7	176.1	0.6	6.6	11.4	3.3
Cottbus	69	3.6	-2.6	10.1	-3.7	-6.9	64.1	168.3	1.3	14.6	11.7	2.8
<b>Sachsen-Anhalt</b>												
Seehausen	21	3.5	-2.2	10.3	-4.0	-7.0	72.9	198.8	0.3	3.6	12.2	3.7
Gardelegen	47	4.0	-1.7	10.8	-4.3	-7.8	70.0	200.6	1.0	11.5	13.0	2.4
Magdeburg	79	4.8	-1.5	10.7	-2.2	-5.7	68.9	187.7	0.7	8.9	12.8	2.6
Harzgerode	404	2.5	-1.7	7.6	-3.2	-7.7	68.5	198.2	4.9	49.1	8.7	4.2
Jessnitz	74	4.5	-2.0	10.5	-2.7	-6.4	(68.9)	189.8	2.4	29.5	12.3	4.0
Wittenberg	105	4.6	-1.6	10.1	-1.1	-3.9	69.5	189.9	2.2	24.6	12.1	3.4
Bernburg	84	4.3	-2.1	10.8	-3.0	-6.1	70.5	196.6	1.2	15.2	12.5	3.4
Kreipitzsch	246	3.3	-3.1	9.1	-2.4	-5.7	65.4	181.1	1.0	8.9	10.3	4.7
<b>Thüringen</b>												
Artern	164	3.8	-2.3	10.0	-2.8	-7.1	67.6	191.9	0.2	2.5	11.0	4.7
Leinefelde	356	3.2	-1.8	8.4	-2.7	-5.7	69.1	201.5	0.3	2.4	9.9	4.7
Erfurt-Binders.	312	3.1	-2.2	9.0	-3.4	-6.9	66.6	184.6	1.4	14.8	10.2	4.0
Gera-Leumnitz	311	(3.2)	(-2.2)	(9.4)	-3.4	(-5.3)	(65.1)	182.7	(3.8)	(39.0)	10.3	4.6
Meiningen	450	3.5	-1.1	9.3	-2.4	-6.2	67.1	197.9	0.2	1.9	11.1	4.1
Neuhaus	845	0.2	-2.0	5.3	-5.0	-6.8	(67.7)	207.1	6.0	32.0	7.5	3.9
<b>Sachsen</b>												
Dresden-Klotzs.	227	3.6	-2.4	9.2	-2.6	-5.7	65.9	186.5	1.4	14.1	10.2	4.3
Goerlitz	238	3.1	-2.4	9.0	-3.4	-5.7	65.4	175.4	3.2	32.4	10.4	3.4
Leipzig-Schkeu.	131	3.4	-2.7	9.6	-3.0	-5.7	68.2	187.1	1.5	16.5	11.0	4.6
Oschatz	150	3.5	-2.6	10.0	-3.8	-6.2	64.3	174.7	1.7	18.4	11.3	3.1
Plauen	386	2.2	-2.6	9.4	-5.3	-7.2	64.3	194.4	3.1	34.5	11.1	2.5
Chemnitz	418	3.1	-2.1	8.1	-2.5	-5.4	66.2	190.8	2.2	19.8	9.5	3.7
Nossen	308	2.9	-2.5	8.8	-3.2	-6.0	66.5	190.3	2.8	23.5	9.5	3.1
Dresden-Hoster.	114	3.6	-3.0	10.4	-3.7	-7.0	65.0	183.1	1.8	21.7	11.1	3.7

TMIT = Wochenmittel der Lufttemperatur in 200 cm, °C

DIFF = Abweichung vom vieljährigen Mittelwert, K

TMAX = mittleres Maximum der Lufttemperatur in 200 cm, °C

TMIN = mittleres Minimum der Lufttemperatur in 200 cm, °C

TERD = mittleres Minimum der Lufttemperatur in Bodennähe (5 cm), °C

SONN = Wochensumme der Sonnenscheindauer, h

in % = Wochensumme in % vom vieljährigen Mittelwert

NIED = Wochensumme der Niederschlagshöhe, mm (Bezugszeitraum 0-24)

VERD = Wochensumme der potentiellen Verdunstung über Gras, in mm

MIWI = Wochenmittel der Windgeschwindigkeit, m/s

Vorläufige Witterungsdaten der Berichtswoche 23.03.20 bis 29.03.20

	Tagesmittel d. Lufttemp. in °C							Maximum der Lufttemperatur in °C						
	23.	24.	25.	26.	27.	28.	29.	23.	24.	25.	26.	27.	28.	29.
Wiesenburg	0.0	1.1	2.2	4.1	8.8	6.8	1.5	6.0	7.4	8.7	10.4	15.7	13.6	3.5
Neuruppin	0.5	1.5	3.0	5.0	8.5	7.6	2.5	6.8	8.6	9.9	11.3	16.2	14.5	5.8
Angermuende	0.0	1.7	2.7	4.6	7.4	6.1	2.3	5.9	7.5	9.5	10.4	15.6	14.1	5.6
Potsdam	0.7	1.7	3.2	5.3	9.0	7.5	2.4	6.8	8.7	10.7	11.6	16.6	15.4	5.5
Berlin-Schf.	0.7	1.6	3.2	5.3	9.3	8.4	3.3	6.0	8.2	10.4	11.5	15.9	15.1	6.0
Lindenberg	0.9	2.1	3.3	5.2	9.0	7.2	2.2	6.1	7.7	9.5	11.3	15.7	14.6	5.1
Cottbus	0.1	0.6	2.8	4.7	8.0	6.9	2.4	5.9	8.0	9.3	11.2	16.8	15.1	4.4
Seehausen	0.2	1.0	2.7	4.3	7.1	6.8	2.6	6.5	8.3	9.9	11.4	16.3	14.7	4.9
Gardelegen	0.5	1.6	3.0	4.7	8.3	7.5	2.5	7.2	9.2	10.5	11.3	16.7	14.9	5.5
Magdeburg	1.7	2.4	3.8	5.5	9.3	7.4	3.2	7.0	8.5	10.2	11.8	16.9	15.2	5.6
Harzgerode	-0.8	0.3	1.3	2.7	7.0	6.4	0.6	3.5	5.5	6.6	8.3	14.4	11.3	3.5
Jessnitz	0.5	2.3	3.5	5.3	9.4	7.4	2.9	6.2	8.4	9.6	11.8	17.2	15.3	5.1
Wittenberg	1.0	1.9	3.4	5.2	9.6	8.4	2.5	6.0	7.7	9.1	11.2	17.1	14.5	4.9
Bernburg	1.2	2.0	3.0	5.0	8.7	7.3	2.9	7.4	8.5	9.8	11.6	18.0	15.1	4.9
Kreipitzsch	-0.4	0.8	1.6	3.7	8.1	7.7	1.9	4.8	6.3	7.6	10.7	16.0	13.1	5.4
Artern	0.3	1.2	1.8	4.0	8.3	8.2	3.0	6.0	7.5	8.4	11.0	16.7	14.4	6.2
Leinefelde	0.0	0.7	1.6	3.3	7.9	6.9	1.7	4.7	6.1	7.3	8.5	15.5	12.9	4.0
Erfurt-Binders.	-0.3	0.8	1.5	3.2	7.3	7.2	2.0	4.9	6.5	7.2	10.2	15.7	13.5	5.3
Gera-Leumnitz	(-0.8)	0.2	1.4	3.8	8.4	7.5	1.7	(4.6)	6.4	7.7	10.7	17.6	13.3	5.7
Meiningen	-0.1	0.8	2.0	3.4	8.8	8.3	1.5	6.4	7.8	8.2	8.9	15.3	13.4	5.3
Neuhaus	-3.8	-2.5	-1.4	-0.3	5.7	5.1	-1.5	1.4	3.1	3.8	4.7	13.0	10.0	1.0
Dresden-Klotzs.	-0.5	0.7	2.0	4.3	9.4	7.3	2.0	4.4	6.2	7.7	10.0	16.9	13.6	5.7
Goerlitz	-1.0	0.0	1.8	3.4	7.8	7.4	2.1	4.4	5.9	7.0	9.3	16.8	14.7	4.8
Leipzig-Schkeu.	0.1	0.6	1.6	4.1	8.2	7.0	2.5	5.1	7.3	8.7	10.8	16.6	13.7	4.9
Oschatz	-0.2	0.7	1.9	4.0	8.1	7.3	2.7	5.6	7.7	8.9	10.5	16.9	14.3	6.0
Plauen	-1.6	-0.9	0.1	2.8	8.3	5.7	1.3	4.8	7.1	8.1	9.2	17.4	13.6	5.9
Chemnitz	-1.3	0.1	1.6	3.4	9.9	6.8	0.9	3.2	6.1	7.5	8.5	16.1	11.7	3.7
Nossen	-1.1	0.2	1.1	3.0	8.5	7.3	1.6	4.1	6.3	7.7	9.7	16.6	13.0	4.4
Dresden-Hoster.	-0.2	0.8	1.9	4.1	8.3	7.2	3.1	5.3	7.6	8.9	11.2	18.1	14.7	7.2
	Minimum der Lufttemperatur in °C							Sonnenscheindauer in h						
	23.	24.	25.	26.	27.	28.	29.	23.	24.	25.	26.	27.	28.	29.
Wiesenburg	-5.1	-4.6	-4.2	-2.8	2.7	-0.1	-3.1	11.5	11.5	11.6	11.4	11.1	11.6	0.3
Neuruppin	-4.9	-6.2	-3.7	-2.3	1.8	2.1	-2.7	(11.8)	(11.8)	(11.8)	(11.5)	(11.2)	(11.4)	(1.5)
Angermuende	-6.2	-5.0	-4.6	-4.3	0.1	-0.1	-3.4	11.3	11.4	11.5	11.1	10.8	10.8	1.2
Potsdam	-4.0	-4.4	-3.8	-1.9	2.3	0.1	-3.0	11.9	12.0	12.0	11.6	11.3	11.4	1.2
Berlin-Schf.	-4.6	-5.3	-3.8	-1.5	2.8	1.9	-2.2	11.5	11.6	11.6	11.2	11.0	11.1	0.2
Lindenberg	-3.4	-3.5	-2.7	-1.3	3.4	0.8	-4.5	11.8	11.8	11.8	9.6	11.3	11.3	0.1
Cottbus	-6.5	-8.1	-3.9	-2.7	-0.3	-2.0	-2.3	11.1	11.2	11.3	8.8	10.8	10.9	0.0
Seehausen	-5.7	-5.9	-6.2	-3.1	-2.2	-1.3	-3.7	11.9	11.8	11.6	11.8	11.4	11.8	2.6
Gardelegen	-7.5	-6.4	-6.5	-4.4	-0.8	0.5	-5.2	11.3	11.4	11.4	11.4	11.1	11.4	2.0
Magdeburg	-4.3	-3.8	-3.9	-1.4	1.0	0.6	-3.8	11.5	11.6	11.6	11.5	11.0	11.4	0.3
Harzgerode	-5.1	-5.0	-4.3	-4.0	0.2	0.7	-5.1	11.3	11.4	11.5	11.4	11.1	11.5	0.3
Jessnitz	-6.7	-5.6	-3.6	-3.2	2.6	0.5	-2.6	(11.7)	(11.7)	(11.7)	(10.7)	(10.9)	(11.5)	(0.7)
Wittenberg	-3.5	-3.7	-2.1	-1.5	3.3	2.3	-2.3	11.4	11.5	11.5	11.3	11.0	11.5	1.3
Bernburg	-5.6	-6.3	-3.5	-2.0	-1.3	1.1	-3.3	11.9	11.9	12.0	11.6	11.1	11.6	0.4
Kreipitzsch	-5.5	-5.0	-4.1	-3.0	0.7	2.0	-1.8	11.5	11.6	11.5	8.3	11.1	11.3	0.1
Artern	-5.4	-5.3	-4.7	-3.6	0.3	2.3	-3.4	11.4	11.4	11.5	11.1	10.8	11.4	0.0
Leinefelde	-4.1	-4.8	-5.0	-2.3	1.2	0.0	-4.1	11.5	11.6	11.7	11.2	11.1	11.7	0.3
Erfurt-Binders.	-5.3	-5.0	-4.5	-4.2	-0.8	-0.7	-3.2	11.5	11.5	11.6	9.7	10.8	11.5	0.0
Gera-Leumnitz	(-7.1)	(-6.7)	-5.4	-2.4	-0.7	1.6	-2.9	(11.3)	11.4	11.4	8.3	11.2	11.3	0.2
Meiningen	-4.9	-5.4	-4.0	-2.8	0.0	3.0	-3.0	11.3	11.4	11.4	9.2	11.2	11.5	1.1
Neuhaus	-8.0	-8.0	-6.5	-5.3	-0.6	0.0	-6.4	(11.9)	(12.0)	(12.1)	(8.6)	(11.1)	(11.8)	(0.2)
Dresden-Klotzs.	-6.3	-5.2	-4.7	-1.7	0.8	1.3	-2.3	11.9	12.0	11.9	6.9	10.9	11.3	1.0
Goerlitz	-6.8	-5.6	-4.1	-3.4	-2.0	-0.1	-1.9	11.9	11.9	11.9	7.4	11.0	11.3	0.0
Leipzig-Schkeu.	-5.2	-6.0	-4.8	-4.1	1.2	0.5	-2.4	11.9	12.0	11.9	10.1	10.7	11.5	0.1
Oschatz	-6.6	-6.6	-5.9	-3.8	-1.0	-0.1	-2.9	11.3	11.4	11.4	8.0	10.4	11.1	0.7
Plauen	-8.6	-9.2	-9.0	-3.9	-2.0	-2.1	-2.4	11.5	11.6	11.6	7.7	10.5	11.4	0.0
Chemnitz	-5.7	-5.7	-4.1	-1.6	2.0	0.0	-2.7	11.8	11.8	11.9	7.9	11.2	11.6	0.0
Nossen	-6.3	-5.6	-6.0	-3.4	0.4	1.7	-2.9	12.0	12.0	12.0	7.8	11.2	11.3	0.2
Dresden-Hoster.	-6.5	-6.5	-6.6	-3.8	-1.8	0.1	-1.0	11.5	11.6	11.5	6.6	11.0	11.1	1.7

## Vorläufige Witterungsdaten der Berichtswoche 23.03.20 bis 29.03.20

	Niederschlagshöhe						Haude Verdunstung						
	23.	24.	25.	26.	27.	28.	23.	24.	25.	26.	27.	28.	29.
Wiesenburg	.	.	.	.	.	3.2	1.4	1.5	1.7	1.8	2.4	2.2	0.3
Neuruppin	.	.	.	.	.	0.4	1.5	1.7	1.9	2.0	2.6	2.4	0.4
Angermuende	.	.	.	.	.	0.7	1.3	1.5	1.8	1.8	2.5	2.0	0.8
Potsdam	.	.	.	.	.	1.2	1.5	1.8	2.2	2.2	2.9	2.6	0.5
Berlin-Schf.	.	.	.	.	.	0.1	1.4	1.7	2.0	2.0	2.4	2.3	0.4
Lindenberg	.	.	.	.	.	0.6	1.4	1.6	2.0	1.9	2.3	2.0	0.2
Cottbus	.	.	.	.	.	1.3	1.4	1.7	1.9	1.8	2.5	2.2	0.2
Seehausen	.	.	.	.	.	0.3	1.4	1.7	1.8	1.9	2.6	2.1	0.7
Gardelegen	.	.	.	.	.	1.0	1.6	1.8	2.1	2.0	2.7	2.2	0.6
Magdeburg	.	.	.	.	.	0.7	1.5	1.7	2.0	2.0	2.6	2.4	0.6
Harzgerode	.	.	.	.	.	4.9	1.0	1.2	1.5	1.2	2.1	1.6	0.1
Jessnitz	.	.	.	.	.	2.4	1.4	1.7	1.9	1.9	2.7	2.4	0.3
Wittenberg	.	.	.	.	.	2.2	1.4	1.7	1.8	1.9	2.8	2.3	0.2
Bernburg	.	.	.	.	.	1.2	1.5	1.7	1.9	1.8	2.9	2.4	0.3
Kreipitzsch	.	.	.	.	.	1.0	1.3	1.4	1.5	1.6	2.4	2.0	0.1
Artern	.	.	.	.	.	0.2	1.4	1.6	1.6	1.6	2.5	2.2	0.1
Leinefelde	.	.	.	.	.	0.3	1.2	1.4	1.5	1.2	2.3	1.9	0.4
Erfurt-Binders	.	.	.	.	.	1.4	1.3	1.4	1.5	1.5	2.2	2.1	0.2
Gera-Leumnitz (.)	.	.	.	.	.	3.8	1.2	1.4	1.5	1.4	2.8	1.9	0.1
Meiningen	.	.	.	.	.	0.2	1.5	1.6	1.8	1.4	2.2	2.1	0.5
Neuhaus	.	.	.	.	.	6.0	0.9	1.2	1.2	.9	1.8	1.4	0.1
Dresden-Klotzs	.	.	.	.	.	1.4	1.2	1.4	1.6	1.5	2.5	1.9	0.1
Goerlitz	.	.	.	.	.	3.2	1.1	1.4	1.6	1.5	2.6	2.1	0.1
Leipzig-Schkeu	.	.	.	.	.	1.5	1.2	1.5	1.7	1.7	2.6	2.0	0.3
Oschatz	.	.	.	.	.	1.7	1.3	1.6	1.8	1.7	2.7	2.0	0.2
Plauen	.	.	.	.	.	3.1	1.2	1.5	1.8	1.4	2.9	1.8	0.5
Chemnitz	.	.	.	.	.	2.2	1.0	1.3	1.8	1.3	2.4	1.5	0.2
Nossen	.	.	.	.	.	2.8	1.1	1.3	1.6	1.4	2.4	1.7	0.0
Dresden-Hoster	.	.	.	.	.	1.8	1.3	1.5	1.7	1.6	2.8	2.1	0.1

	Bodentemperatur Tagesm. 5 cm						Bodentemperatur Tagesm. 20cm							
	23.	24.	25.	26.	27.	28.	23.	24.	25.	26.	27.	28.	29.	
Wiesenburg	3.4	4.0	4.4	5.7	8.8	8.3	4.1	4.4	4.4	4.6	5.1	7.1	7.7	6.2
Neuruppin	4.1	4.2	4.4	5.2	7.6	7.7	5.1	5.0	4.8	4.9	5.1	6.5	7.2	6.4
Angermuende	2.1	2.3	2.8	4.4	7.0	6.5	3.5	3.4	3.2	3.3	4.0	6.0	6.3	5.1
Potsdam	4.8	4.9	5.2	6.3	9.0	8.9	4.8	5.4	5.1	5.2	5.6	7.6	8.2	6.5
Berlin-Schf.	3.8	4.2	4.5	6.1	9.1	8.7	4.4	4.6	4.6	4.7	5.3	7.4	7.7	6.3
Lindenberg	3.0	3.7	4.4	6.2	9.3	8.8	4.2	4.3	4.6	4.9	5.6	7.8	8.3	6.5
Cottbus	3.5	3.8	4.4	5.8	8.4	9.0	4.0	4.3	4.4	4.6	5.3	7.0	7.9	6.2
Seehausen	3.6	3.7	3.7	4.9	7.0	7.6	4.7	4.8	4.6	4.5	5.0	6.2	7.1	6.5
Gardelegen	4.1	4.6	4.9	5.9	8.2	8.9	5.1	5.2	5.3	5.5	6.0	7.5	8.5	7.1
Magdeburg	3.4	3.9	4.8	6.3	9.3	9.7	4.5	4.8	4.7	5.0	5.6	7.3	8.4	7.2
Harzgerode	1.6	2.0	2.3	2.9	5.5	6.3	3.5	3.0	3.0	3.1	3.3	4.5	5.6	5.1
Jessnitz	----	----	----	----	----	----	----	----	----	----	----	----	----	----
Wittenberg	3.5	3.9	4.4	5.9	8.9	9.3	4.2	4.4	4.4	4.7	5.4	7.5	8.5	6.3
Bernburg	4.6	4.6	4.8	6.0	8.5	8.9	5.6	6.3	6.0	5.9	6.2	7.4	8.4	7.7
Kreipitzsch	1.4	1.8	2.1	3.3	6.3	7.5	3.7	3.6	3.4	3.5	3.9	5.3	6.9	5.8
Artern	2.7	3.1	3.0	4.2	6.8	7.9	4.9	4.4	4.1	4.0	4.2	5.4	6.7	6.4
Leinefelde	1.6	2.0	2.1	3.2	5.9	7.3	4.1	3.2	3.2	3.3	3.6	5.0	6.5	5.8
Erfurt-Binders.	1.5	2.0	----	----	6.1	7.8	4.1	3.6	3.5	3.5	3.8	5.1	6.8	6.4
Gera-Leumnitz	----	2.7	3.0	4.7	8.3	8.7	3.4	----	3.7	3.9	4.5	6.5	7.9	6.0
Meiningen	2.6	3.1	3.2	4.2	7.3	8.5	4.7	3.9	3.9	3.9	4.1	5.4	6.9	6.4
Neuhaus	0.0	0.1	0.2	0.4	4.0	5.1	1.7	1.2	1.0	1.0	1.1	2.3	3.9	3.1
Dresden-Klotzs.	2.4	2.7	3.4	4.6	7.9	8.3	4.5	4.0	4.0	4.2	4.7	6.3	7.5	6.5
Goerlitz	2.3	2.1	2.6	3.6	6.5	8.0	4.8	3.6	3.2	3.3	3.8	5.4	7.0	6.2
Leipzig-Schkeu.	3.1	3.3	3.6	4.6	7.4	8.3	4.6	4.4	4.2	4.3	4.7	6.3	7.5	6.4
Oschatz	2.5	3.0	3.8	5.1	8.2	8.8	4.0	4.0	4.0	4.4	5.0	7.0	8.3	6.3
Plauen	2.1	2.4	2.6	3.7	7.4	7.4	3.6	3.6	3.6	3.6	4.1	5.9	7.1	5.6
Chemnitz	0.8	1.2	1.4	2.0	6.5	6.7	1.7	2.9	2.6	2.6	2.8	4.3	5.7	4.5
Nossen	3.0	3.4	3.9	4.1	8.8	9.4	3.2	3.7	3.6	3.8	4.2	6.4	8.0	5.7
Dresden-Hoster.	2.5	3.0	3.5	4.3	7.5	8.0	5.1	4.4	4.5	4.7	4.9	6.5	7.8	6.6