

# Agrarmeteorologischer Wochenbericht

für Brandenburg, Sachsen-Anhalt, Thüringen und Sachsen

herausgegeben vom Deutschen Wetterdienst, Abt. Agrarmeteorologie, Außenstelle Leipzig



Bezugspreis: jährlich 125,00 Euro incl. MwSt.  
bei Postbezug zzgl. Bearbeitungsgebühr  
Informationen zum Bezug  
über Internet unter  
[www.agrowetter.de/produkte](http://www.agrowetter.de/produkte)

Kärnerstraße 68  
04288 Leipzig  
Telefon: 069 8062 9896  
Telefax: 069 8062 9889  
E-Mail: [lw.leipzig@dwd.de](mailto:lw.leipzig@dwd.de)

Alle Rechte vorbehalten. Nachdruck, auch auszugsweise, verboten. Kein Teil des Werkes darf ohne schriftliche Einwilligung des Deutschen Wetterdienstes in irgendeiner Form (Fotokopie, Mikrofilm oder ein anderes Verfahren), auch nicht für Zwecke der Unterrichtsgestaltung, reproduziert oder unter Verwendung elektronischer Systeme verarbeitet, vervielfältigt oder verbreitet werden. Die Einspeisung in elektronische Systeme und die kommerzielle Nutzung der hier veröffentlichten Daten wird ausdrücklich untersagt.

Jahrgang: 2020

Woche: 25.05.20 bis 31.05.20

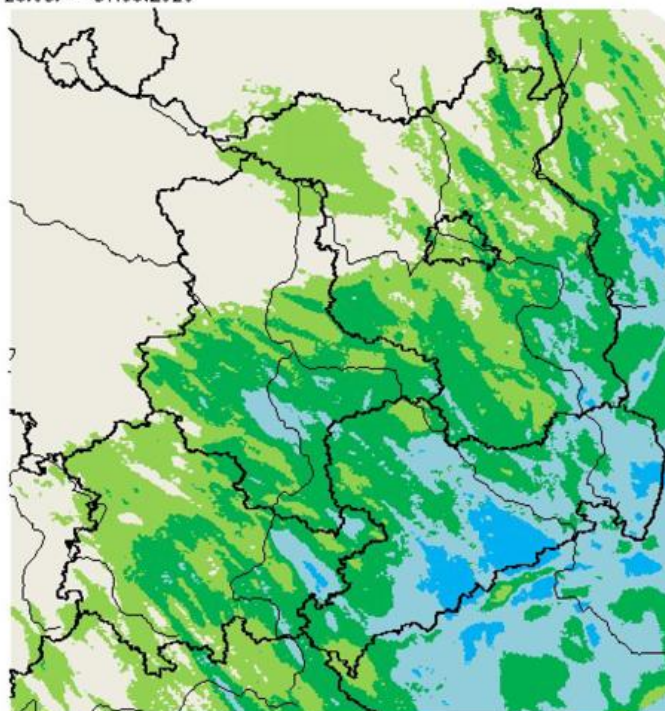
Nummer: 22

## Die Witterung und ihre Auswirkungen auf die Landwirtschaft

**Wetterlage:** Die zum Pfingstfest führende Woche startete am Montag mit dem Zustrom hochreichender Kaltluft aus nördlichen Richtungen, denn westlich des Berichtsgebietes lag ein Hoch, das für die Strömung verantwortlich war. In der Kaltluft selbst und zusätzlich durch das Aufsteigen am Gelände wurden wiederholt Schauer ausgelöst, die besonders im Gebirge und seinem nördlichen Vorland kräftig waren. So wurden dort zum Teil Mengen über 5, vereinzelt über 10 mm erreicht, während es sonst oft nur Mengen im Zehntelmillimeterbereich waren. In der Nacht zum Dienstag lockerte in Brandenburg und Teilen Sachsen-Anhalts sowie in Nordsachsen und Südthüringen die Bewölkung auf. Hier bildete sich stellenweise Nebel. Am Tag wurde der aber schnell wieder aufgelöst und in neue Quellwolken umgebaut. Auch diese brachten ganz vereinzelt Schauer, aber sowohl räumlich wie hinsichtlich der Menge war es eine Größenordnung kleiner als am Montag. Das lag auch daran, dass die Kaltluft an Kraft einbüßte, denn während es am Montag höchstens bis zu 15 Grad C gab, waren am Dienstag schon wieder Werte zwischen 17 und 22 Grad C gemessen worden. In der Nacht zum Mittwoch klangen die letzten Schauer ab und bei vielerorts geringer Bewölkung bildeten sich gebietsweise Nebelfelder, die am Morgen mit steigendem Sonnenstand rasch in Wasserdampf verwandelt wurden. Der Tag selbst zeigte sich heiter oder wolkgig und niederschlagsfrei bei Höchstwerten zwischen 20 und 25 Grad C. In der Nacht zum Donnerstag lief über die Ostflanke des wetterbestimmenden Hoch mit Zentrum über der Nordsee eine Kaltfront südwärts, die sich mit der Südverlagerung sowohl dynamisch als auch orographisch aktivierte, so dass südlich der Autobahnen A2/A12 messbare Niederschlagssummen zusammenkamen, die am Erzgebirgsnordrand stellenweise bis 10, vereinzelt über 15 mm brachten, während es im Norden Sachsen-Anhalts und Brandenburgs bei örtlichen Schauern mit fast nicht messbaren Mengen gekommen war. Im Südosten Brandenburgs sowie in Ostsachsen und dem Erzgebirge mit seinem Vorland lebte die Schauerartigkeit am Donnerstag auf und brachte stellenweise nochmals bis zu 3 mm Niederschlag, der teils als Regen, örtlich aber auch als Graupel gefallen war. In der nach der Kaltfront eingeflossenen Luftmasse stieg die Temperatur am Donnerstag auf höchstens 16 bis 21 Grad C. In der Nacht zum Freitag hatte das dominierende Hochdruckgebiet seinen Schwerpunkt nach Skandinavien verlagert und so wanderten an seiner Südostflanke ein paar Wolkenfelder von Nordost nach Südwest. Punktuell fielen daraus ein paar Tropfen Regen. Der Freitag startete mit einem freundlichen Sonne-Wolken-Mix. Ganz vereinzelt tröpfelte es etwas aus den Wolken und die Lufttemperatur erreichte 17 bis 22 Grad C. Der Samstag zeigte einen ähnlichen Wettercharakter und auch am Sonntag änderte sich nicht viel, außer dass der Niederschlag zunächst längs der Neiße, dann entlang des Erzgebirges in Richtung Vogtland zog und sich am Nachmittag im Saaletalsperrenggebiet auflöste. Während südwestlich einer Linie Harz-Elbsandsteingebirge nur 16 bis 21 Grad C als Höchstwerte registriert werden konnten, waren es nordöstlich davon 19 bis 24 und ganz vereinzelt auf bis 25 Grad C gewesen.

Insgesamt war die 22. Kalenderwoche 2020 zwischen 0,1 und 2,0 K zu kalt. Zwischen 40 und 70 Stunden Sonnenschein bedeuten 85 bis 135 Prozent vom Normalwert. Beim Niederschlag gibt es ein paar Orte in Sachsen, wo mehr als 10

Wochensumme Niederschlag  
25.05. – 31.05.2020



0,5 2,0 5,0 10,0 25,0 50,0 mm  
Deutscher Wetterdienst (erstellt 1.6.2020 8:12 UTC)  
Geobasisdaten © Bundesamt für Kartographie und Geodäsie ([www.bkg.bund.de](http://www.bkg.bund.de))



Während südwestlich einer Linie Harz-Elbsandsteingebirge nur 16 bis 21 Grad C als Höchstwerte registriert werden konnten, waren es nordöstlich davon 19 bis 24 und ganz vereinzelt auf bis 25 Grad C gewesen.

mm registriert werden konnten, aber auch dies reichte nur für 75 bis 90 Prozent der üblichen Wochensumme. Vielerorts lagen die Werte unter 30 Prozent der langjährigen Mittelwerte.

**Boden:** Die Wochensumme der potenziellen Evapotranspiration erreichte 15 bis 30 mm und überstieg damit die Niederschlagssumme deutlich, so dass die Klimatische Wasserbilanz negativ ausfiel und die Bodenwasservorräte weiter aufgezehrt wurden. Bei den Winterungen liegen sie meist im suboptimalen Bereich. Bei den beschriebenen Schauern sind keine erosionsbedingten Off-site-Schäden bekannt geworden. Die Bodentemperaturwerte lagen in den oberen Schichten bis 10 cm Tiefe zwischen 16 und 21 Grad C, unterhalb von 10 cm zwischen 12 und 17 Grad C.

**Pflanze:** Der Schwarze Holunder ging allmählich in die Vollblüte. Das Sommergetreide hat weiter seine Ähren beziehungsweise Rispen geschoben. Die Wintergetreide befinden sich in der Blüte, teilweise auch schon in der Kornfüllungsphase. Der Winterraps hat seine Blüte nun vollends beendet. Mit der Blüte des Knautgrases und des Roten Hartriegels war der Übergang in den Frühsommer vollzogen.

**Arbeitsprozess:** Das weitgehend trockene Wetter wurde –trotz nicht ganz optimal hoher Lufttemperatur- zur Heuwerbung genutzt. Im Getreide, aber auch bei den Zuckerrüben wurden Pflanzenschutzmaßnahmen notwendig. Diese zielten weniger auf pilzliche Schaderreger als vielmehr auf Blattläuse, die neben Getreide und Zuckerrüben auch in den Erbsenbeständen zunahmen.

**Ausblick:** Tiefdruckgebiete sorgen in den nächsten Tagen für schauerartige Regenfälle bei gleichzeitig zurückgehenden Temperaturen. Am Donnerstag nach freundlichem Start zunehmend stark bewölkt und nachfolgend schauerartig und gewittrig verstärkter Regen. Der Freitag zeigt sich wechselnd bewölkt mit weiteren Schauern. Das Wochenende und die Folgetage bis einschließlich Mittwoch präsentieren sich bei einem Wechsel aus stärker bewölkten Abschnitten mit schauerartigen Regenfällen und kurzen freundlichen Abschnitten weiterhin unbeständig.

### Vorläufige Witterungsdaten der Berichtswoche 25.05.20 bis 31.05.20

Station	Hoehe in m	TMIT MITT	Diff Abwe	TMAX MITT	TMIN MITT	TERD MITT	SONN SUMM	in % v.No	NIED SUMM	in % v.No	VERD SUMM	MIWI MITT
<b>Brandenburg</b>												
Wiesenburg	187	13.7	-0.9	19.0	7.9	6.1	50.2	102.8	2.7	20.1	23.5	4.0
Neuruppin	50	14.2	-0.6	20.3	7.4	4.6	(60.4)	115.9	0.7	5.3	28.0	2.5
Angermuende	56	13.4	-1.1	(19.7)	6.4	4.0	66.0	128.0	3.1	23.1	23.1	3.8
Potsdam	81	14.4	-0.7	20.8	8.2	5.3	65.6	127.1	0.1	0.7	26.4	3.7
Berlin-Schf.	47	14.7	-0.5	20.1	7.9	4.7	62.7	120.6	2.4	18.0	26.2	4.4
Lindenbergl	98	13.7	-1.4	19.5	7.1	4.9	64.2	124.4	5.1	38.1	24.3	2.6
Cottbus	69	14.0	-1.5	20.0	7.5	5.4	58.5	113.6	6.8	56.4	25.2	2.5
<b>Sachsen-Anhalt</b>												
Seehausen	21	14.3	-0.2	20.6	7.0	5.2	66.3	131.0	0.3	2.3	28.2	3.7
Gardelegen	47	14.4	-0.3	20.9	6.3	4.3	59.4	122.1	0.1	0.8	29.3	2.4
Magdeburg	79	14.8	-0.1	20.8	7.9	4.1	56.8	110.4	2.5	18.5	28.6	2.4
Harzgerode	404	11.7	-0.9	17.0	5.7	3.1	52.5	114.1	5.3	42.0	18.9	3.1
Jessnitz	74	14.2	-1.2	20.0	7.8	4.2	(53.4)	105.2	4.1	28.7	24.9	3.3
Wittenbergl	105	14.3	-0.9	19.9	8.7	6.8	53.1	107.6	1.6	12.6	26.2	3.5
Bernburg	84	14.8	-0.3	21.1	8.6	6.3	59.8	120.2	5.6	46.6	28.8	3.1
Kreipitzsch	246	13.5	-1.4	18.4	8.6	5.5	56.3	116.1	2.3	16.4	20.6	3.2
<b>Thüringen</b>												
Artern	164	13.8	-0.8	19.8	7.8	3.9	53.2	109.7	3.5	29.7	26.2	3.4
Leinefelde	356	12.5	-0.6	18.0	5.4	3.4	67.9	145.6	1.0	6.4	21.5	3.1
Erfurt-Binders.	312	12.9	-1.0	18.3	6.8	3.6	59.3	122.0	2.1	15.5	22.6	3.4
Gera-Leumnitz	311	13.0	-0.9	17.8	7.8	5.7	48.0	102.3	3.6	24.8	19.9	3.0
Meiningen	450	12.7	-0.6	17.5	7.2	3.7	70.1	152.1	0.3	2.1	20.7	3.6
Neuhaus	845	9.4	-1.4	13.6	5.1	2.1	(52.2)	122.2	4.7	23.6	15.0	3.2
<b>Sachsen</b>												
Dresden-Klotzs.	227	13.0	-2.0	18.1	7.9	5.8	48.2	101.6	6.0	41.9	20.7	3.5
Goerlitz	238	12.8	-1.8	18.1	8.2	6.9	54.1	109.6	13.3	89.2	18.5	3.4
Leipzig-Schkeu.	131	13.8	-1.1	19.4	8.0	5.3	(53.4)	108.3	6.7	54.2	23.9	3.2
Oschatz	150	13.6	-1.2	19.3	7.5	5.5	49.2	99.2	5.8	49.5	23.0	3.3
Plauen	386	11.8	-1.8	17.4	5.2	3.3	48.9	114.3	10.9	75.4	18.1	2.7
Chemnitz	418	11.8	-2.0	16.2	7.6	5.1	43.1	93.4	7.7	46.6	15.3	3.5
Nossen	308	12.8	-1.5	17.7	8.2	5.8	46.4	98.9	9.1	58.9	18.3	2.9
Dresden-Hoster.	114	13.6	-1.9	19.0	7.5	4.3	43.0	90.6	8.2	61.3	21.9	3.3

TMIT = Wochenmittel der Lufttemperatur in 200 cm, °C

DIFF = Abweichung vom vieljährigen Mittelwert, K

TMAX = mittleres Maximum der Lufttemperatur in 200 cm, °C

TMIN = mittleres Minimum der Lufttemperatur in 200 cm, °C

TERD = mittleres Minimum der Lufttemperatur in Bodennähe (5 cm), °C

SONN = Wochensumme der Sonnenscheindauer, h

in % = Wochensumme in % vom vieljährigen Mittelwert

NIED = Wochensumme der Niederschlagshöhe, mm (Bezugszeitraum 0-24)

VERD = Wochensumme der potentiellen Verdunstung über Gras, in mm

MIWI = Wochenmittel der Windgeschwindigkeit, m/s

# Vorläufige Witterungsdaten der Berichtswoche 25.05.20 bis 31.05.20

	Tagesmittel d. Lufttemp. in °C							Maximum der Lufttemperatur in °C						
	25.	26.	27.	28.	29.	30.	31.	25.	26.	27.	28.	29.	30.	31.
Wiesenburg	11.2	13.7	16.3	13.7	13.9	12.7	14.1	13.5	19.0	22.2	19.1	20.7	17.0	21.7
Neuruppin	11.8	14.1	15.4	14.6	14.2	14.1	15.2	15.6	21.4	22.7	20.6	20.8	18.8	22.5
Angermuende	11.3	12.8	14.8	13.8	13.3	13.1	14.5	13.9	(20.2)	22.1	19.9	21.2	19.0	21.3
Potsdam	11.9	14.7	16.6	14.8	14.4	13.2	15.2	14.9	21.6	23.4	20.9	22.1	19.2	23.6
Berlin-Schf.	12.3	14.2	16.3	15.3	14.7	14.1	15.8	13.9	20.5	23.1	20.6	21.1	18.6	22.7
Lindenberg	11.0	13.1	15.6	14.0	13.8	13.2	15.2	14.4	19.7	22.1	19.2	19.9	18.3	23.2
Cottbus	11.5	13.0	15.6	13.8	14.4	13.9	15.8	13.8	20.0	23.1	19.4	20.3	19.4	23.8
Seehausen	12.4	14.1	15.8	14.5	14.1	14.3	15.2	15.0	21.2	22.6	20.7	21.9	20.3	22.6
Gardelegen	12.6	14.1	15.7	14.8	14.2	14.0	15.3	16.6	21.5	22.3	20.4	21.6	20.9	22.8
Magdeburg	12.8	14.4	17.1	15.1	14.7	14.5	15.2	16.8	21.0	23.4	20.3	21.5	19.7	22.8
Harzgerode	9.5	11.5	13.8	11.7	11.8	11.4	11.9	12.6	17.4	20.2	16.6	17.4	16.2	18.9
Jessnitz	12.4	13.8	16.1	14.7	14.1	13.2	15.0	15.3	20.6	23.4	20.0	20.3	17.6	22.8
Wittenberg	11.7	14.2	16.7	14.5	14.5	13.2	15.1	14.0	20.4	23.2	19.9	21.1	17.7	23.0
Bernburg	12.9	14.7	17.3	14.5	14.6	14.2	15.2	16.3	21.5	24.6	20.9	21.7	19.9	22.9
Kreipitzsch	11.7	13.2	15.9	13.6	13.9	12.9	13.4	14.9	18.3	21.5	17.8	19.1	17.5	19.8
Artern	12.3	13.6	15.8	14.1	13.9	13.0	13.9	15.4	19.8	23.1	19.4	20.4	19.5	21.3
Leinefelde	11.5	11.2	14.8	12.7	12.2	12.2	12.8	15.1	17.2	21.0	17.5	18.3	17.6	19.3
Erfurt-Binders.	12.0	11.8	14.9	13.5	13.1	12.3	12.6	16.5	17.8	21.2	18.3	18.1	17.2	18.7
Gera-Leumnitz	11.4	12.7	15.0	13.6	13.5	12.4	12.5	13.8	18.3	21.1	17.6	18.6	16.6	18.9
Meiningen	12.2	11.3	14.6	13.4	12.8	12.3	12.2	16.5	16.3	20.5	17.4	17.9	17.1	16.8
Neuhaus	8.5	8.4	12.3	10.0	9.5	8.6	8.8	13.1	12.6	17.3	13.6	13.5	11.9	13.1
Dresden-Klotzs.	10.9	13.7	14.9	12.6	13.3	12.4	13.3	13.2	18.6	21.2	16.9	18.1	17.8	20.6
Goerlitz	10.4	12.8	14.5	11.9	13.6	12.6	13.8	13.6	17.7	21.0	15.4	18.9	17.7	22.2
Leipzig-Schkeu.	11.8	13.9	16.3	14.1	13.8	12.8	14.1	14.9	19.3	22.8	19.3	19.8	17.5	22.0
Oschatz	11.4	14.3	15.3	14.1	13.7	12.5	14.0	13.1	20.2	22.3	19.0	20.1	18.1	22.3
Plauen	11.3	11.8	13.5	12.5	11.9	11.4	10.0	16.5	17.4	21.0	16.9	18.0	15.8	16.5
Chemnitz	9.9	11.8	14.2	12.5	12.2	10.7	11.3	11.6	16.4	19.6	15.6	17.1	15.2	17.6
Nossen	10.0	13.2	15.1	13.0	13.1	12.1	13.1	11.4	18.8	20.8	17.4	18.1	17.2	20.0
Dresden-Hoster.	11.9	13.7	14.8	13.1	13.9	13.5	14.4	14.0	19.5	22.1	18.5	18.8	18.4	21.4

	Minimum der Lufttemperatur in °C							Sonnenscheindauer in h						
	25.	26.	27.	28.	29.	30.	31.	25.	26.	27.	28.	29.	30.	31.
Wiesenburg	9.1	7.7	9.1	8.1	6.1	8.1	6.9	0.2	6.9	8.2	11.0	8.9	7.5	7.5
Neuruppin	7.6	7.2	5.1	7.3	5.9	9.9	9.0	(0.3)	(9.9)	(9.6)	(10.8)	(10.1)	(9.1)	(10.6)
Angermuende	7.0	6.3	4.6	6.9	5.0	6.8	8.3	0.3	10.5	9.5	11.8	11.9	10.8	11.2
Potsdam	9.6	7.8	8.7	9.4	7.1	7.2	7.8	0.7	13.3	11.8	10.0	10.0	10.0	9.8
Berlin-Schf.	10.2	5.7	5.6	9.9	6.9	7.5	9.7	0.5	12.7	11.2	9.8	9.7	9.7	9.1
Lindenberg	7.8	6.2	6.0	8.5	6.6	5.9	8.6	0.9	11.3	13.2	8.9	10.3	10.7	8.9
Cottbus	9.5	5.5	4.8	9.3	6.1	7.2	9.8	1.0	10.2	12.9	5.2	10.9	11.3	7.0
Seehausen	9.3	7.1	7.0	7.2	4.5	6.7	7.5	0.2	11.4	7.5	14.1	12.5	7.4	13.2
Gardelegen	10.1	5.4	5.9	6.7	3.1	5.4	7.2	0.8	10.8	6.3	13.4	11.5	7.4	9.2
Magdeburg	10.9	7.4	8.3	8.8	5.6	7.7	6.5	0.9	8.4	10.1	11.6	10.5	6.1	9.2
Harzgerode	5.7	6.8	5.0	7.7	5.3	4.9	4.3	2.4	6.6	6.0	13.2	10.6	6.0	7.7
Jessnitz	10.5	7.7	6.1	9.2	5.3	7.7	7.8	(0.4)	(7.7)	(8.7)	(12.1)	(8.5)	(8.0)	(8.0)
Wittenberg	9.7	8.9	7.4	9.7	7.8	8.7	8.5	0.0	8.8	7.9	11.7	8.7	8.3	7.7
Bernburg	10.7	9.1	8.7	9.3	6.5	8.6	7.3	1.1	9.7	10.4	12.9	9.1	6.7	9.9
Kreipitzsch	8.7	8.8	8.5	10.1	7.7	9.2	7.0	4.2	5.4	10.0	10.8	12.7	7.9	5.3
Artern	9.3	8.6	8.1	8.9	6.6	7.0	6.3	2.5	5.2	8.0	12.8	12.1	5.7	6.9
Leinefelde	6.3	4.5	5.6	7.1	4.4	5.1	4.9	7.8	4.3	11.5	14.3	13.7	6.6	9.7
Erfurt-Binders.	7.7	4.8	5.9	8.6	6.7	7.9	6.3	4.7	5.1	10.2	11.4	12.2	7.7	8.0
Gera-Leumnitz	8.8	8.9	6.7	10.1	6.9	7.5	5.9	2.3	4.9	9.1	7.8	11.1	7.8	5.0
Meiningen	8.4	4.5	6.4	9.7	7.2	7.9	6.4	5.3	7.6	10.8	12.6	13.0	10.6	10.2
Neuhaus	3.9	4.1	6.9	6.7	4.9	4.8	4.2	(2.7)	(5.1)	(8.9)	(8.5)	(11.9)	(8.0)	(7.1)
Dresden-Klotzs.	9.5	9.1	6.6	8.5	6.8	7.3	7.2	0.7	8.9	12.3	4.0	8.6	10.1	3.6
Goerlitz	8.6	7.7	6.5	9.0	8.7	7.9	9.0	1.1	9.2	14.5	2.4	10.2	10.8	5.9
Leipzig-Schkeu.	9.0	9.5	8.1	9.1	5.9	7.2	7.2	0.7	6.6	9.5	12.5	(8.2)	7.6	8.3
Oschatz	10.1	7.7	6.1	7.9	6.9	6.9	7.0	0.5	8.3	10.3	8.9	6.9	8.6	5.7
Plauen	8.5	5.9	4.2	6.8	3.5	5.0	2.5	2.1	5.0	9.3	8.9	12.5	7.5	3.6
Chemnitz	8.7	8.5	7.2	10.1	6.9	6.1	5.4	0.2	5.8	11.5	6.1	8.7	7.3	3.5
Nossen	8.2	9.4	8.4	9.8	6.8	7.2	7.4	0.0	7.1	11.0	6.2	7.5	10.3	4.3
Dresden-Hoster.	9.2	7.1	5.2	8.6	7.3	7.6	7.4	0.5	6.2	10.3	3.5	9.1	8.8	4.6

## Vorläufige Witterungsdaten der Berichtswoche 25.05.20 bis 31.05.20

	Niederschlagshoehe							Haude Verdunstung						
	25.	26.	27.	28.	29.	30.	31.	25.	26.	27.	28.	29.	30.	31.
Wiesenburg	0.7	0.0	2.0	0.0	.	0.0	.	1.3	2.8	4.6	3.8	4.1	2.6	4.3
Neuruppin	0.7	.	0.0	.	.	.	.	1.5	5.1	4.5	4.5	4.4	3.2	4.8
Angermuende	3.1	.	0.0	.	.	.	.	0.5	3.9	4.4	3.5	3.6	3.5	3.7
Potsdam	0.1	.	0.0	0.0	.	.	.	1.1	3.7	4.8	3.8	4.0	3.4	5.6
Berlin-Schf.	1.5	.	0.9	0.0	.	.	.	0.9	3.7	4.5	4.2	4.7	3.4	4.8
Lindenberg	3.9	0.0	1.0	0.2	.	.	.	0.6	3.5	4.7	3.3	3.9	3.6	4.7
Cottbus	4.9	.	.	1.9	.	.	.	0.5	3.2	5.3	3.2	4.5	3.6	4.9
Seehausen	0.2	.	0.1	.	.	.	.	1.5	3.6	4.9	4.4	4.7	4.3	4.8
Gardelegen	0.1	.	.	.	.	.	.	2.3	3.8	4.3	4.4	5.4	4.3	4.8
Magdeburg	1.6	.	0.9	.	.	0.0	.	1.8	3.7	5.4	4.3	4.8	4.1	4.5
Harzgerode	0.1	0.0	5.0	0.2	.	0.0	.	1.1	2.4	3.1	3.0	3.6	2.8	2.9
Jessnitz	0.2	.	2.4	1.5	.	.	.	1.6	3.0	4.9	3.8	4.1	3.0	4.5
Wittenberg	0.4	0.0	0.2	1.0	.	.	.	1.2	3.0	5.1	4.0	5.0	3.2	4.7
Bernburg	.	.	5.3	0.3	.	.	.	1.9	4.0	5.9	4.3	4.3	3.5	4.9
Kreipitzsch	0.5	.	.	1.8	.	.	.	1.6	2.7	3.8	3.0	4.0	2.8	2.7
Artern	0.5	.	0.5	2.5	.	0.0	.	2.0	3.3	5.1	3.8	4.7	3.6	3.7
Leinefelde	0.0	.	1.0	.	.	0.0	.	1.7	2.3	4.0	3.1	3.8	3.1	3.5
Erfurt-Binders	0.3	.	.	1.8	.	0.0	.	2.3	2.7	4.1	3.8	3.8	2.9	3.0
Gera-Leumnitz	2.4	.	0.0	1.2	.	.	.	1.4	2.5	3.5	3.1	3.8	2.9	2.7
Meiningen	0.3	.	.	0.0	.	0.0	.	2.4	2.0	3.7	3.6	3.3	2.9	2.8
Neuhaus	2.7	0.0	.	2.0	.	0.0	0.0	1.6	1.5	3.1	2.3	2.8	1.7	2.0
Dresden-Klotzs	0.5	0.0	.	5.5	0.0	.	.	1.0	2.9	4.2	3.1	3.3	3.2	3.0
Goerlitz	9.6	.	.	3.7	.	.	0.0	0.3	2.4	4.7	2.0	3.2	2.9	3.0
Leipzig-Schkeu	2.9	0.0	0.0	3.8	.	.	.	1.7	2.8	4.8	3.9	3.9	3.1	3.7
Oschatz	1.2	0.0	.	4.6	.	.	.	0.6	3.5	4.6	3.5	3.9	3.3	3.6
Plauen	0.7	.	.	10.2	.	.	0.0	1.6	2.3	3.8	2.4	3.6	2.5	1.9
Chemnitz	4.3	0.7	0.0	2.7	.	.	0.0	0.9	1.5	3.6	2.3	3.2	2.1	1.7
Nossen	5.8	.	.	3.3	.	.	.	0.4	2.9	3.8	3.0	2.9	2.7	2.6
Dresden-Hoster	1.8	0.0	.	6.4	.	.	.	1.2	3.2	4.7	2.9	3.5	3.5	2.9

	Bodentemperatur Tagesm. 5 cm							Bodentemperatur Tagesm. 20cm						
	25.	26.	27.	28.	29.	30.	31.	25.	26.	27.	28.	29.	30.	31.
Wiesenburg	13.0	15.5	18.1	18.1	18.6	16.5	17.8	13.7	14.5	16.0	17.1	17.3	16.7	16.4
Neuruppin	13.2	15.8	18.4	19.0	17.6	18.1	19.5	13.9	14.5	16.4	17.7	17.2	17.2	17.8
Angermuende	13.1	15.7	18.0	18.8	18.2	18.4	19.5	13.8	14.5	16.2	17.6	17.2	17.5	18.1
Potsdam	15.2	20.2	22.8	22.1	21.5	19.8	21.7	16.1	17.9	20.5	21.4	20.6	19.8	20.2
Berlin-Schf.	13.1	15.3	18.4	17.3	18.2	17.2	18.3	13.5	14.4	15.8	16.7	16.7	16.5	16.8
Lindenberg	13.8	16.9	19.3	17.6	18.8	18.4	20.2	14.5	15.7	17.3	17.7	17.6	17.7	18.4
Cottbus	14.6	17.5	21.2	18.9	19.6	20.0	20.4	15.7	16.6	18.8	19.4	18.7	19.3	19.5
Seehausen	12.9	16.9	17.5	18.2	19.3	18.3	19.0	13.7	15.3	16.6	17.1	17.9	18.0	17.9
Gardelegen	13.8	17.6	17.9	19.6	19.8	19.5	20.5	14.1	16.0	17.1	18.2	18.8	19.0	19.2
Magdeburg	13.8	18.7	21.2	20.2	20.0	18.5	19.6	14.3	15.8	17.9	18.7	18.4	18.2	17.8
Harzgerode	10.9	15.3	15.7	15.6	15.5	15.2	15.6	12.0	13.1	14.5	14.9	14.7	14.8	14.5
Jessnitz	----	----	----	----	----	----	----	----	----	----	----	----	----	----
Wittenberg	13.0	16.8	18.7	18.7	19.6	17.2	19.5	13.8	15.6	17.1	18.1	18.4	17.6	17.9
Bernburg	16.4	20.6	23.2	21.6	21.2	21.0	21.6	16.6	17.8	19.7	20.5	20.1	20.2	19.9
Kreipitzsch	13.5	16.5	19.0	18.6	18.8	17.4	16.8	14.0	15.0	16.8	17.8	17.7	17.7	16.4
Artern	12.9	16.0	17.4	16.5	16.8	16.2	16.8	13.9	14.3	15.3	15.9	15.7	15.9	15.6
Leinefelde	13.2	13.7	18.3	18.0	18.1	16.5	16.7	13.4	13.4	15.6	17.1	17.2	16.7	16.3
Erfurt-Binders.	14.1	16.0	18.5	19.0	18.0	16.9	17.0	14.1	14.3	16.0	17.3	16.9	16.8	16.2
Gera-Leumnitz	12.2	14.2	17.1	16.5	18.0	17.0	16.6	12.9	13.5	15.2	16.2	16.4	16.9	15.8
Meiningen	12.7	13.8	17.2	18.2	17.4	16.6	16.9	13.2	13.4	14.9	16.8	16.6	16.4	16.1
Neuhaus	11.2	10.2	13.3	13.2	12.1	11.5	11.6	10.9	10.5	11.5	12.5	11.9	11.6	11.2
Dresden-Klotzs.	12.5	15.8	18.3	15.4	15.8	17.3	16.5	13.8	14.6	16.2	16.3	15.3	16.2	16.1
Goerlitz	13.4	15.6	16.9	15.1	15.8	16.4	16.4	14.0	14.7	15.7	15.5	15.1	15.6	15.7
Leipzig-Schkeu.	13.4	17.5	19.9	20.0	19.9	17.9	19.1	14.3	15.5	17.3	18.5	18.3	17.9	17.4
Oschatz	12.4	17.0	18.7	17.8	17.8	17.5	18.3	13.6	15.5	17.2	17.7	17.3	17.4	17.4
Plauen	13.2	14.3	16.5	16.0	16.2	16.3	14.2	13.9	14.0	15.3	16.1	15.7	16.4	14.9
Chemnitz	10.8	13.3	15.5	14.3	14.2	13.5	13.1	12.2	12.4	13.6	14.2	13.6	13.7	12.9
Nossen	11.2	16.6	18.1	16.8	17.5	17.6	17.2	12.6	14.7	16.5	16.8	16.6	17.0	16.4
Dresden-Hoster.	13.5	15.1	17.0	15.7	15.9	16.9	16.9	14.8	15.2	16.2	16.6	16.1	16.9	16.7