

# Agrarmeteorologischer Wochenbericht

für Brandenburg, Sachsen-Anhalt, Thüringen und Sachsen

herausgegeben vom Deutschen Wetterdienst, Abt. Agrarmeteorologie, Außenstelle Leipzig



Bezugspreis: jährlich 125,00 Euro incl. MwSt.  
bei Postbezug zzgl. Bearbeitungsgebühr  
Informationen zum Bezug  
über Internet unter  
[www.agrowetter.de/produkte](http://www.agrowetter.de/produkte)

Kärnerstraße 68  
04288 Leipzig  
Telefon: 069 8062 9896  
Telefax: 069 8062 9889  
E-Mail: [lw.leipzig@dwd.de](mailto:lw.leipzig@dwd.de)

Alle Rechte vorbehalten. Nachdruck, auch auszugsweise, verboten. Kein Teil des Werkes darf ohne schriftliche Einwilligung des Deutschen Wetterdienstes in irgendeiner Form (Fotokopie, Mikrofilm oder ein anderes Verfahren), auch nicht für Zwecke der Unterrichtsgestaltung, reproduziert oder unter Verwendung elektronischer Systeme verarbeitet, vervielfältigt oder verbreitet werden. Die Einspeisung in elektronische Systeme und die kommerzielle Nutzung der hier veröffentlichten Daten wird ausdrücklich untersagt.

Jahrgang: 2020

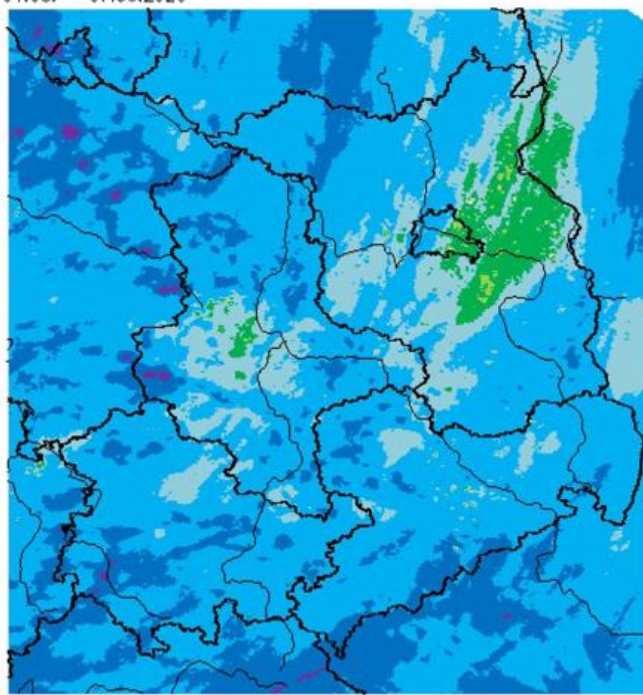
Woche: 01.06.20 bis 07.06.20

Nummer: 23

## Die Witterung und ihre Auswirkungen auf die Landwirtschaft

**Wetterlage:** Der Juni startete als erster meteorologischer Sommermonat mit dem Montag der Berichtswoche unter frührsommerlichem Hochdruckeinfluss. Es waren allenfalls dünne Cirruswolken oder einzelne Quellwolken am Himmel zu sehen und der Pfingstmontag 2020 zeigte sich so niederschlagsfrei. Mit 21 bis 26 Grad C war er sogar mancherorts ein regelrechter Sommertag. Auch der Dienstag startete freundlich und trocken. Im südöstlichen Brandenburg, im östlichen und nördlichen Sachsen machten sich aber im Laufe des Nachmittags Schauer und Gewitter eines über Polen liegenden Tiefdruckgebietes bemerkbar. Diese Schauer und Gewitter wanderten bis zum Abend ins Erzgebirge. Die Mengen waren dabei naturgemäß sehr unterschiedlich zwischen kaum messbar bis etwa 10 mm beispielsweise in Bischofswerda. Der Dienstag war nur in den Regionen mit den Schauern kein Sommertag. Hier lagen die Höchstwerte zwischen 20 und 24 Grad C, während sie sonst zwischen 23 und 28 Grad C erreichten. Am Mittwoch deutete sich in der Warmluft, die Höchstwerte zwischen 24 und 29 Grad C brachte, endgültig die Wetterumstellung an. Nur östlich von Havel und Spree war es nicht ganz so warm. Orographisch unterstützt, aber auch durch Konvergenzen der Strömung dynamisch angetrieben bildeten sich ab Mittag von Südwesten her Schauer und Gewitter, die bis zum Einbruch der Dunkelheit etwa die Elbe erreicht hatten. Durch die dann fehlende thermische Unterstützung und das noch immer im Nordosten

Wochensumme Niederschlag  
01.06. – 07.06.2020



0,5 2,0 5,0 10,0 25,0 50,0 mm  
Deutscher Wetterdienst (Stand: 8.6.2020 8:12 UTC)  
Geobasisdaten © Bundesamt für Kartographie und Geodäsie ([www.bkg.bund.de](http://www.bkg.bund.de))

gegenhaltende Hoch fielen sie zusammen, hatten aber recht unterschiedliche Regenmengen abgeladen, die von ein paar Zehntelmillimetern bis über 30 mm teilweise auf engstem Raum reichten. Am Donnerstag setzte die Kaltfront nach und mit teils erneut kräftigen, von Gewittern begleiteten Schauern setzte sich eine kühlere Luftmasse durch, die westlich der Elbe Höchstwerte zwischen 17 und 22 Grad C brachte, während es östlich der Elbe in der dort erst in der zweiten Tageshälfte ausgeräumten Warmluft nochmals für 23 bis 27 Grad C reichte. Bis zum Abend hatte jede Region zumindest einen kurzen Schauer erlebt. In der 24-Stunden-Summe spiegelte sich erneut der schauerartige Niederschlagscharakter mit Menge vom Zehntelbereich bis ganz vereinzelt über 20 mm. Auch in der Nacht zum Freitag regnete es gebietsweise schauerartig und auch der Freitag selbst wie auch das Wochenende waren gekennzeichnet von wechselnder, zeitweise starker Bewölkung und dann auch teilweise linienhaft angeordneten Schauern, in Harznähe auch kurzen Gewittern am Sonnabend. Die Höchstwerte erreichten am Freitag nirgendwo die 20-Grad-C-Marke, am Sonnabend war das örtlich in Sachsen und Brandenburg der Fall und am Sonntag im Nordwesten Brandenburgs und im Norden Sachsen-Anhalts. Über das Wochenende war überall Niederschlag in messbarer Größenordnung gefallen, dabei am Sonnabend flächig tendenziell in Sachsen-Anhalt und Thüringen mehr als in Brandenburg und Sachsen. Am Sonntag war es umgekehrt. Hier wirkte sehr lange eine langsam ostwärts ziehende Front, die südöstlich der Linie Vogtland - Berliner Raum für teils auch mehrere Stunden Regen sorgte.

Insgesamt war die 23. Kalenderwoche fast normal temperiert. Während südlich der Linie Eichsfeld-Cottbus etwas unterdurchschnittliche Werte mit Abweichungen bis -0,8 K registriert wurden, waren es nördlich der genannten Linie positive Abweichungen bis +0,9 K. Der Niederschlag war wiederum breit gestreut und zwischen 20 und 235 Prozent des Normalwertes findet sich jeder Wert. Generell waren aber in Thüringen und in Sachsen etwas günstigere Verhältnisse gegenüber weiten Teilen Brandenburgs und Sachsen-Anhalts. Die Kleinteiligkeit der Niederschlagsverteilung kommt gut im Bild zum Ausdruck. Hinsichtlich der Sonnenscheindauer waren in vielen Teilen Thüringens leicht unterdurchschnittliche Werte festzustellen, während sie in Sachsen um den Normalwert pendelten und in Sachsen-Anhalt und Brandenburg überdurchschnittliche (Altmark bis nahe 130%) Wochensummen der Sonnenscheindauer registriert werden konnten.

**Boden:** Trotz der unterschiedlichen Niederschlagsmengen war die Klimatische Wasserbilanz auch in der Berichtswoche in den meisten Regionen negativ. Nur in größeren Landstrichen Thüringens überwog die Niederschlagssumme die Wochensumme der potenziellen Verdunstung. Damit kam es dort zu einer geringfügigen Erhöhung des Bodenwassergehaltes, während in den übrigen Regionen die Kurve weiterhin Minimalwerten zustrebte und vereinzelt nicht viel am Welkepunkt fehlte. Eigene Bodenfeuchtemessungen zeigten, dass die Niederschlagswasser nur bis 10 oder 15 cm Tiefe in den Boden eindringen. Bei intensiven Schauern waren Erosionsereignisse aufgetreten. Nennenswerte off-site-Schäden sind dabei nicht publik geworden. Im Laufe der Woche sanken die Bodentemperaturwerte zumindest in den oberen Schichten. Während sie anfangs zwischen 20 und 25 Grad C in den oberen 20 cm lagen, gingen sie zum Wochenende auf 12 bis 17 Grad C zurück. In tieferen Schichten um 50 cm variierten die Werte nicht stark und konnten meist zwischen 13 und 18 Grad C gemessen werden.

**Pflanze:** Das Wintergetreide befindet sich nun größtenteils in der Kornfüllungsphase oder in der Blüte. Frühe Wintergerstenbestände wechselten schon die Farbe in Richtung gelblich, wenn man aber dann genau schaut, ist es auch dort Milch- oder allenfalls Teigreife gewesen. In einigen Regionen, wo die Schauer kräftiger ausfielen, wird bei der Wintergerste von stellenweisen Lagererscheinungen berichtet. Der Winterraps füllt seine Schoten. Rüben und Kartoffeln haben vielerorts ihre Bestände geschlossen. Der Mais hat 5 bis 7 Blätter. Frühe Süßkirschen, Erdbeeren und erste Rote Johannisbeeren wurden pflückreif. Sommerlinden begannen zu blühen damit befindet sich die Region im Anfang des phänologischen Hochsommers.

**Arbeitsprozess:** Bis in den Mittwoch hinein war es größtenteils möglich Heu trocken einzufahren. Danach waren diese Bedingungen kritischer. Gebietsweise kam es zu Pflanzenschutzmaßnahmen. Dabei lag der Schwerpunkt sowohl im Acker- als auch im Obst- und Weinbau auf protektiven Maßnahmen im Zuge der durch den Niederschlag gestiegenen pilzlichen Infektionsgefahr. Es lag aber auch das Augenmerk auf der Aktivität tierischer Schaderreger.

**Ausblick:** Tiefdruck ist erst einmal weiter wetterbestimmend. Am Mittwoch wird es wolkig bis stark bewölkt sein. Im Tagesverlauf nimmt die Bewölkung weiter zu und zum Abend hin besonders Richtung Süden der Berichtsregion kann es regnen. Der Donnerstag zeigt sich stark bewölkt mit gebietsweisem Regen. In der Nacht zum Freitag, nach Abzug des Regens kann sich von der Prignitz bis zur Uckermark Nebel ausbilden. Am Freitag lockert es nach Nebelaufklärung auf. Zum Abend hin wird es heiter und es bleibt meist trocken zumindest in Brandenburg. In den restlichen Ländern können sich bereits erste lokale Wärmegewitter ausbilden. An den folgenden Tagen (bis einschließlich Dienstag) macht sich die eingeflossene schwül-warme Luft bemerkbar. Im Tagesverlauf werden sich jeweils vermehrt Quellwolken ausbilden und es kommt zu Gewittern und Schauern. Diese können örtlich auch sehr stark ausfallen.

#### Vorläufige Witterungsdaten der Berichtswoche 01.06.20 bis 07.06.20

Station	Hoehe in m	TMIT MITT	Diff Abwe	TMAX MITT	TMIN MITT	TERD MITT	SONN SUMM	in % v.No	NIED SUMM	in % v.No	VERD SUMM	MIWI MITT
<b>Brandenburg</b>												
Wiesenburg	187	15.6	0.5	22.0	9.3	6.7	55.4	112.8	6.4	49.6	29.0	3.5
Neuruppin	50	15.9	0.6	22.6	8.9	6.2	(61.1)	115.0	11.9	98.8	30.0	2.4
Angermünde	56	15.7	0.7	22.2	(8.6)	6.4	(58.7)	110.4	(2.5)	(20.1)	31.5	3.5
Potsdam	81	16.1	0.5	23.1	9.7	7.4	62.8	120.5	16.5	125.3	31.2	3.7
Berlin-Schf.	47	16.6	0.9	23.0	9.4	5.9	59.4	109.8	4.5	35.3	31.0	4.2
Lindenberg	98	16.2	0.6	22.1	10.2	8.1	61.4	118.2	4.3	33.4	29.5	3.0
Cottbus	69	16.0	-0.1	22.2	8.9	6.8	53.2	102.0	14.6	112.1	26.6	2.5
<b>Sachsen-Anhalt</b>												
Seehausen	21	15.9	0.8	22.8	8.7	7.2	(66.1)	128.3	7.5	65.9	29.3	3.2
Gardelegen	47	15.3	0.1	22.4	7.8	6.4	62.2	126.7	16.7	145.5	28.4	2.4
Magdeburg	79	16.1	0.7	22.7	8.9	5.7	58.2	113.8	5.2	41.9	29.0	2.5
Harzgerode	404	13.0	-0.1	19.3	5.9	4.3	51.6	111.6	7.5	56.2	17.5	3.2
Jessnitz	74	15.6	-0.4	22.3	9.0	6.1	(53.1)	105.3	39.7	230.1	28.1	3.2
Wittenberg	105	16.0	0.3	22.3	9.8	7.8	53.2	106.8	21.6	185.6	30.6	2.7
Bernburg	84	15.7	0.0	22.8	8.4	6.7	56.6	113.5	8.1	65.1	29.3	3.0
Kreipitzsch	246	14.7	-0.8	20.7	9.2	6.3	48.4	98.7	9.1	64.2	22.1	3.2
<b>Thüringen</b>												
Artern	164	15.1	-0.1	21.3	8.7	5.4	45.2	92.9	10.3	79.2	25.5	3.0
Leinefelde	356	13.9	0.3	19.2	8.6	6.4	(54.8)	118.1	22.6	146.2	17.9	2.8
Erfurt-Binders.	312	14.3	-0.1	19.6	8.7	5.9	43.0	89.8	33.0	232.5	18.6	4.0
Gera-Leumnitz	311	14.2	-0.3	19.8	8.3	6.2	45.7	95.4	8.1	59.5	19.0	3.4
Meiningen	450	13.6	-0.2	18.6	8.7	6.4	41.7	92.0	20.8	153.8	18.2	2.9
Neuhaus	845	11.2	-0.3	14.7	7.3	4.6	(44.4)	102.0	28.0	148.7	12.2	3.3
<b>Sachsen</b>												
Dresden-Klotzs.	227	15.2	-0.4	20.8	9.9	6.9	52.7	108.6	15.7	108.1	22.1	3.5
Goerlitz	238	15.1	-0.1	20.7	9.6	7.7	50.3	100.2	14.0	103.6	19.0	3.2
Leipzig-Schkeu.	131	15.4	-0.0	(21.8)	9.3	6.3	52.7	105.3	7.1	64.3	27.2	3.6
Oschatz	150	15.2	-0.2	22.1	9.0	6.9	48.9	97.8	8.6	72.9	24.4	2.8
Plauen	386	13.5	-0.6	19.3	7.0	5.4	46.9	109.0	15.6	120.7	17.0	2.4
Chemnitz	418	14.0	-0.3	19.1	9.0	6.8	49.4	105.4	21.1	137.9	17.3	3.6
Nossen	308	14.8	-0.1	20.2	9.9	7.3	54.1	113.6	10.4	69.9	20.3	3.1
Dresden-Hoster.	114	15.7	-0.3	22.0	9.2	6.1	47.4	97.9	17.8	125.6	21.5	3.1

TMIT = Wochenmittel der Lufttemperatur in 200 cm, °C

DIFF = Abweichung vom vieljährigen Mittelwert, K

TMAX = mittleres Maximum der Lufttemperatur in 200 cm, °C

TMIN = mittleres Minimum der Lufttemperatur in 200 cm, °C

TERD = mittleres Minimum der Lufttemperatur in Bodennähe (5 cm), °C

SONN = Wochensumme der Sonnenscheindauer, h

in % = Wochensumme in % vom vieljährigen Mittelwert

NIED = Wochensumme der Niederschlagshöhe, mm (Bezugszeitraum 0-24)

VERD = Wochensumme der potentiellen Verdunstung über Gras, in mm

MIWI = Wochenmittel der Windgeschwindigkeit, m/s

## Vorläufige Witterungsdaten der Berichtswoche 01.06.20 bis 07.06.20

	Tagesmittel d. Lufttemp. in °C							Maximum der Lufttemperatur in °C						
	1.	2.	3.	4.	5.	6.	7.	1.	2.	3.	4.	5.	6.	7.
Wiesenburg	16.6	19.8	18.7	16.5	12.1	11.8	13.8	24.1	26.8	27.0	22.8	17.1	17.9	18.3
Neuruppin	16.8	19.5	18.4	16.6	13.4	12.2	14.1	24.4	27.7	25.5	24.3	18.1	18.4	20.1
Angermuende	15.9	18.4	16.3	17.2	14.1	13.6	14.5	24.5	26.8	24.2	24.3	16.8	19.0	19.8
Potsdam	16.9	19.3	19.2	17.4	13.1	12.7	14.1	25.3	28.2	26.7	25.3	18.3	19.0	19.2
Berlin-Schf.	17.2	19.9	18.6	18.0	14.0	13.8	14.5	24.2	27.3	24.9	25.8	18.6	20.3	19.8
Lindenberg	16.4	18.8	17.9	18.3	14.3	13.8	13.7	23.5	27.0	24.3	24.8	17.6	19.1	18.4
Cottbus	17.2	16.2	17.7	17.9	14.9	14.2	13.6	24.8	25.5	24.8	24.5	18.5	19.8	17.8
Seehausen	16.7	19.0	18.8	16.1	13.1	12.0	15.4	25.0	27.9	27.2	20.8	19.0	18.2	21.6
Gardelegen	16.6	18.2	17.5	15.7	12.6	12.1	14.4	25.7	27.6	27.8	20.1	18.2	17.8	19.9
Magdeburg	17.3	19.3	19.2	16.3	13.0	13.1	14.8	25.5	27.0	27.7	21.2	18.5	18.7	20.4
Harzgerode	14.3	16.1	15.3	13.2	10.1	10.2	11.9	21.6	24.6	24.3	17.7	15.1	14.9	16.8
Jessnitz	16.7	18.7	17.6	16.1	13.2	12.8	14.2	24.8	26.7	27.4	22.2	17.9	19.2	17.9
Wittenberg	17.6	19.9	18.9	16.3	13.1	12.6	13.4	24.9	27.2	27.2	22.0	17.8	19.1	17.9
Bernburg	17.2	18.9	18.5	15.8	12.9	12.1	14.3	25.6	27.9	28.4	20.7	18.4	18.9	19.5
Kreipitzsch	16.1	18.2	17.0	14.5	12.0	11.8	13.2	23.2	25.0	26.3	17.7	17.4	18.1	17.4
Artern	16.3	18.7	17.8	14.7	12.5	11.6	14.1	24.5	26.3	26.5	18.6	17.3	17.7	18.5
Leinefelde	15.8	17.7	17.0	13.1	10.1	10.6	12.8	22.7	24.5	25.5	15.4	14.8	14.9	16.7
Erfurt-Binders.	15.9	17.8	17.0	14.3	10.9	10.8	13.5	22.1	24.5	25.4	17.2	15.3	16.1	16.5
Gera-Leumnitz	15.8	17.2	16.3	14.6	11.9	11.5	12.0	22.3	23.8	25.5	19.2	16.0	17.2	14.8
Meiningen	16.4	18.3	15.8	12.5	9.7	9.6	12.6	22.5	25.1	24.4	15.2	13.2	13.8	15.9
Neuhaus	13.2	15.3	15.5	11.3	6.9	7.1	8.8	18.2	20.3	20.8	12.8	9.8	10.3	10.9
Dresden-Klotzs.	16.4	15.9	17.4	16.8	13.7	13.6	12.7	23.3	24.1	24.5	22.8	17.4	18.5	15.0
Goerlitz	15.8	14.8	17.0	16.6	14.2	12.9	14.1	23.4	20.2	24.0	23.3	17.9	16.6	19.6
Leipzig-Schkeu.	16.4	18.6	18.1	15.9	13.1	12.2	13.7	24.2	26.3	27.1	(21.1)	18.3	18.4	17.3
Oschatz	16.8	17.2	17.3	15.7	13.5	13.0	13.1	24.6	25.9	26.9	23.0	18.1	19.2	17.0
Plauen	13.6	15.4	16.3	14.2	11.9	11.7	11.2	21.0	23.1	25.6	18.2	16.7	17.0	13.2
Chemnitz	15.0	16.0	17.4	15.1	11.9	11.6	11.1	20.6	22.2	23.9	20.5	16.1	16.6	13.6
Nossen	16.0	16.2	17.3	16.0	12.7	13.1	12.1	22.6	23.5	24.4	22.8	16.3	17.6	14.0
Dresden-Hoster.	17.0	15.6	17.9	17.4	14.8	14.1	13.4	24.3	24.5	25.7	23.8	19.3	20.0	16.3
	Minimum der Lufttemperatur in °C							Sonnenscheindauer in h						
	1.	2.	3.	4.	5.	6.	7.	1.	2.	3.	4.	5.	6.	7.
Wiesenburg	8.0	10.6	12.1	11.9	8.8	6.1	7.6	15.2	13.7	10.1	2.8	2.3	9.8	1.5
Neuruppin	7.9	8.2	10.2	12.4	9.7	7.4	6.2	(15.7)	(14.9)	(12.5)	(2.9)	(3.1)	(9.0)	(3.0)
Angermuende	7.3	8.1	8.7	8.3	(10.9)	8.8	7.9	14.8	13.9	13.8	(4.8)	3.5	7.0	0.9
Potsdam	8.3	9.5	12.2	12.2	9.2	7.3	8.9	15.7	15.3	12.5	5.4	3.4	8.7	1.8
Berlin-Schf.	8.9	8.9	11.2	11.3	11.0	8.1	6.3	15.2	12.9	12.8	5.0	3.0	10.2	0.3
Lindenberg	7.4	9.5	11.1	13.5	11.1	8.6	10.0	15.3	12.7	13.4	8.4	4.1	6.6	0.9
Cottbus	6.4	7.5	8.6	10.2	11.7	8.8	8.8	15.0	10.5	13.7	6.2	2.3	5.2	0.3
Seehausen	6.3	7.2	9.9	12.4	9.0	7.5	8.8	15.9	(15.3)	(10.1)	1.1	6.4	8.9	8.4
Gardelegen	4.2	6.0	8.4	11.6	8.5	7.4	8.6	15.4	15.0	8.2	0.9	4.8	10.8	7.1
Magdeburg	6.3	8.9	11.4	12.7	8.9	6.1	7.9	15.3	14.8	8.5	1.1	3.9	9.9	4.7
Harzgerode	2.8	6.1	7.5	8.5	6.0	5.8	4.8	15.0	14.2	5.5	1.0	3.9	7.9	4.1
Jessnitz	6.4	8.4	9.9	10.9	9.7	8.3	9.2	(15.2)	(14.5)	(9.7)	(3.7)	(3.4)	(5.5)	(1.1)
Wittenberg	9.0	11.1	11.2	11.3	9.7	8.0	8.0	15.0	13.8	9.6	3.8	3.4	6.7	0.9
Bernburg	7.2	8.3	10.6	11.2	7.9	5.9	7.6	15.0	14.7	9.2	2.2	2.8	9.6	3.1
Kreipitzsch	7.2	10.6	10.2	10.5	8.7	7.5	9.7	15.5	14.8	8.2	1.9	2.9	4.7	0.4
Artern	7.3	9.7	10.0	10.1	9.0	6.9	7.9	15.1	14.3	6.1	0.3	2.5	5.4	1.5
Leinefelde	6.0	10.9	11.9	10.0	7.4	6.6	7.6	15.0	14.7	8.1	0.1	(2.2)	8.1	6.6
Erfurt-Binders.	7.1	10.3	9.4	10.8	6.8	6.3	10.3	15.0	14.0	8.0	0.3	1.6	2.8	1.3
Gera-Leumnitz	7.7	8.8	9.5	9.3	8.0	6.4	8.1	14.9	14.8	8.4	2.7	2.1	2.4	0.4
Meiningen	8.7	10.4	10.7	9.8	6.4	5.7	9.1	15.1	13.1	7.1	0.0	1.0	3.8	1.6
Neuhaus	6.8	9.4	11.1	8.7	4.3	4.3	6.2	(15.3)	(14.5)	(8.7)	(0.7)	(1.8)	(2.5)	(0.9)
Dresden-Klotzs.	7.7	9.3	10.3	12.2	10.8	8.1	10.6	15.3	10.5	12.7	6.7	3.6	3.9	0.0
Goerlitz	7.4	9.0	11.1	10.4	11.2	8.0	9.9	15.3	7.7	14.1	5.8	2.6	3.3	1.5
Leipzig-Schkeu.	7.3	8.6	11.5	11.0	9.2	7.6	9.7	15.3	15.2	9.8	3.5	3.4	4.2	1.3
Oschatz	7.8	9.3	9.4	9.9	10.4	7.5	8.6	15.0	12.0	10.5	5.4	2.8	3.2	0.0
Plauen	3.4	4.8	8.0	9.3	8.2	7.5	7.6	15.0	15.0	8.1	1.6	3.3	3.7	0.2
Chemnitz	8.1	9.1	11.7	10.8	8.5	6.1	8.8	15.1	14.3	10.7	3.2	3.5	2.6	0.0
Nossen	8.5	10.1	11.7	10.5	10.0	7.8	10.8	15.6	12.4	11.5	5.9	3.3	5.3	0.1
Dresden-Hoster.	7.8	8.0	8.8	11.1	11.2	7.5	10.1	14.0	10.0	12.0	5.8	3.7	1.9	0.0

Vorläufige Witterungsdaten der Berichtswoche 01.06.20 bis 07.06.20

	Niederschlagshoehe							Haude Verdunstung						
	1.	2.	3.	4.	5.	6.	7.	1.	2.	3.	4.	5.	6.	7.
Wiesenburg	.	.	1.1	1.0	3.8	0.5	0.0	5.9	6.3	5.8	2.7	2.7	3.1	2.5
Neuruppin	.	.	.	9.8	1.9	0.2	.	5.6	7.0	6.3	2.4	2.4	3.2	3.1
Angermuende	.	.	.	(2.2)	0.3	0.0	0.0	4.6	6.6	5.9	5.6	2.1	3.5	3.2
Potsdam	.	.	.	12.2	4.1	0.2	0.0	6.7	7.0	6.7	3.0	2.2	2.9	2.7
Berlin-Schf.	.	0.0	.	2.8	1.5	0.0	0.2	6.1	4.9	5.9	4.9	1.9	3.6	3.7
Lindenberg	.	0.0	.	0.6	1.6	.	2.1	5.3	6.3	6.0	5.2	1.9	3.2	1.6
Cottbus	.	6.1	.	2.2	1.8	.	4.5	6.1	5.6	5.8	2.4	2.7	3.2	0.8
Seehausen	.	.	0.1	3.6	2.8	1.0	.	6.6	7.0	6.2	0.9	3.1	0.9	4.6
Gardelegen	.	.	6.3	3.1	3.3	4.0	.	6.6	7.0	6.3	1.4	2.9	0.3	3.9
Magdeburg	.	.	0.3	1.8	2.5	0.6	.	5.8	6.9	6.3	1.0	3.3	2.1	3.6
Harzgerode	.	.	0.2	1.9	5.4	0.0	.	3.9	5.5	2.3	0.6	1.4	1.2	2.6
Jessnitz	.	.	31.3	2.5	5.7	0.2	0.0	5.4	6.4	6.4	1.7	2.9	3.1	2.2
Wittenberg	.	.	6.2	9.7	4.5	1.0	0.2	6.3	7.0	6.6	2.1	3.1	3.1	2.4
Bernburg	.	.	0.8	4.8	1.4	1.1	.	6.0	6.6	5.9	2.1	2.7	2.4	3.6
Kreipitzsch	.	.	0.2	5.7	1.0	0.9	1.3	4.6	5.4	3.6	1.0	2.4	2.7	2.4
Artern	.	.	0.0	3.3	4.3	2.7	0.0	5.2	6.1	5.9	1.2	2.9	1.2	3.0
Leinefelde	.	.	13.6	3.7	5.3	0.0	.	4.7	5.5	2.2	0.1	2.0	1.1	2.3
Erfurt-Binders	.	.	25.3	4.8	2.2	0.7	0.0	4.7	5.1	1.6	0.9	2.0	1.8	2.5
Gera-Leumnitz	.	.	0.2	2.3	3.6	0.0	2.0	4.3	4.9	4.1	0.9	1.8	2.1	0.9
Meiningen	.	.	2.7	7.5	7.6	3.0	0.0	4.9	5.5	2.4	0.3	1.6	1.3	2.2
Neuhaus	.	.	0.0	4.1	17.5	3.7	2.7	3.3	3.8	3.3	0.1	0.6	0.2	0.9
Dresden-Klotzs	.	4.5	0.0	2.2	3.3	0.0	5.7	4.8	4.6	4.9	2.4	2.7	2.0	0.7
Goerlitz	.	1.4	.	2.5	4.2	0.7	5.2	5.3	.9	5.3	3.0	2.1	0.7	1.7
Leipzig-Schkeu	.	.	4.2	0.4	2.1	0.1	0.3	5.4	5.9	6.5	1.7	2.8	2.7	2.2
Oschatz	.	0.6	2.3	1.4	3.4	0.0	0.9	5.5	5.4	6.2	0.8	2.7	2.6	1.2
Plauen	.	.	0.0	6.0	2.9	0.0	6.7	3.6	4.9	3.7	0.4	2.1	1.9	0.4
Chemnitz	.	0.0	0.0	4.3	6.7	0.0	10.1	3.4	3.9	4.9	0.9	2.1	1.8	0.3
Nossen	.	0.4	0.1	2.8	1.3	.	5.8	4.3	4.4	4.8	1.6	2.2	2.5	0.5
Dresden-Hoster	.	4.5	0.0	2.8	5.9	.	4.6	5.0	3.4	5.2	1.8	3.3	1.7	1.1

	Bodentemperatur Tagesm. 5 cm							Bodentemperatur Tagesm. 20cm						
	1.	2.	3.	4.	5.	6.	7.	1.	2.	3.	4.	5.	6.	7.
Wiesenburg	20.4	22.2	22.1	19.8	17.0	16.3	16.2	18.1	19.8	20.7	19.5	17.7	16.5	16.2
Neuruppin	20.8	22.3	22.8	19.8	17.0	15.7	17.1	18.8	20.1	21.0	20.0	17.9	16.4	16.5
Angermuende	20.6	22.2	22.6	20.9	17.8	17.1	17.0	18.9	20.1	20.9	20.3	18.7	17.4	17.0
Potsdam	24.0	25.6	26.6	23.3	18.9	17.4	17.1	22.0	23.4	24.4	23.4	20.1	18.1	17.5
Berlin-Schf.	21.1	22.1	23.0	20.8	16.1	17.9	16.8	18.5	19.7	20.6	19.9	17.4	16.9	16.7
Lindenberg	22.8	23.6	24.9	22.8	19.1	18.7	17.3	20.2	21.3	22.3	22.1	19.9	18.6	17.9
Cottbus	23.4	21.4	22.2	21.0	17.2	17.7	16.1	21.1	21.2	20.8	21.0	18.7	17.7	17.2
Seehausen	21.1	23.4	23.5	19.4	17.8	15.2	18.0	19.1	20.8	21.7	20.3	18.4	16.7	17.1
Gardelegen	22.9	25.3	22.6	18.5	17.1	15.4	16.8	20.9	22.9	22.6	19.3	17.8	16.0	16.6
Magdeburg	22.3	24.7	23.3	19.5	17.7	16.8	17.8	19.2	21.0	21.5	19.9	18.3	17.0	17.3
Harzgerode	17.9	20.3	18.7	15.9	14.3	12.5	14.5	15.7	17.3	17.8	16.4	15.1	13.5	13.9
Jessnitz	----	----	----	----	----	----	----	----	----	----	----	----	----	----
Wittenberg	22.9	24.5	23.9	19.2	16.6	15.4	14.7	20.4	22.2	22.8	19.9	17.7	16.1	15.3
Bernburg	24.6	26.4	24.2	19.9	17.2	16.5	17.3	21.3	22.8	23.0	21.0	18.9	17.6	17.2
Kreipitzsch	20.1	22.3	21.6	17.6	15.6	14.3	14.6	17.9	19.9	20.5	18.6	16.6	15.2	15.0
Artern	19.2	21.4	20.6	17.8	15.5	13.8	14.5	16.5	17.8	18.5	17.9	16.6	15.3	14.8
Leinefelde	19.8	22.1	20.0	15.3	13.5	12.9	14.6	17.9	19.7	19.7	16.7	14.9	13.7	14.3
Erfurt-Binders.	19.6	22.3	19.7	15.5	13.2	11.5	13.9	17.3	19.0	19.5	16.9	15.2	13.3	13.5
Gera-Leumnitz	20.4	22.7	20.9	16.9	14.4	13.2	13.4	17.9	19.8	20.1	17.7	15.9	14.3	14.2
Meiningen	20.1	22.0	19.5	14.8	12.1	11.3	13.1	17.4	19.0	19.2	16.7	14.6	12.9	13.4
Neuhaus	15.2	17.3	16.7	13.3	11.1	10.0	11.4	12.7	14.4	15.1	14.0	12.3	10.7	11.3
Dresden-Klotzs.	20.3	20.1	20.4	19.0	15.7	14.8	14.0	17.9	19.1	18.9	18.7	16.8	15.2	14.8
Goerlitz	19.5	17.8	20.5	20.2	17.0	14.5	15.8	17.3	17.6	18.2	19.1	17.6	15.4	15.5
Leipzig-Schkeu.	22.0	24.0	22.6	18.0	16.4	14.8	15.3	19.3	21.0	21.4	18.6	17.1	15.5	15.4
Oschatz	21.7	22.7	22.6	18.9	17.1	15.6	15.0	19.6	21.2	21.4	19.5	17.8	16.2	15.7
Plauen	18.1	20.6	20.6	16.7	15.3	14.3	13.3	16.5	18.8	19.6	17.6	16.2	14.9	14.3
Chemnitz	18.4	20.8	21.6	16.6	13.9	12.1	11.9	14.9	16.9	18.4	17.2	15.4	13.6	13.0
Nossen	22.3	22.5	23.2	18.6	15.9	15.8	13.7	18.9	20.3	21.0	19.1	17.0	15.8	15.0
Dresden-Hoster.	21.0	20.4	21.0	20.1	17.1	15.0	14.8	19.3	20.2	20.3	20.2	18.4	16.3	15.8

## Wochensummen des Niederschlages in mm

Kalenderwoche (KW): 19 bis 23

<b>Brandenburg</b>	<b>KW 19</b>	<b>KW 20</b>	<b>KW 21</b>	<b>KW 22</b>	<b>KW 23</b>
Baruth	1,9	11,8	17,1	2,2	2,6
Berge	6,4	8,8	11,2	0,3	18,2
Coschen	10,0	15,8	24,5	3,5	6,6
Doberlug-Kirchhain	4,8	13,8	12,0	2,2	6,5
Grünow	3,2	8,7	5,6	1,4	9,7
Holzdorf	3,5	13,6	9,9	1,7	4,9
Klettwitz	7,9	16,1	12,1	2,6	12,9
Kyritz	3,7	2,6	18,0	0,3	21,4
Langenlipsdorf	2,1	13,1	6,8	1,9	10,5
Lenzen	2,1	2,9	18,7	0,0	19,2
Lübben-Blumenfelde	9,1	15,1	8,0	1,5	5,5
Manschnow	5,9	10,5	13,0	1,0	2,9
Marnitz	3,3	3,0	11,9	0,2	15,4
Menz	5,2	6,3	7,8	2,0	12,1
Müncheberg	4,0	9,8	11,2	1,3	4,0
Wittstock - Rote Mühle	10,1	4,5	12,7	0,0	24,7
Wusterwitz	5,5	9,9	9,8	0,0	5,7
Zehdenick	4,3	7,9	7,1	0,6	12,8
Heckelberg	8,0	7,6	5,2	2,4	4,9

<b>Sachsen</b>	<b>KW 19</b>	<b>KW 20</b>	<b>KW 21</b>	<b>KW 22</b>	<b>KW 23</b>
Altgeringswalde	10,8	18,0	15,6	7,9	40,8
Bertsdorf-Hörnitz	13,5	22,4	16,2	11,3	12,7
Dippoldiswalde-Reinsberg	4,9	16,1	25,5	21,5	22,3
Aue	9,1	19,1	20,0	10,8	18,1
Garsebach	9,4	11,2	15,8	10,1	15,2
Bad Muskau	9,2	12,3	11,3	6,3	8,8
Klitzschen (b. Torgau)	9,9	18,0	8,0	1,3	9,5
Kubschütz (Lausitz)	8,0	17,3	9,4	7,3	20,8
Leipzig-Holzhausen	4,9	16,0	11,1	6,1	35,0
Lichtenhain-Mittelndorf	7,8	15,9	25,9	5,2	21,6
Marienberg	7,4	17,4	24,0	17,7	25,7
Nossen	5,7	17,1	19,3	9,1	10,4
Sohland (Spree)	7,8	19,0	12,4	8,1	20,6
Dresden-Hosterwitz	7,3	15,1	20,2	8,2	17,8
Dresden-Strehlen	8,3	13,2	17,1	10,0	21,3
Deutschneudorf	6,6	19,2	23,1	12,1	27,4
Bad Elster	10,8	14,5	14,3	2,9	27,7
Lichtentanne	6,9	17,0	23,8	4,8	13,8
Treuen	14,5	19,6	16,9	7,3	17,9
Zinnwald	14,2	16,5	20,5	20,8	42,4
Fichtelberg	6,1	24,0	29,0	17,0	27,4

## Wochensummen des Niederschlages in mm

Kalenderwoche (KW):

19 bis 23

<b>Thüringen</b>	<b>KW 19</b>	<b>KW 20</b>	<b>KW 21</b>	<b>KW 22</b>	<b>KW 23</b>
Dachwig	8,1	8,8	14,8	1,9	8,8
Jena	3,9	20,4	16,1	1,0	28,0
Kleiner Inselsberg	1,5	13,4	17,3	5,7	21,1
Moorgrund-Gräfendorf-N.	0,9	7,0	12,5	0,6	17,8
Mühlhausen-Görmär	2,8	9,3	21,7	1,3	13,5
Neuhaus/Rennweg	13,2	20,7	18,2	4,7	28,0
Olbersleben	2,8	12,5	17,6	1,9	13,0
Schmalkalden	1,8	24,0	12,1	2,6	18,6
Schleiz	8,2	15,6	15,3	6,1	13,9
Schmieritz-Weltwitz	9,7	25,8	14,4	1,8	15,5
Schwarzburg	3,4	22,5	14,5	4,8	16,5
Artern	8,2	5,6	8,0	3,5	10,3
Tegkwitz	2,6	21,6	20,2	11,7	19,5
Weimar-Schöndorf	0,9	17,2	14,8	1,6	10,7
Waltershausen	3,8	11,3	10,3	1,7	45,6
Langenwetzendorf	8,3	20,2	14,0	11,3	19,4
Birx	4,6	15,8	17,8	2,7	31,5
Bad Lobenstein	11,3	19,7	17,7	4,7	18,9
Veilsdorf	11,6	15,9	19,3	0,9	36,0
Rockendorf	4,6	22,4	11,4	8,1	12,7
Bad Berka	2,5	25,0	17,5	3,7	13,1

<b>Sachsen-Anhalt</b>	<b>KW 19</b>	<b>KW 20</b>	<b>KW 21</b>	<b>KW 22</b>	<b>KW 23</b>
Bernburg	3,1	10,0	8,1	5,6	8,1
Demker	5,5	4,6	16,9	0,2	12,8
Drewitz (b. Burg)	4,5	10,2	9,9	1,7	18,4
Genthin	7,6	9,0	12,6	0,1	3,5
Köthen	1,9	6,6	5,3	2,5	9,2
Osterfeld	1,9	19,8	16,8	1,8	8,6
Pabstorf	7,9	8,8	5,8	1,3	6,7
Schierke	3,1	12,5	10,9	1,7	39,0
Ummendorf	6,2	4,3	8,6	1,2	9,4
Wernigerode	3,7	13,3	5,9	2,5	11,0
Zeitz	6,0	22,0	19,9	3,8	5,9
Jeßnitz	1,1	8,4	6,2	4,1	39,7
Quedlinburg	3,6	13,0	8,6	2,6	5,7
Mehringen	3,3	10,1	3,6	5,9	5,8
Brocken	7,3	21,4	16,4	3,0	42,3
Stiege	5,1	11,5	7,6	0,8	21,0
Querfurt-Mühle Loderslebe	7,3	7,6	6,6	1,5	9,1
Kreipitzsch (b. Bad Kösen)	1,3	14,0	16,9	2,3	9,1
Bad Lauchstädt	6,6	10,6	8,2	4,6	16,1
Halle-Döllnitz	6,5	10,5	16,8	4,0	10,7