

Agrarmeteorologischer Wochenbericht

für Brandenburg, Sachsen-Anhalt, Thüringen und Sachsen

herausgegeben vom Deutschen Wetterdienst, Abt. Agrarmeteorologie, Außenstelle Leipzig



Bezugspreis: jährlich 125,00 Euro incl. MwSt.
bei Postbezug zzgl. Bearbeitungsgebühr
Informationen zum Bezug
über Internet unter
www.agrowetter.de/produkte

Kärnerstraße 68
04288 Leipzig
Telefon: 069 8062 9896
Telefax: 069 8062 9889
E-Mail: lw.leipzig@dwd.de

Alle Rechte vorbehalten. Nachdruck, auch auszugsweise, verboten. Kein Teil des Werkes darf ohne schriftliche Einwilligung des Deutschen Wetterdienstes in irgendeiner Form (Fotokopie, Mikrofilm oder ein anderes Verfahren), auch nicht für Zwecke der Unterrichtsgestaltung, reproduziert oder unter Verwendung elektronischer Systeme verarbeitet, vervielfältigt oder verbreitet werden. Die Einspeisung in elektronische Systeme und die kommerzielle Nutzung der hier veröffentlichten Daten wird ausdrücklich untersagt.

Jahrgang: 2020

Woche: 13.7.20 bis 19.7.20

Nummer: 29

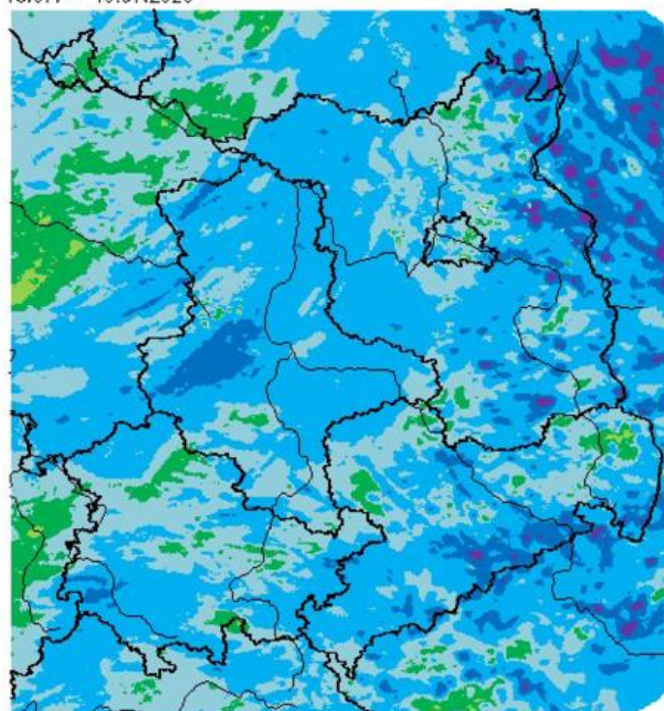
Die Witterung und ihre Auswirkungen auf die Landwirtschaft

Wetterlage und Witterung: Zu Wochenbeginn herrschte störungsfreier Hochdruckeinfluss mit nur ein paar Quellwolken am Himmel und sommerlichen Höchstwerten zwischen 22 und 27 Grad C. Mit der Annäherung einer Kaltfront in der Nacht zum Mittwoch endete der Hochdruckeinfluss. An der Front, deren Niederschlagsfeld am Mittwochfrüh mit der Vorderkante längs der Linie Uckermark – Fichtelberg lag, kamen wieder räumlich sehr unterschiedlich verteilte Niederschlagsmengen zustande. Während es zwischen der Colbitz-Letzlinger-Heide und dem Harz stellenweise 10 bis 17 mm gab, waren es im gleichen Zeitraum in Teilen des Thüringer Beckens nicht mal 1 mm geworden. Der schauerartige Regen wanderte im Tagesverlauf ostwärts und bis zum Abend hatte jede Region Niederschlag abbekommen, aber auch hier streuten die Mengen sehr. Mit der Kaltfront floss etwa 5 bis 10 K kühlere Luft ein, so dass die Maxima am Mittwoch in den westlichen Regionen des Berichtsgebietes nur noch 16 bis 20 Grad C erreichten, während sie nach Osten hin, wo die Front erst am Nachmittag eintraf nochmals mit 20 bis 25 Grad C angegeben werden können. In der Kaltluft bildeten sich am Donnerstag vielerorts teils kräftige Schauer, gebietsweise auch mit gewittriger Begleitung, aber nachmittags war von Westen her zunehmender Hochdruckeinfluss zu spüren, so dass die Niederschläge in der Nacht zum Freitag, nach einem Tag mit Höchstwerten zwischen 18 und 23 Grad C zusammenfielen. Bei weitgehend windstillen Verhältnissen am Freitagmorgen waren Frühnebelfelder zu beobachten. Am Tag blieb der Hochdruckeinfluss westlich der Elbe-Saale-Linie stabil, während sich östlich ein Höhentief bemerkbar machte und am Freitag gelegentlich, am Sonnabend vereinzelt und am Sonntag häufiger und nach Osten hin auch mit verstärkter Intensität Schauer, am Sonntag auch Gewitter auslöste. Die Intensität der Schauer folgte dem Temperaturtagesgang. Während am Freitag die Höchstwerte unter 25 Grad C blieben, pendelten sie am Sonnabend um diesen Wert und der Sonntag brachte in etlichen Regionen einen heißen Tag mit Höchstwerten über 30 Grad C.

Die 29. Kalenderwoche war bei Wochenmitteltemperaturen von 16,5 bis 19 Grad C normal oder leicht zu kühl temperiert. Die negativen Abweichungen erreichten höchstens -0,9 K. Nur im Vogtland blieb die Sonnenscheindauer geringfügig unter dem Normalwert, während ansonsten 100 bis 125 Prozent der klimatologischen Erwartungswerte gemessen worden sind. Der schauerartige Charakter des Wochenniederschlags spiegelt sich in den Messwerten wider. Sie variieren zwischen 20 und 210 Prozent der üblichen Mengen, wobei gesagt werden muss, dass die meisten Regionen unternormale Mengen erhielten.

Boden: An allen Standorten, auch denen mit überdurchschnittlichen Niederschlagsmesswerten lag die Wochensumme der potenziellen Verdunstung höher als der Niederschlag, so sind die Bodenfeuchtebedingungen nicht verbessert worden. Manchmal bleiben sie konstant und dort, wo noch Wasser verdunstet werden konnte, gingen sie weiter zurück. Außer im Eichsfeld und in den Mittelgebirgen sind in der Schicht zwischen 0 und 90 cm Tiefe nur Werte

Wochensumme Niederschlag
13.07. – 19.07.2020



0,5 2,0 5,0 10,0 25,0 50,0 mm

Deutscher Wetterdienst (erstellt 20.7.2020 8:13 UTC)
Geobasisdaten © Bundesamt für Kartographie und Geodäsie (www.bkg.bund.de)



zwischen unter 10 und bestenfalls nahezu 30 Prozent der nutzbaren Feldkapazität erreicht worden. Mit den punktuellen Starkniederschlägen waren auch wieder einzelne Erosionsereignisse verbunden. Die Bodentemperatur erreichte in 5 bis 10 cm Tiefe Werte zwischen 20 und 25 Grad C im Mittel. In 50 cm Tiefe waren es 17 bis 22 Grad C.

Pflanze: Sommer- und Wintergetreide, soweit es noch auf dem Feld ist, befanden sich in der Gelbreife bzw. in der Vollreife. Mais schiebt die Fahnen und vielerorts beginnt er zu blühen. Der Beifuß steht zunehmend in der Blüte und stäubt, was besonders belastend für Allergiker ist. Auch die Kartoffelbestände sind in der Vollblüte.

Arbeitsprozess: Erntearbeiten und die darauffolgenden Bodenbearbeitungen sowie ein Grünlandschnitt standen im Mittelpunkt der Arbeiten. Die Zwischenfruchtaussaat wurde vorbereitet. Bei den Zuckerrüben, den Kartoffeln und im Kernobst waren Pflanzenschutzmaßnahmen notwendig.

Ausblick: Das Berichtsgebiet liegt im Bereich schwacher Luftdruckgegensätze. Störungen ziehen nicht über die Region hinweg nur an einzelnen Tagen kann sich wärmebedingt hie und da ein kurzer Schauer zeigen. So ist es bei einem freundlichen Sonne-Wolken-Mix abgesehen von einzelnen Schauern meist niederschlagsfrei. Die Höchstwerte pendeln zwischen 20 und 25 Grad. Die morgendlichen Minimalwerte sinken auf 14 bis 9 Grad, in den Nächten zum Mittwoch und Donnerstag auch noch etwas darunter. Es ist schwachwindig mit einer geringen thermischen Böigkeit am Tag.

Vorläufige Witterungsdaten der Berichtswoche 13.7.20 bis 19.7.20

Station	Höhe in m	TMIT MITT	Diff Abwe	TMAX MITT	TMIN MITT	TERD MITT	SONN SUMM	in % v.No	NIED SUMM	in % v.No	VERD SUMM	MIWI MITT
Brandenburg												
Wiesenburg	187	(18.1)	(-0.4)	(23.7)	(11.7)	(8.7)	(56.6	111.7)	(13.2)	(87.7)	(27.1)	(2.2)
Neuruppin	50	18.1	-0.6	23.7	11.2	8.9	(54.5	103.5)	7.2	61.5	27.2	1.5
Angermünde	56	18.5	0.1	25.2	11.9	10.4	56.4	104.2	12.4	89.6	29.0	2.5
Potsdam	81	18.7	-0.2	24.2	12.9	10.7	60.9	112.5	8.0	60.6	26.9	2.5
Berlin-Sch.feld	47	19.0	-0.1	24.8	12.3	9.4	53.8	101.0	7.7	59.1	29.0	2.6
Lindenberg	98	18.6	-0.3	24.4	13.0	11.1	59.4	111.4	15.7	107.2	27.3	2.1
Cottbus	69	18.6	-0.7	25.4	11.1	9.2	55.8	104.2	6.1	40.4	28.9	1.7
Sachsen-Anhalt												
Seehausen	21	17.9	-0.5	24.7	10.1	9.4	52.0	103.6	5.7	43.5	30.2	2.2
Gardelegen	47	18.1	-0.2	24.8	10.2	9.1	58.8	121.8	15.4	115.2	33.3	1.6
Magdeburg	79	18.9	0.2	24.8	12.0	9.4	53.7	105.1	24.6	206.3	31.8	1.4
Harzgerode	404	15.9	-0.4	22.1	8.3	7.6	52.6	113.0	16.0	110.4	24.9	2.3
Jessnitz	74	18.6	-0.7	24.9	11.3	9.4	(57.9	113.6)	14.1	76.7	31.7	2.2
Wittenberg	105	18.8	-0.4	24.5	12.0	10.4	60.4	118.8	17.3	130.8	29.7	2.0
Bernburg	84	18.8	-0.4	25.6	11.7	10.5	53.7	107.2	15.6	117.1	33.0	1.9
Kreipitzsch	246	17.9	-0.9	23.9	11.6	10.0	52.1	103.2	15.1	85.3	29.6	2.1
Thüringen												
Artern	164	18.4	-0.2	24.9	11.3	8.3	50.4	102.9	11.2	79.5	32.0	1.8
Leinefelde	356	16.6	-0.4	22.3	10.6	8.8	55.7	117.1	13.1	81.1	24.0	1.8
Erfurt-Binders.	312	17.3	-0.4	22.8	10.0	7.4	54.3	108.4	5.7	35.7	26.3	2.6
Gera-Leumnitz	311	17.8	-0.2	23.6	10.9	8.4	47.5	96.8	3.9	23.4	29.5	2.2
Meiningen	450	16.6	-0.3	21.6	10.5	8.2	53.1	110.8	18.4	122.2	23.9	2.0
Neuhaus	845	14.3	-0.4	18.3	9.7	6.1	(48.7	106.9)	6.6	25.0	16.5	2.2
Sachsen												
Dresden-Klotzs.	227	18.4	-0.5	24.5	12.3	9.9	56.6	114.0	4.9	25.7	30.1	2.7
Goerlitz	238	17.5	-0.9	23.8	11.1	9.5	63.2	123.2	11.6	60.1	21.6	2.3
Leipzig-Schkeu.	131	18.9	-0.0	24.8	12.3	9.8	55.5	110.6	7.8	50.8	32.1	2.3
Oschatz	150	18.7	-0.1	25.2	11.1	9.7	57.6	112.7	10.1	65.0	31.2	2.1
Plauen	386	16.5	-0.8	22.7	9.9	8.8	46.4	99.4	15.2	88.8	25.6	1.5
Chemnitz	418	17.2	-0.3	22.3	12.1	10.4	49.9	101.9	12.9	62.1	23.7	2.3
Nossen	308	18.1	-0.1	23.4	12.8	10.7	56.1	114.2	16.2	79.0	26.1	2.5
Dresden-Hoster.	114	18.6	-0.7	24.7	12.0	10.1	53.2	106.1	24.8	140.6	28.1	2.4

TMIT = Wochenmittel der Lufttemperatur in 200 cm, °C

DIFF = Abweichung vom vieljährigen Mittelwert, K

TMAX = mittleres Maximum der Lufttemperatur in 200 cm, °C

TMIN = mittleres Minimum der Lufttemperatur in 200 cm, °C

TERD = mittleres Minimum der Lufttemperatur in Bodennähe (5 cm), °C

SONN = Wochensumme der Sonnenscheindauer, h

in % = Wochensumme in % vom vieljährigen Mittelwert

NIED = Wochensumme der Niederschlagshöhe, mm (Bezugszeitraum 0-24)

VERD = Wochensumme der potentiellen Verdunstung über Gras, in mm

MIWI = Wochenmittel der Windgeschwindigkeit, m/s

Vorläufige Witterungsdaten der Berichtswoche 13.7.20 bis 19.7.20

	Tagesmittel d. Lufttemp. in °C							Maximum der Lufttemperatur in °C						
	13.	14.	15.	16.	17.	18.	19.	13.	14.	15.	16.	17.	18.	19.
Wiesenburg	17.3	20.1	14.4	15.4	16.0	(19.8)	(23.6)	23.9	27.4	17.3	20.8	20.9	(25.9)	(29.7)
Neuruppin	16.8	20.1	15.5	15.1	16.5	20.0	22.6	23.5	28.0	17.1	19.3	21.5	27.1	29.5
Angermünde	17.7	20.4	16.5	15.7	16.8	20.4	22.3	24.1	28.1	20.8	21.2	23.8	27.5	31.0
Potsdam	17.9	21.3	15.5	16.4	15.8	20.4	23.4	24.4	28.8	16.9	21.8	20.0	27.3	29.9
Berlin-Schönef.	18.0	21.4	16.8	16.7	16.5	20.5	22.9	24.2	29.1	19.4	21.1	21.3	27.7	30.8
Lindenberg	18.1	21.6	16.9	15.3	16.0	20.6	21.9	23.8	28.0	22.5	19.4	19.9	27.3	29.6
Cottbus	17.2	21.5	17.2	16.6	16.1	19.5	22.0	25.1	28.6	23.1	21.8	20.8	27.7	30.7
Seehausen	16.5	19.1	15.5	15.9	17.0	19.4	22.1	24.5	28.2	19.2	20.7	23.0	27.6	29.9
Gardelegen	17.0	19.3	15.1	16.5	18.2	19.2	21.7	25.6	28.4	17.5	21.7	24.2	26.9	29.5
Magdeburg	18.1	20.7	15.2	16.8	18.5	20.2	22.5	25.9	29.0	18.1	21.7	23.0	26.4	29.5
Harzgerode	15.5	17.7	13.0	13.3	15.5	16.8	19.7	24.0	26.2	15.8	16.1	21.3	23.8	27.3
Jessnitz	17.4	20.2	15.6	16.6	17.5	20.1	22.7	26.1	28.5	18.1	21.8	22.1	27.3	30.2
Wittenberg	18.1	21.4	15.6	16.2	16.3	20.4	23.3	25.4	28.4	17.7	21.9	21.5	26.8	30.1
Bernburg	18.2	20.8	14.9	16.6	18.1	20.3	22.5	27.0	29.7	18.2	21.3	23.9	28.4	30.8
Kreipitzsch	17.9	20.1	15.1	14.7	16.5	19.4	21.6	25.0	27.2	17.8	19.4	23.0	26.1	28.9
Artern	18.7	20.2	15.4	15.3	17.4	19.6	22.0	26.5	29.2	19.2	19.2	23.6	26.4	30.4
Leinefelde	16.8	18.5	13.8	13.4	15.5	17.6	20.3	23.6	25.9	16.6	17.5	20.7	24.6	27.0
Erfurt-Binders.	17.6	19.2	14.5	14.4	15.9	18.9	20.9	24.1	26.3	17.6	17.7	21.5	24.9	27.5
Gera-Leumnitz	17.3	19.8	15.4	14.7	15.7	19.7	21.7	24.9	27.2	17.5	19.2	21.4	26.0	28.7
Meiningen	17.7	18.8	13.8	12.5	15.3	17.9	20.5	24.2	25.1	16.8	14.9	20.1	23.7	26.2
Neuhaus	14.8	16.4	11.5	10.7	12.8	15.5	18.4	19.6	21.5	13.8	12.6	17.0	20.0	23.9
Dresden-Klotzs.	17.9	21.1	16.6	15.7	15.7	20.0	21.9	25.1	27.5	19.9	21.8	21.1	26.3	29.5
Goerlitz	15.9	19.0	17.9	14.8	15.2	18.6	21.0	23.5	25.1	23.8	19.3	19.8	26.7	28.3
Leipzig-Schkeu.	18.6	21.1	15.3	16.1	17.5	20.6	23.3	26.0	28.1	18.0	21.0	22.4	27.4	30.7
Oschatz	17.5	21.3	16.8	16.5	16.4	19.9	22.4	26.0	28.7	19.5	22.7	22.0	27.2	30.0
Plauen	15.7	17.4	14.9	14.4	15.3	18.3	19.8	23.5	25.3	17.6	18.7	21.5	24.7	27.8
Chemnitz	17.1	19.8	15.0	14.4	14.7	18.8	20.9	23.6	25.1	17.1	19.5	20.2	24.4	26.0
Nossen	18.0	21.0	16.0	15.0	15.3	19.4	21.7	24.6	26.9	18.6	19.9	19.9	25.9	28.0
Dresden-Hoster.	17.6	21.3	17.3	15.8	15.9	20.1	21.9	25.2	27.4	20.6	21.5	21.1	26.7	30.2

	Minimum der Lufttemperatur in °C							Sonnenscheindauer in h						
	13.	14.	15.	16.	17.	18.	19.	13.	14.	15.	16.	17.	18.	19.
Wiesenburg	9.6	11.1	12.6	10.8	10.2	(12.7)	(15.2)	14.6	10.1	0.2	4.3	5.3	(10.7)	(11.4)
Neuruppin	8.2	10.6	13.2	11.0	10.0	11.7	13.8	(13.2)	(9.8)	(0.3)	(4.3)	(3.6)	(12.3)	(11.0)
Angermünde	11.1	9.5	11.9	12.0	11.3	12.1	15.2	13.9	13.1	0.6	6.6	1.4	9.8	11.0
Potsdam	11.1	13.0	14.2	12.1	10.8	12.8	16.4	14.6	11.2	0.0	5.9	5.0	13.9	10.3
Berlin-Schönef.	10.2	11.6	13.6	13.4	10.4	12.6	14.6	12.6	10.8	0.6	4.6	4.4	11.3	9.5
Lindenberg	11.5	13.0	13.2	13.0	10.8	13.1	16.2	14.2	12.8	4.4	3.8	6.1	11.1	7.0
Cottbus	6.8	10.8	13.2	12.9	10.5	9.7	13.8	12.6	11.7	4.2	4.7	3.2	9.6	9.8
Seehausen	7.2	9.7	13.2	9.9	9.9	9.4	11.7	13.7	7.6	0.7	4.2	3.8	12.5	9.5
Gardelegen	6.0	8.5	13.3	11.9	10.8	10.0	11.2	14.8	9.3	0.2	4.8	9.8	10.3	9.6
Magdeburg	8.2	10.9	13.8	12.4	11.9	13.1	13.4	14.7	8.8	0.8	3.4	5.9	10.6	9.5
Harzgerode	4.3	7.4	9.5	10.2	9.2	8.0	9.7	12.7	9.7	1.1	0.5	6.8	9.8	12.0
Jessnitz	7.6	9.8	12.2	11.6	12.1	12.7	12.8	(15.0)	(9.6)	(0.5)	(4.0)	(4.4)	(12.7)	(11.7)
Wittenberg	8.1	12.9	13.5	11.4	10.6	13.3	14.0	14.7	10.4	0.4	4.7	4.6	14.1	11.5
Bernburg	8.4	10.1	12.0	12.4	12.4	12.9	13.6	13.6	8.5	0.3	3.3	5.9	12.0	10.1
Kreipitzsch	9.0	11.2	12.5	12.1	11.2	12.6	12.3	15.3	9.2	0.6	1.4	3.5	11.2	10.9
Artern	8.7	10.1	12.3	12.4	11.1	12.4	12.2	14.8	9.7	0.8	0.8	4.2	9.2	10.9
Leinefelde	8.4	11.2	11.6	11.1	10.2	8.8	12.7	14.9	8.8	2.5	0.9	8.6	10.4	9.6
Erfurt-Binders.	7.7	10.5	10.5	11.3	8.1	10.1	11.5	14.7	9.1	1.1	0.5	7.3	11.7	9.9
Gera-Leumnitz	7.1	10.6	13.0	11.6	9.2	12.7	11.8	14.4	9.9	0.0	1.2	2.6	10.3	9.1
Meiningen	9.1	10.8	10.6	9.8	10.7	9.0	13.4	13.0	9.1	2.0	0.0	7.7	11.4	9.9
Neuhaus	8.4	10.8	7.2	8.0	9.3	11.0	13.2	(11.9)	(9.4)	(1.2)	(1.0)	(5.6)	(9.8)	(9.8)
Dresden-Klotzs.	8.4	14.2	13.1	12.3	10.7	11.8	15.8	15.2	13.4	1.2	2.9	4.9	11.5	7.5
Görlitz	6.8	12.2	12.1	11.5	11.5	9.6	13.8	11.3	15.4	7.2	4.3	3.1	10.6	11.3
Leipzig-Schkeu.	9.2	12.6	12.2	11.8	13.0	13.6	14.0	15.3	8.8	0.6	3.3	4.3	11.4	11.8
Oschatz	7.0	10.2	13.9	12.6	9.8	10.1	13.9	14.6	10.9	0.6	4.0	5.0	14.1	8.4
Plauen	5.3	7.6	12.6	10.7	10.3	12.2	10.4	14.4	7.9	1.0	1.4	2.5	10.6	8.6
Chemnitz	8.4	13.7	13.4	11.7	10.7	13.1	13.8	15.1	7.7	0.2	2.9	2.6	11.8	9.6
Nossen	9.6	14.6	13.6	11.9	11.3	12.7	16.2	15.3	10.5	1.1	3.6	5.5	12.4	7.7
Dresden-Hoster.	7.9	13.7	12.2	12.5	10.3	11.8	15.4	13.5	13.2	0.7	3.1	2.8	10.7	9.2

Vorläufige Witterungsdaten der Berichtswoche 13.7.20 bis 19.7.20

	Niederschlagshöhe							Haude Verdunstung						
	13.	14.	15.	16.	17.	18.	19.	13.	14.	15.	16.	17.	18.	19.
Wiesenburg	.	.	12.6	0.0	0.6	(.)	(.)	4.6	6.0	0.4	3.1	1.7	4.3	7.0
Neuruppin	.	.	5.7	1.5	0.0	.	.	4.2	6.5	0.5	2.0	2.7	4.6	6.7
Angermünde	.	.	2.9	1.4	.	.	8.1	4.8	6.7	0.4	1.4	3.6	5.1	7.0
Potsdam	.	.	6.7	0.4	0.9	.	.	4.6	7.0	0.3	2.6	1.4	4.6	6.4
Berlin-Schönef.	.	.	4.5	3.2	0.0	.	.	4.5	7.0	0.4	3.0	1.8	5.3	7.0
Lindenberg	.	.	5.3	0.9	0.3	.	9.2	4.4	7.0	0.4	2.0	2.0	4.9	6.6
Cottbus	.	.	5.5	0.0	0.0	0.0	0.6	5.5	7.0	0.8	2.3	2.2	4.9	6.2
Seehausen	.	1.3	4.4	0.0	.	.	0.0	4.1	6.6	1.7	2.8	3.2	4.8	7.0
Gardelegen	.	1.8	13.6	5.6	7.0	0.5	3.8	4.1	5.3	7.0
Magdeburg	.	0.2	24.3	0.1	.	.	.	5.4	7.0	0.7	2.9	4.1	4.9	6.8
Harzgerode	.	0.5	13.6	1.9	.	.	.	4.8	5.5	0.6	0.6	3.4	3.8	6.2
Jessnitz	.	.	14.1	0.0	.	.	.	5.8	6.8	0.6	3.1	2.7	5.7	7.0
Wittenberg	.	.	17.0	0.0	0.3	.	.	5.5	6.9	0.4	2.7	1.3	5.9	7.0
Bernburg	.	.	15.6	0.0	.	.	.	5.3	7.0	0.8	3.0	3.7	6.2	7.0
Kreipitzsch	.	.	14.2	0.9	.	.	.	5.3	6.2	0.8	1.5	4.0	5.2	6.6
Artern	.	0.0	4.9	6.3	.	.	.	6.0	7.0	1.6	1.1	4.5	4.8	7.0
Leinefelde	.	1.3	9.9	1.9	.	.	.	4.6	5.6	0.4	1.1	2.8	3.7	5.8
Erfurt-Binders	.	0.0	5.4	0.3	.	.	.	4.8	6.0	1.1	1.6	3.3	3.7	5.8
Gera-Leumnitz	.	.	3.9	0.0	0.0	0.0	0.0	5.3	6.7	0.7	1.4	3.4	5.6	6.4
Meiningen	.	0.0	17.8	0.6	.	.	.	5.0	5.3	0.4	0.4	2.9	4.6	5.3
Neuhaus	.	0.0	6.4	0.2	.	.	.	3.1	3.4	0.5	0.2	2.2	2.9	4.2
Dresden-Klotzs	.	.	3.6	0.3	0.2	0.3	0.5	5.5	6.9	1.0	2.7	2.4	4.8	6.8
Görlitz	.	.	4.0	2.2	0.0	0.8	4.6	3.9	5.1	2.9	1.0	2.4	4.3	2.0
Leipzig-Schkeu	.	.	7.7	0.1	0.0	.	.	5.8	6.7	0.5	3.4	3.3	5.4	7.0
Oschatz	.	.	4.2	1.2	0.0	.	4.7	5.8	7.0	0.3	3.3	2.5	6.0	6.3
Plauen	.	.	15.2	0.0	0.0	0.0	0.0	4.6	5.8	0.5	1.8	2.5	4.6	5.8
Chemnitz	.	.	11.7	0.2	0.0	.	1.0	4.7	5.5	0.4	1.9	2.6	4.4	4.2
Nossen	.	.	2.3	12.7	0.0	.	1.2	5.2	6.0	0.3	2.3	2.7	4.5	5.1
Dresden-Hoster	.	.	4.8	19.1	0.6	.	0.3	5.6	6.5	1.7	1.0	2.7	4.8	5.8

	Bodentemperatur Tagesm. 5 cm in °C							Bodentemperatur Tagesm. 20 cm in °C						
	13.	14.	15.	16.	17.	18.	19.	13.	14.	15.	16.	17.	18.	19.
Wiesenburg	22.7	23.9	18.8	18.6	18.2	23.1	(18.1)	20.6	22.1	20.3	18.7	18.3	20.5	(21.1)
Neuruppin	21.5	23.1	19.1	18.3	16.9	22.0	24.9	19.5	21.2	20.2	18.8	17.6	19.6	22.2
Angermünde	20.3	22.3	19.2	18.2	17.8	22.2	25.0	18.9	20.6	20.3	18.7	18.1	20.2	22.8
Potsdam	25.3	26.8	20.7	21.9	19.5	24.9	26.5	23.5	24.9	22.6	21.3	20.4	22.4	24.8
Berlin-Schönef.	21.6	24.6	19.2	18.7	17.3	23.4	26.0	20.0	21.8	20.4	18.8	17.8	20.4	23.0
Lindenberg	23.8	25.4	21.0	19.1	18.8	22.8	24.2	22.0	23.3	22.3	20.1	19.4	20.9	22.8
Cottbus	26.2	28.0	22.4	20.6	20.2	25.9	28.2	23.6	25.0	23.9	21.3	20.7	23.0	25.7
Seehausen	20.6	21.7	18.1	18.9	19.3	23.6	24.6	18.8	20.3	19.2	18.7	18.9	20.9	22.7
Gardelegen	23.8	24.4	18.9	19.5	21.7	23.6	25.3	21.5	23.2	20.5	19.4	20.5	21.9	23.3
Magdeburg	24.6	25.9	18.9	19.1	19.1	21.7	24.0	21.6	23.0	21.0	19.3	19.2	20.0	21.3
Harzgerode	20.5	21.6	17.2	16.0	17.0	19.0	22.1	18.3	19.8	18.7	16.8	16.9	17.8	19.7
Jessnitz	----	----	----	----	----	----	----	----	----	----	----	----	----	----
Wittenberg	23.8	25.3	18.9	19.8	18.8	23.7	25.3	21.8	23.5	20.8	19.8	19.2	21.7	23.6
Bernburg	25.8	26.1	19.5	20.2	21.2	25.3	26.4	22.4	23.0	21.7	20.1	20.4	21.9	23.7
Kreipitzsch	22.4	23.3	19.6	17.8	18.0	21.3	23.7	20.3	21.5	20.7	18.8	18.2	19.4	21.2
Artern	21.9	23.1	19.7	17.9	18.1	20.6	23.2	19.6	20.7	20.5	18.9	18.3	19.1	20.4
Leinefelde	22.1	23.0	17.3	16.2	18.5	20.9	23.0	19.8	21.4	19.3	17.3	17.9	19.2	20.9
Erfurt-Binders.	22.4	22.6	18.5	16.7	19.0	22.6	24.1	20.2	21.2	20.4	18.0	18.2	20.0	21.8
Gera-Leumnitz	22.1	23.0	18.4	17.1	17.9	23.2	24.4	20.2	21.3	20.0	18.3	18.0	20.4	21.8
Meiningen	21.9	22.2	17.3	15.0	16.6	19.4	21.9	19.6	20.6	19.4	16.9	16.8	17.9	19.8
Neuhaus	17.8	19.2	15.7	13.8	16.0	17.4	19.2	15.9	17.2	16.7	14.7	15.0	15.9	17.0
Dresden-Klotzs.	22.8	24.5	20.2	18.7	18.6	22.7	24.4	20.9	22.7	21.5	19.5	19.0	20.5	22.6
Görlitz	20.8	22.9	21.8	19.0	18.2	21.2	23.3	19.8	21.2	21.5	19.6	18.6	19.5	21.7
Leipzig-Schkeu.	24.4	24.5	19.8	18.9	19.9	25.0	26.7	22.1	23.0	21.2	19.3	19.4	21.8	24.0
Oschatz	24.4	25.9	21.4	20.2	19.5	25.0	26.5	22.4	24.1	22.7	20.5	19.8	22.2	24.7
Plauen	21.6	22.0	18.3	17.7	18.3	22.0	23.5	20.4	21.3	19.7	18.4	18.3	20.3	21.9
Chemnitz	21.7	21.6	17.3	17.5	16.3	21.5	22.9	18.9	19.9	18.9	17.7	17.1	18.5	20.1
Nossen	24.5	24.9	19.9	19.0	17.2	22.8	24.6	21.5	22.8	21.0	19.3	18.0	19.9	22.4
Dresden-Hoster.	23.4	25.0	20.8	18.7	18.3	21.6	24.5	22.2	23.9	22.3	20.1	19.2	20.7	23.2