

Agrarmeteorologischer Wochenbericht

für Brandenburg, Sachsen-Anhalt, Thüringen und Sachsen

herausgegeben vom Deutschen Wetterdienst, Abt. Agrarmeteorologie, Außenstelle Leipzig



Bezugspreis: jährlich 125,00 Euro incl. MwSt.
bei Postbezug zzgl. Bearbeitungsgebühr
Informationen zum Bezug
über Internet unter
www.agrowetter.de/produkte

Kärnerstraße 68
04288 Leipzig
Telefon: 069 8062 9896
Telefax: 069 8062 9889
E-Mail: lw.leipzig@dwd.de

Alle Rechte vorbehalten. Nachdruck, auch auszugsweise, verboten. Kein Teil des Werkes darf ohne schriftliche Einwilligung des Deutschen Wetterdienstes in irgendeiner Form (Fotokopie, Mikrofilm oder ein anderes Verfahren), auch nicht für Zwecke der Unterrichtsgestaltung, reproduziert oder unter Verwendung elektronischer Systeme verarbeitet, vervielfältigt oder verbreitet werden. Die Einspeisung in elektronische Systeme und die kommerzielle Nutzung der hier veröffentlichten Daten wird ausdrücklich untersagt.

Jahrgang: 2020

Woche: 20.7.20 bis 26.7.20

Nummer: 30

Die Witterung und ihre Auswirkungen auf die Landwirtschaft

Wetterlage:

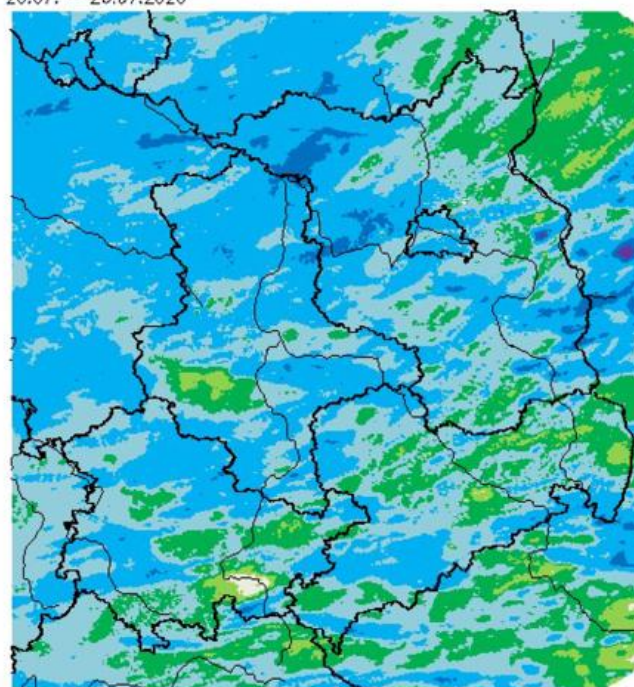
Die 30. Kalenderwoche startete im Einflussbereich von kühlerer Meeresluft, die rückseitig einer schwachen Kaltfront eingeflossen war. Dabei bildeten sich an einigen Orten unterstützt vom Tagesgang der Lufttemperatur Schauer. Aufgrund der labilen Schichtung waren auch schnell Gewitter dabei. Die Lufttemperatur erreichte zwischen dem Eichsfeld und der Uckermark 21 bis nahe 25 Grad C, nach Südosten hin waren es 26 bis 31 Grad C. Im Verlauf des Abends klangen die Niederschläge ab und sowohl tagesgangbedingt als auch durch steigenden Luftdruck baute sich die Wolkenmasse in der Nacht ab und der Dienstag startete heiter und blieb so unter Hochdruckeinfluss den ganzen Tag. Dabei wurden Höchstwerte zwischen 21 und 26 Grad C erreicht. Nur im äußersten Norden Brandenburgs gab es am Dienstagnachmittag ein paar dichteren Wolkenfelder, aus denen auch ein paar Regentropfen bis zum Erdboden fallen konnten. Es handelte sich aber um nicht messbare Mengen. Auch der Mittwoch begann wolkenarm mit stellenweise zu beobachtenden flachen Nebelfeldern nach einer Nacht, die gebietsweise einstellige Tiefsttemperaturwerte ausgelöst hatte. Im weiteren Tagesverlauf war es heiter und mit 20 bis 25 Grad C angenehm temperiert. Gegen Abend verdichteten sich von Nordwesten her die Wolken und nördlich einer Linie Harz-Cottbus setzte etwas Regen ein. Die Mengen erreichten an einzelnen Orten über 3 mm, verbreitet blieben sie jedoch darunter. Die Wolken hatten bis Donnerstagsfrüh fast das gesamte Berichtsgebiet überzogen. Nur in großen

Teilen Thüringens und am Nordrand des Erzgebirges startete der Tag sonnig. Am Donnerstag selbst und dann auch am Freitag und Sonnabend war ein Sonne-Wolken-Mix zu beobachten, der neben dicht bewölkten Abschnitten, die hie und da auch mal etwas mengenmäßig jedoch unbedeutenden Regen brachten, auch zeitweise Sonnenschein ermöglichte. Der Regen kam auch dadurch zustande, dass sich aufgrund der vergleichsweise hohen Temperatur, die eine oder andere Cumulusüberentwicklung einstellte. So waren zwar am Donnerstag zunächst Höchstwerte um 25, am Freitag und Sonnabend aber dann 25 bis 30 Grad C zu spüren. Dieser Wärme folgte am Sonntag ein Frontensystem mit Kaltfrontcharakter, so dass es am Sonntag noch zu 23 bis 27 Grad C reichte, aber jede Region Niederschlag abbekam, die Streuung dabei aber wieder von Zehntelmillimetern in Teilen der Uckermark und in Teilen Südthüringens bis 30 mm in Lossa auf der Finne im südlichen Sachsen-Anhalt reichte. Verbreitet waren 3 bis 10 mm gefallen. Nachdem die Schauer und Gewitter abgezogen waren, bildeten sich in der Nacht Nebelfelder.

Insgesamt war die 30. Kalenderwoche in Sachsen-Anhalt und Brandenburg normal temperiert. Ein paar Standorte zeigen geringe negative Abweichungen, andere sind wiederum knapp über dem Durchschnitt und in Thüringen und Sachsen konnten überall positive Abweichungen gemessen werden. Die Sonne schien zwischen 40 und 70 Stunden und erreichte so 90 bis 150 Prozent der Normalwerte, wobei die meisten Regionen über 100 Prozent lagen. Aufgrund des schauerartigen Niederschlagscharakters, der auch im Bild schön herauskommt, lässt sich nur sagen, dass der Norden, also Sachsen-Anhalt und Brandenburg/Berlin tendenziell etwas mehr Niederschlag einfahren konnte, während es insbesondere in Sachsen und Ostthüringen wieder sehr niederschlagsarm zuzug. Zwischen 5 und 170 Prozent des Normalwertes ist alles dabei und auch im tendenziell etwas besser versorgten Norden gibt es Standorte mit nicht mal 20 Prozent des Normalwertes.

Boden: In allen Regionen erreichte die potenzielle Verdunstung 25 bis 35 mm und überstieg die Niederschlagsmenge, so dass die Klimatische Wasserbilanz erneut negativ war und die Zehrung der sich ohnehin nahe des Minimums bewegenden Bodenwasservorräte weiterging. In den meisten Regionen des Berichtsgebietes liegen in der Bodenschicht bis 90 cm Tiefe weiterhin Werte von unter 10 bis knapp über 20 %nFK an. Punktuelle Starkniederschläge lösten Erosionsereignisse aus, aber über

Wochensumme Niederschlag
20.07. – 26.07.2020



0,5 2,0 5,0 10,0 25,0 50,0 mm

Deutscher Wetterdienst (erstellt 27.7.2020 8:12 UTC)
Geobasisdaten © Bundesamt für Kartographie und Geodäsie (www.bkg.bund.de)



nennenswerte Off-site-Schäden ist nichts bekannt geworden, wenn auch hie und da große Wassermengen hangab flossen. Die Bodentemperaturwerte folgten denen der Lufttemperatur mit etwas gedämpfter Amplitude.

Pflanze: Mais, Rüben und Kartoffeln standen weiterhin unter Trockenstress. Das Getreide reifte weiter. Die frühreifenden Äpfel gingen vielerorts in die Pflückreife und der Beifuß erblühte fast überall. Damit sind wir im phänologischen Spätsommer angekommen, was auch durch die allmähliche Fruchtreife der Eberesche unterstrichen wird. Während im Rheingebiet schon von ersten reifen Holunderdolden berichtet wird, ist in der Berichtsregion zunächst erstmal nur der Farbumschlag ins Rot zu sehen.

Arbeitsprozess: Erntearbeiten und nachfolgende erste Bodenbearbeitungen wurden in der Woche fortgeführt. Die Bewässerung von bewässerungswürdigen Kulturen (Kartoffel) musste auch in der 30. Kalenderwoche stattfinden. Vereinzelt war die Zwischenfruchtaussaat zu beobachten.

Ausblick: In den nächsten Tagen herrscht Hochdruckeinfluss. Dabei sind allenfalls lockere Wolkenfelder am Himmel. Bis einschließlich des kommenden Wochenendes bleibt es niederschlagsfrei. Erst zum nächsten Wochenwechsel deutet sich der Durchgang einer Kaltfront mit Schauern und Gewittern an. Die Höchstwerte erreichen 24 bis 29 Grad. Nur der Donnerstag zeigt etwas geringere Werte. Nachts kühlt es auf 17 bis 12 Grad ab, wobei die Nächte zum Donnerstag und Freitag auch etwas kühler ausfallen können. Der Wind weht schwach, tags auch mäßig und dann leicht böig vorzugsweise aus Richtungen zwischen Süd und West.

Vorläufige Witterungsdaten der Berichtswoche 20.7.20 bis 26.7.20

Station	Höhe in m	TMIT MITT	Diff Abwe	TMAX MITT	TMIN MITT	TERD MITT	SONN SUMM	in % v.No	NIED SUMM	in % v.No	VERD SUMM	MIWI MITT
Brandenburg												
Wiesenburg	187	(18.3)	(-0.1)	(24.3)	(11.9)	(8.9)	(54.5 110.5)	(17.8 118.7)	29.2	2.6		
Neuruppin	50	17.5	-1.0	23.5	11.6	8.5	55.3 108.6	3.2 27.3	26.1	1.8		
Angermünde	56	18.0	-0.3	23.9	12.2	10.4	(48.4 93.2)	2.7 19.6	22.9	3.1		
Potsdam	81	18.5	-0.3	24.6	12.8	10.5	64.0 121.8	10.3 93.8	27.6	3.2		
Berlin-Schönef.	47	19.1	0.2	25.2	12.5	9.3	59.9 116.1	11.8 93.1	27.8	3.3		
Lindenberg	98	18.7	-0.2	24.3	12.6	10.8	60.1 116.4	5.8 40.0	27.2	2.5		
Cottbus	69	19.1	-0.1	25.9	12.3	10.3	54.7 104.4	9.0 60.1	28.7	1.9		
Sachsen-Anhalt												
Seehausen	21	18.0	-0.3	23.8	11.7	10.0	54.9 113.4	13.6 107.7	24.7	2.9		
Gardelegen	47	17.8	-0.5	24.1	10.8	8.9	52.0 110.4	21.3 168.1	27.1	2.1		
Magdeburg	79	18.9	0.3	24.9	12.5	9.4	53.1 107.1	16.0 130.1	31.6	1.9		
Harzgerode	404	16.3	-0.1	23.3	8.9	7.3	40.6 88.6	0.8 6.1	24.9	2.7		
Jessnitz	74	18.7	-0.5	25.6	11.7	9.4	(54.5 110.8)	13.7 81.1	30.5	2.7		
Wittenberg	105	18.8	-0.3	25.1	12.4	10.1	54.2 108.9	7.4 56.3	30.0	2.4		
Bernburg	84	19.2	0.1	26.4	12.8	11.1	56.0 114.3	13.8 105.5	35.0	2.7		
Kreipitzsch	246	18.9	0.1	25.7	12.9	10.5	58.3 117.6	11.0 65.8	30.3	2.7		
Thüringen												
Artern	164	19.3	0.8	25.9	12.9	9.5	50.8 106.5	11.5 90.9	36.2	2.5		
Leinefelde	356	(17.2)	(0.2)	(22.9)	(10.4)	(8.6)	(60.0 128.9)	(10.5) (68.2)	24.6	2.3		
Erfurt-Binders.	312	18.5	0.8	24.5	12.3	9.5	62.4 127.9	10.1 70.3	32.0	3.4		
Gera-Leumnitz	311	19.1	1.2	25.7	12.8	9.9	53.7 111.3	2.7 16.3	32.3	2.9		
Meiningen	450	17.9	1.0	23.5	12.3	10.2	68.5 147.1	14.2 102.8	28.0	2.9		
Neuhaus	845	15.9	1.3	21.0	11.3	8.1	(60.9 135.5)	5.8 24.9	22.0	2.9		
Sachsen												
Dresden-Klotzs.	227	19.7	0.8	25.8	13.9	11.6	61.9 126.9	4.6 24.1	33.7	3.1		
Görlitz	238	18.9	0.6	25.4	11.7	10.2	64.9 128.1	1.0 5.3	34.0	2.5		
Leipzig-Schkeu.	131	19.5	0.6	25.9	13.3	9.9	54.5 111.4	6.8 45.6	31.5	3.0		
Oschatz	150	19.5	0.8	26.6	12.4	10.6	51.7 104.1	3.4 22.1	34.6	2.6		
Plauen	386	18.2	0.9	25.5	10.3	8.9	63.2 137.2	1.7 10.4	28.7	2.0		
Chemnitz	418	18.7	1.1	25.4	12.8	9.6	59.2 123.0	4.7 22.2	30.6	2.9		
Nossen	308	19.2	1.3	25.3	13.8	11.3	56.8 117.8	7.8 38.6	30.2	2.5		
Dresden-Hoster.	114	19.7	0.5	26.3	12.8	10.3	55.6 114.0	7.2 39.1	35.3	2.8		

TMIT = Wochenmittel der Lufttemperatur in 200 cm, °C

DIFF = Abweichung vom vieljährigen Mittelwert, K

TMAX = mittleres Maximum der Lufttemperatur in 200 cm, °C

TMIN = mittleres Minimum der Lufttemperatur in 200 cm, °C

TERD = mittleres Minimum der Lufttemperatur in Bodennähe (5 cm), °C

SONN = Wochensumme der Sonnenscheindauer, h

in % = Wochensumme in % vom vieljährigen Mittelwert

NIED = Wochensumme der Niederschlagshöhe, mm (Bezugszeitraum 0-24)

VERD = Wochensumme der potentiellen Verdunstung über Gras, in mm

MIWI = Wochenmittel der Windgeschwindigkeit, m/s

Vorläufige Witterungsdaten der Berichtswoche 20.7.20 bis 26.7.20

	Tagesmittel d. Lufttemp. in °C							Maximum der Lufttemperatur in °C						
	20.	21.	22.	23.	24.	25.	26.	20.	21.	22.	23.	24.	25.	26.
Wiesenburg	(19.7)	(17.4)	(16.5)	(16.8)	19.6	19.7	18.1	(24.4)	(23.1)	(22.3)	(22.7)	27.0	26.4	24.0
Neuruppin	18.0	16.0	15.7	17.1	18.9	19.3	17.7	21.2	22.0	22.0	23.5	26.6	25.3	23.6
Angermünde	18.6	16.6	16.1	17.2	19.5	19.4	18.8	24.5	22.4	22.1	22.8	27.7	25.2	22.8
Potsdam	19.4	16.9	16.8	17.4	20.5	20.2	18.2	25.3	23.2	22.8	23.1	28.2	26.5	23.3
Berlin-Schönef.	20.2	18.2	17.4	17.9	20.9	20.5	18.6	26.1	23.4	23.2	23.4	29.1	27.0	24.0
Lindenberg	19.7	17.0	16.7	17.2	20.6	20.5	18.9	25.9	22.5	22.0	22.3	28.0	26.1	23.4
Cottbus	19.9	18.1	17.7	17.1	21.0	20.6	19.5	28.3	23.6	23.5	23.1	28.8	27.7	26.4
Seehausen	17.3	15.7	15.9	17.9	20.5	20.2	18.6	22.0	22.1	21.7	24.2	26.5	26.6	23.4
Gardelegen	17.2	16.0	15.3	17.3	19.7	19.9	18.9	21.7	22.2	22.2	24.1	26.7	26.8	24.7
Magdeburg	18.3	17.2	16.9	18.6	20.3	21.2	19.6	23.0	23.3	22.6	24.5	27.8	27.4	25.4
Harzgerode	16.2	14.1	14.1	15.7	17.5	18.5	17.7	22.7	21.9	20.9	21.6	25.9	25.7	24.1
Jessnitz	19.5	17.4	16.6	18.1	20.4	20.4	18.5	25.3	23.8	23.2	24.4	28.6	28.4	25.4
Wittenberg	19.6	17.4	16.7	17.8	20.7	20.7	18.5	25.6	23.5	22.6	23.3	29.3	27.2	23.9
Bernburg	19.1	17.2	17.5	18.8	21.1	21.3	19.1	25.0	24.7	24.5	26.0	29.9	28.8	26.1
Kreipitzsch	19.3	17.5	17.1	18.0	20.7	21.2	18.2	25.5	24.6	24.3	24.3	28.8	28.0	24.7
Artern	19.6	17.9	17.4	18.8	20.3	21.7	19.3	25.7	24.4	25.1	24.8	28.9	28.2	24.4
Leinefelde	16.3	14.5	(15.2)	16.3	19.4	19.9	18.5	22.0	(21.6)	21.1	22.3	25.7	24.7	23.1
Erfurt-Binders.	18.4	17.0	16.5	17.8	20.6	20.3	19.0	23.7	23.0	23.4	23.6	27.7	26.4	23.8
Gera-Leumnitz	20.1	18.0	17.4	18.2	20.5	20.9	18.6	27.2	24.4	23.7	24.6	28.1	26.7	25.4
Meiningen	17.4	16.5	16.9	17.6	19.8	19.8	17.6	22.4	22.2	23.1	23.6	26.2	24.6	22.6
Neuhaus	17.5	14.5	14.3	14.8	17.4	17.4	15.7	22.2	19.9	20.4	19.5	22.6	22.3	19.9
Dresden-Klotzs.	21.1	18.9	17.8	18.1	21.1	21.6	19.3	29.0	24.4	23.4	23.5	28.6	26.6	25.3
Görlitz	20.9	17.8	16.5	16.5	20.1	21.0	19.7	28.4	23.9	23.3	23.1	27.4	26.1	25.8
Leipzig-Schkeu.	20.1	17.8	17.3	18.6	21.3	21.6	19.5	25.3	23.8	23.9	23.9	29.4	28.7	26.0
Oschatz	21.2	18.4	17.8	17.9	20.7	20.9	19.6	28.4	25.2	24.4	24.0	29.9	28.4	25.9
Plauen	19.2	17.7	16.0	16.6	19.4	20.0	18.6	27.5	23.5	23.3	24.2	28.3	27.2	24.6
Chemnitz	19.9	17.4	16.8	17.1	20.4	20.6	18.5	27.4	22.9	23.0	23.6	28.4	26.7	25.7
Nossen	20.9	18.2	17.4	17.6	20.7	21.0	18.9	26.8	23.1	23.2	24.0	28.1	26.9	24.8
Dresden-Hoster.	21.7	19.2	17.7	18.2	20.6	20.8	19.5	29.0	24.5	24.2	24.5	28.9	27.3	25.8
	Minimum der Lufttemperatur in °C							Sonnenscheindauer in h						
	20.	21.	22.	23.	24.	25.	26.	20.	21.	22.	23.	24.	25.	26.
Wiesenburg	(13.5)	(10.5)	(9.1)	(11.6)	11.2	13.2	14.2	(7.1)	(11.9)	(8.6)	(8.8)	8.0	6.3	3.8
Neuruppin	13.0	10.5	7.9	11.1	10.5	14.9	13.6	(6.5)	(11.3)	(10.5)	(9.9)	(7.2)	(5.6)	(4.3)
Angermünde	12.1	10.8	10.5	12.4	12.7	12.2	14.5	7.1	10.3	8.2	8.1	2.9	8.7	3.1
Potsdam	13.2	11.0	10.0	12.1	13.2	14.3	15.7	8.6	13.4	10.8	10.7	9.9	6.7	3.9
Berlin-Schönef.	13.2	12.3	9.8	13.4	11.0	13.0	15.1	8.1	11.9	10.6	8.4	9.3	7.5	4.1
Lindenberg	13.6	11.7	10.2	12.5	12.3	13.8	14.4	6.6	12.0	10.1	8.5	9.7	8.2	5.0
Cottbus	12.8	12.0	11.2	11.9	10.3	12.5	15.1	4.1	11.3	11.7	5.5	9.8	6.4	5.9
Seehausen	10.1	9.2	7.7	12.3	15.0	14.6	12.9	5.5	12.8	9.9	10.7	6.4	4.8	4.8
Gardelegen	10.3	9.0	6.7	11.7	12.4	12.8	12.5	3.7	11.6	8.9	10.9	6.0	5.9	5.0
Magdeburg	11.9	11.1	9.0	13.5	12.3	14.4	15.0	5.2	13.1	7.7	10.5	7.0	5.4	4.2
Harzgerode	10.5	5.8	5.3	8.4	7.4	12.8	12.1	4.5	10.2	7.3	5.4	3.6	5.2	4.4
Jessnitz	13.7	10.3	8.2	11.6	10.5	13.4	14.3	(8.5)	(10.7)	(9.8)	(6.9)	(8.3)	(6.9)	(3.4)
Wittenberg	13.2	11.0	9.5	12.9	11.4	13.6	15.3	9.6	11.3	8.8	6.8	8.5	6.9	2.3
Bernburg	12.5	9.9	10.1	13.7	12.5	15.2	15.5	7.9	11.7	9.9	10.0	6.9	6.9	2.7
Kreipitzsch	13.2	12.9	8.5	12.9	12.1	15.3	15.1	5.2	10.9	14.0	11.1	5.8	7.8	3.5
Artern	14.3	11.5	8.9	13.4	11.0	15.9	15.2	5.0	11.4	9.9	7.6	3.4	8.7	4.8
Leinefelde	9.1	7.6	7.0	(10.0)	11.6	14.3	12.9	6.9	12.0	(11.5)	(13.6)	5.0	4.6	6.4
Erfurt-Binders.	13.0	12.2	7.6	9.6	13.9	15.3	14.7	6.3	11.8	14.1	13.3	5.6	7.5	3.8
Gera-Leumnitz	15.0	13.6	8.9	11.7	11.2	15.5	13.7	7.7	9.1	12.7	11.1	5.0	4.0	4.1
Meiningen	12.9	11.7	9.8	10.7	13.4	14.6	13.3	8.7	13.6	14.4	14.4	6.2	7.3	3.9
Neuhaus	12.8	10.2	8.8	9.1	12.2	13.5	12.2	(8.0)	(11.1)	(13.5)	(9.8)	(6.8)	(7.1)	(4.6)
Dresden-Klotzs.	15.0	14.8	12.6	12.6	11.6	14.6	16.1	8.8	11.0	12.4	10.2	7.2	8.1	4.2
Görlitz	13.8	11.3	9.0	10.1	9.3	14.1	14.0	5.8	11.3	12.5	7.8	11.0	8.4	8.1
Leipzig-Schkeu.	15.4	11.7	9.6	14.2	13.4	14.1	14.4	7.4	10.1	10.7	6.9	8.0	6.9	4.5
Oschatz	15.0	12.4	9.7	11.6	9.7	13.5	14.9	6.7	7.2	11.5	6.8	8.7	6.0	4.8
Plauen	12.8	10.2	6.6	7.5	10.3	12.0	12.9	8.5	8.4	13.8	12.4	7.5	8.7	3.9
Chemnitz	14.9	12.5	10.3	10.1	13.8	14.0	14.2	9.4	7.4	14.3	10.7	7.1	7.2	3.1
Nossen	15.9	14.4	11.4	11.8	12.9	15.0	15.4	8.5	10.1	12.6	10.8	7.4	4.6	2.8
Dresden-Hoster.	14.8	13.1	10.4	12.0	11.1	13.1	15.4	8.5	10.0	13.0	8.6	5.6	6.2	3.7

Vorläufige Witterungsdaten der Berichtswoche 20.7.20 bis 26.7.20

	Niederschlagshöhe							Haude Verdunstung						
	20.	21.	22.	23.	24.	25.	26.	20.	21.	22.	23.	24.	25.	26.
Wiesenburg	(4.0)	(.)	(.)	(1.2)	(.)	0.0	12.6	2.8	5.1	4.3	4.2	6.4	4.3	2.1
Neuruppin	0.1	.	.	.	0.0	.	3.1	2.0	4.1	3.7	4.3	5.5	4.1	2.4
Angermünde	1.4	.	.	.	0.0	.	1.3	1.4	4.2	3.6	4.4	5.5	3.4	0.4
Potsdam	0.0	.	0.0	2.4	.	0.0	7.9	1.9	4.5	4.1	4.8	7.0	4.2	1.1
Berlin-Schönef.	0.4	.	.	1.9	.	0.0	9.5	2.3	4.2	4.7	4.5	7.0	4.2	0.9
Lindenberg	1.2	.	.	1.4	.	0.0	3.2	3.6	4.7	4.4	3.7	6.3	4.2	0.3
Cottbus	6.2	.	.	.1	.	.	2.7	1.2	4.9	4.7	3.6	7.0	5.0	2.3
Seehausen	7.3	.	0.1	0.2	0.0	0.0	6.0	2.4	4.2	3.5	5.3	3.2	5.1	1.0
Gardelegen	12.9	.	.	0.6	0.0	0.0	7.8	2.0	4.1	3.9	4.9	3.9	4.8	3.5
Magdeburg	1.6	.	.	0.1	.	.	14.3	2.0	4.8	3.6	5.1	6.4	5.5	4.2
Harzgerode	0.0	.	.	.	0.0	0.0	0.8	1.6	3.9	3.0	3.2	5.2	4.8	3.2
Jessnitz	13.7	2.3	4.4	4.1	4.8	6.6	5.4	2.9
Wittenberg	.	.	.	0.1	.	.	7.3	2.8	5.1	4.3	4.1	6.9	5.1	1.7
Bernburg	13.8	3.0	5.8	4.3	5.3	7.0	6.3	3.3
Kreipitzsch	0.2	10.8	1.8	5.1	5.0	4.4	6.2	5.3	2.5
Artern	11.5	4.4	5.2	5.5	4.5	7.0	6.8	2.8
Leinefelde	.	.	(.)	.	.	.	10.5	1.8	3.6	3.5	4.1	5.5	4.1	2.0
Erfurt-Binders	0.2	0.4	9.5	3.4	4.6	4.8	4.7	6.6	5.0	2.9
Gera-Leumnitz	0.0	2.7	3.4	5.1	5.2	5.2	5.8	4.9	2.7
Meiningen	0.8	13.4	2.0	4.1	4.6	4.6	5.9	4.2	2.6
Neuhaus	0.0	5.8	2.7	3.2	3.5	3.0	4.1	3.6	1.9
Dresden-Klotz	0.0	4.6	6.1	5.3	5.3	4.6	7.0	4.9	0.5
Görlitz	0.0	.	.	0.0	0.0	.	1.0	5.3	3.9	4.9	4.1	6.1	5.2	4.5
Leipzig-Schkeu	1.7	0.0	5.1	2.2	4.7	4.7	4.3	7.0	5.7	2.9
Oschatz	.	.	.	0.0	.	.	3.4	5.0	5.8	5.2	4.4	7.0	5.5	1.7
Plauen	0.7	.	.	.	0.0	.	1.0	1.1	3.9	4.4	4.7	5.3	5.4	3.9
Chemnitz	0.2	.	.	.	0.0	0.0	4.5	3.5	4.3	4.7	4.6	6.3	4.9	2.3
Nossen	0.1	7.7	4.4	4.3	4.7	4.7	6.3	4.9	0.9
Dresden-Hoster	0.6	.	.	.	0.1	.	6.5	5.9	4.7	5.3	5.0	6.7	4.6	3.1

	Bodentemperatur Tagesm. 5 cm in °C							Bodentemperatur Tagesm. 20 cm in °C						
	20.	21.	22.	23.	24.	25.	26.	20.	21.	22.	23.	24.	25.	26.
Wiesenburg	----	----	----	(26.1)	(22.9)	23.8	21.1	----	----	----	(22.8)	(22.0)	22.5	21.5
Neuruppin	22.6	21.9	21.5	23.4	21.9	22.5	20.6	22.3	21.4	21.1	22.0	21.5	21.6	21.0
Angermünde	21.0	19.0	19.1	20.9	20.2	21.8	20.2	21.7	19.6	19.2	20.2	20.1	20.9	20.7
Potsdam	25.8	25.8	24.2	24.9	25.2	24.9	22.2	25.2	24.2	23.8	24.2	24.2	24.3	23.0
Berlin-Schönef.	23.7	23.7	22.5	21.9	23.1	23.7	20.7	22.9	21.9	21.6	21.4	21.5	22.3	21.2
Lindenberg	22.0	22.0	22.4	22.4	24.4	24.7	21.8	22.1	21.7	21.7	22.2	22.7	23.5	22.5
Cottbus	22.6	23.2	25.0	23.6	26.4	26.3	23.0	24.0	22.7	23.6	23.5	24.1	25.0	23.8
Seehausen	19.1	----	----	----	21.9	22.6	20.7	21.1	21.2	21.3	20.6	21.1	21.4	21.2
Gardelegen	20.5	20.1	19.7	23.8	23.7	24.1	22.1	21.8	20.1	19.5	21.8	22.6	22.8	22.4
Magdeburg	21.3	23.4	22.5	25.5	25.5	24.6	25.6	21.8	21.4	21.5	22.8	23.1	23.5	22.6
Harzgerode	20.4	19.4	18.8	19.8	19.9	21.4	19.4	20.2	19.2	18.8	19.1	19.0	19.8	19.6
Jessnitz	----	----	----	----	----	----	----	----	----	----	----	----	----	----
Wittenberg	23.9	22.1	21.8	22.1	23.5	24.5	21.0	23.8	22.2	21.6	21.9	22.2	23.4	22.0
Bernburg	25.3	24.5	24.7	26.6	26.2	26.9	22.5	23.9	23.2	23.0	23.8	23.9	24.4	23.4
Kreipitzsch	22.4	22.6	22.6	23.9	23.7	24.6	21.2	21.9	21.4	21.8	22.5	22.5	23.1	22.0
Artern	22.1	21.8	22.2	22.7	22.6	24.2	21.7	21.2	21.0	21.1	21.4	21.4	22.0	21.9
Leinefelde	21.4	20.9	----	----	19.9	21.2	22.5	20.6	20.5	----	19.0	20.1	21.1	20.9
Erfurt-Binders.	21.8	22.7	22.6	23.5	23.5	23.3	23.6	20.4	21.6	21.4	22.0	22.2	22.4	21.5
Gera-Leumnitz	23.3	23.0	22.9	23.8	23.2	23.8	20.6	22.4	22.0	21.8	22.3	22.2	22.6	21.5
Meiningen	20.7	21.2	21.9	22.5	22.8	22.9	19.5	20.3	20.2	20.6	21.2	21.7	21.7	20.9
Neuhaus	19.7	19.3	18.8	18.2	19.0	19.8	17.9	18.0	18.0	17.7	17.6	17.8	18.4	18.0
Dresden-Klotz	24.3	23.8	23.5	23.6	23.9	24.6	21.2	22.9	22.9	22.9	22.9	23.0	23.5	22.2
Görlitz	22.5	22.3	22.6	22.8	23.9	24.7	23.3	21.6	21.5	21.9	21.9	22.3	23.3	22.8
Leipzig-Schkeu	24.6	23.8	24.1	24.4	24.6	25.1	22.5	24.1	22.7	23.2	23.2	23.1	23.5	22.7
Oschatz	24.5	23.9	24.1	24.3	25.0	25.9	22.7	23.9	23.3	23.1	23.5	23.6	24.6	23.3
Plauen	22.6	22.7	22.1	23.0	24.2	25.0	22.4	22.3	22.0	21.8	22.4	23.2	23.9	22.6
Chemnitz	22.1	21.3	22.2	22.3	23.3	22.9	19.8	20.7	20.3	20.4	20.8	21.1	21.4	20.5
Nossen	24.3	25.2	24.7	25.7	25.1	24.9	20.9	22.8	23.2	23.0	23.5	23.6	23.6	21.8
Dresden-Hoster.	24.2	23.9	23.9	24.7	24.5	24.6	22.4	23.7	23.6	23.0	23.6	23.5	23.7	22.7