

Agrarmeteorologischer Wochenbericht

für Brandenburg, Sachsen-Anhalt, Thüringen und Sachsen

herausgegeben vom Deutschen Wetterdienst, Abt. Agrarmeteorologie, Außenstelle Leipzig



Bezugspreis: jährlich 125,00 Euro incl. MwSt.
bei Postbezug zzgl. Bearbeitungsgebühr
Informationen zum Bezug
über Internet unter
www.agrowetter.de/produkte

Kärnerstraße 68
04288 Leipzig
Telefon: 069 8062 9896
Telefax: 069 8062 9889
E-Mail: lw.leipzig@dwd.de

Alle Rechte vorbehalten. Nachdruck, auch auszugsweise, verboten. Kein Teil des Werkes darf ohne schriftliche Einwilligung des Deutschen Wetterdienstes in irgendeiner Form (Fotokopie, Mikrofilm oder ein anderes Verfahren), auch nicht für Zwecke der Unterrichtsgestaltung, reproduziert oder unter Verwendung elektronischer Systeme verarbeitet, vervielfältigt oder verbreitet werden. Die Einspeisung in elektronische Systeme und die kommerzielle Nutzung der hier veröffentlichten Daten wird ausdrücklich untersagt.

Jahrgang: 2020

Woche: 14.09.20 bis 20.09.20

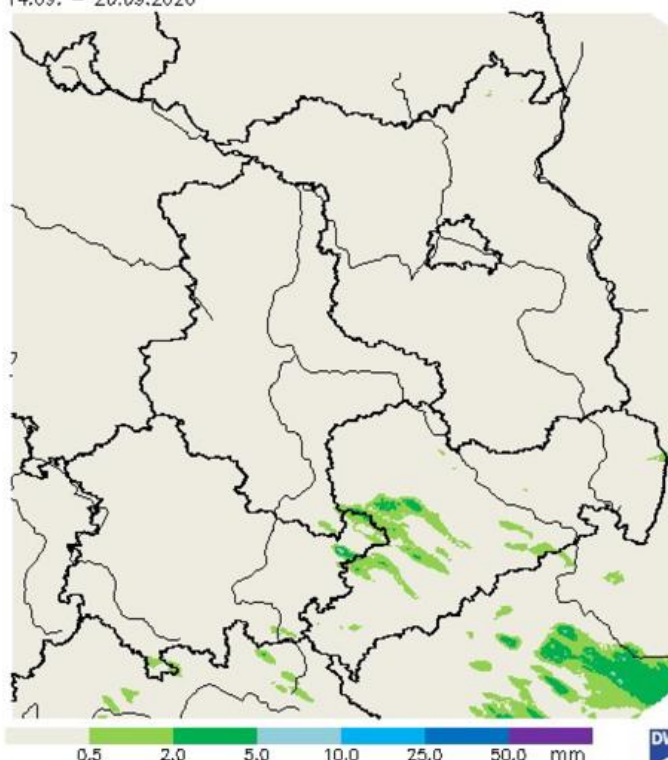
Nummer: 38

Die Witterung und ihre Auswirkungen auf die Landwirtschaft

Wetterlage:

Aus dem vorlaufenden Wochenende heraus blieb es am Beginn der 38. Kalenderwoche bei Hochdruckeinfluss. Das Zentrum des Hochs ist über Südosteuropa zu finden und so ist die Region im Zustrom von trockener Subtropikluft, die am Montag verbreitet Höchstwerte zwischen 27 und 32 Grad C auslöste. Dabei schien die Sonne von einem nur durch dünne Cirruswolken überzogenen Himmel. Schon in der Nacht zum Montag, dann aber auch in den Folgenächten zeigten sich in den Flussniederungen Nebelfelder, die trotz der hochsommerlichen Bedingungen am Tag als herbstliche Vorbote gelten können. Der Dienstag war in weiten Teilen unter Hochdruck wolkenlos, im Norden wolkenarm mit Höchstwerten zwischen 28 und 32 Grad C, was mancherorts für Mitte September ein bisher nicht gemessenes Maximum darstellt. Am Mittwoch zeigten sich vielerorts Wolkenfelder, die durch eine schwache Kaltfront ausgelöst wurden, die im Tagesverlauf von Nordwest nach Südost durchzog und sich nur durch ein kurzes Aufleben des Windes mit einer Drehung der Richtung von Südwest nach Nordwest bemerkbar machte. Lediglich am Abend und in der Nacht konnten sich an der Front einzelne Schauer meist geringer Intensität entwickeln. Die dabei gemessenen Mengen lagen vielfach nur im Zehntelmillimeterbereich. Einzelne Orte erreichten bis 2 mm. Südöstlich von Gera waren auch kurzzeitig Bedingungen, die ein Gewitter entstehen ließen. Die Höchstwerte erreichten trotz der Bewölkung nochmals 27 bis 32 Grad C, wobei die Fläche mit Werten über 30 Grad C kleiner war als am Vortag. Am Donnerstagmorgen waren die Schauer aufgelöst und bei wechselnder Bewölkung startete ein erneut niederschlagsfreier Tag bei mit 9 bis 14 Grad C deutlich tieferer Lufttemperatur als an den Vortagen. So waren am Mittwochmorgen zur gleichen Zeit 13 bis 18, an einzelnen Orten sogar 19 bis 21 Grad C gemessen worden. Unter Hochdruckeinfluss war der Donnerstag störungsfrei. In der Nacht zum Freitag zeigte sich die Wirkung der doch schon fortgeschrittenen Jahreszeit in Kombination mit der eingeflossenen Kaltluft durch die an einigen Orten auftretenden leicht negativen Temperaturwerte in Bodennähe. Am Tag erwärmte sich die Luft aber erneut und es wurden bei sonnigem Wetter Höchstwerte von 18 bis 22 Grad C erreicht. Auch am Sonnabendfrüh war hie und da Frost in Bodennähe zu sehen. Ansonsten glich das Wochenendwetter dem des Freitages: Es war sonnig oder allenfalls durch Eiswolken locker bewölkt und niederschlagsfrei. In Südthüringen kam es am Sonnabend, nördlich des Harzes am Sonntag zu Sommertagen mit Höchstwerten bis 26 Grad C, während ansonsten 19 bis 24 Grad C registriert werden konnten. Insgesamt war die 38. Kalenderwoche mit Abweichungen zwischen 1,5 und 4,6 K im Tiefland und 5,0 K im Bergland deutlich zu warm. Heiße Tage mit Höchstwerten über 30 Grad C am Montag und Dienstag sind in dieser Zeit außerordentlich selten. Die Sonnenscheindauer erreichte überall zwischen 190 und 225 Prozent des langjährigen Mittels. In absoluten Zahlen sind das 65 bis 80 Stunden in der Berichtswoche gewesen. An den allermeisten Orten des Berichtsgebietes war es niederschlagsfrei. Geringe Schauer sind in ihrer räumlichen und zeitlichen Verteilung oben beschrieben.

Wochensumme Niederschlag
14.09. – 20.09.2020



Deutscher Wetterdienst (erstellt 21.9.2020 9:27 UTC)
Geobasisdaten © Bundesamt für Kartographie und Geodäsie (www.bkg.bund.de)



Boden:

Die potenzielle Evapotranspiration erreichte Wochensummen zwischen 25 und 40 mm, die als negative Klimatische Wasserbilanz zu Buche schlagen. Damit ging die Bodenfeuchte weiter zurück. Je nach Fruchtart liegt sie verbreitet nur zwischen

5 und 30 Prozent der nutzbaren Feldkapazität. Die Bodentemperatur lag in der ersten Wochenhälfte in allen Tiefen um 20 Grad C. Durch die Abkühlung am Wochenende waren es dann nur noch Werte zwischen 15 und 18 Grad C.

Pflanze:

Das Auflaufen von Winterraps und Wintergetreide fand statt, war aber vielerorts durch Trockenheit limitiert. Gleiches gilt für die Fortentwicklung der Rüben. Bei Kastanien und Stieleichen fielen verbreitet die erste reife Früchte, nachdem in der Vorwoche erste Meldungen dazu eingegangen waren. Die Kastanienbäume sind wiederum durch Trockenschäden und daran ansetzend Schäden durch die Miniermotte geprägt. Es ist Vollherbst.

Arbeitsprozess:

Weitere Aussaatarbeiten und Grunddüngungsmaßnahmen waren an der Tagesordnung. Die Apfelernte und die Weinlese wurden fortgesetzt, ebenso die Zuckerrüben- und Kartoffelrodung. Wo nötig wurden Maßnahmen gegen die Wirkung der Rapserrdföhe eingeleitet, denn der Winterraps erreicht allmählich über die Keimblattstadien hinausgehende Entwicklungsphasen.

Ausblick:

Der Dienstag wird noch einmal ein sonniger warmer und trockener Herbsttag. In den Morgenstunden kann sich örtlich Nebel oder Dunst bilden. Auch der Mittwoch bleibt es meist trocken und heiter. In Sachsen und Thüringen sind einzelne Schauer bzw. Gewitter nicht ganz ausgeschlossen. Am Donnerstag zeigen sich schon mehr Wolken, aber noch fällt kein Niederschlag. In der Nacht zum Freitag fällt dann erster Niederschlag von Westen her Aufziehend. Am Freitag und Samstag regnet es dann. Immer mal gibt es kurze Pausen in denen sich die Sonne zeigt. Der Sonntag bleibt vom Charakter wechselhaft mit zeitweisem Regen. Montag beruhigt sich die Wetterlage etwas, Sonne und Wolken wechseln sich ab und vereinzelt kann es regnen.

Vorläufige Witterungsdaten der Berichtswoche 14.09.20 bis 20.09.20

Station	Hoehe in m	TMIT MITT	Diff Abwe	TMAX MITT	TMIN MITT	TERD MITT	SONN SUMM	in % v.No	NIED SUMM	in % v.No	VERD SUMM	MIWI MITT
Brandenburg												
Wiesenburg	187	17.2	3.7	24.4	9.9	5.4	73.0	210.4	.	0.0	31.4	3.4
Neuruppin	50	15.9	2.1	24.4	7.4	3.8	(76.7)	219.8)	.	0.0	30.8	1.6
Angermünde	56	16.2	2.6	24.3	8.1	6.0	73.2	206.9	.	0.0	30.3	2.4
Potsdam	81	17.5	3.7	25.4	10.6	7.3	77.3	214.9	.	0.0	34.8	3.7
Berlin-Schf.	47	17.2	3.3	24.8	9.4	5.4	72.5	204.0	.	0.0	31.9	3.2
Lindenberg	98	18.1	4.2	24.4	11.6	9.0	77.8	217.8	.	0.0	33.0	2.5
Cottbus	69	17.0	3.0	25.2	8.2	5.6	70.9	197.8	.	0.0	34.9	2.0
Sachsen-Anhalt												
Seehausen	21	15.4	1.8	24.7	6.5	4.9	77.0	227.0	.	0.0	31.3	2.2
Gardelegen	47	15.0	1.5	25.4	5.2	3.1	72.0	220.8	.	0.0	36.6	1.5
Magdeburg	79	17.3	3.4	26.1	8.8	5.1	72.9	210.1	.	0.0	37.0	1.9
Harzgerode	404	15.2	3.2	23.4	6.5	4.9	68.3	204.4	.	0.0	30.9	2.5
Jessnitz	74	16.4	2.3	25.3	8.2	5.3	(72.1)	212.4)	.	0.0	31.9	2.9
Wittenberg	105	18.1	4.1	25.1	11.1	8.7	68.1	196.6	.	0.0	33.9	2.6
Bernburg	84	17.4	3.2	26.5	8.6	6.5	(73.4)	218.6)	.	0.0	38.3	2.2
Kreipitzsch	246	17.1	3.2	24.6	10.0	7.5	70.9	212.6	.	0.0	32.1	2.9
Thüringen												
Artern	164	17.6	3.7	26.3	9.4	5.2	67.6	208.3	.	0.0	37.8	3.1
Leinefelde	356	16.7	4.0	24.1	9.6	6.7	68.5	209.7	.	0.0	32.3	2.9
Erfurt-Binders.	312	16.9	3.7	23.9	8.7	5.0	67.1	194.1	0.0	0.0	29.2	2.8
Gera-Leumnitz	311	17.1	3.8	24.7	8.9	5.9	68.8	200.4	0.0	0.0	32.7	3.0
Meiningen	450	17.2	4.9	24.4	9.6	6.0	68.4	211.2	.	0.0	33.7	2.3
Neuhaus	845	15.2	5.0	20.6	10.5	6.0	(72.0)	223.2)	0.0	0.0	22.3	2.9
Sachsen												
Dresden-Klotzs.	227	18.1	4.1	24.4	10.9	8.3	74.5	219.1	0.0	0.0	32.2	3.6
Goerlitz	238	17.0	3.6	24.1	9.6	7.3	74.4	214.3	0.0	0.0	30.2	2.6
Leipzig-Schkeu.	131	17.9	3.8	25.2	10.2	7.1	76.2	223.2	.	0.0	34.5	3.2
Oschatz	150	17.1	3.2	25.2	8.7	6.5	71.6	209.4	0.1	0.9	32.7	2.2
Plauen	386	(16.7)	(4.1)	(22.8)	(10.9)	(7.9)	(72.7)	223.9)	(0.2)	(1.7)	26.1	2.5
Chemnitz	418	17.7	4.6	23.7	11.3	8.0	70.5	206.4	0.3	2.1	30.4	2.9
Nossen	308	17.5	4.2	23.8	10.7	8.1	73.8	217.5	0.0	0.0	28.8	2.9
Dresden-Hoster.	114	17.9	3.6	25.6	9.3	6.0	72.9	218.0	.	0.0	34.2	2.9

TMIT = Wochenmittel der Lufttemperatur in 200 cm, °C
 DIFF = Abweichung vom vieljährigen Mittelwert, K
 TMAX = mittleres Maximum der Lufttemperatur in 200 cm, °C
 TMIN = mittleres Minimum der Lufttemperatur in 200 cm, °C
 TERD = mittleres Minimum der Lufttemperatur in Bodennähe (5 cm), °C
 SONN = Wochensumme der Sonnenscheindauer, h
 in % = Wochensumme in % vom vieljährigen Mittelwert
 NIED = Wochensumme der Niederschlagshöhe, mm (Bezugszeitraum 0-24)
 VERD = Wochensumme der potentiellen Verdunstung über Gras, in mm
 MIWI = Wochenmittel der Windgeschwindigkeit, m/s

Vorläufige Witterungsdaten der Berichtswoche 14.09.20 bis 20.09.20

	Tagesmittel d. Lufttemp. in °C							Maximum der Lufttemperatur in °C						
	14.	15.	16.	17.	18.	19.	20.	14.	15.	16.	17.	18.	19.	20.
Wiesenburg	21.0	22.1	22.2	13.6	12.2	13.7	15.4	29.5	30.4	28.7	18.1	19.5	21.3	23.2
Neuruppin	18.8	21.1	20.0	13.4	10.7	12.8	14.5	28.8	30.5	27.6	18.9	20.3	21.0	23.7
Angermuende	19.6	22.2	21.5	13.5	11.3	12.2	13.2	28.0	30.4	29.7	18.6	19.9	20.7	22.5
Potsdam	21.6	23.2	21.8	14.2	12.5	13.9	15.3	30.3	31.7	30.0	19.5	20.7	22.0	23.9
Berlin-Schf.	20.4	22.3	22.1	14.7	12.1	13.6	15.1	29.6	30.8	29.8	19.1	19.6	21.5	23.1
Lindenberg	21.8	23.8	22.5	14.4	13.2	14.9	16.1	29.2	30.8	29.6	18.8	19.2	20.8	22.7
Cottbus	20.2	22.1	22.5	14.9	11.0	13.5	14.5	30.2	31.8	29.7	19.3	20.0	21.7	23.6
Seehausen	19.3	21.0	20.3	12.8	10.2	11.6	12.8	29.7	31.2	28.9	18.6	20.0	20.9	23.8
Gardelegen	18.6	20.1	19.7	13.0	10.4	11.5	12.0	30.6	31.3	28.6	19.2	20.9	22.9	24.0
Magdeburg	20.6	22.2	22.1	14.8	13.0	13.7	14.7	31.5	31.9	30.4	19.3	21.4	23.8	24.5
Harzgerode	19.2	20.8	20.2	11.9	10.6	11.4	12.5	29.1	30.5	27.9	16.5	18.4	20.0	21.2
Jessnitz	19.5	20.8	20.9	14.7	12.2	12.9	14.0	30.1	31.4	28.7	19.5	21.3	22.8	23.2
Wittenberg	21.3	23.3	21.7	14.7	13.8	15.2	16.4	29.4	30.7	29.2	19.2	20.7	22.6	23.7
Bernburg	21.1	21.9	22.4	14.8	13.1	13.7	14.9	31.7	31.9	29.6	21.0	21.6	24.0	25.6
Kreipitzsch	20.9	21.6	21.5	14.6	12.9	13.5	15.0	29.5	30.0	29.2	18.4	20.2	21.8	23.2
Artern	21.0	22.3	21.9	15.0	13.4	14.1	15.5	31.4	32.5	29.5	20.1	21.9	24.1	24.8
Leinefelde	21.2	21.7	19.5	12.9	12.9	14.1	14.6	28.7	29.7	28.3	17.9	19.6	22.3	22.0
Erfurt-Binders.	20.6	21.5	20.4	14.3	13.1	13.8	14.3	29.3	29.3	27.1	18.2	20.0	21.5	22.1
Gera-Leumnitz	20.7	21.9	21.5	14.5	13.0	13.2	14.9	29.0	29.6	29.1	18.3	20.7	22.9	23.6
Meiningen	20.3	21.1	20.8	13.8	14.0	15.2	15.4	28.5	28.4	26.5	17.7	21.6	24.6	23.2
Neuhaus	19.5	19.6	19.2	10.9	10.8	13.0	13.3	26.2	25.5	24.5	14.9	16.7	18.8	17.7
Dresden-Klotzs.	21.8	23.7	22.5	14.7	13.0	14.5	16.2	29.5	29.6	28.5	18.7	19.5	22.0	23.1
Goerlitz	20.9	22.5	22.7	14.7	11.9	12.5	14.1	29.1	30.4	27.9	19.4	19.2	20.4	22.6
Leipzig-Schkeu.	21.7	22.8	22.2	15.1	13.3	14.6	15.7	29.9	30.1	29.1	18.9	20.9	23.5	24.2
Oschatz	20.5	21.3	22.6	14.8	12.1	13.5	14.9	29.7	31.0	29.5	19.3	20.8	22.6	23.3
Plauen	(20.8)	(21.8)	(20.9)	(13.3)	(12.1)	(14.2)	(14.1)	(27.7)	(27.4)	(25.5)	(17.2)	(19.6)	(20.7)	(21.6)
Chemnitz	22.4	23.0	21.4	13.6	12.9	14.7	15.9	28.4	28.4	26.6	17.5	20.3	22.6	22.1
Nossen	22.4	22.5	22.5	14.0	12.1	13.9	15.2	28.7	28.6	27.4	18.3	19.8	21.1	22.8
Dresden-Hoster.	21.1	22.8	22.7	16.2	12.8	14.0	15.4	29.7	30.4	29.4	20.1	21.7	22.9	24.9

	Minimum der Lufttemperatur in °C							Sonnenscheindauer in h						
	14.	15.	16.	17.	18.	19.	20.	14.	15.	16.	17.	18.	19.	20.
Wiesenburg	13.3	13.4	15.6	7.3	5.5	6.5	7.7	11.3	11.7	7.2	9.4	11.6	10.6	11.2
Neuruppin	9.1	12.8	13.1	4.6	2.1	3.6	6.7	(11.3)	(11.5)	(9.5)	(11.3)	(11.9)	(9.6)	(11.6)
Angermuende	11.3	15.8	14.0	4.7	3.2	2.8	5.0	11.4	11.2	8.9	10.9	11.3	8.3	11.2
Potsdam	14.0	15.3	15.2	7.4	6.5	6.9	9.1	11.3	11.6	8.9	11.2	12.1	10.6	11.6
Berlin-Schf.	11.1	14.7	14.7	7.5	3.6	5.5	8.4	11.2	11.4	8.7	10.1	11.4	8.7	11.0
Lindenberg	13.4	18.3	16.3	9.1	5.9	8.1	10.3	11.4	11.7	10.7	11.0	11.9	9.5	11.6
Cottbus	10.6	13.7	14.4	5.7	2.5	4.0	6.7	10.4	11.3	9.5	8.7	11.2	9.2	10.6
Seehausen	10.2	13.6	12.6	3.9	0.9	1.9	2.7	11.7	11.2	9.6	11.6	12.0	9.2	11.7
Gardelegen	8.2	10.9	11.5	2.8	0.3	0.7	2.0	10.3	11.2	7.4	11.1	11.2	10.5	10.3
Magdeburg	10.8	13.9	14.8	9.3	3.9	3.9	4.8	11.1	11.3	7.4	9.2	11.5	11.3	11.1
Harzgerode	9.6	11.6	13.3	6.1	0.7	1.3	2.9	10.9	11.4	6.6	6.3	11.4	10.9	10.8
Jessnitz	10.8	12.8	12.9	7.9	4.0	3.5	5.5	(11.1)	(11.3)	(7.8)	(8.5)	(11.3)	(11.0)	(11.1)
Wittenberg	12.1	16.7	14.7	9.6	7.1	8.1	9.3	10.9	10.8	7.2	7.7	10.7	10.3	10.5
Bernburg	11.8	12.7	16.1	7.9	3.5	3.7	4.6	(11.1)	(11.4)	(6.8)	(9.8)	(11.7)	(11.5)	(11.1)
Kreipitzsch	13.0	13.7	14.8	9.3	6.6	6.3	6.4	10.8	11.4	8.3	7.2	11.6	10.3	11.3
Artern	10.8	13.5	14.2	8.5	5.9	5.5	7.3	10.3	11.4	5.5	7.1	11.4	10.8	11.1
Leinefelde	13.7	14.1	11.9	8.3	6.8	5.0	7.4	11.5	10.9	3.4	10.1	11.6	10.0	11.0
Erfurt-Binders.	11.0	11.9	13.2	9.2	5.8	5.0	4.7	11.6	11.4	4.4	7.0	11.5	9.9	11.3
Gera-Leumnitz	12.8	14.3	14.2	7.4	5.0	4.0	4.6	11.2	11.4	8.0	5.3	11.4	10.3	11.2
Meiningen	12.1	12.8	13.6	9.6	6.9	5.1	6.8	11.5	11.5	4.6	7.7	11.3	10.6	11.2
Neuhaus	14.6	14.9	14.9	6.8	5.4	7.7	9.1	(11.8)	(11.9)	(7.0)	(6.9)	(12.0)	(10.6)	(11.8)
Dresden-Klotzs.	13.9	17.9	16.4	8.5	5.4	6.5	8.0	11.5	11.5	9.8	7.6	12.0	10.6	11.5
Goerlitz	13.7	15.1	18.6	7.5	3.6	4.1	4.9	11.6	11.7	11.2	6.3	12.0	10.3	11.3
Leipzig-Schkeu.	13.5	15.1	14.9	8.7	6.2	6.1	7.1	11.3	11.9	8.4	9.3	11.9	11.6	11.8
Oschatz	12.0	12.6	16.5	7.9	3.4	3.6	5.2	11.2	11.3	8.2	8.1	11.4	10.3	11.1
Plauen	(13.2)	(16.8)	(16.7)	(8.5)	(4.4)	(8.7)	(7.8)	(11.7)	(11.8)	(8.8)	(6.4)	(11.8)	(10.7)	(11.5)
Chemnitz	16.1	16.3	16.1	8.4	5.8	7.7	8.9	11.5	11.7	8.5	4.9	11.7	10.6	11.6
Nossen	15.0	15.8	17.2	6.9	4.9	6.6	8.4	11.4	11.7	8.9	6.6	12.0	11.6	11.6
Dresden-Hoster.	12.6	12.7	15.4	8.6	4.5	5.2	5.8	11.2	11.5	10.3	7.0	11.5	10.1	11.3

Vorläufige Witterungsdaten der Berichtswoche 14.09.20 bis 20.09.20

	Niederschlagshoehe						Haude Verdunstung						
	14.	15.	16.	17.	18.	19.	14.	15.	16.	17.	18.	19.	20.
Wiesenburg	6.0	5.7	4.9	2.6	3.5	4.1	4.6
Neuruppin	5.5	5.8	3.9	2.9	4.0	3.8	4.9
Angermuende	4.9	6.0	5.9	2.6	3.4	3.4	4.1
Potsdam	6.1	6.9	5.7	3.2	4.0	4.0	4.9
Berlin-Schf.	5.8	6.1	5.6	3.3	3.3	3.8	4.0
Lindenberg	5.6	6.5	6.2	3.0	3.8	3.8	4.1
Cottbus	6.3	7.0	5.8	3.4	3.8	4.2	4.4
Seehausen	6.2	5.9	4.2	3.1	3.7	3.6	4.6
Gardelegen	7.0	6.8	5.2	3.5	4.5	4.5	5.1
Magdeburg	7.0	7.0	4.9	3.3	4.5	5.3	5.0
Harzgerode	6.7	7.0	4.3	2.4	3.2	3.5	3.8
Jessnitz	6.1	6.3	4.7	3.0	4.2	4.1	3.5
Wittenberg	5.7	6.4	5.4	3.1	4.3	4.3	4.7
Bernburg	7.0	7.0	6.1	3.5	4.4	5.0	5.3
Kreipitzsch	6.3	6.0	5.2	2.5	3.6	3.9	4.6
Artern	7.0	7.0	6.1	3.1	4.5	5.2	4.9
Leinefelde	6.4	5.9	5.5	2.6	3.3	4.5	4.1
Erfurt-Binders	.	.	0.0	.	.	.	5.4	5.8	4.3	2.4	3.3	4.2	3.8
Gera-Leumnitz	.	.	0.0	.	.	.	5.6	6.2	5.2	2.3	3.8	4.8	4.8
Meiningen	6.0	5.8	5.0	2.4	4.3	5.6	4.6
Neuhaus	.	.	.	0.0	.	.	4.5	4.4	3.8	1.3	2.5	3.3	2.5
Dresden-Klotzs	.	.	.	0.0	.	.	6.2	5.8	5.3	2.8	3.5	4.5	4.1
Goerlitz	.	.	0.0	0.0	.	.	5.4	6.6	4.5	2.7	3.8	3.4	3.8
Leipzig-Schkeu	6.2	6.0	5.5	2.8	4.2	5.0	4.8
Oschatz	.	.	.	0.1	.	.	5.1	6.7	5.8	3.0	3.7	4.4	4.0
Plauen	(.)	(.)	(0.1)	(0.1)	(.)	(.)	4.8	5.0	4.0	1.9	3.1	3.5	3.8
Chemnitz	.	.	.	0.3	.	.	5.4	5.1	4.8	2.2	4.4	4.3	4.2
Nossen	0.0	5.4	5.1	4.9	2.4	3.4	3.6	4.0
Dresden-Hoster	.	.	0.0	.	.	.	5.6	6.2	5.9	2.9	4.1	4.7	4.8

	Bodentemperatur Tagesm. 5 cm in °C						Bodentemperatur Tagesm. 20cm in °C							
	14.	15.	16.	17.	18.	19.	14.	15.	16.	17.	18.	19.	20.	
Wiesenburg	20.4	21.3	21.6	18.8	16.2	15.7	16.6	19.2	20.1	20.7	19.7	17.7	16.8	16.9
Neuruppin	19.5	21.0	20.6	18.0	15.8	15.4	15.9	18.6	19.7	20.1	19.1	17.2	16.5	16.5
Angermuende	18.9	20.3	21.2	17.6	15.1	14.5	15.1	17.8	19.1	20.1	18.9	16.4	15.6	15.6
Potsdam	21.5	22.8	23.0	20.1	17.3	16.5	17.2	20.4	21.6	22.2	20.9	18.3	17.3	17.4
Berlin-Schf.	20.4	21.8	21.9	18.3	16.3	15.8	16.7	18.7	20.0	20.5	19.2	17.1	16.4	16.6
Lindenberg	21.1	22.6	23.2	19.5	17.3	16.7	17.5	19.5	21.0	21.8	20.7	18.5	17.8	18.0
Cottbus	23.2	24.2	24.9	20.2	17.4	16.7	17.3	21.2	22.1	22.7	21.4	19.0	17.9	17.9
Seehausen	18.9	20.4	20.1	16.5	14.3	13.7	14.4	18.0	19.3	19.7	18.1	15.8	15.0	15.0
Gardelegen	20.5	22.4	21.8	18.2	15.7	15.3	15.7	19.1	20.8	21.1	19.5	17.1	16.3	16.3
Magdeburg	21.6	23.1	22.9	20.3	17.4	16.6	17.4	20.0	21.1	21.7	20.9	18.8	17.8	17.6
Harzgerode	19.7	21.1	20.8	17.3	14.7	14.5	15.0	18.1	19.2	19.8	18.7	16.4	15.6	15.5
Jessnitz	---	---	---	---	---	---	---	---	---	---	---	---	---	---
Wittenberg	21.1	22.7	22.5	19.0	16.8	16.6	17.5	20.0	21.4	21.7	20.3	18.1	17.5	17.7
Bernburg	22.3	23.0	22.9	20.5	17.5	16.5	17.5	20.3	21.1	21.4	20.9	18.8	17.8	17.5
Kreipitzsch	20.4	21.2	21.3	18.6	15.4	15.1	15.7	19.2	20.1	20.5	19.9	17.4	16.5	16.4
Artern	20.2	21.3	21.2	19.2	16.8	16.2	16.7	19.2	20.0	20.4	20.0	18.2	17.3	17.2
Leinefelde	20.7	21.7	20.0	17.1	15.5	15.4	16.2	19.3	20.4	19.9	18.7	16.8	16.3	16.5
Erfurt-Binders.	20.7	21.8	20.2	17.7	15.1	15.0	15.5	19.5	20.3	20.2	19.2	16.9	16.3	16.2
Gera-Leumnitz	20.7	21.3	21.8	18.5	16.1	15.6	16.4	19.4	20.0	20.4	19.7	17.5	16.7	16.8
Meiningen	20.8	21.9	20.9	18.3	16.5	16.9	17.4	19.3	20.0	20.0	19.3	17.4	17.0	17.2
Neuhaus	17.1	18.1	18.1	14.9	12.7	13.2	13.6	15.9	16.7	17.1	16.3	14.1	13.8	13.9
Dresden-Klotzs.	22.3	23.0	23.2	19.7	17.0	16.7	17.7	20.8	21.5	21.9	21.0	18.6	17.7	17.9
Goerlitz	21.3	22.1	22.8	20.1	17.3	16.6	17.3	20.1	20.9	21.6	20.7	18.3	17.3	17.4
Leipzig-Schkeu.	21.6	22.5	22.5	19.4	16.8	16.5	17.8	19.9	20.9	21.2	20.3	17.8	17.1	17.4
Oschatz	21.6	22.2	22.6	19.1	16.6	16.0	17.0	20.7	21.4	21.8	20.5	17.9	17.1	17.3
Plauen	---	---	---	---	---	---	---	---	---	---	---	---	---	---
Chemnitz	21.0	22.0	21.7	16.4	14.4	14.7	15.8	18.7	19.6	20.0	18.7	16.2	15.7	15.8
Nossen	22.8	23.4	23.1	19.3	16.5	16.5	17.4	20.7	21.4	21.7	20.1	17.2	16.7	16.9
Dresden-Hoster.	22.3	22.8	23.9	21.5	18.5	17.5	18.2	21.3	21.8	22.6	22.0	19.4	18.4	18.3