

Agrarmeteorologischer Wochenbericht

für Brandenburg, Sachsen-Anhalt, Thüringen und Sachsen

herausgegeben vom Deutschen Wetterdienst, Abt. Agrarmeteorologie, Außenstelle Leipzig



Bezugspreis: jährlich 125,00 Euro incl. MwSt.
bei Postbezug zzgl. Bearbeitungsgebühr
Informationen zum Bezug
über Internet unter
www.agrowetter.de/produkte

Kärnerstraße 68
04288 Leipzig
Telefon: 069 8062 9896
Telefax: 069 8062 9889
E-Mail: lw.leipzig@dwd.de

Alle Rechte vorbehalten. Nachdruck, auch auszugsweise, verboten. Kein Teil des Werkes darf ohne schriftliche Einwilligung des Deutschen Wetterdienstes in irgendeiner Form (Fotokopie, Mikrofilm oder ein anderes Verfahren), auch nicht für Zwecke der Unterrichtsgestaltung, reproduziert oder unter Verwendung elektronischer Systeme verarbeitet, vervielfältigt oder verbreitet werden. Die Einspeisung in elektronische Systeme und die kommerzielle Nutzung der hier veröffentlichten Daten wird ausdrücklich untersagt.

Jahrgang: 2020

Woche: 9.11.20 bis 15.11.20

Nummer: 46

Die Witterung und ihre Auswirkungen auf die Landwirtschaft

Wetterlage: Hoch SCOTT beeinflusste das Wettergeschehen der Region hauptsächlich bis zum Freitag, ehe sich dann zusehends Tiefdruckeinfluss aus dem Westen bzw. Nordwesten bemerkbar machte und das Wettergeschehen für den Rest der Woche bestimmte.

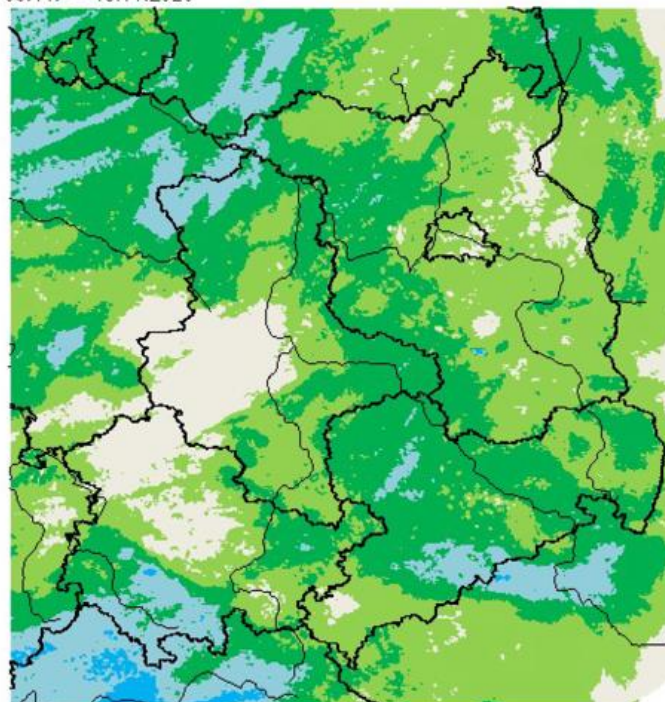
Der Montag begann mit recht warmer Luft in der Höhe, so dass sich besonders in Brandenburg und Sachsen-Anhalt Nebel ausbildete, der sich örtlich nur zögerlich auflöste bzw. eine Hochnebelartige Wolkendecke bildete. Dort schien teilweise keine Sonne und die Temperatur stieg auf nur 5 bis 7 °C. In Thüringen (Ausnahme Artern) und Sachsen konnte 1 bis 9 Stunden Sonnenschein registriert werden, hier stieg die Temperatur bis auf 5 bis 12 °C. Jedoch sank wegen einer fehlenden isolierenden Wolkenschicht in der Nacht und in den Morgenstunden die Temperatur in den leichten Frostbereich. Ein ähnliches Bild zeichnete sich am Dienstag ab. Nur das diesmal hier und da Nebelnässen aus dem Nebel austrat und die Temperatur je nach Sonnenschein auf 3 bis 10 °C stieg. Leichter Frost in 2m und in Bodennähe trat örtlich wieder auf. Neblig-trüb kam dann der Mittwoch daher. Die Sonne hatte keine Chance und örtlich gab es etwas Sprühregen. Die Höchstwerte der Lufttemperatur bewegten sich im Bereich von 6 bis 10 °C. Örtlich gab es leichten Frost in Bodennähe. Am Donnerstag gab es aufgrund einer Wolkendecke nur noch an wenigen Stellen Frost in Bodennähe. Am Tag stiegen die Temperaturwerte in der etwas auflebenden südwestlichen Strömung und bei etwas Sonnenschein auf 5 bis 12 °C. Verbreitet fiel etwas Sprühregen, meist in nicht messbaren Mengen. Am Abend und in der Nacht zum Freitag überzog ein Regengebiet die Altmark und den Nordwesten Brandenburgs. Große Niederschlagsmengen wurden jedoch nicht registriert. Am Freitag gab es wiederum verbreitet Nebel oder Dunst, der sich bis zum Vormittag auflöste. Je nach Bedeckungsgrad gab es örtlich Frost in Bodennähe. Ansonsten stiegen die Temperaturwerte, in der weiterhin südwestlichen milden Strömung, auf 7 bis 13 °C. In der Nacht vom Freitag zum Samstag überzog wiederholt ein Regengebiet die Region von West nach Ost und brachte leichten Regen bzw. Sprühregen. Niederschlagsmengen von 0,0 bis 2,7 mm wurden als Tagessumme gemessen. Am Tag selbst gab es einen Wechsel aus sonnigen und wolkigen Phasen, wobei die Sonne in Thüringen (im Flachland) und in Sachsen länger schien. Temperaturwerte zwischen 11 und 16 °C (Oschatz und Kreipitzsch) wurden erreicht. Am Sonntag lebte der Wind nochmals auf. Es gab örtlich starke bis stürmische Böen. Bei einem trockenen Sonne-Wolken-Mix konnten wieder Temperaturen zwischen 10 und 16 °C (16,2 °C Gardelegen) registriert werden. Wiederrum in der Nacht zum Montag erreichte das Berichtsgebiet erneut ein Regengebiet, welches von West nach Ost zog. Meist fielen nur sehr geringe Mengen. In der Altmark und im Thüringer Wald konnten Niederschlagsmengen zwischen 1 und 3 mm gemessen werden.

Die 46. Kalenderwoche war bei Wochenmitteln der Lufttemperatur von 5,5 bis 7,8 °C 0,9 bis 4,0 K zu warm. Die Sonne schien in der Woche 7 bis 41 Stunden, das entspricht 44 bis 233 % des Normalen. Als Wochensumme des Niederschlages wurden 0,1 bis 4,7 mm ermittelt. Damit wurde der Normalwert zu 1 bis 33 % erfüllt. An etlichen Stationen fiel nicht messbarer Niederschlag (weniger als 0,05mm).

Boden: Bei Wochensummen des Niederschlages von 0 bis 4,7 mm und Wochensummen der Verdunstung von 2,2 bis 5,3 mm fiel die klimatische Wasserbilanz überwiegend negativ aus mit Werten von -0,9 bis -4,8 mm. An den Stationen Seehausen,

Wochensumme Niederschlag

09.11. – 15.11.2020



Deutscher Wetterdienst (erstellt 15.11.2020 8:27 UTC)
Geobasisdaten © Bundesamt für Kartographie und Geodäsie (www.bkg.bund.de)



Meiningen und Neuhaus konnte eine positive klimatische Wasserbilanz von 0,2 bis 2,1 mm errechnet werden. Der Bodenwasservorrat sank in einer Schicht von 0 bis 30 cm Boden leicht und lag zum Ende der Woche zwischen 50 und 100 % nFK. Die im Regenschatten des Harzes und im Thüringer Becken liegende Region, mit einer Bodenfeuchte zwischen 30 und 50 % nFK, blieb in ihrer Größe unverändert. In einer Bodenschicht von 30 bis 60 cm Tiefe gab es keine Veränderungen gegenüber der Vorwoche.

Die Tagesmittel der Bodentemperaturen bewegten sich in 5, 10 und 20 cm Tiefe mit einem leichten Aufwärtstrend zwischen Montag 4 bis 8 °C und Sonntag 5 bis 9 °C. In 50 cm Tiefe lagen die Werte über die Woche zwischen 7 und 10 °C.

Pflanze: Auch in der 46. Kalenderwoche stellte sich bei den Winterungen noch keine endgültige Winterruhe ein. Durch die milden Temperaturen wurde vielerorts im Wintergetreide ein verstärktes Auftreten vom Echten Mehltau beobachtet. Auch entwickelte sich das Unkraut vielerorts gut. Durch den örtlich aufgetretenen Frost in Bodennähe in der 45. Kalenderwoche und zu Beginn der 46. Kalenderwoche froren bereits teilweise die Zwischenfrüchte ab. Der Blattfall setzte sich auch in dieser Woche fort.

Arbeitsprozess: Die Rodung der Rüben nahm ohne große Behinderungen seinen Fortgang. Ebenso wurden die abgeernteten Felder aufgrund der guten Befahrbarkeit gepflügt und teilweise für eine späte Winterweizenaussaat vorbereitet. Diese konnte auch örtlich noch beobachtet werden. Für den Einsatz von Propyzamid-haltigen Herbiziden war nach Hinweisen des Pflanzenschutzdienstes Sachsen-Anhalt die Witterung zu mild.

Ausblick: Am Mittwoch wird nochmals Warmluft in die Region geführt. Der Donnerstag ist gekennzeichnet vom Durchgang einer Kaltfront. Nachfolgend setzt sich Zwischenhocheinfluss durch, aber im Laufe des Sonntags macht sich erneut Tiefdruckeinfluss mit auflebendem Wind bemerkbar. So ist es am Mittwoch wechselnd bewölkt aber meist trocken. Am Donnerstag kommen Schauer auf, die unterschiedlich intensiv sein können. Nach deren Durchzug lockert die Bewölkung am Freitag und Sonnabend auf und es bleibt an beiden Tagen weitgehend trocken, bevor zum Sonntag hin die Wolken wieder dichter werden und gelegentlich etwas Regen fällt. In der neuen Woche geht es dann wechselhaft mit Schauern weiter.

Vorläufige Witterungsdaten der Berichtswoche 09.11.20 bis 15.11.20

Station	Hoehe in m	TMIT MITT	Diff Abwe	TMAX MITT	TMIN MITT	TERD MITT	SONN SUMM	in % v.No	NIED SUMM	in % v.No	VERD SUMM	MIWI MITT
Brandenburg												
Wiesenburg	187	7.0	2.3	10.0	4.9	3.0	18.8	116.7	0.0	0.0	3.8	2.9
Neuruppin	50	7.1	1.9	9.7	5.2	3.1	(11.5)	(80.8)	1.9	19.9	2.8	1.9
Angermuende	56	6.9	2.3	9.1	5.1	4.1	6.5	43.6	0.5	5.8	2.5	2.9
Potsdam	81	7.4	2.5	10.0	5.6	3.9	16.5	98.2	0.3	2.9	3.9	3.6
Berlin-Schf.	47	7.6	2.7	10.3	5.8	3.9	11.3	70.7	0.3	3.3	4.1	3.4
Lindenbergl	98	7.0	2.3	9.5	5.2	4.2	15.3	94.6	0.1	1.0	3.8	2.4
Cottbus	69	7.8	2.6	10.3	5.8	4.3	13.9	80.6	0.0	0.0	4.4	2.5
Sachsen-Anhalt												
Seehausen	21	7.8	2.6	10.3	5.7	4.2	13.2	87.3	3.2	31.3	3.0	2.8
Gardelegen	47	7.5	2.4	10.5	4.3	2.1	13.7	94.0	2.2	23.1	3.8	2.1
Magdeburg	79	7.7	2.3	10.5	5.0	2.7	17.0	102.3	(0.1)	(1.1)	3.4	2.3
Harzgerode	404	6.7	2.7	9.6	4.0	3.0	15.2	92.8	0.0	0.0	2.9	3.4
Jessnitz	74	7.1	0.9	10.8	4.0	2.0	24.1	141.8	0.6	5.5	4.3	2.8
Wittenberg	105	7.2	2.1	10.3	4.6	2.1	(20.3)	123.5	0.1	1.0	3.7	2.0
Bernburg	84	7.2	1.7	10.3	4.2	2.6	(16.6)	101.9	0.0	0.0	3.7	2.9
Kreipitzsch	246	7.1	1.7	10.5	4.0	2.3	24.7	157.5	0.0	0.0	4.4	3.5
Thüringen												
Artern	164	7.0	1.9	9.8	4.1	1.8	13.4	94.2	0.0	0.0	4.1	1.9
Leinefelde	356	7.3	2.9	10.1	4.8	2.9	8.9	60.5	0.3	2.2	3.4	2.2
Erfurt-Binders.	312	7.1	2.6	10.1	4.3	2.2	17.7	105.6	0.0	0.0	3.8	3.6
Gera-Leumnitz	311	7.0	2.4	11.0	3.3	1.6	35.5	198.3	0.0	0.0	4.4	4.2
Meiningen	450	5.5	2.1	8.2	3.1	2.6	9.9	79.0	4.3	32.7	2.2	2.8
Neuhaus	845	5.6	4.0	9.0	2.7	0.9	(25.7)	183.4	4.7	19.2	3.3	3.2
Sachsen												
Dresden-Klotzs.	227	6.4	1.3	9.8	3.5	1.1	26.3	152.3	0.0	0.0	4.3	4.3
Goerlitz	238	6.4	1.9	8.0	4.9	4.0	14.8	84.2	0.0	0.0	2.7	5.0
Leipzig-Schkeu.	131	6.9	1.6	10.4	3.6	1.7	26.9	159.1	0.3	3.2	4.2	3.5
Oschatz	150	6.9	1.7	10.9	3.4	1.8	29.3	167.0	0.4	3.6	4.5	2.3
Plauen	386	(6.6)	(2.5)	(10.0)	(3.3)	(1.9)	(27.6)	190.5	(0.0)	(0.0)	4.4	3.3
Chemnitz	418	7.1	2.7	11.4	3.1	0.8	41.3	232.8	2.7	20.8	4.4	2.9
Nossen	308	7.1	2.5	10.8	3.8	2.1	36.8	220.2	0.5	3.7	5.3	3.1
Dresden-Hoster.	114	6.9	1.3	10.2	3.2	0.7	25.0	154.3	0.2	1.6	5.0	3.5

TMIT = Wochenmittel der Lufttemperatur in 200 cm, °C
 DIFF = Abweichung vom vieljaehrigen Mittelwert, K
 TMAX = mittleres Maximum der Lufttemperatur in 200 cm, °C
 TMIN = mittleres Minimum der Lufttemperatur in 200 cm, °C
 TERD = mittleres Minimum der Lufttemperatur in Bodennaehel (5 cm), °C
 SONN = Wochensumme der Sonnenscheindauer, h
 in % = Wochensumme in % vom vieljaehrigen Mittelwert
 NIED = Wochensumme der Niederschlagshoehe, mm (Bezugszeitraum 0-24)
 VERD = Wochensumme der potentiellen Verdunstung ueber Gras, in mm
 MIWI = Wochenmittel der Windgeschwindigkeit, m/s

Vorläufige Witterungsdaten der Berichtswoche 09.11.20 bis 15.11.20

	Tagesmittel d. Lufttemp. in °C							Maximum der Lufttemperatur in °C						
	9.	10.	11.	12.	13.	14.	15.	9.	10.	11.	12.	13.	14.	15.
Wiesenburg	4.6	4.6	4.3	7.7	7.3	10.7	9.8	5.9	7.8	5.7	10.6	11.1	14.2	14.6
Neuruppin	5.3	5.1	5.8	7.5	6.5	10.1	9.3	5.9	5.5	6.7	11.8	10.3	13.5	14.1
Angermuende	5.5	5.2	5.3	6.6	6.8	9.7	9.4	6.0	5.7	5.8	9.4	11.0	12.4	13.3
Potsdam	5.4	5.1	5.8	7.4	7.6	11.2	9.6	6.1	5.8	7.0	10.8	12.2	14.5	13.8
Berlin-Schf.	5.8	5.4	6.1	7.4	7.7	11.1	9.7	6.6	6.1	7.1	10.5	12.0	15.0	14.7
Lindenberg	5.4	4.8	5.5	6.6	7.4	10.5	8.6	6.2	5.5	6.1	9.0	11.1	14.8	13.7
Cottbus	5.4	5.5	6.6	7.1	8.7	11.6	9.6	6.5	6.6	7.6	9.7	12.4	15.8	13.2
Seehausen	5.5	5.3	4.7	8.0	8.4	11.2	11.4	6.3	6.0	6.2	11.6	12.4	14.3	15.6
Gardelegen	5.5	4.7	4.6	7.4	7.5	11.3	11.8	6.7	5.9	6.1	11.0	12.3	15.1	16.2
Magdeburg	5.5	4.3	4.5	8.1	8.7	11.6	11.3	7.2	5.6	6.5	11.4	12.3	15.1	15.2
Harzgerode	3.8	1.5	6.7	6.4	6.5	10.7	11.3	10.0	3.9	10.0	7.5	9.4	13.3	13.4
Jessnitz	4.6	2.9	4.6	8.4	7.9	11.1	10.5	7.6	5.3	7.5	11.4	12.5	15.6	15.4
Wittenberg	5.1	4.8	4.7	8.0	7.7	11.2	8.7	6.4	7.5	6.3	10.7	11.5	15.7	14.3
Bernburg	4.6	3.5	4.7	8.0	7.8	11.3	10.8	6.4	5.2	7.3	10.9	11.5	15.6	15.2
Kreipitzsch	2.7	2.2	6.1	7.3	7.8	12.0	11.4	5.6	5.0	8.5	9.9	12.7	16.0	15.6
Artern	2.8	2.6	6.1	7.0	6.8	11.8	11.9	4.7	3.3	8.4	9.7	10.7	15.9	15.9
Leinefelde	5.5	2.5	6.8	6.7	7.7	11.0	11.2	9.7	3.9	9.6	8.2	10.7	14.4	14.3
Erfurt-Binders.	3.6	2.2	6.4	6.5	8.2	11.5	11.3	6.5	3.3	8.9	9.1	12.4	15.8	14.9
Gera-Leumnitz	5.1	2.1	6.7	6.6	7.8	11.3	9.1	12.0	5.8	8.6	9.4	12.1	15.7	13.1
Meiningen	5.5	1.0	4.0	5.5	6.2	9.1	7.4	11.6	2.2	5.6	6.8	8.3	12.2	10.8
Neuhaus	6.8	4.0	5.7	3.3	5.5	7.7	6.0	12.2	10.3	8.2	4.8	7.2	10.9	9.7
Dresden-Klotzs.	3.2	3.9	4.4	6.1	8.2	11.3	7.5	7.8	7.0	7.0	9.2	12.7	15.6	9.6
Goerlitz	3.5	4.1	5.4	6.1	7.8	9.6	8.4	5.7	5.0	6.4	7.3	9.6	11.3	10.4
Leipzig-Schkeu.	3.3	1.5	4.9	8.1	7.9	11.7	10.6	6.7	3.8	7.7	10.9	12.1	15.9	15.5
Oschatz	3.0	2.1	5.5	8.1	9.4	11.8	8.6	8.3	7.5	7.4	10.6	12.6	16.0	13.9
Plauen	(6.1)	(1.4)	(5.7)	(5.5)	(7.4)	(10.9)	(8.9)	(14.0)	(3.6)	(8.1)	(7.0)	(10.2)	(14.2)	(12.6)
Chemnitz	6.4	2.3	5.7	6.8	7.9	11.5	9.4	11.7	7.9	8.3	10.9	12.2	15.1	13.5
Nossen	3.3	2.9	5.2	7.3	9.1	12.4	9.6	8.5	7.8	7.5	10.8	12.3	15.7	12.9
Dresden-Hoster.	4.4	4.0	4.5	6.9	8.6	11.7	8.5	7.4	7.9	7.4	9.6	13.5	15.1	10.5

	Minimum der Lufttemperatur in °C							Sonnenscheindauer in h						
	9.	10.	11.	12.	13.	14.	15.	9.	10.	11.	12.	13.	14.	15.
Wiesenburg	3.7	3.5	1.6	5.4	4.3	8.7	6.9	0.0	0.7	0.0	4.9	4.2	2.9	6.1
Neuruppin	4.9	4.5	5.3	5.3	3.5	6.8	5.9	(0.0)	(0.0)	(0.1)	(3.3)	(4.2)	(0.4)	(3.5)
Angermuende	4.7	4.7	4.8	5.1	4.2	5.9	6.3	0.0	0.0	0.0	1.2	2.3	0.2	2.8
Potsdam	4.8	4.1	4.5	5.5	4.9	8.9	6.8	0.0	0.0	0.0	3.7	7.3	1.0	4.5
Berlin-Schf.	5.0	4.5	5.7	5.0	5.2	8.3	6.7	0.0	0.0	0.0	2.3	4.4	1.0	3.6
Lindenberg	4.4	3.9	5.1	5.5	5.0	7.3	5.4	0.0	0.0	0.0	1.4	5.1	2.2	6.6
Cottbus	4.4	4.5	5.8	4.5	5.8	9.0	6.6	0.0	0.0	0.0	1.7	5.8	1.6	4.8
Seehausen	4.8	4.5	1.5	5.7	5.5	8.8	8.8	0.0	0.0	0.0	3.7	6.0	0.5	3.0
Gardelegen	4.5	1.8	2.8	3.9	1.1	7.6	8.4	0.0	0.0	0.0	3.2	6.8	1.3	2.4
Magdeburg	3.4	2.5	2.3	5.9	4.5	8.0	8.2	0.0	0.0	0.0	3.8	7.3	2.5	3.4
Harzgerode	0.5	0.2	1.2	4.2	3.6	9.0	9.5	4.2	0.1	0.0	1.4	2.2	1.8	5.5
Jessnitz	1.1	1.2	1.5	4.6	3.2	8.9	7.7	2.5	1.2	0.0	4.8	6.1	4.4	5.1
Wittenberg	3.7	1.8	3.3	6.0	2.9	8.2	6.3	0.0	2.3	0.0	4.7	(4.9)	3.2	5.2
Bernburg	2.4	2.1	2.4	4.7	2.7	7.2	7.7	(0.0)	(0.0)	(0.0)	(3.8)	(7.2)	(2.7)	(2.9)
Kreipitzsch	0.6	0.9	2.5	4.3	1.3	9.7	8.8	1.4	3.3	0.0	3.6	7.2	6.2	3.0
Artern	-0.2	2.2	3.1	4.0	2.6	8.5	8.4	0.0	0.0	0.0	2.8	3.0	4.5	3.1
Leinefelde	2.0	1.7	3.5	4.9	4.3	8.6	8.8	2.5	0.0	0.0	0.1	1.5	2.0	2.8
Erfurt-Binders.	2.1	1.1	3.2	3.7	2.0	8.9	9.0	1.2	0.0	0.0	2.3	5.9	6.2	2.1
Gera-Leumnitz	-0.1	-0.1	3.3	3.6	2.9	7.0	6.4	7.8	5.2	0.0	4.2	7.6	6.4	4.3
Meiningen	0.8	-0.2	2.1	3.7	4.3	6.7	4.4	3.5	0.0	0.0	0.0	0.0	1.7	4.7
Neuhaus	2.4	-1.0	2.6	1.7	3.6	5.9	3.9	(7.3)	(4.2)	(0.0)	(1.5)	(3.6)	(3.2)	(5.9)
Dresden-Klotzs.	0.6	-0.2	0.4	4.5	3.8	9.2	6.4	7.1	0.0	0.0	5.5	6.8	2.9	4.0
Goerlitz	1.5	3.1	4.7	4.7	5.0	8.6	6.8	1.2	0.0	0.0	1.0	3.8	3.5	5.3
Leipzig-Schkeu.	0.5	-0.8	-0.1	5.1	3.2	9.3	8.1	4.9	0.0	0.0	4.8	6.7	5.6	4.9
Oschatz	0.0	-2.5	2.6	6.3	6.0	7.4	3.7	4.0	7.7	0.0	4.5	6.5	3.8	2.8
Plauen	(-0.1)	(-1.6)	(3.3)	(2.8)	(4.1)	(9.4)	(5.5)	(8.6)	(0.0)	(0.0)	(2.4)	(4.6)	(5.1)	(6.9)
Chemnitz	1.3	-2.1	0.5	3.2	3.6	9.4	5.8	7.6	8.1	0.0	6.9	7.2	6.1	5.4
Nossen	-0.1	-0.3	0.6	4.6	5.8	10.1	6.0	7.6	7.6	0.0	5.8	6.9	5.5	3.4
Dresden-Hoster.	0.7	-1.2	-0.9	3.5	3.2	9.7	7.5	7.1	0.1	0.2	3.8	6.8	3.8	3.2

Vorläufige Witterungsdaten der Berichtswoche 09.11.20 bis 15.11.20

	Niederschlagshoehe							Haude Verdunstung						
	9.	10.	11.	12.	13.	14.	15.	9.	10.	11.	12.	13.	14.	15.
Wiesenburg	.	0.0	0.0	0.0	0.0	0.0	0.0	0.1	0.5	0.3	0.6	0.5	0.7	1.1
Neuruppin	.	0.0	.	0.6	0.1	1.2	0.	0.1	0.1	0.4	0.7	0.4	0.2	0.9
Angermuende	.	0.1	0.0	0.0	0.0	0.4	.	0.2	0.1	0.3	0.5	0.5	0.2	0.7
Potsdam	.	0.0	.	0.0	0.0	0.3	.	0.1	0.2	0.5	0.7	0.7	0.7	1.0
Berlin-Schf.	.	0.0	0.0	.	0.0	0.3	.	0.2	0.2	0.5	0.7	0.8	0.7	1.0
Lindenberg	0.0	0.0	0.1	.	.	0.0	.	0.2	0.1	0.3	0.7	0.8	0.8	0.9
Cottbus	.	.	0.0	0.0	.	0.0	.	0.2	0.3	0.4	0.7	0.9	1.0	0.9
Seehausen	.	0.0	0.0	0.7	0.2	1.4	0.9	0.1	0.2	0.2	0.6	0.7	0.3	0.9
Gardelegen	.	0.0	.	0.3	0.1	0.0	1.8	0.2	0.3	0.2	0.5	0.7	0.7	1.2
Magdeburg	(.)	.	0.0	0.0	.	.	0.1	0.2	0.2	0.1	0.6	0.7	0.7	0.9
Harzgerode	0.0	.	0.0	.	0.0	0.0	0.0	0.6	0.0	0.1	0.2	0.3	0.7	1.0
Jessnitz	.	.	0.1	.	.	0.5	.	0.4	0.2	0.1	0.7	0.8	0.8	1.3
Wittenberg	0.1	.	0.1	0.4	0.1	0.7	0.7	0.9	0.8
Bernburg	.	.	0.0	.	.	.	0.0	0.2	0.1	0.1	0.6	0.6	1.0	1.1
Kreipitzsch	0.0	0.0	0.1	0.3	0.5	0.9	1.4	1.2
Artern	.	0.0	0.0	.	0.0	0.0	0.0	0.1	0.0	0.2	0.5	0.6	1.3	1.4
Leinefelde	0.3	0.0	0.0	0.4	0.1	0.3	0.2	0.5	0.9	1.0
Erfurt-Binders	.	0.0	.	.	0.0	0.0	0.0	0.0	0.0	0.3	0.4	0.8	1.1	1.2
Gera-Leumnitz	0.0	0.0	.	0.7	0.3	0.3	0.4	0.7	1.2	0.8
Meiningen	0.0	0.0	.	0.2	0.3	0.5	3.3	1.1	0.0	0.1	0.0	0.0	0.5	0.5
Neuhaus	.	.	.	0.9	1.1	0.9	1.8	1.3	0.8	0.3	0.0	0.1	0.4	0.4
Dresden-Klotzs	.	.	0.0	0.0	0.0	0.0	.	0.5	0.4	0.2	0.7	1.0	1.1	0.4
Goerlitz	.	.	.	0.0	.	0.0	.	0.2	0.1	0.4	0.5	0.6	0.4	0.5
Leipzig-Schkeu	.	.	0.0	.	0.1	0.2	.	0.3	0.1	0.1	0.6	0.7	1.1	1.3
Oschatz	.	0.0	0.4	0.0	.	0.0	.	0.5	0.5	0.1	0.6	0.8	1.1	0.9
Plauen	(.)	(.)	(.)	(.)	(.)	(.)	(.)	1.4	0.1	0.3	0.2	0.5	1.1	0.8
Chemnitz	.	.	0.0	0.0	0.0	2.7	.	0.6	0.5	0.2	0.5	0.7	1.1	0.8
Nossen	.	.	.	0.3	.	0.2	.	0.6	0.6	0.1	0.8	1.0	1.4	0.8
Dresden-Hoster	0.2	.	0.5	0.5	0.5	0.7	1.4	0.9	0.5

	Bodentemperatur Tagesm. 5 cm							Bodentemperatur Tagesm. 20cm						
	9.	10.	11.	12.	13.	14.	15.	9.	10.	11.	12.	13.	14.	15.
Wiesenburg	6.6	6.2	5.6	7.3	6.6	8.9	7.8	7.6	7.4	6.8	7.7	7.4	8.5	8.4
Neuruppin	7.2	6.8	7.0	7.9	6.8	9.0	7.8	8.3	8.0	8.0	8.4	8.1	8.7	8.6
Angermuende	6.4	6.1	5.8	6.5	5.9	7.9	7.6	7.5	7.1	6.8	7.0	6.8	7.5	7.9
Potsdam	6.3	6.0	6.7	7.1	5.6	8.8	7.0	6.7	6.7	7.1	7.5	6.6	8.2	7.8
Berlin-Schf.	7.1	6.6	7.1	7.6	6.7	9.2	7.9	8.0	7.8	7.9	8.2	7.8	8.8	8.7
Lindenberg	6.6	5.9	6.1	6.6	6.6	8.9	7.4	7.9	7.4	7.2	7.5	7.5	8.6	8.6
Cottbus	6.3	6.2	6.5	6.8	7.1	9.2	7.3	7.4	7.3	7.4	7.7	7.7	8.7	8.5
Seehausen	6.4	6.1	5.8	7.4	6.9	9.4	8.8	7.4	7.3	6.9	7.7	7.8	8.9	9.1
Gardelegen	6.3	5.9	5.9	7.3	6.5	9.1	8.8	7.3	7.1	6.6	7.7	7.1	8.8	8.8
Magdeburg	6.1	5.9	5.7	7.0	6.8	9.0	8.5	7.7	7.6	7.0	7.7	7.5	8.8	8.7
Harzgerode	4.9	4.3	6.0	5.9	6.2	8.7	9.0	6.2	5.9	6.1	6.7	6.7	7.9	8.5
Jessnitz	---	---	---	---	---	---	---	---	---	---	---	---	---	---
Wittenberg	6.5	6.3	6.0	7.7	6.5	9.3	7.5	7.2	7.3	6.7	7.8	7.2	8.8	8.3
Bernburg	5.8	5.4	5.8	7.1	6.4	9.5	8.5	7.5	7.3	6.9	7.6	7.3	8.6	8.8
Kreipitzsch	3.6	4.5	6.3	6.2	5.5	8.8	7.9	5.5	5.7	6.3	7.0	6.4	8.2	8.3
Artern	4.5	5.1	6.1	5.9	5.8	8.6	7.9	6.3	6.4	6.6	6.9	6.7	8.0	8.2
Leinefelde	5.7	5.1	6.9	5.8	6.4	8.7	8.1	6.8	6.5	6.9	7.0	6.7	8.5	8.3
Erfurt-Binders.	4.5	4.9	6.4	5.9	5.9	8.9	8.2	6.2	6.4	6.8	7.2	6.7	8.4	8.6
Gera-Leumnitz	4.9	3.5	6.1	6.2	6.3	9.1	7.3	6.3	5.6	6.1	6.9	6.7	8.4	8.0
Meiningen	5.0	3.3	4.8	5.6	6.4	8.1	6.9	5.9	5.3	5.5	6.1	6.5	7.6	7.3
Neuhaus	3.9	2.4	5.4	4.8	5.6	6.5	4.9	5.0	4.2	5.0	5.4	5.6	6.4	5.8
Dresden-Klotzs.	4.2	3.7	4.0	6.2	6.9	9.7	7.1	6.2	5.7	5.5	6.7	6.9	8.8	8.2
Goerlitz	6.0	6.5	6.4	6.2	7.0	8.4	7.5	7.3	7.5	7.4	7.2	7.5	8.4	8.3
Leipzig-Schkeu.	4.9	4.6	5.6	7.4	6.5	9.5	8.1	6.7	6.4	6.3	7.7	7.3	8.9	8.7
Oschatz	4.3	3.8	6.0	7.6	7.6	9.9	6.9	6.3	5.5	6.4	7.9	8.0	9.6	8.4
Plauen	---	---	---	---	---	---	---	---	---	---	---	---	---	---
Chemnitz	4.7	3.5	5.3	6.3	6.0	9.1	6.7	6.6	5.8	6.1	7.0	6.9	8.3	8.0
Nossen	4.4	2.9	4.6	7.0	7.1	10.1	7.5	6.2	4.9	5.2	7.1	7.3	9.3	8.5
Dresden-Hoster.	4.6	4.6	4.6	6.1	6.1	9.1	7.1	6.2	6.1	5.8	6.8	6.7	8.6	8.2