

Bezugspreis: jährlich 125,00 Euro incl. MwSt.
bei Postbezug zzgl. Bearbeitungsgebühr
Informationen zum Bezug
über Internet unter
www.agrowetter.de/produkte

Kärnerstraße 68
04288 Leipzig
Telefon: 069 8062 9896
Telefax: 069 8062 9889
E-Mail: lw.leipzig@dwd.de

Alle Rechte vorbehalten. Nachdruck, auch auszugsweise, verboten. Kein Teil des Werkes darf ohne schriftliche Einwilligung des Deutschen Wetterdienstes in irgendeiner Form (Fotokopie, Mikrofilm oder ein anderes Verfahren), auch nicht für Zwecke der Unterrichtsgestaltung, reproduziert oder unter Verwendung elektronischer Systeme verarbeitet, vervielfältigt oder verbreitet werden. Die Einspeisung in elektronische Systeme und die kommerzielle Nutzung der hier veröffentlichten Daten wird ausdrücklich untersagt.

Jahrgang: 2021

Woche: 19.4.21 bis 25.4.21

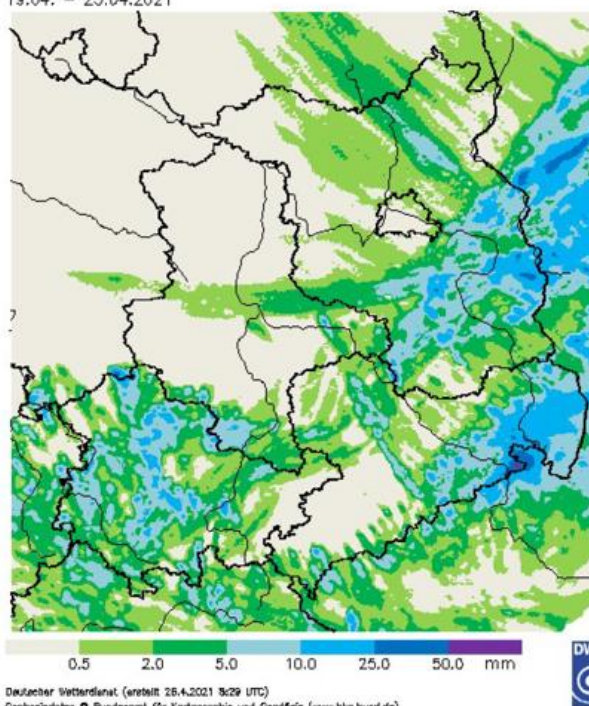
Nummer: 16

Die Witterung und ihre Auswirkungen auf die Landwirtschaft

Wetterlage und Witterung:

Die 16. Kalenderwoche 2021 startete mit verbreitetem Nebel. Dabei folgte die Luft einer schwachen Strömung aus nördlichen Richtungen und die Lufttemperatur war am Montagmorgen auf 7 bis 2°C zurückgegangen. Bis zum Mittag hatte sich der Nebel überall aufgelöst und von Polen her zeigte sich die Wirkung einer Konvergenzlinie, die ausgehend von einem Höhentiefkomplex Schauer zunächst östlich des Berliner Raumes auslöste. Diese Konvergenz dehnte ihren Einfluss bis in die Nordharzregion aus. Nach kurzer Pause kamen gegen Abend neue, von Gewittern begleitete Schauer zwischen dem Oderbruch und dem Landkreis Görlitz auf. Die Lufttemperatur war zweigeteilt: westlich der Elbe wurden Höchstwerte zwischen 10 und 15°C erreicht, während nordöstlich der Elbe 14 bis 19°C gemessen werden konnten. Mit dem Einbruch der Dunkelheit hatten die gewittrigen Schauer den Höhepunkt ihrer Entwicklung überschritten und ließen an Intensität nach. Ihre Reste wanderten aber über das südliche Sachsen-Anhalt und Sachsen bis nach Thüringen, wo sie noch am Dienstagmorgen im Saalegebiet beobachtet werden konnten. Dabei war die Lufttemperatur auf 6 bis 1°C gesunken. In Südhüringen und der Colbitz-Letzlinger-Heide war es noch etwas kälter. Der Dienstag startete in den am Vortag von Schauern geprägten Regionen mit Nebel, sonst mit weitgehend klarem Himmel. Die Schauertätigkeit war in Teilen Thüringens auch noch am Vormittag spürbar, lebte am Nachmittag südlich einer Linie Harz-Frankfurt/Oder mit gewittriger Untersetzung wieder auf. In der labil geschichteten Luftmasse erreichte die Temperatur Höchstwerte zwischen 14 und 19°C. In der Nacht zum Mittwoch fielen die Schauer zusammen und der Himmel klarte auf. Gebietsweise konnte sich wieder Dunst oder Nebel bilden, denn die Lufttemperatur erreichte mit Tiefstwerten zwischen +4 und -1°C den Taupunkt der Luftmasse. Nur dort, wo sich die Wolken bis in die Frühstunden hielten, kühlte es sich nur auf 7 bis 3°C ab. Der Mittwoch ließ vielerorts Quellbewölkung entstehen, aber nur in Südhüringen waren daraus zunächst Schauer gefallen. Örtlich war es dort auch gewittrig. In der Nacht zum Donnerstag, die Minima zwischen +4 und -1°C brachte, zog eine wenig wetterwirksame Kaltfront von Norden über die Region hinweg. Lediglich zwischen Osterzgebirge und Zittauer Gebirge gab es dabei in den Frühstunden des Donnerstages etwas Niederschlag. Am Donnerstag lag das Berichtsgebiet im Zustrom von Kaltluft aus Nordwest bis Nord. Dabei reichte westlich der Elbe der Hochdruckeinfluss, um Schauer aus der sich verbreitet bildenden Quellbewölkung zu unterbinden, während östlich der Elbe –um die Mittagszeit beginnend in der Uckermark, sich aber dann ausweitend- gebietsweise Regen- und Graupelschauer entstanden. Die dabei auftretenden Niederschlagsmengen blieben jedoch gering und die Temperatur konnte Höchstwerte zwischen 8 und 13°C erreichen. In der Nacht zum Freitag brach die Niederschlagstätigkeit auch östlich der Elbe zusammen. Am Freitagmorgen zeigte sich der Himmel in weiten Teilen stark bewölkt. Nur in Thüringen (mit Ausnahme des Eichsfeldes) sowie im südlichen Sachsen-Anhalt und Teilen Westsachsen war es gering bewölkt. In den Regionen mussten wiederum leicht negative Tiefstwerte verzeichnet werden, während unter der Bewölkung Minima zwischen 5 und 2°C gemessen wurden. Der Freitag und auch das Wochenende zeigten am Boden eine antizyklonale, in der Höhe eine zyklonale Druckverteilung. So floss weiterhin recht kühle Meeresluft aus West bis Nord ein, in der sich gebietsweise Wolkenfelder zeigten, die sich vom eher flächigen Charakter nachts in Quellwolkenformen tagsüber umformten. Dabei blieb es am Freitag und Sonnabend niederschlagsfrei. Am Sonntag bildeten sich östlich der Elbe-Mulde-Linie im Tagesverlauf des Sonntags einzelne Schauer, deren Mengen aber nur punktuell bis 3 mm reichten. Meist lagen sie unter 1 mm. Die nächtlichen Tiefstwerte der Lufttemperatur hingen sehr von der Bewölkung ab. Dort, wo sich die Wolkenfelder zeigten waren sie mit 4 bis 0°C leicht positiv, in Regionen mit größeren Wolkenlücken ging es in den Frostbereich bis -4°C hinab. An den drei Tagen stiegen die Werte auf 9 bis 14°C und ganz vereinzelt auch darüber. Insgesamt war auch die 16. Kalenderwoche 2021 kälter als der Durchschnitt von 1991 bis 2020. Die Abweichungen können mit Werten zwischen -1,9 und 3,2 K angegeben werden. Die Sonnenscheindauer pendelte um den Normalwert mit Werten zwischen 70 und 130 Prozent des langjährigen Mittelwertes, wobei die geringsten Werte im Raum Dresden, die höchsten im westlichen und nördlichen

Wochensumme Niederschlag
19.04. – 25.04.2021



Deutscher Wetterdienst (erstellt 26.4.2021 9:29 UTC)
Geobasisdaten © Bundesamt für Kartographie und Geodäsie (www.bkg.bund.de)

Sachsen-Anhalt gemessen wurden. Außerhalb des genannten Bereiches bewegten sich die Sonnenscheinsummen in Südthüringen. Hier konnten bis nahe 150 Prozent des Mittels registriert werden. Die Niederschlagssumme war überall unterdurchschnittlich. In Brandenburg, Sachsen-Anhalt und Thüringen gab es sogar Orte mit einer komplett niederschlagsfreien Woche, aber auch sonst wurden höchstens knapp über 80 Prozent ermittelt. Der schauerartige Charakter des Niederschlages prägt sich durch.

Boden: Die potenzielle Evapotranspiration erreichte Wochensummen zwischen 10 und 20 mm. Damit war die Klimatische Wasserbilanz überall negativ und die Bodenwasservorräte gingen besonders in den oberen Bodenschichten in der zweiten Wochenhälfte geringfügig zurück, lieferten aktuell aber noch keinen Anlass für eine kritische Situation. Erosionsereignisse traten nicht auf. Die Bodentemperatur erreichte in allen Schichten bis 50 cm Tiefe Werte zwischen 7 und 11°C, hatten aber große Tagesschwankungen in den oberen 10 cm, so dass noch nicht von einer konstanten keimfördernden Temperatur von 8°C, die für den Mais nötig ist, ausgegangen werden kann. Eine Schneedecke spielte nur noch in Restbeständen im Kammlagenbereich der Mittelgebirge eine Rolle.

Pflanze: Die phänologische Entwicklung lief sehr langsam weiter. Die Lufttemperatur, insbesondere die tiefen Nachttemperaturwerte, bremste die Entwicklung. Trotzdem waren die Süß- aber auch schon die Sauerkirschen mancherorts erblüht und auch die ersten Birnbäume zeigten Blüten. Inwieweit die Frostnächte Schäden verursachten, ist noch nicht abzusehen. Die landwirtschaftlichen Kulturpflanzenarten wuchsen ebenso langsam weiter in die Höhe und die ersten Rapsblüten zeigten sich an einigen Orten. Die Sommergetreide liefen allmählich auf. Trotz der zögernden Entwicklungsschritte kamen wir an den Übergang vom Erst- zum Vollfrühling, wie die beginnende Blattentfaltung der Rosskastanien und Stieleichen zeigte.

Arbeitsprozess: Der Fokus der landwirtschaftlichen Arbeiten lag auf der Düngung zum Schossen und von Pflanzenschutzmaßnahmen zur Halmstabilisierung im Bereich des Längenwachstums der Winterungen. Ferner erfolgten Aussaaten von Zuckerrüben und Mais.

Ausblick: Am Dienstag ist es sonnig oder nur leicht bewölkt. Der Mittwoch beginnt heiter, später ziehen Wolken auf, es bleibt überwiegend trocken. Am Donnerstag fällt gebietsweise schauerartiger Regen, örtlich sind auch kurze Gewitter möglich. Von Freitag bis Montag wird ein Wechsel von Sonne, Wolken und Schauern erwartet.

Vorläufige Witterungsdaten der Berichtswoche 19.4.21 bis 25.4.21

Station	Höhe in m	TMIT MITT	Diff Abwe	TMAX MITT	TMIN MITT	TERD MITT	SONN SUMM	in % v.No	NIED SUMM	in % v.No	VERD SUMM	MIWI MITT
Brandenburg												
Wiesenburg	187	7.7	-2.2	13.2	2.7	-0.1	46.2	101.9	0.5	5.3	14.8	3.8
Neuruppin	50	8.2	-1.5	14.7	2.4	-1.3	(53.8	114.3)	0.0	0.0	19.3	2.6
Angermünde	56	7.6	-2.3	14.3	1.5	-0.9	56.5	116.2	0.3	3.5	17.7	4.1
Potsdam	81	8.3	-2.4	14.8	3.0	0.1	47.1	96.5	0.4	4.5	18.3	4.1
Berlin-Schönef.	47	8.7	-1.9	14.3	2.3	-0.9	46.2	96.0	0.2	2.3	16.3	4.3
Lindenberg	98	7.9	-2.8	13.4	3.0	-0.0	46.8	96.2	3.1	36.1	14.5	3.3
Cottbus	69	8.3	-2.6	14.2	2.0	-0.3	42.3	89.1	1.7	18.1	15.9	2.5
Sachsen-Anhalt												
Seehausen	21	7.5	-2.6	14.4	0.9	-0.7	61.9	128.8	0.0	0.0	16.1	4.1
Gardelegen	47	7.4	-2.8	14.7	-0.2	-3.1	53.3	119.0	0.0	0.0	18.7	2.6
Magdeburg	79	8.4	-2.4	14.8	2.5	-1.3	48.5	102.8	0.7	7.8	18.0	2.3
Harzgerode	404	6.0	-2.1	11.2	0.4	-2.1	56.0	128.1	0.0	0.0	13.3	3.8
Jessnitz	74	8.3	-2.5	14.0	2.6	-0.8	(48.1	103.4)	0.0	0.0	15.0	3.2
Wittenberg	105	8.3	-2.4	13.7	2.7	-0.3	42.3	91.2	0.3	3.5	16.0	2.9
Bernburg	84	8.1	-2.6	14.2	2.2	0.0	(50.7	107.2)	0.0	0.0	16.6	3.3
Kreipitzsch	246	7.1	-3.2	12.6	2.2	-0.1	46.2	99.3	8.3	81.9	13.4	2.9
Thüringen												
Artern	164	7.9	-2.5	14.1	2.3	-1.6	50.3	110.0	3.5	35.9	16.1	2.8
Leinefelde	356	6.4	-2.8	11.6	1.2	-1.4	52.1	120.9	0.0	0.0	13.0	3.1
Erfurt-Binders.	312	6.5	-3.1	12.1	0.3	-2.1	55.4	123.1	1.5	14.2	12.5	3.3
Gera-Leumnitz	311	6.9	-2.7	12.4	1.5	-1.6	48.4	108.4	0.0	0.0	13.6	2.9
Meiningen	450	6.3	-2.9	11.7	0.6	-2.6	62.9	148.1	4.6	43.9	12.5	3.0
Neuhaus	845	4.1	-2.5	9.1	-0.1	-3.2	(60.8	149.7)	0.7	4.2	10.6	3.0
Sachsen												
Dresden-Klotzs.	227	7.7	-2.9	12.2	3.1	-0.0	33.9	73.3	1.6	14.9	13.4	3.6
Görlitz	238	7.6	-2.5	12.5	2.6	0.6	42.1	88.6	7.1	68.3	13.6	3.1
Leipzig-Schkeu.	131	7.7	-2.7	12.9	2.3	-0.9	54.0	113.4	0.2	2.2	14.8	3.5
Oschatz	150	7.8	-2.6	13.1	2.5	0.3	36.8	79.3	1.9	20.5	13.5	3.7
Plauen	386	(6.3)	(-2.8)	(12.1)	(0.6)	(-1.2)	(56.5	136.8)	(1.3)	(12.9)	14.3	2.6
Chemnitz	418	6.4	-3.2	11.0	2.0	2.6	41.3	93.0	0.8	6.9	10.3	3.5
Nossen	308	7.1	-3.0	11.7	2.8	0.7	36.0	79.7	0.4	3.8	11.6	3.6
Dresden-Hoster.	114	8.0	-2.9	13.1	2.8	-0.0	31.4	69.5	7.3	64.9	13.2	3.5

TMIT = Wochenmittel der Lufttemperatur in 200 cm, °C DIFF = Abweichung vom vieljährigen Mittelwert, K
TMAX = mittleres Maximum der Lufttemperatur in 200 cm, °C TMIN = mittleres Minimum der Lufttemperatur in 200 cm, °C
TERD = mittleres Minimum der Lufttemperatur in Bodennähe (5 cm), °C
SONN = Wochensumme der Sonnenscheindauer, h in % = Wochensumme in % vom vieljährigen Mittelwert
NIED = Wochensumme der Niederschlagshöhe, mm (Bezugszeitraum 0-24) VERD = Wochensumme der potentiellen Verdunstung über Gras, in mm MIWI = Wochenmittel der Windgeschwindigkeit, m/s

Vorläufige Witterungsdaten der Berichtswoche 19.4.21 bis 25.4.21

	Tagesmittel d. Lufttemp. in °C							Maximum der Lufttemperatur in °C						
	19.	20.	21.	22.	23.	24.	25.	19.	20.	21.	22.	23.	24.	25.
Wiesenburg	7.4	10.4	10.2	6.3	7.5	6.2	5.8	12.0	17.3	17.2	10.7	13.3	11.2	10.6
Neuruppin	10.2	10.4	9.3	7.1	8.2	6.8	5.5	18.3	18.7	17.1	11.8	13.7	12.1	11.1
Angermünde	9.3	9.4	8.9	6.8	7.4	7.0	4.7	17.5	18.0	17.3	11.4	13.1	11.9	11.0
Potsdam	8.1	11.1	10.5	7.1	8.1	6.9	6.4	14.9	18.8	18.3	12.5	15.1	12.3	11.7
Berlin-Schönefeld	8.9	11.4	10.9	7.7	8.4	7.2	6.4	15.2	18.4	17.8	12.0	14.1	11.7	11.1
Lindenberg	8.3	10.6	10.5	6.6	7.6	6.9	4.8	13.9	17.2	17.3	11.2	13.0	11.1	10.3
Cottbus	8.3	9.9	11.4	7.4	7.7	7.3	5.8	15.4	17.2	18.3	12.1	13.2	12.7	10.4
Seehausen	8.4	9.3	8.6	7.0	8.2	6.2	4.6	16.0	18.3	16.2	11.5	14.2	13.0	11.5
Gardelegen	7.9	9.3	8.6	6.8	8.5	6.0	4.7	14.5	18.5	17.5	11.7	14.8	13.8	12.1
Magdeburg	8.5	10.8	10.5	7.0	8.0	7.4	6.4	13.7	18.9	18.3	12.4	14.6	13.3	12.1
Harzgerode	6.8	9.3	7.8	4.3	5.8	4.5	3.5	10.3	15.4	15.0	9.4	10.8	9.4	8.0
Jessnitz	8.8	11.0	10.8	6.9	7.8	6.4	6.1	13.4	18.2	17.5	11.3	13.8	12.3	11.3
Wittenberg	8.7	10.7	11.2	6.9	7.9	6.4	6.2	13.3	17.7	17.8	11.0	13.5	11.7	10.7
Bernburg	8.5	10.9	10.6	6.8	7.4	6.7	5.7	12.9	18.5	17.8	11.5	13.9	12.9	11.6
Kreipitzsch	8.1	9.1	9.8	5.8	6.2	5.5	5.2	12.5	15.7	16.0	10.8	12.4	11.2	9.8
Artern	9.1	10.1	10.1	6.4	7.1	6.8	5.6	13.6	16.8	17.9	12.2	14.4	12.6	11.1
Leinefelde	8.2	9.2	8.5	4.7	5.3	5.0	3.7	11.8	15.4	15.4	9.3	11.4	9.4	8.8
Erfurt-Binders.	7.1	7.6	9.2	5.1	5.6	5.8	5.1	11.2	14.9	15.7	10.6	11.6	11.0	10.0
Gera-Leumnitz	7.6	9.2	10.3	5.5	5.6	5.3	5.0	13.0	15.7	16.0	10.3	11.5	10.7	9.8
Meiningen	6.7	7.1	9.2	5.2	5.4	6.1	4.5	11.1	13.5	14.8	9.7	11.3	11.9	9.5
Neuhaus	3.8	5.3	7.3	2.2	3.1	4.3	2.4	6.9	10.6	12.9	7.1	9.2	9.6	7.7
Dresden-Klotzs.	8.3	10.2	11.4	6.1	6.2	6.4	5.3	13.4	15.4	16.2	9.2	10.8	10.0	10.5
Görlitz	8.2	10.0	10.8	6.2	5.9	6.9	5.5	14.5	16.2	16.5	9.6	9.9	10.9	10.0
Leipzig-Schkeu.	8.4	10.5	10.4	5.8	7.1	6.2	5.7	13.2	16.9	16.5	10.7	12.3	10.8	10.1
Oschatz	8.4	10.8	11.2	6.2	6.8	6.2	5.2	13.9	16.4	16.2	10.7	11.6	11.1	12.1
Plauen	(6.4)	(7.5)	(10.0)	5.4	5.2	5.5	4.4	(10.2)	(13.6)	(15.3)	10.5	11.4	12.1	11.5
Chemnitz	7.2	8.9	10.0	4.6	4.7	5.0	4.2	11.6	14.3	14.6	9.1	9.5	9.1	8.9
Nossen	7.8	10.1	10.7	5.2	5.6	5.8	4.8	12.8	15.0	15.4	8.8	9.8	9.2	10.7
Dresden-Hoster.	9.0	10.4	11.2	7.2	6.9	6.4	4.6	14.6	16.5	16.7	10.9	11.5	11.1	10.3

	Minimum der Lufttemperatur in °C							Sonnenscheindauer in h						
	19.	20.	21.	22.	23.	24.	25.	19.	20.	21.	22.	23.	24.	25.
Wiesenburg	2.7	3.8	3.5	2.9	3.4	1.6	1.1	3.5	11.3	9.5	3.2	6.2	7.0	5.5
Neuruppin	4.1	1.6	2.2	3.5	4.4	2.1	-0.8	(6.7)	(13.2)	(9.2)	(4.7)	(8.1)	(6.3)	(5.6)
Angermünde	3.1	1.7	1.5	3.4	2.8	-0.3	-1.6	8.8	12.2	7.5	6.8	10.3	6.1	4.8
Potsdam	3.1	3.3	4.0	3.8	4.2	1.8	1.1	4.8	13.1	9.9	2.2	5.8	5.3	6.0
Berlin-Schönefeld	2.6	3.6	2.9	4.6	2.9	1.0	-1.4	4.7	12.4	9.4	3.2	6.5	6.5	3.5
Lindenberg	3.1	4.1	3.0	3.7	4.8	1.9	0.1	4.3	11.1	11.3	4.6	5.2	7.0	3.3
Cottbus	2.3	4.0	3.1	3.2	2.6	0.9	-2.1	4.4	6.6	11.6	2.9	3.3	7.9	5.6
Seehausen	1.9	0.8	0.8	2.8	2.6	0.8	-3.4	5.5	12.9	8.7	7.1	9.9	9.8	8.0
Gardelegen	2.5	-0.7	-1.0	1.7	1.8	-1.6	-3.8	3.0	12.8	9.0	4.3	8.4	8.3	7.5
Magdeburg	4.7	2.5	3.4	3.0	2.7	1.4	-0.1	2.7	11.3	10.4	2.7	7.5	6.4	7.5
Harzgerode	3.9	2.7	0.5	-0.5	0.9	-1.9	-2.8	1.1	8.6	11.4	6.1	9.2	10.9	8.7
Jessnitz	3.8	4.7	3.8	2.1	3.5	1.4	-1.3	(4.3)	(10.3)	(11.4)	(3.1)	(6.1)	(7.3)	(5.6)
Wittenberg	3.2	4.0	4.1	2.6	3.5	1.4	0.1	3.5	9.0	10.7	2.6	5.1	7.6	3.8
Bernburg	4.2	4.3	3.9	2.2	1.8	0.9	-1.6	(2.7)	(12.2)	(10.6)	(3.4)	(8.3)	(5.0)	(8.5)
Kreipitzsch	5.7	5.5	3.6	0.4	-0.3	-0.1	0.8	2.6	4.3	10.4	6.9	9.1	6.0	6.9
Artern	6.5	4.9	3.1	0.4	0.1	1.0	0.3	1.9	5.5	10.5	9.2	8.5	6.3	8.4
Leinefelde	5.1	3.9	0.9	-0.8	0.1	-0.5	-0.4	1.8	5.9	11.0	6.9	7.2	9.5	9.8
Erfurt-Binders.	1.9	2.1	1.4	-0.1	-1.0	-0.9	-1.3	0.9	3.7	12.4	10.2	8.6	9.7	9.9
Gera-Leumnitz	3.5	3.5	3.7	0.0	-0.7	-0.4	0.7	5.4	7.9	11.8	6.3	7.0	4.1	5.9
Meiningen	2.9	0.2	2.2	0.2	-1.1	-0.4	0.3	4.9	3.5	6.2	12.4	11.6	11.4	12.9
Neuhaus	1.7	2.1	2.8	-2.8	-2.0	-0.5	-1.8	(1.6)	(3.0)	(9.8)	(10.4)	(12.7)	(11.4)	(11.9)
Dresden-Klotzs.	2.8	6.2	6.5	1.9	2.2	1.6	0.5	4.8	5.3	11.4	1.7	3.9	4.2	2.6
Görlitz	1.9	3.3	5.0	2.2	3.0	2.1	0.7	6.6	7.6	9.1	4.9	2.6	6.6	4.7
Leipzig-Schkeu.	2.8	6.2	3.4	0.5	1.6	0.4	1.0	5.1	11.6	12.2	3.6	7.1	7.0	7.4
Oschatz	3.3	5.7	4.9	1.4	2.6	0.2	-0.4	4.7	4.9	11.0	3.0	5.1	4.6	3.5
Plauen	(3.9)	(2.4)	(3.0)	-1.1	-0.6	-1.8	-1.9	(2.3)	(3.5)	(10.1)	(10.1)	(11.7)	(9.1)	(9.7)
Chemnitz	3.5	3.9	5.4	0.2	-0.1	1.5	-0.5	3.5	5.5	12.1	4.6	4.6	4.8	6.2
Nossen	2.6	5.9	5.9	0.9	1.4	2.7	0.3	4.4	6.5	10.6	2.8	5.2	2.2	4.3
Dresden-Hoster.	4.2	6.0	4.5	3.1	1.5	0.1	0.5	4.1	4.5	11.1	1.7	3.5	2.6	3.9

Vorläufige Witterungsdaten der Berichtswoche 19.4.21 bis 25.4.21

	Niederschlagshöhe					in mm		Haude Verdunstung					in mm	
	19.	20.	21.	22.	23.	24.	25.	19.	20.	21.	22.	23.	24.	25.
Wiesenburg	0.4	.	.	0.0	0.0	.	0.1	0.2	2.5	3.5	2.1	2.5	1.8	2.2
Neuruppin	.	.	.	0.0	.	.	0.0	3.0	3.8	2.8	1.9	3.0	2.3	2.5
Angermünde	0.0	.	0.0	0.3	.	.	.	2.5	3.4	3.2	2.1	2.4	2.1	2.0
Potsdam	0.1	.	.	0.3	.	.	0.0	1.1	3.3	3.8	2.1	2.9	2.5	2.6
Berlin-Schönef.	0.2	.	0.0	0.0	.	.	.	1.3	2.9	3.4	1.5	2.8	1.9	2.5
Lindenberg	2.3	.	0.0	0.7	.	.	0.1	0.6	2.2	3.9	1.7	2.4	1.9	1.8
Cottbus	1.4	0.3	.	0.0	.	.	0.0	1.6	2.3	3.8	1.8	2.2	2.2	2.0
Seehausen	0.0	.	.	0.0	.	.	.	1.5	3.3	2.1	1.6	2.9	2.6	2.1
Gardelegen	0.0	.	.	0.0	.	.	.	1.0	3.7	3.5	2.0	3.0	2.7	2.8
Magdeburg	0.7	0.0	0.6	3.5	3.8	2.4	2.7	2.3	2.7
Harzgerode	0.0	1.0	2.3	2.9	1.8	1.9	1.8	1.6
Jessnitz	1.2	3.0	3.7	1.9	2.1	1.8	1.3
Wittenberg	0.0	0.0	0.3	0.9	3.1	3.9	2.1	2.2	2.0	1.8
Bernburg	1.1	3.3	3.7	2.0	2.3	2.0	2.2
Kreipitzsch	0.4	7.9	1.5	1.8	3.0	1.8	2.0	1.8	1.5
Artern	1.3	2.2	1.6	1.2	4.0	2.4	2.7	2.0	2.2
Leinefelde	0.0	0.0	1.2	2.4	2.9	1.7	1.8	1.4	1.6
Erfurt-Binders	0.0	1.5	1.1	0.9	3.2	1.8	1.9	1.8	1.8
Gera-Leumnitz	0.0	0.0	1.7	2.0	3.1	1.9	1.8	1.7	1.4
Meiningen	0.0	4.6	0.0	0.0	.	.	.	1.5	0.9	2.1	2.0	1.8	2.0	2.2
Neuhaus	0.1	0.6	0.0	0.0	.	.	.	0.5	1.1	2.6	1.8	1.9	1.4	1.3
Dresden-Klotzs	1.5	0.0	0.0	0.0	0.0	.	0.1	2.0	2.0	3.1	1.7	1.6	1.5	1.5
Görlitz	6.8	0.1	0.0	0.2	0.0	.	0.0	1.6	2.2	3.2	1.7	1.5	1.8	1.6
Leipzig-Schkeu	0.1	0.1	.	0.0	.	.	.	1.5	2.6	3.5	1.8	2.1	1.6	1.7
Oschatz	0.0	1.7	0.0	0.0	.	.	0.2	2.1	1.8	3.1	1.6	1.7	1.8	1.4
Plauen	(0.0)	(1.3)	(.)	0.9	1.6	3.5	2.2	2.1	2.1	1.9
Chemnitz	.	0.8	0.0	.	.	.	0.0	1.1	1.5	2.6	1.5	1.2	1.0	1.4
Nossen	.	0.4	0.0	.	.	.	0.0	1.4	1.8	2.7	1.6	1.5	1.3	1.3
Dresden-Hoster	4.8	2.4	0.1	2.0	1.6	3.0	1.9	1.7	1.8	1.2

	Bodentemperatur Tagesm. 5 cm					in °C		Bodentemperatur Tagesm. 20 cm					in °C	
	19.	20.	21.	22.	23.	24.	25.	19.	20.	21.	22.	23.	24.	25.
Wiesenburg	8.8	12.4	12.7	9.7	10.2	9.9	10.1	7.9	10.0	11.2	10.1	9.6	9.6	9.8
Neuruppin	11.0	12.4	11.3	9.8	11.4	9.8	9.3	9.2	10.5	10.7	10.0	10.2	10.0	9.5
Angermünde	11.3	12.0	10.5	8.2	9.5	10.2	8.6	9.5	10.6	10.4	9.1	8.9	9.6	8.9
Potsdam	9.9	13.7	14.3	11.5	11.5	11.4	11.2	9.5	11.8	13.1	12.1	11.2	11.2	11.2
Berlin-Schönefeld	9.5	12.2	11.4	9.0	9.9	9.9	9.0	8.5	10.4	10.5	9.3	9.4	9.4	9.1
Lindenberg	9.2	12.4	12.5	9.5	9.8	10.5	8.2	8.6	10.7	11.4	10.4	9.8	10.1	9.3
Cottbus	10.1	12.4	12.7	9.8	10.2	11.0	11.0	9.3	11.0	11.9	10.8	10.3	10.7	11.2
Seehausen	10.1	11.5	10.2	8.9	10.4	10.0	9.2	9.1	10.5	10.5	9.5	9.8	10.0	9.7
Gardelegen	11.2	13.3	12.5	9.9	11.9	10.9	10.8	10.5	11.6	12.3	10.7	11.1	11.0	10.9
Magdeburg	10.5	12.8	13.1	9.5	11.2	10.2	10.4	9.4	10.4	11.7	10.5	10.1	10.0	10.2
Harzgerode	8.3	9.6	9.7	6.8	8.7	8.7	7.4	7.1	7.9	8.7	7.7	7.8	8.2	8.0
Jessnitz	----	----	----	----	----	----	----	----	----	----	----	----	----	----
Wittenberg	10.0	12.8	13.8	9.6	10.3	9.8	9.2	8.9	11.1	12.4	10.5	10.0	10.0	9.6
Bernburg	10.9	13.5	14.1	9.6	10.7	10.8	10.6	9.5	10.8	12.2	11.2	10.4	10.6	10.7
Kreipitzsch	9.6	10.8	10.7	7.7	8.1	8.4	7.4	8.0	9.3	9.9	9.2	8.3	8.6	8.4
Artern	9.9	11.1	11.6	9.6	9.9	10.6	9.6	8.7	9.6	10.1	10.0	9.5	10.0	9.9
Leinefelde	9.4	10.2	10.1	7.1	7.4	8.2	7.4	8.4	9.3	9.6	8.3	7.7	8.3	8.1
Erfurt-Binders.	8.3	8.6	10.6	9.1	8.5	10.1	9.5	7.4	7.9	8.7	9.1	8.4	9.0	9.3
Gera-Leumnitz	8.6	10.5	11.5	8.6	7.7	8.4	8.3	7.5	9.0	10.0	9.4	8.2	8.5	8.5
Meiningen	7.8	7.4	8.7	7.9	8.4	9.1	8.7	6.7	6.9	7.7	7.9	8.0	8.5	8.7
Neuhaus	5.1	5.6	7.0	6.4	6.9	7.1	6.6	4.2	4.5	5.4	5.7	5.9	6.2	6.3
Dresden-Klotzs.	9.2	11.3	12.3	8.3	7.5	8.2	8.0	8.0	9.9	10.9	9.7	8.3	8.3	8.5
Görlitz	9.2	11.5	11.2	8.4	7.0	8.2	8.6	7.9	9.8	10.4	9.1	7.7	7.8	8.5
Leipzig-Schkeu.	10.6	13.7	13.8	9.3	9.9	10.1	10.6	8.9	11.3	12.1	10.7	9.6	9.8	10.1
Oschatz	10.8	11.7	12.7	8.3	8.3	9.1	8.9	9.2	10.5	11.5	9.6	8.5	9.0	9.1
Plauen	----	----	----	12.7	10.5	10.8	10.0	----	----	----	10.5	9.7	10.0	9.9
Chemnitz	8.2	9.7	9.8	5.3	5.2	6.6	5.8	6.7	7.7	8.6	7.5	6.1	6.6	6.6
Nossen	10.4	11.8	12.6	7.5	7.7	8.6	9.2	8.9	10.3	11.3	9.0	8.0	8.3	8.8
Dresden-Hoster.	10.2	11.9	12.0	8.3	8.6	8.9	7.3	9.0	10.5	10.9	9.3	8.9	8.9	9.3

Wochensummen des Niederschlages in mm

Kalenderwoche (KW):

11 bis 15

Brandenburg	KW 11	KW 12	KW 13	KW 14	KW 15
Baruth	7,8	2,4	0,2	10,6	9,6
Berge	6,1	4,9	0,2	14,0	4,9
Coschen	11,9	0,9	1,3	10,1	27,3
Doberlug-Kirchhain	10,8	4,0	1,4	10,7	11,3
Grünow	9,8	1,4	0,9	11,3	2,9
Holzdorf	7,6	0,8	0,8	11,8	7,2
Klettwitz	14,4	4,6	0,4	9,7	11,5
Kyritz	6,6	4,9	2,6	20,3	6,4
Langenlipisdorf	7,0	2,7	0,4	9,5	6,0
Lenzen	2,2	3,9	1,1	16,3	4,1
Lübben-Blumenfelde	9,5	1,9	0,1	12,3	8,1
Manschnow	11,0	4,1	1,6	7,8	27,6
Marnitz	6,8	4,2	1,1	13,2	1,8
Menz	10,2	7,3	0,1	15,2	9,8
Müncheberg	16,5	6,0	0,3	10,5	10,8
Wittstock - Rote Mühle	6,4	2,9	0,6	21,9	3,1
Wusterwitz	7,9	5,2	0,2	12,7	4,9
Zehdenick	10,3	5,0	0,1	17,0	5,9
Heckelberg	10,7	3,1	0,3	13,1	7,6

Sachsen	KW 11	KW 12	KW 13	KW 14	KW 15
Altgeringswalde	22,8	3,8	3,3	18,4	19,0
Bertsdorf-Hörnitz	13,5	1,4	1,6	5,6	8,9
Dippoldiswalde-Reinsberg	19,2	2,8	4,3	10,0	18,5
Aue	19,5	5,5	3,9	18,1	18,1
Garsebach	15,9	3,3	3,6	9,0	15,2
Bad Muskau	21,4	2,7	1,2	10,0	14,3
Klitzschen (b. Torgau)	10,1	3,5	1,4	11,8	8,7
Kubschütz (Lausitz)	21,0	1,8	2,1	5,4	11,2
Leipzig-Holzhausen	17,1	2,7	1,4	17,5	8,9
Lichtenhain-Mittelndorf	28,1	1,7	2,2	11,7	8,3
Marienberg	19,5	5,3	4,2	23,2	21,0
Nossen	11,7	2,1	1,9	5,0	11,0
Sohland (Spree)	22,0	2,2	1,0	10,8	8,0
Dresden-Hosterwitz	26,2	1,0	3,6	6,5	16,5
Dresden-Strehlen	22,0	1,6	2,6	6,8	14,2
Deutschneudorf	19,6	3,0	4,1	17,8	15,7
Bad Elster	15,4	6,2	1,5	14,5	12,0
Lichtentanne	15,8	4,8	3,1	8,8	14,9
Treuen	20,0	3,1	2,3	13,0	14,2
Zinnwald	37,7	3,5	7,7	28,4	18,6
Fichtelberg	43,9	9,6	6,7	33,6	23,8

Wochensummen des Niederschlages in mm

Kalenderwoche (KW):

11 bis 15

Thüringen	KW 11	KW 12	KW 13	KW 14	KW 15
Dachwig	7,6	3,3	0,0	24,0	7,0
Jena	5,2	3,6	0,4	17,7	6,1
Kleiner Inselsberg	15,9	7,3	0,8	42,4	9,6
Moorgrund-Gräfendorf-N.	8,9	7,1	0,0	24,8	3,9
Mühlhausen-Görmär	5,7	5,3	0,0	23,9	8,2
Neuhaus/Rennweg	13,1	5,1	0,3	26,9	10,0
Olbersleben	5,8	2,2	0,0	23,8	5,9
Schmalkalden	8,8	6,0	0,3	22,8	9,6
Schleiz	9,0	2,3	0,4	7,4	9,2
Schmieritz-Weltwitz	9,6	6,4	0,8	10,6	9,5
Schwarzburg	5,8	3,8	0,1	17,3	11,9
Artern	5,1	4,2	0,0	23,4	4,2
Tegkwitz	19,9	2,5	1,7	10,1	16,5
Weimar-Schöndorf	5,9	3,7	0,1	18,6	8,9
Waltershausen	9,6	3,5	0,3	26,7	5,4
Langenwetzendorf	15,9	6,5	1,0	12,6	11,9
Birx	15,0	7,7	0,1	35,3	6,1
Bad Lobenstein	7,6	5,9	0,8	13,4	7,9
Veilsdorf	10,5	3,8	0,0	19,9	5,2
Rockendorf	7,2	8,2	0,1	11,6	5,9
Bad Berka	10,4	7,8	0	22,4	9,1

Sachsen-Anhalt	KW 11	KW 12	KW 13	KW 14	KW 15
Bernburg	2,4	4,1	0,0	16,3	6,0
Demker	4,3	2,9	0,2	15,8	1,6
Drewitz (b. Burg)	6,7	6,0	1,7	18,1	6,0
Genthin	9,3	5,7	1,3	19,7	5,5
Köthen	5,0	1,3	0,7	15,3	6,9
Osterfeld	5,7	5,8	0,5	13,2	8,1
Pabstorf	4,6	4,7	0,0	26,1	5,2
Schierke	10,2	6,9	0,5	35,3	5,9
Ummendorf	3,0	3,2	0,0	21,7	2,9
Wernigerode	5,2	3,3	0,0	21,9	5,3
Zeitz	12,9	2,3	1,1	7,3	9,2
Jeßnitz	9,9	3,2	1,1	15,6	7,9
Quedlinburg	4,4	3,1	0,0	16,9	6,0
Mehringen	4,1	2,5	0,0	20,8	5,3
Brocken	10,3	6,9	0,4	32,0	6,0
Stiege	6,0	5,2	0,2	21,8	4,1
Querfurt-Mühle Loderslebe	6,8	3,7	0,0	25,1	8,2
Kreipitzsch (b. Bad Kösen)	5,9	1,7	0,1	18,8	10,8
Bad Lauchstädt	5,7	1,3	0,0	16,9	5,5
Halle-Döllnitz	8,7	1,2	0,2	21,9	3,2