

Agrarmeteorologischer Wochenbericht

für Brandenburg, Sachsen-Anhalt, Thüringen und Sachsen

herausgegeben vom Deutschen Wetterdienst, Abt. Agrarmeteorologie, Außenstelle Leipzig



Bezugspreis: jährlich 125,00 Euro incl. MwSt.
bei Postbezug zzgl. Bearbeitungsgebühr
Informationen zum Bezug
über Internet unter
www.agrowetter.de/produkte

Kärnerstraße 68
04288 Leipzig
Telefon: 069 8062 9896
Telefax: 069 8062 9889
E-Mail: lw.leipzig@dwd.de

Alle Rechte vorbehalten. Nachdruck, auch auszugsweise, verboten. Kein Teil des Werkes darf ohne schriftliche Einwilligung des Deutschen Wetterdienstes in irgendeiner Form (Fotokopie, Mikrofilm oder ein anderes Verfahren), auch nicht für Zwecke der Unterrichtsgestaltung, reproduziert oder unter Verwendung elektronischer Systeme verarbeitet, vervielfältigt oder verbreitet werden. Die Einspeisung in elektronische Systeme und die kommerzielle Nutzung der hier veröffentlichten Daten wird ausdrücklich untersagt.

Jahrgang: 2021

Woche: 14.6.21 bis 20.6.21

Nummer: 24

Die Witterung und ihre Auswirkungen auf die Landwirtschaft

Wetterlage: Höhepunkte der 24. Kalenderwoche – trocken bis zum Wochenende, eine Hitzewelle und am Wochenende teils unwetterartige Schauer und starke Gewitter.

Zu Wochenbeginn sorgten zwei Hochdruckgebiete „YONA“ und „ZOE“ für sommerlich warmes und trockenes Wetter. Die Sonne schien so am Montag 14 bis 15 Stunden und Tagesmaxima der Lufttemperatur von 22 bis 29 wurden gemessen. In den Morgenstunden gab es noch einmal Tiefstwerte unter 10 °C. Eine Kaltfront, die am Dienstag das Berichtsgebiet von Nord nach Süd überzog, war wenig wetterwirksam, aber in Sachsen-Anhalt und Brandenburg bildete sich von Norden her eine Wolkendecke aus und so konnten dort nur 3 bis 9 Stunden Sonnenschein gemessen werden, in Thüringen und Sachsen schien die Sonne dagegen noch bis zu 14 Stunden. Die Temperatur erreichte wie am Vortag Werte von 22 bis 28 °C. Durch die Lage von Hoch „ZOE“, welches sich etwas nach Osten verlagert hatte, und den angrenzenden Tiefs wurde der Berichtsregion warm heiße Luft zugeführt. Es blieb weiterhin trocken. Die Sonne schien 10 bis 16 Stunden und die Quecksilbersäule stieg bis auf 26 bis 30 °C (Dresden-Hostowitz). An der Druckkonstellation änderte sich auch die nächsten zwei Tage wenig. Die Luft erwärmte sich bei fast überall maximaler Sonneneinstrahlung auf Werte zwischen 30 und 36 °C im Tiefland. In den Nächten sank vielerorts die Temperatur nicht unter 20°C, es wurden „Tropische Nächte“ registriert. Örtlich traten starke Windböen auf.

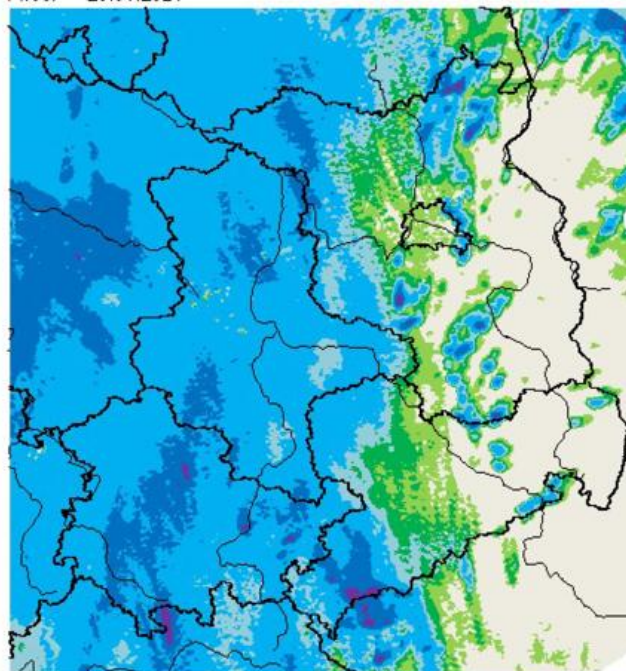
Ein Tief übernahm am Samstag folgend die Wetterregie und es wurde weiter heiße, aber feuchtere Luft der Region zugeführt, so dass es nun schwül-heiß wurde und die Hitzebelastung für Mensch, Tier und Pflanze anstieg. Es bildeten sich im Tagesverlauf Quellwolken aus und vereinzelt gab es einen Schauer und auch Gewitter. 30 bis 37 °C wurden im Tiefland registriert. Auch gab es wieder tropische Nächte, so auch am Sonntag. Zwischen einem Hoch und einem Tief wurde weiterhin warme feuchte Luft herangetragen, sichtbar durch viele Wolken, wobei es im Norden und im Osten mehr Sonnenschein gab. Die Sonnenscheindauer lag am Sonntag zwischen 2,7 h (Plauen) und 12,4 h (Lindenberg). Im späteren Tagesverlauf beeinflusste nun mehr und mehr der Durchzug mehrerer Fronten das Wetter. Die Schauer und Gewitterneigung stieg an. Ebenso frischte der Wind auf und örtlich gab es Windböen bis zur Stärke 8 Bft. Besonders in Thüringen fielen Schauer mit Starkregencharakter. Weitere Schauer und Gewitter gab es vor Mitternacht in der Altmark, der Börde und im Harz. Die Gewitter- und Schauerartigkeit setzte sich massiv auch nach Mitternacht fort, dies wird aber erst im Wochenbericht der 25. Kalenderwoche erörtert.

Die 24. Kalenderwoche war bei Wochenmitteltemperaturen von 20,5 bis 24,4 °C 5,5 bis 7,3 K zu warm. Die Sonne schien in der Woche 83,0 bis 96,7 Stunden, das sind 155 bis 184 % des Normalen. In der Woche fielen, wobei erwähnt sein soll das die Wochensumme bis zum 20.06. 2021 um Mitternacht berechnet ist, 0,3 bis 21,8 mm Niederschlag, das entspricht 2 bis 160 % des Normalen (dem schauerartigen Charakter des Niederschlages geschuldet). An vielen Stationen fiel bis zur Mitternacht des letzten Wochentages kein bzw. nicht messbarer Niederschlag. Erst in den ersten 6 Stunden der neuen Woche schauerte es verbreitet – diese Niederschlagssummen werden der 25. Kalenderwoche zugerechnet.

Boden: Bei Wochensummen des Niederschlages von 0,0 bis 21,8 mm und Verdunstungssummen von 32,8 bis 46,4 mm war die Klimatische Wasserbilanz überall negativ mit Werten zwischen 16,2 bis 46,4 mm. Dem entsprechend gestaltete sich die Bodenfeuchtesituation. Der Boden trocknete im Laufe der Woche in den obersten 10 cm Boden bis auf einige Regionen im Thüringer Wald und im Vogtland auf unter 10 % nFK ab. Genau in diesen Regionen fiel am Sonntag nennenswerter Niederschlag und entspannte die Trockene Situation etwas. In einer Bodenschicht von 0 bis 30 cm Tiefe lag der Bodenfeuchtwert vielerorts unter 30 % nFK örtlich sogar auch hier unter 10 % nFK. Die Niederschläge brachten nur in den o.g. Regionen eine leichte Entspannung. In der Schicht 30 bis 60 cm gab es gegenüber der Vorwoche kaum eine Veränderung. Teils verursachten Niederschläge am Sonntag mit Starkregencharakter Bodenerosionserscheinungen.

Die Tagesmittel der Bodentemperatur lagen zu Wochenbeginn in 5 und 10 cm Tiefe zwischen 18 und 25 °C und zum Wochenende zwischen 24 und 33 °C. Der Niederschlag am Sonntag ließ die Werte etwas sinken um 1 bis 2 K. Der gleiche Temperaturverlauf zeigt sich um ein 2 bis 4 K tieferes Niveau in 20 cm Tiefe. Die Tagesmittel in 50 cm Tiefe lagen über die

Wochensumme Niederschlag
14.06. – 20.06.2021



0,5 2,0 5,0 10,0 25,0 50,0 mm
Deutscher Wetterdienst (erstellt 21.6.2021 8:28 UTC)
Geobasisdaten © Bundesamt für Kartographie und Geodäsie (www.bkg.bund.de)



Woche zwischen 15 und 25 °C.

Pflanze: Im Verlauf der Woche wurden die Erdbeeren pflückreif, die Sommerlinde fing an zu blühen und auch zeigten die ersten Roten Johannisbeeren eine rote Farbe. Damit ist der Hochsommer erreicht. Wärme und viel Sonnenschein initiierten im Obst und Weinbau eine teils explosionsartige Entwicklung. Die Weinreben legten nach Aussagen des sachsenanhaltinischen Pflanzenschutzdienstes ein rasantes Längenwachstum hin. Ebenso entwickelten sich Mais und Rüben trotz Hitze gut. Der Mais zeigte 5 bis 7 Blätter, die Rüben schlossen die Reihen und den Bestand. Örtlich sah man schon die Kartoffelblüte. Die Wintergerste ging teils schon von der Teigreife in die Gelbreife über. Winterraps füllt die Schoten ebenso befinden sich die Wintergetreidearten außer Gerste in der Kornfüllungsphase. Erbsen und Bohnen befanden sich im Blühbeginn und die Phacelia befand sich in der Vollblüte.

Durch die Hitze in der 2. Wochenhälfte wurde der Winterweizen örtlich zur Notreife angeregt. Massive tierische und pilzliche Schadbelastung trat nicht gehäuft in den Beständen auf.

Arbeitsprozess: Heuwerbung war weiterhin möglich. Ebenso wurde örtlich ein Grünroggenschnitt durchgeführt. Im Zuge des Brandschutzes wurden vielerorts Brandschutzstreifen um die Felder gezogen. Im Gemüsebau wurde verstärkt bewässert und auch im Obstbau fanden Bewässerungen zum Wochenende statt. Chemische Pflanzenschutzmaßnahmen fanden auf den Feldern aufgrund der hohen Temperaturen kaum statt. Starke Niederschläge verursachten Sonntag zum Montag örtlich wieder Bodenerosionen, die Aufräumarbeiten werden dann in der 25. Kalenderwoche stattfinden. Ebenso kam es in der 24. Kalenderwoche wegen der Trockenheit teils zu Wald- und Feldbränden z. Bsp. im Landkreis Wittenberg.

Ausblick: Nach einem heitern Start am Mittwoch in Brandenburg bilden sich zunehmend mehr Wolken und im Süden des Landes kann es ab dem Mittag vereinzelt schauern. In Mitteldeutschland dagegen ist es wolkgig bis stark bewölkt und Schauer und Gewitter sind möglich. Sonne und Wolken teilen sich am Donnerstag den Himmel, wiederum ab dem Mittag kann es örtlich Schauer geben, in der Niederlausitz und in Mitteldeutschland auch Gewitter. Mit wechselnder Bewölkung und vereinzelt Schauern und Gewittern muss man am Freitag rechnen. Bei einem Sonne-Wolken-Mix bleibt es am Samstag meist trocken. Einzelne Schauer sind dann wieder am Sonntag anzutreffen. Montag und Dienstag gewinnt die Sonne neben einigen Wolken den Vorrang, trotzdem ist hier und da ein Schauer möglich.

Vorläufige Witterungsdaten der Berichtswoche 14.6.21 bis 20.6.21

Station	Höhe in m	TMIT MITT	Diff Abwe	TMAX MITT	TMIN MITT	TERD MITT	SONN SUMM	in % v.No	NIED SUMM	in % v.No	VERD SUMM	MIWI MITT
Brandenburg												
Wiesenburg	187	23.6	6.9	30.2	15.9	12.2	85.7	166.4	0.0	0.0	42.5	2.7
Neuruppin	50	23.4	7.0	30.7	14.3	11.0	(90.9 175.0)	(0.0)	(0.0)	43.1	2.2	
Angermünde	56	22.9	6.0	30.0	14.2	12.2	83.7	156.8	1.9	14.7	41.0	2.7
Potsdam	81	24.2	6.8	31.6	16.3	13.7	87.4	158.4	1.6	11.1	44.6	3.5
Berlin-Schönef.	47	24.3	6.7	31.6	15.2	10.8	84.0	155.6	0.0	0.0	44.7	3.4
Lindenberg	98	24.3	6.9	31.1	17.0	15.1	90.9	167.1	0.0	0.0	43.1	2.6
Cottbus	69	24.4	6.5	31.8	15.5	12.9	89.3	168.0	0.0	0.0	45.6	2.2
Sachsen-Anhalt												
Seehausen	21	23.5	6.5	31.3	13.8	11.9	92.1	170.0	0.3	2.3	45.9	3.0
Gardelegen	47	23.1	6.2	31.1	12.9	10.8	84.4	164.8	0.8	6.4	44.0	2.0
Magdeburg	79	23.5	6.2	30.3	15.2	11.4	84.6	155.1	4.4	35.2	41.8	1.8
Harzgerode	404	20.6	5.9	27.6	11.9	11.1	81.1	164.9	11.3	90.4	35.3	2.5
Jessnitz	74	23.1	5.6	30.4	15.5	12.5	(88.2 168.0)	0.0	0.0	43.3	2.7	
Wittenberg	105	24.1	6.6	30.9	16.5	14.7	83.6	160.9	0.0	0.0	43.1	2.4
Bernburg	84	23.0	5.8	31.4	14.5	13.5	(88.0 163.0)	(0.0)	(0.0)	42.0	2.2	
Kreipitzsch	246	22.4	5.5	29.0	15.2	13.8	90.2	172.4	0.4	2.9	40.8	2.7
Thüringen												
Artern	164	23.1	6.2	30.2	15.1	12.4	84.6	164.6	3.7	32.4	41.5	2.2
Leinefelde	356	22.1	6.7	27.8	14.3	12.8	83.9	174.0	3.5	23.2	36.1	2.0
Erfurt-Binders.	312	22.5	6.3	28.9	14.8	12.4	83.0	162.9	21.8	161.0	38.0	2.9
Gera-Leumnitz	311	22.4	6.0	28.6	14.9	12.6	84.7	170.7	5.3	33.1	36.7	3.0
Meiningen	450	22.1	6.3	28.1	14.6	12.6	86.0	177.9	(19.2 131.1)	40.2	2.0	
Neuhaus	845	20.5	7.3	25.5	14.6	10.7	(82.8 183.7)	14.5	71.3	32.8	2.5	
Sachsen												
Dresden-Klotzs.	227	23.8	6.5	29.7	17.0	15.2	92.1	178.2	0.0	0.0	41.6	3.5
Görlitz	238	23.0	6.0	30.0	14.6	11.9	96.7	182.6	0.0	0.0	42.7	2.5
Leipzig-Schkeu.	131	23.5	6.1	29.9	16.1	12.5	92.8	173.4	0.1	0.8	39.8	3.0
Oschatz	150	22.8	5.6	29.8	14.7	13.0	86.6	164.9	0.0	0.0	40.7	2.1
Plauen	386	22.6	6.4	29.9	13.7	11.4	(84.1 180.1)	4.2	25.2	43.9	1.7	
Chemnitz	418	22.8	6.7	27.7	17.1	13.7	84.8	171.0	0.1	0.6	34.9	2.5
Nossen	308	23.1	6.3	28.7	17.1	15.1	86.5	171.0	0.0	0.0	38.6	3.1
Dresden-Hoster.	114	24.4	6.6	31.4	16.3	12.9	85.5	169.9	0.0	0.0	46.4	2.9

TMIT = Wochenmittel der Lufttemperatur in 200 cm, °C

DIFF = Abweichung vom vieljährigen Mittelwert, K

TMAX = mittleres Maximum der Lufttemperatur in 200 cm, °C

TMIN = mittleres Minimum der Lufttemperatur in 200 cm, °C

TERD = mittleres Minimum der Lufttemperatur in Bodennähe (5 cm), °C

SONN = Wochensumme der Sonnenscheindauer, h

in % = Wochensumme in % vom vieljährigen Mittelwert

NIED = Wochensumme der Niederschlagshöhe, mm (Bezugszeitraum 0-24)

VERD = Wochensumme der potentiellen Verdunstung über Gras, in mm

MIWI = Wochenmittel der Windgeschwindigkeit, m/s

Vorläufige Witterungsdaten der Berichtswoche 14.6.21 bis 20.6.21

	Tagesmittel d. Lufttemp. in °C							Maximum der Lufttemperatur in °C						
	14.	15.	16.	17.	18.	19.	20.	14.	15.	16.	17.	18.	19.	20.
Wiesenburg	19.0	19.4	21.1	25.6	26.5	27.2	26.3	25.8	23.9	28.5	33.3	34.2	33.3	32.1
Neuruppin	18.4	18.3	19.8	26.4	27.3	27.0	26.6	26.9	23.4	27.9	34.1	34.9	34.8	32.6
Angermünde	18.7	17.7	18.3	24.6	27.1	26.7	26.9	26.4	22.6	26.0	32.4	33.8	35.0	34.1
Potsdam	19.6	19.6	21.3	26.3	27.8	27.7	27.1	27.8	23.8	29.3	34.6	35.5	36.0	34.1
Berlin-Schönef.	19.5	19.8	20.9	26.7	27.7	27.7	28.0	27.6	24.3	28.9	34.1	34.8	36.5	34.7
Lindenberg	19.0	20.0	21.0	26.3	27.8	27.8	28.3	26.3	25.9	28.6	32.8	33.8	35.9	34.3
Cottbus	17.6	20.6	22.4	26.4	27.6	28.2	28.1	26.1	28.2	29.0	33.4	34.0	36.3	35.7
Seehausen	19.5	18.3	20.3	25.9	27.2	27.7	25.4	28.4	24.7	28.7	34.7	35.8	34.4	32.1
Gardelegen	18.6	18.0	20.5	25.8	26.4	26.7	25.8	28.6	25.2	29.3	34.7	35.6	34.0	30.6
Magdeburg	19.4	19.3	21.3	25.7	26.9	26.3	25.4	27.2	24.4	29.2	33.2	34.6	32.4	30.8
Harzgerode	16.5	16.3	18.9	22.8	24.0	23.3	22.5	24.8	21.7	26.6	30.6	31.8	30.3	27.5
Jessnitz	18.0	19.5	21.9	25.1	25.6	26.0	25.8	26.8	26.2	29.4	32.2	33.4	33.8	31.2
Wittenberg	18.4	20.0	22.2	26.4	27.1	27.7	27.1	26.1	26.1	29.5	33.0	34.1	34.8	33.0
Bernburg	18.6	19.2	21.2	25.3	25.9	26.1	24.9	27.3	26.6	29.7	33.6	36.2	34.6	32.1
Kreipitzsch	17.2	19.6	21.6	24.4	24.8	24.8	24.4	25.4	25.6	27.8	31.0	32.3	31.4	29.8
Artern	18.4	19.6	22.0	25.5	26.0	25.4	24.9	26.3	25.9	28.6	33.0	34.5	32.2	30.8
Leinefelde	17.5	17.8	20.7	24.7	25.9	25.0	23.0	25.3	23.0	26.9	30.8	32.2	30.5	25.8
Erfurt-Binders.	17.7	19.4	21.6	25.0	25.3	24.6	23.8	24.7	26.0	27.6	31.9	32.1	30.4	29.4
Gera-Leumnitz	16.8	19.7	21.9	24.4	25.2	24.9	23.6	24.3	26.2	27.7	30.7	31.4	31.3	28.3
Meiningen	17.2	19.4	22.1	23.9	25.3	23.6	22.9	24.1	26.6	28.0	30.4	31.4	30.1	26.4
Neuhaus	15.3	18.3	20.0	22.3	23.3	23.4	20.6	22.3	23.3	25.6	27.7	27.8	28.0	23.7
Dresden-Klotzs.	17.5	20.3	22.1	26.0	26.6	27.8	26.3	24.5	26.4	28.2	31.3	31.7	33.6	32.4
Görlitz	16.2	20.2	21.3	24.1	25.1	26.7	27.1	24.1	27.0	28.6	31.0	31.9	33.8	33.8
Leipzig-Schkeu.	18.0	19.8	21.9	25.4	26.2	27.1	26.0	25.7	25.3	28.1	32.1	32.9	33.3	31.6
Oschatz	17.5	20.0	22.4	24.3	24.8	25.7	25.2	24.7	26.4	28.9	31.3	32.3	33.4	31.5
Plauen	16.8	20.1	22.5	25.0	25.6	24.5	23.5	25.9	27.5	29.8	32.1	32.8	32.6	28.6
Chemnitz	16.8	19.8	21.9	25.1	25.9	25.6	24.5	23.2	25.2	27.7	29.5	30.5	29.9	28.1
Nossen	17.5	20.8	21.1	24.7	25.5	27.1	25.2	24.0	26.2	27.6	29.9	30.7	32.5	30.2
Dresden-Hoster.	17.5	21.0	23.0	26.2	27.4	28.5	26.9	26.7	28.3	30.1	32.1	32.7	35.3	34.3
	Minimum der Lufttemperatur in °C							Sonnenscheindauer in h						
	14.	15.	16.	17.	18.	19.	20.	14.	15.	16.	17.	18.	19.	20.
Wiesenburg	10.4	14.8	12.1	16.5	17.6	19.3	20.7	15.1	6.6	13.0	15.7	15.7	12.2	7.4
Neuruppin	7.8	11.6	9.1	16.3	18.3	16.4	20.3	(15.1)	(7.3)	(15.4)	(15.4)	(15.8)	(12.8)	(9.1)
Angermünde	9.6	9.8	7.5	14.3	19.1	19.8	19.1	14.1	4.6	14.8	14.2	14.0	10.8	11.2
Potsdam	10.8	14.6	11.8	17.6	19.4	20.0	20.1	15.4	5.9	15.2	15.5	15.8	11.9	7.7
Berlin-Schönef.	8.5	13.5	10.8	16.8	18.7	19.3	19.1	15.1	3.0	15.3	15.2	15.4	11.2	8.8
Lindenberg	10.1	14.3	12.7	18.7	20.6	21.5	21.0	15.4	6.4	15.5	14.7	15.6	10.9	12.4
Cottbus	6.5	11.7	15.0	17.9	18.7	19.0	19.6	14.8	8.5	14.9	13.8	15.2	11.3	10.8
Seehausen	7.9	10.0	8.1	13.6	16.4	20.1	20.6	15.0	8.1	15.0	15.4	15.8	13.7	9.1
Gardelegen	5.7	10.3	7.9	13.9	13.7	17.7	21.4	14.7	6.8	12.2	14.7	15.3	12.3	8.4
Magdeburg	8.7	13.8	10.9	15.9	18.2	19.5	19.6	14.7	6.8	12.8	15.3	15.4	13.2	6.4
Harzgerode	5.4	10.6	9.2	13.1	13.2	15.5	16.4	15.1	7.9	13.0	15.2	14.6	9.5	5.8
Jessnitz	8.2	13.2	13.7	17.4	18.4	17.5	20.4	(15.0)	(9.3)	(13.2)	(15.3)	(15.3)	(13.3)	(6.8)
Wittenberg	8.3	14.0	14.2	18.7	19.8	20.2	20.5	14.7	6.2	12.7	15.1	15.1	12.4	7.4
Bernburg	8.6	13.2	11.4	16.7	16.3	16.9	18.5	(15.1)	(7.4)	(13.5)	(15.4)	(15.5)	(13.0)	(8.1)
Kreipitzsch	8.2	12.5	15.2	17.8	16.4	17.8	18.4	15.4	12.4	13.1	15.6	15.6	13.8	4.3
Artern	8.7	12.5	13.9	16.6	16.1	18.4	19.5	14.9	8.8	13.5	15.2	15.2	11.0	6.0
Leinefelde	7.6	11.1	11.7	17.1	15.4	19.4	18.1	14.8	9.7	13.1	15.2	14.8	10.7	5.6
Erfurt-Binders.	7.9	11.8	15.2	17.1	16.2	17.9	17.6	14.8	10.7	13.1	15.2	14.4	9.5	5.3
Gera-Leumnitz	7.5	11.6	15.6	16.4	16.8	18.2	17.9	15.1	10.7	13.5	15.1	15.1	11.6	3.6
Meiningen	8.3	11.7	14.8	15.5	17.6	17.3	17.3	15.3	11.8	13.7	15.5	15.1	9.5	5.1
Neuhaus	7.4	13.4	13.2	15.7	17.3	19.6	15.3	(15.0)	(12.1)	(12.8)	(15.2)	(13.7)	(9.5)	(4.5)
Dresden-Klotzs.	8.9	12.3	15.4	19.9	20.5	22.2	19.9	15.2	11.3	12.1	15.7	15.8	14.0	8.0
Görlitz	7.0	12.1	14.4	15.7	15.0	18.9	19.3	14.9	10.1	14.4	15.4	15.7	13.6	12.6
Leipzig-Schkeu.	9.3	13.6	14.5	17.7	16.7	19.3	21.7	15.3	12.3	13.8	15.5	15.6	14.1	6.2
Oschatz	9.7	12.1	15.6	14.9	15.0	16.5	19.2	15.1	10.2	12.6	15.2	15.2	13.2	5.1
Plauen	5.8	10.2	13.9	15.5	17.4	16.3	16.7	(15.2)	(11.3)	(13.8)	(15.3)	(14.8)	(11.0)	(2.7)
Chemnitz	9.2	13.7	15.2	20.2	19.2	21.3	20.9	15.2	13.5	10.3	15.6	15.5	11.6	3.1
Nossen	10.3	14.4	14.3	18.9	18.6	22.6	20.4	15.3	11.7	10.2	15.5	15.8	13.3	4.7
Dresden-Hoster.	7.7	11.2	15.1	18.3	20.6	21.5	19.5	14.4	10.3	10.8	14.4	14.4	12.5	8.7

Vorläufige Witterungsdaten der Berichtswoche 14.6.21 bis 20.6.21

	Niederschlagshöhe							Haude Verdunstung						
	14.	15.	16.	17.	18.	19.	20.	14.	15.	16.	17.	18.	19.	20.
Wiesenburg	5.3	3.3	5.9	7.0	7.0	7.0	7.0
Neuruppin	.	.	.	(.)	0.0	0.0	.	5.7	3.1	6.3	7.0	7.0	7.0	7.0
Angermünde	.	0.0	.	.	.	1.9	0.0	5.1	2.0	5.9	7.0	7.0	7.0	7.0
Potsdam	.	0.0	.	.	.	1.6	0.0	6.4	3.2	7.0	7.0	7.0	7.0	7.0
Berlin-Schönef.	.	0.0	0.0	6.1	3.6	7.0	7.0	7.0	7.0	7.0
Lindenberg	5.6	3.1	6.4	7.0	7.0	7.0	7.0
Cottbus	5.3	5.7	6.6	7.0	7.0	7.0	7.0
Seehausen	0.3	6.6	5.0	6.3	7.0	7.0	7.0	7.0
Gardelegen	0.8	6.7	4.7	5.4	7.0	7.0	7.0	6.2
Magdeburg	4.4	5.7	2.9	5.8	7.0	7.0	7.0	6.4
Harzgerode	.	0.0	.	.	.	0.0	11.3	4.4	1.8	3.9	7.0	7.0	6.9	4.3
Jessnitz	5.1	4.2	6.0	7.0	7.0	7.0	7.0
Wittenberg	5.5	3.6	6.0	7.0	7.0	7.0	7.0
Bernburg	(.)	.	.	5.3	3.6	5.8	7.0	7.0	7.0	6.3
Kreipitzsch	0.4	5.1	4.3	5.1	7.0	7.0	7.0	5.3
Artern	0.0	3.7	5.1	3.6	5.8	7.0	7.0	7.0	6.0
Leinefelde	0.0	3.5	4.7	2.9	4.4	7.0	7.0	7.0	3.1
Erfurt-Binders	0.0	21.8	4.8	4.4	4.6	7.0	7.0	5.3	4.9
Gera-Leumnitz	5.3	4.6	3.8	4.4	7.0	7.0	6.5	3.4
Meiningen	(.)	(0.1)	(19.1)	4.4	5.2	6.5	7.0	7.0	6.2	3.9
Neuhaus	14.5	3.8	3.5	5.0	6.2	5.5	6.2	2.6
Dresden-Klotzs	4.8	4.4	5.3	7.0	7.0	7.0	6.1
Görlitz	4.5	5.2	5.1	6.9	7.0	7.0	7.0
Leipzig-Schkeu	0.1	4.6	3.8	5.0	7.0	7.0	7.0	5.4
Oschatz	0.0	4.4	5.1	5.6	7.0	7.0	7.0	4.6
Plauen	0.0	4.2	5.4	5.9	7.0	7.0	7.0	7.0	4.6
Chemnitz	0.1	0.0	4.5	3.6	4.5	7.0	7.0	4.9	3.4
Nossen	4.5	3.9	4.8	7.0	7.0	7.0	4.4
Dresden-Hoster	5.9	5.9	6.6	7.0	7.0	7.0	7.0

	Bodentemperatur Tagesm. 5 cm in °C							Bodentemperatur Tagesm. 20 cm in °C						
	14.	15.	16.	17.	18.	19.	20.	14.	15.	16.	17.	18.	19.	20.
Wiesenburg	24.1	24.2	26.7	29.4	30.9	30.9	30.4	20.9	22.5	23.5	25.5	26.7	27.2	27.4
Neuruppin	22.5	22.3	23.8	26.9	29.5	28.2	28.7	20.2	21.0	21.5	22.9	25.0	25.3	25.9
Angermünde	22.3	21.1	23.9	26.3	28.5	29.1	28.9	19.8	20.8	21.5	23.5	25.6	26.8	26.9
Potsdam	25.1	24.9	26.7	29.6	31.0	31.3	30.7	23.1	24.2	24.5	26.6	28.1	28.9	28.8
Berlin-Schönef.	23.7	23.0	25.7	29.4	30.5	31.0	30.4	20.5	21.6	22.6	25.1	26.7	27.4	27.4
Lindenberg	25.1	24.7	27.5	30.4	31.8	32.3	32.4	21.6	23.1	24.0	26.4	27.7	28.6	29.0
Cottbus	23.2	25.0	27.0	29.4	30.3	31.7	31.8	20.8	23.2	24.4	26.3	27.4	28.3	28.8
Seehausen	23.9	23.6	24.9	28.1	30.1	31.1	29.7	21.7	22.7	22.8	24.8	26.3	27.5	27.5
Gardelegen	25.8	24.9	26.3	30.0	32.0	32.7	31.4	23.1	23.9	24.0	26.4	28.0	29.0	28.9
Magdeburg	24.1	24.1	25.9	28.6	29.9	30.6	29.3	20.8	22.1	22.7	24.6	25.9	26.9	26.9
Harzgerode	21.7	21.7	23.7	26.9	28.3	28.0	26.4	18.7	20.2	20.8	22.9	24.5	25.1	25.0
Jessnitz	----	----	----	----	----	----	----	----	----	----	----	----	----	----
Wittenberg	24.1	24.8	27.0	29.5	30.8	31.7	31.3	21.7	23.4	24.4	26.6	27.7	28.6	28.7
Bernburg	26.0	25.6	27.9	31.0	32.6	33.2	31.9	22.6	23.8	24.2	26.1	27.4	28.2	28.4
Kreipitzsch	25.0	26.4	28.1	30.5	31.7	32.3	29.1	21.9	23.4	24.5	26.0	27.1	27.8	27.3
Artern	23.6	24.2	25.8	28.0	29.1	28.9	28.3	21.3	22.2	22.8	24.3	25.5	26.1	26.3
Leinefelde	22.8	23.1	25.0	27.6	29.0	29.1	27.3	20.3	21.6	22.6	24.4	25.9	26.6	26.1
Erfurt-Binders.	22.4	23.4	24.8	27.1	28.4	27.6	26.0	19.7	21.3	22.2	23.6	24.9	25.3	25.1
Gera-Leumnitz	21.3	23.0	25.2	27.0	28.3	28.7	26.7	18.7	20.6	22.1	23.7	24.9	25.7	25.2
Meiningen	21.7	23.3	25.2	26.4	27.8	27.4	25.8	19.6	21.1	22.3	23.4	24.5	25.0	24.9
Neuhaus	19.1	19.7	22.1	24.0	24.6	25.0	22.8	16.7	17.8	18.9	20.4	21.5	22.0	21.7
Dresden-Klotzs.	22.0	24.0	25.1	27.7	28.3	30.8	29.2	19.0	21.6	22.7	24.4	25.4	27.1	27.3
Görlitz	22.0	24.7	26.4	28.1	28.7	30.0	30.7	19.1	21.7	23.1	24.5	25.4	26.3	27.1
Leipzig-Schkeu.	23.8	24.8	25.8	28.4	29.5	30.1	29.0	21.1	22.6	23.4	24.9	26.0	26.8	26.7
Oschatz	23.9	24.8	26.9	29.0	30.0	31.3	29.9	21.0	23.1	24.3	26.2	27.3	28.4	28.4
Plauen	22.8	24.7	26.7	27.4	28.5	28.5	26.1	20.6	22.5	23.9	24.9	25.8	26.3	25.4
Chemnitz	21.4	23.6	25.1	27.6	29.2	28.9	25.8	17.4	19.9	21.2	22.9	24.2	25.1	24.1
Nossen	24.8	26.2	28.5	30.9	31.9	32.6	28.6	20.6	22.8	23.9	25.7	26.6	27.6	26.7
Dresden-Hoster.	21.9	24.4	26.0	27.7	28.4	30.2	30.0	20.0	22.7	24.1	25.6	26.4	27.7	28.3