

Agrarmeteorologischer Wochenbericht

für Brandenburg, Sachsen-Anhalt, Thüringen und Sachsen

herausgegeben vom Deutschen Wetterdienst, Abt. Agrarmeteorologie, Außenstelle Leipzig



Bezugspreis: jährlich 125,00 Euro incl. MwSt.
bei Postbezug zzgl. Bearbeitungsgebühr
Informationen zum Bezug
über Internet unter
www.agrowetter.de/produkte

Kärnerstraße 68
04288 Leipzig
Telefon: 069 8062 9896
Telefax: 069 8062 9889
E-Mail: lw.leipzig@dwd.de

Alle Rechte vorbehalten. Nachdruck, auch auszugsweise, verboten. Kein Teil des Werkes darf ohne schriftliche Einwilligung des Deutschen Wetterdienstes in irgendeiner Form (Fotokopie, Mikrofilm oder ein anderes Verfahren), auch nicht für Zwecke der Unterrichtsgestaltung, reproduziert oder unter Verwendung elektronischer Systeme verarbeitet, vervielfältigt oder verbreitet werden. Die Einspeisung in elektronische Systeme und die kommerzielle Nutzung der hier veröffentlichten Daten wird ausdrücklich untersagt.

Jahrgang: 2021

Woche: 19.7.21 bis 25.7.21

Nummer: 29

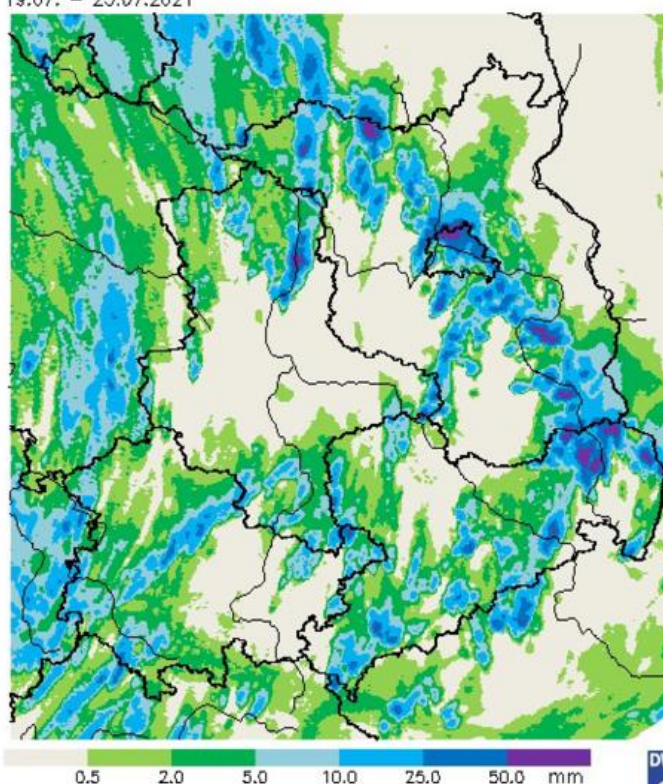
Die Witterung und ihre Auswirkungen auf die Landwirtschaft

Wetterlage und Witterung: Die Berichtswoche startete unter zunehmendem Hochdruckeinfluss bei wechselnder, aber zeitweise auch aufgelockerter Bewölkung und am Montag war nur noch in Ostsachsen sowie längs des Erzgebirges und des Thüringer Waldes etwas messbarer Regen oder Sprühregen an den Resten einer nach Südosten abziehenden Kaltfront aufgetreten. Die Temperatur erreichte Höchstwerte um 20°C. Am Dienstag und Mittwoch waren die Werte nur geringfügig höher und am Wettercharakter änderte sich wenig. Ein paar unbedeutende Schauer traten am Dienstag im Berliner Raum auf und der Mittwoch brachte im Norden Sachsen-Anhalts und Brandenburgs im Zuge der Annäherung einer schwachen Front ein paar Regentropfen. Am Donnerstag wurde bei wechselnder Bewölkung und Höchstwerten zwischen 21 und 26°C hie und da die Sommertagsgrenze überschritten und am Freitag kletterte die Quecksilbersäule bei heiterem oder sogar sonnigem Himmel auf 23 bis 28°C. Am Sonnabend war es zunächst noch weitgehend ungestört. Der Hochdruckeinfluss wurde aber abgebaut. Am Nachmittag zog ein erstes unbedeutendes Regengebiet von Südwesten nach Thüringen herein, löste sich jedoch noch weitgehend auf. Die sommerlich heiße Luft war vollends eingeströmt und brachte Höchstwerte zwischen 26 und 31°C. In der Nacht zum Sonntag entstanden im Eichsfeld erste kräftige gewittrige Schauer, die über den Harz nordwärts zogen, sich aber tagesgangbedingt in der zweiten Nachthälfte nochmals auflösten. Der Sonntagvormittag verlief noch störungsfrei, aber die feuchtwarme Luftmasse mit erneuten Höchstwerten zwischen 26 und 31°C (nur in Südthüringen war es nicht ganz so warm) war labil geschichtet und so bildeten sich am Nachmittag zunächst in Gebirgsnähe, dann aber auch anderenorts teils kräftige gewittrige und von Hagel und Starkregen begleitete Schauer. Besonders betroffen waren der Berliner Raum, Teile Brandenburgs und der Nordosten Sachsen-Anhalts sowie der Nordosten Sachsens. In kurzer Zeit waren in den genannten Regionen 20 bis vereinzelt über 40 mm Niederschlag gemessen worden. Bis auf einzelne Gewitterzellen beruhigte sich das Wetter in der Nacht zum Montag zunächst.

Die 29. Kalenderwoche zeigte sich insgesamt nur geringfügig zu warm, in Sachsen normal temperiert. Die größten Abweichungen waren im Berliner Raum und erstreckten sich bis ins zentrale Sachsen-Anhalt mit Werten zwischen 0,5 und 0,8 K. In den anderen Orten war es geringer und in Sachsen sowie in der Saale-Unstrut-Region gab es sogar minimale negative Abweichungen der Wochenmitteltemperatur vom Normalwert. Die Sonne schien nur in Südthüringen und in Teilen des Vogtlandes länger als normal. In den meisten Orten gruppieren sich die Werte um die 70-Prozent-Marke mit Auslenkungen bis 50 auf der einen und 95 Prozent auf der anderen Seite. Etliche Orte waren niederschlagsfrei. Daneben gab es bei den Schauern punktuelle Wochensummen über 50 mm. Großflächig fielen aber zu geringe Mengen.

Boden: Die potenzielle Evapotranspiration überstieg mit Wochensummen zwischen 18 und 35 mm die Niederschlagssummen in den allermeisten Orten deutlich und so sind nahezu überall negative Werte der Klimatischen Wasserbilanz festzustellen. Dem folgte ein Rückgang der Bodenwasservorräte, wobei dies sehr kulturspezifisch erfolgte und man sehr gut erkennen kann, dass die Getreide- und Rapsbestände kaum noch transpirieren, aber bei Kartoffeln, Mais und Rüben sowie in den Obstanlagen ein

Wochensumme Niederschlag
19.07. – 25.07.2021



Deutscher Wetterdienst (erstellt 26.7.2021 8:29 UTC)
Geobasisdaten © Bundesamt für Kartographie und Geodäsie (www.bkg.bund.de)



steigender Verbrauch festzustellen ist. Die sonntäglichen Niederschläge haben wieder punktuelle Überflutungen und Erosionsereignisse ausgelöst. Das Bodentemperaturniveau bewegte sich bis 20 cm um 25°C, in tieferen Schichten bis 50 cm um 22°C.

Pflanze: Sommer- und Wintergetreide waren allmählich in die Gelbreife gegangen. Mais schiebt die Fahnen und vielerorts beginnt er zu blühen. Der Beifuß steht in der Blüte und stäubt, was besonders belastend für Allergiker ist. Die Kartoffelbestände zeigen verbreitet das Blühende.

Arbeitsprozess: Erntearbeiten zu Wintergerste, Winterraps und auch schon vereinzelt zu Winterroggen und Winterweizen sowie die darauffolgenden Bodenbearbeitungen und ein nächster Grünlandschnitt standen im Mittelpunkt der Arbeiten. Die Zwischenfruchtaussaat wurde vorbereitet. Bei den Zuckerrüben, den Kartoffeln und im Kernobst waren Pflanzenschutzmaßnahmen notwendig.

Ausblick: Die kommenden Tage sind gekennzeichnet durch den Zustrom von recht warmer Meeresluft aus südwestlicher Richtung an der Vorderseite eines Troges, der über dem Atlantik liegt, aber nicht durchschwenkt. Damit werden wiederholt schwache Störungen über die Region geführt. So zeigt sich der Himmel in den nächsten Tagen wolkgig, teils heiter, aber auch abschnittsweise dichter bewölkt und dann ist auch hie und da der eine oder andere Schauer möglich, aber sowohl hinsichtlich der dabei erwarteten Mengen und Intensitäten sind keine katastrophalen Ereignisse zu erwarten. Mancherorts wird es sogar gänzlich niederschlagsfrei bleiben. Die Höchsttemperatur erreicht anfangs 23 bis 28°C und geht dann zurück auf 21 bis 25°C am kommenden Wochenende. Nachts pendeln die Tiefstwerte um die 15-Grad-Marke. Der Wind weht schwach bis mäßig, tags auch böig aus überwiegend südwestlicher Richtung.

Vorläufige Witterungsdaten der Berichtswoche 19.7.21 bis 25.7.21

Station	Höhe in m	TMIT MITT	Diff Abwe	TMAX MITT	TMIN MITT	TERD MITT	SONN SUMM	in % v.No	NIED SUMM	in % v.No	VERD SUMM	MIWI MITT
Brandenburg												
Wiesenburg	187	18.7	0.1	23.4	14.0	11.8	37.6	75.2	0.0	0.0	23.9	2.3
Neuruppin	50	19.1	0.5	24.6	13.4	10.3	(46.5)	(90.1)	0.1	0.9	26.5	1.9
Angermünde	56	19.3	0.5	24.6	13.6	11.8	48.9	93.7	0.1	0.7	26.6	2.7
Potsdam	81	19.6	0.3	24.9	14.9	12.0	38.8	71.9	0.0	0.0	25.0	3.0
Berlin-Schönef.	47	20.2	0.7	24.7	14.7	11.7	36.9	70.7	0.7	4.9	27.5	3.2
Lindenberg	98	19.9	0.6	24.4	15.3	13.8	30.4	57.5	2.2	13.8	27.9	2.5
Cottbus	69	19.8	0.1	25.7	14.3	12.6	29.9	56.7	9.3	58.5	25.4	1.8
Sachsen-Anhalt												
Seehausen	21	19.1	0.2	24.7	12.7	11.8	46.3	92.7	0.6	4.2	29.6	2.7
Gardelegen	47	19.4	0.5	25.2	12.7	11.3	33.4	69.5	0.0	0.0	29.0	1.8
Magdeburg	79	20.0	0.8	25.4	14.6	12.2	31.6	62.2	0.0	0.0	31.9	1.7
Harzgerode	404	17.1	0.3	22.2	11.4	10.2	37.4	78.4	0.1	0.7	21.9	2.3
Jessnitz	74	19.5	-0.0	24.9	13.8	12.2	(38.4)	(75.3)	0.0	0.0	31.1	2.2
Wittenberg	105	19.7	0.2	24.5	14.6	12.9	37.6	74.2	0.1	0.7	28.7	2.1
Bernburg	84	19.6	0.1	25.3	14.3	13.0	(34.0)	(66.0)	0.0	0.0	29.2	2.3
Kreipitzsch	246	18.8	-0.1	24.4	13.1	11.8	40.6	79.2	8.8	53.9	28.9	2.2
Thüringen												
Artern	164	19.4	0.3	25.0	13.6	10.5	32.5	66.1	0.6	4.4	30.9	2.1
Leinefelde	356	17.7	0.3	22.4	12.2	10.7	38.0	80.8	0.3	1.8	21.8	2.1
Erfurt-Binders.	312	18.3	0.1	24.0	12.2	9.9	45.0	90.9	0.5	3.1	26.6	2.4
Gera-Leumnitz	311	18.6	0.2	24.4	12.4	9.9	42.7	86.3	0.0	0.0	29.0	2.3
Meiningen	450	17.8	0.2	23.1	11.8	9.7	69.3	145.1	0.6	3.8	25.1	2.5
Neuhaus	845	15.7	0.6	20.4	11.0	8.1	(60.1)	132.2)	0.8	3.3	19.2	2.6
Sachsen												
Dresden-Klotzs.	227	19.3	-0.0	24.0	14.7	13.5	34.2	65.9	1.1	5.9	27.9	2.7
Görlitz	238	18.8	-0.1	23.9	13.2	11.9	32.7	62.1	0.6	3.1	26.2	2.1
Leipzig-Schkeu.	131	19.5	0.0	24.6	14.2	12.4	39.1	75.9	0.9	5.6	30.6	2.4
Oschatz	150	19.5	0.1	24.8	13.7	12.1	31.5	61.7	0.0	0.0	30.1	2.1
Plauen	386	17.9	-0.1	24.2	11.4	10.2	(49.4)	104.0)	0.2	1.1	28.4	1.7
Chemnitz	418	18.1	-0.1	22.8	13.3	11.0	43.3	86.3	4.2	19.9	20.7	2.3
Nossen	308	18.8	-0.1	23.5	14.6	12.0	36.3	72.1	21.9	119.6	21.6	2.3
Dresden-Hoster.	114	19.6	0.1	25.0	14.3	12.5	34.1	67.5	2.5	13.3	29.0	2.3

TMIT = Wochenmittel der Lufttemperatur in 200 cm, °C
 DIFF = Abweichung vom vieljährigen Mittelwert, K
 TMAX = mittleres Maximum der Lufttemperatur in 200 cm, °C
 TMIN = mittleres Minimum der Lufttemperatur in 200 cm, °C
 TERD = mittleres Minimum der Lufttemperatur in Bodennähe (5 cm), °C
 SONN = Wochensumme der Sonnenscheindauer, h
 in % = Wochensumme in % vom vieljährigen Mittelwert
 NIED = Wochensumme der Niederschlagshöhe, mm (Bezugszeitraum 0-24)
 VERD = Wochensumme der potentiellen Verdunstung über Gras, in mm
 MIWI = Wochenmittel der Windgeschwindigkeit, m/s

Vorläufige Witterungsdaten der Berichtswoche 19.7.21 bis 25.7.21

	Tagesmittel d. Lufttemp. in °C							Maximum der Lufttemperatur in °C						
	19.	20.	21.	22.	23.	24.	25.	19.	20.	21.	22.	23.	24.	25.
Wiesenburg	16.1	16.0	17.1	18.5	18.5	21.9	22.7	19.5	19.6	20.7	21.8	24.2	29.5	28.5
Neuruppin	16.3	16.5	17.9	18.3	18.4	22.6	23.5	19.9	21.9	22.5	23.7	23.9	29.6	30.8
Angermünde	16.8	17.1	17.7	19.0	18.8	21.9	23.7	20.0	22.9	21.7	24.2	24.6	29.2	29.3
Potsdam	17.0	17.1	17.8	19.4	19.7	22.9	23.3	20.3	21.2	22.9	23.0	25.4	30.8	30.7
Berlin-Schönef.	17.8	17.7	18.1	20.2	20.7	23.6	23.3	19.9	21.0	21.7	23.5	25.6	30.1	31.2
Lindenberg	17.7	17.0	17.6	19.6	21.0	23.9	22.6	20.2	21.0	22.1	22.8	25.0	30.1	29.5
Cottbus	18.0	17.0	18.1	19.3	20.1	24.4	22.0	21.4	21.9	23.0	25.1	27.3	31.1	30.2
Seehausen	17.1	17.8	18.4	18.0	16.7	21.5	23.9	21.4	22.9	22.0	24.2	22.7	30.0	29.9
Gardelegen	17.3	17.9	18.2	18.4	18.1	21.8	24.1	20.8	22.5	23.3	24.7	23.7	31.1	30.2
Magdeburg	17.5	17.5	19.2	19.8	18.8	22.6	24.7	21.1	22.5	23.0	24.0	25.5	31.0	30.4
Harzgerode	15.0	14.0	15.6	17.0	16.8	20.1	21.2	18.9	18.3	19.0	20.8	23.1	28.4	27.2
Jessnitz	17.5	16.8	17.0	19.8	19.6	22.1	23.6	21.1	21.1	21.6	24.8	25.7	30.5	29.4
Wittenberg	17.4	16.9	17.1	19.3	20.2	23.2	23.9	20.6	20.3	20.9	23.6	26.3	30.6	29.3
Bernburg	17.4	17.1	17.7	19.4	19.5	22.3	23.5	22.2	20.6	21.3	23.8	26.9	31.7	30.9
Kreipitzsch	17.5	16.6	16.0	18.4	19.8	21.4	21.8	20.9	20.1	20.9	24.2	26.1	30.1	28.3
Artern	18.1	17.1	17.0	19.4	19.4	22.3	22.3	22.1	21.4	20.9	24.3	26.9	30.1	29.2
Leinefelde	16.5	14.7	16.3	17.7	17.6	20.7	20.7	20.1	18.1	20.3	22.0	23.4	27.4	25.7
Erfurt-Binders.	17.6	16.0	15.6	18.1	19.5	21.1	20.4	21.8	20.1	21.6	23.8	26.0	28.4	26.5
Gera-Leumnitz	17.1	16.4	15.9	18.0	19.7	21.5	21.7	20.9	20.4	21.5	23.9	25.5	29.6	29.1
Meiningen	16.9	15.2	15.8	17.6	19.2	20.7	19.4	20.8	19.8	21.6	23.0	24.9	26.1	25.3
Neuhaus	14.0	12.8	13.6	15.6	17.1	18.8	17.9	18.1	17.6	18.6	20.6	21.5	24.0	22.2
Dresden-Klotzs.	17.0	16.3	17.5	18.7	20.6	23.1	22.1	19.9	20.0	21.2	24.0	26.0	28.7	28.1
Görlitz	16.5	16.2	17.0	18.1	19.7	21.9	22.0	19.5	20.8	21.1	22.4	26.0	28.8	28.5
Leipzig-Schkeu.	17.5	17.0	17.3	19.6	19.8	22.1	23.0	20.7	21.2	20.8	24.2	26.1	30.5	28.7
Oschatz	17.7	16.7	17.6	19.1	20.1	22.5	22.5	20.6	22.0	21.6	23.6	26.6	30.2	29.1
Plauen	15.7	15.2	15.8	17.5	19.1	20.5	21.2	20.6	19.8	22.3	24.2	26.3	28.1	28.3
Chemnitz	15.6	15.1	15.4	17.8	19.9	21.8	20.9	19.1	18.5	20.1	22.9	25.2	27.5	26.3
Nossen	16.5	15.9	16.7	18.6	20.5	21.8	21.3	19.1	19.8	20.5	23.4	25.6	28.1	28.0
Dresden-Hoster.	17.6	16.7	17.9	19.0	21.0	22.9	22.2	20.8	20.3	22.4	24.8	28.4	29.2	29.3
	Minimum der Lufttemperatur in °C							Sonnenscheindauer in h						
	19.	20.	21.	22.	23.	24.	25.	19.	20.	21.	22.	23.	24.	25.
Wiesenburg	12.6	13.3	13.6	13.9	13.7	13.2	17.7	2.8	3.6	0.0	1.0	11.1	10.3	8.8
Neuruppin	11.0	10.7	14.6	12.8	12.9	13.2	18.3	(2.9)	(3.9)	(1.9)	(5.2)	(13.0)	(11.5)	(8.1)
Angermünde	12.8	11.2	13.3	14.0	12.6	13.1	18.1	3.8	8.6	1.0	6.9	11.0	9.8	7.8
Potsdam	13.8	13.4	12.8	16.3	14.6	15.0	18.6	1.1	5.1	1.0	1.6	11.1	10.8	8.1
Berlin-Schönef.	14.0	13.3	12.0	16.8	14.1	14.5	18.0	2.6	2.2	1.6	1.8	10.3	11.8	6.6
Lindenberg	12.9	13.1	12.1	16.6	16.3	17.4	19.0	1.5	2.8	1.3	0.4	6.0	11.0	7.4
Cottbus	13.9	12.0	11.9	14.2	12.9	17.0	18.0	2.8	2.2	1.8	1.0	5.3	11.2	5.6
Seehausen	11.8	14.3	13.8	12.2	9.6	9.0	17.9	2.6	2.8	0.5	7.3	11.8	11.4	9.9
Gardelegen	14.1	14.2	12.1	12.5	9.7	8.4	17.6	0.5	1.0	0.5	1.6	13.0	9.3	7.5
Magdeburg	14.4	14.6	15.3	14.9	12.6	11.4	19.0	0.9	1.4	0.5	0.3	9.7	9.7	9.1
Harzgerode	12.9	8.9	11.1	12.5	11.0	8.7	14.4	4.0	1.4	0.0	0.8	11.4	9.7	10.1
Jessnitz	13.9	11.6	10.5	15.3	13.8	12.9	18.7	(5.0)	(2.2)	(0.1)	(1.9)	(10.2)	(10.7)	(8.3)
Wittenberg	14.6	12.3	10.9	15.8	13.9	15.5	19.0	4.3	2.3	0.0	1.1	9.5	10.6	9.8
Bernburg	14.5	13.4	13.4	15.7	13.8	12.6	16.9	(0.6)	(1.6)	(1.0)	(0.8)	(11.0)	(9.9)	(9.1)
Kreipitzsch	14.6	11.5	9.8	12.4	14.0	13.0	16.2	5.8	2.1	0.1	6.2	10.5	8.7	7.2
Artern	15.5	11.5	10.7	14.3	12.4	13.3	17.5	5.0	1.3	0.0	0.0	10.1	8.4	7.7
Leinefelde	14.0	10.1	11.1	12.7	10.6	12.7	14.3	5.7	1.6	0.0	2.1	12.6	8.2	7.8
Erfurt-Binders.	14.7	11.0	7.8	11.0	12.1	13.6	15.5	6.3	4.0	1.3	7.8	11.7	7.3	6.6
Gera-Leumnitz	14.4	11.3	9.2	10.3	12.5	12.8	16.0	6.6	2.2	3.6	6.1	9.5	7.5	7.2
Meiningen	12.6	10.0	8.3	11.3	12.1	13.0	15.0	9.6	10.4	13.7	9.7	11.6	7.4	6.9
Neuhaus	10.1	8.8	8.1	9.8	12.5	13.6	14.1	(6.9)	(8.2)	(12.7)	(8.0)	(10.3)	(8.0)	(6.0)
Dresden-Klotzs.	13.7	12.8	14.1	14.1	14.6	16.0	17.7	3.8	1.8	1.0	2.4	7.8	10.9	6.5
Görlitz	12.1	12.3	12.0	12.9	11.4	14.2	17.4	2.7	4.3	1.2	0.1	6.6	10.8	7.0
Leipzig-Schkeu.	14.8	13.5	11.4	15.2	13.1	12.9	18.8	5.7	2.1	0.1	2.6	11.0	10.7	6.9
Oschatz	14.9	12.9	12.4	13.1	12.8	13.4	16.2	4.1	1.6	1.5	0.8	7.0	9.5	7.0
Plauen	10.6	10.9	9.0	10.6	10.8	12.3	15.5	5.3	3.1	7.1	7.7	11.0	7.8	7.4
Chemnitz	13.1	11.8	10.2	11.6	14.3	15.3	17.0	6.3	1.8	3.9	6.0	11.4	7.1	6.8
Nossen	13.8	13.5	13.1	14.3	15.6	14.0	18.1	4.1	1.4	1.4	3.3	9.2	10.4	6.5
Dresden-Hoster.	13.5	12.5	14.1	14.1	14.1	14.1	17.9	2.8	1.3	1.9	3.5	6.8	11.6	6.2

Vorläufige Witterungsdaten der Berichtswoche 19.7.21 bis 25.7.21

	Niederschlagshöhe					in mm		Haude Verdunstung				in mm			
	19.	20.	21.	22.	23.	24.	25.	19.	20.	21.	22.	23.	24.	25.	
Wiesenburg	2.6	1.7	2.3	2.1	3.9	6.5	4.8	
Neuruppin	0.0	0.0	0.0	.	.	.	0.1	2.7	1.7	2.7	3.5	4.2	5.7	6.0	
Angermünde	0.0	0.0	0.0	.	.	.	0.1	2.5	2.8	2.4	3.4	3.9	6.2	5.4	
Potsdam	.	0.0	0.0	2.2	2.0	2.4	2.5	3.9	5.7	6.3	
Berlin-Schönef.	.	0.0	0.7	2.7	2.2	2.6	2.8	4.2	6.4	6.6	
Lindenberg	2.2	2.6	3.3	3.0	2.6	4.0	7.0	5.4	
Cottbus	0.3	9.0	3.1	3.2	2.8	3.3	4.9	7.0	1.1	
Seehausen	.	0.0	0.0	.	.	.	0.6	3.8	3.2	2.5	3.5	3.7	7.0	5.9	
Gardelegen	.	0.0	0.0	0.0	.	.	.	3.0	2.7	3.4	3.1	3.8	7.0	6.0	
Magdeburg	0.0	3.4	3.2	2.9	4.2	4.2	7.0	7.0	
Harzgerode	0.1	0.0	2.5	2.4	2.1	2.6	3.0	5.3	4.0	
Jessnitz	3.1	3.4	2.9	3.8	4.6	7.0	6.3	
Wittenberg	0.1	3.0	2.5	2.3	3.2	5.2	6.8	5.7	
Bernburg	3.3	2.7	2.2	3.0	4.6	7.0	6.4	
Kreipitzsch	8.8	3.2	2.5	2.5	4.5	4.6	6.8	4.8	
Artern	0.2	0.4	3.4	3.2	2.7	4.1	5.1	6.7	5.7	
Leinefelde	0.3	0.0	2.7	2.3	2.6	3.3	3.3	4.5	3.1	
Erfurt-Binders	0.0	0.5	3.6	2.7	2.8	4.3	5.0	4.6	3.6	
Gera-Leumnitz	0.0	.	0.0	.	.	0.0	0.0	3.0	2.5	2.8	4.3	4.3	5.9	6.2	
Meiningen	0.6	0.0	0.0	3.0	2.9	3.4	3.5	4.5	4.5	3.3	
Neuhaus	0.8	2.4	1.9	2.4	2.5	3.0	4.2	2.8	
Dresden-Klotzs	1.1	2.5	2.8	3.1	4.2	4.7	6.6	4.0	
Görlitz	0.6	0.0	0.0	2.1	2.8	3.0	2.9	4.9	6.1	4.4	
Leipzig-Schkeu	0.0	0.9	3.2	3.4	2.5	4.3	4.6	7.0	5.6	
Oschatz	0.0	.	2.7	3.4	3.1	4.1	4.7	7.0	5.1	
Plauen	0.2	0.0	0.0	2.7	2.2	3.7	4.0	5.3	5.1	5.4	
Chemnitz	0.0	0.0	4.2	2.5	1.8	2.4	3.4	3.8	5.4	1.4	
Nossen	21.9	2.2	2.3	2.7	3.5	4.4	5.6	0.9	
Dresden-Hoster	2.5	2.8	2.1	3.3	4.2	5.3	6.5	4.8	

	Bodentemperatur Tagesm. 5 cm					in °C		Bodentemperatur Tagesm. 20 cm				in °C			
	19.	20.	21.	22.	23.	24.	25.	19.	20.	21.	22.	23.	24.	25.	
Wiesenburg	21.7	21.6	21.0	21.9	24.8	26.7	28.5	21.8	21.4	20.6	21.2	22.5	24.2	25.8	
Neuruppin	21.9	21.6	22.2	23.1	24.6	25.6	26.7	22.8	21.6	21.6	22.1	22.9	23.6	24.7	
Angermünde	22.2	22.3	21.4	23.7	24.2	25.4	26.5	23.5	22.3	21.8	22.6	23.2	24.0	25.1	
Potsdam	24.0	22.9	22.5	23.5	25.4	26.8	27.9	24.8	23.3	22.4	23.1	24.1	25.4	26.6	
Berlin-Schönef.	21.3	20.6	20.1	22.2	24.5	26.6	27.3	21.9	20.6	20.0	21.1	22.4	23.8	25.0	
Lindenberg	22.6	21.8	21.1	22.3	23.6	26.7	26.5	23.3	22.1	21.3	21.9	22.5	24.1	25.2	
Cottbus	22.1	22.3	22.5	23.1	24.4	27.1	25.3	23.2	22.6	22.4	22.9	23.3	25.0	25.2	
Seehausen	21.7	21.6	21.4	22.6	22.6	24.5	26.8	22.8	21.8	21.6	22.0	22.2	23.0	25.0	
Gardelegen	23.1	22.3	22.2	22.8	25.3	26.0	28.7	24.1	22.5	22.1	22.1	23.5	24.3	26.3	
Magdeburg	22.2	21.5	21.7	22.7	23.5	25.5	28.1	22.8	21.5	21.1	21.5	21.7	22.6	24.5	
Harzgerode	21.0	19.3	18.7	20.2	21.5	22.5	24.3	21.2	20.0	19.0	19.4	20.1	20.8	22.1	
Jessnitz	----	----	----	----	----	----	----	----	----	----	----	----	----	----	
Wittenberg	21.4	21.2	20.3	22.1	25.1	26.9	28.6	22.0	21.4	20.4	21.4	23.2	24.9	26.6	
Bernburg	20.6	20.2	19.4	21.3	25.1	26.5	28.2	21.6	20.5	19.8	20.2	21.9	23.8	25.3	
Kreipitzsch	21.1	20.0	19.2	22.7	24.7	24.5	25.8	20.9	20.1	19.2	20.6	22.2	23.0	23.8	
Artern	22.6	21.3	20.3	21.9	23.4	24.1	25.1	22.0	21.5	20.6	21.0	21.6	22.5	23.3	
Leinefelde	20.8	19.1	19.6	20.2	21.8	22.8	23.5	20.7	19.8	19.2	19.8	20.5	21.3	22.0	
Erfurt-Binders.	22.5	21.5	20.1	22.6	24.8	23.7	23.8	21.4	21.2	20.1	20.8	22.4	22.8	22.8	
Gera-Leumnitz	20.0	20.3	19.7	21.3	23.5	24.1	24.7	19.4	19.5	19.2	19.7	21.1	22.0	22.7	
Meiningen	21.2	20.6	20.7	22.2	23.1	22.7	23.6	20.5	20.3	20.2	20.9	21.6	21.8	22.2	
Neuhaus	17.7	17.6	17.4	18.7	18.8	19.7	20.3	17.6	17.2	17.0	17.6	17.9	18.3	18.9	
Dresden-Klotzs.	19.6	19.1	20.5	22.4	24.9	25.8	25.4	20.3	19.5	19.7	20.9	22.4	23.6	24.2	
Görlitz	17.8	18.3	18.3	19.2	21.9	23.9	25.3	20.2	19.4	19.1	19.6	20.2	21.4	22.3	
Leipzig-Schkeu.	22.0	21.2	19.8	23.0	25.0	26.8	27.5	21.3	20.9	19.8	21.2	22.3	23.8	25.1	
Oschatz	20.8	20.5	20.2	21.8	23.6	25.5	26.6	21.3	20.6	20.2	21.2	22.1	23.7	25.0	
Plauen	18.9	18.8	20.7	22.1	23.5	23.4	24.3	19.5	18.9	19.7	20.6	21.8	22.3	22.7	
Chemnitz	17.9	17.5	17.5	19.9	22.1	22.2	22.0	19.0	18.1	17.8	18.4	19.9	20.6	21.0	
Nossen	19.5	18.7	19.7	21.6	24.2	24.7	23.0	20.2	19.4	19.3	20.6	21.9	22.9	22.8	
Dresden-Hoster.	20.8	20.3	21.8	23.1	25.2	26.2	26.1	21.7	20.7	21.3	22.3	23.6	24.8	25.5	