

# Agrarmeteorologischer Wochenbericht

für Brandenburg, Sachsen-Anhalt, Thüringen und Sachsen

herausgegeben vom Deutschen Wetterdienst, Abt. Agrarmeteorologie, Außenstelle Leipzig



Bezugspreis: jährlich 125,00 Euro incl. MwSt.  
bei Postbezug zzgl. Bearbeitungsgebühr  
Informationen zum Bezug  
über Internet unter  
[www.agrowetter.de/produkte](http://www.agrowetter.de/produkte)

Kärnerstraße 68  
04288 Leipzig  
Telefon: 069 8062 9896  
Telefax: 069 8062 9889  
E-Mail: [lw.leipzig@dwd.de](mailto:lw.leipzig@dwd.de)

Alle Rechte vorbehalten. Nachdruck, auch auszugsweise, verboten. Kein Teil des Werkes darf ohne schriftliche Einwilligung des Deutschen Wetterdienstes in irgendeiner Form (Fotokopie, Mikrofilm oder ein anderes Verfahren), auch nicht für Zwecke der Unterrichtsgestaltung, reproduziert oder unter Verwendung elektronischer Systeme verarbeitet, vervielfältigt oder verbreitet werden. Die Einspeisung in elektronische Systeme und die kommerzielle Nutzung der hier veröffentlichten Daten wird ausdrücklich untersagt.

Jahrgang: 2021

Woche: 26.7.21 bis 1.8.21

Nummer: 30

## Die Witterung und ihre Auswirkungen auf die Landwirtschaft

### Wetterlage:

Die 30. Kalenderwoche begann mit schwül-warmer Luft unter Tiefdruckeinfluss. In vielen, aber nicht allen Regionen des Berichtsbereiches traten am Montag gewittrige Schauer auf, die örtlich auch kräftig ausfielen und so stellenweise über 10 mm Niederschlag brachten. Im Westerzgebirge und oberen Vogtland waren es bis über 30 mm, aber auch im Norden Brandenburgs sind mehrere Meldungen mit Werten über 20 mm eingegangen. Die Lufttemperatur erreichte Höchstwerte zwischen 25 und 30°C, vereinzelt auch darüber. In der Nacht zum Dienstag beruhigte sich die Niederschlags-situation und am Dienstag war es tagsüber in den meisten Regionen trocken. Nur hie und da tröpfelte es etwas. Die Höchstwerte erreichten 25 bis 30, in Thüringen 23 bis 28°C. In der Nacht zog von Südwesten her ein neues Schauer- und Gewittergebiet auf und brachte zuerst in Süd- später auch Ostthüringen stellenweise intensiven Regen. Nach Mitternacht zog das Gebiet unter Abschwächung nordostwärts und der Mittwoch startete bei wechselnder Bewölkung und tagsüber bildeten sich wieder hie und da Schauer, ohne jedoch überall zu nassen. Am Donnerstag überquerte eine Kaltfront die Region und Freitag sowie Sonnabend streiften den Norden des Berichtsbereiches schwache Tiefausläufer. An allen drei Tagen war es wechselnd bewölkt auch mit sonnigen Abschnitten und Schauer waren die Ausnahme. Die Höchstwerte konnten am Donnerstag und Sonnabend zwischen 21 und 26°C registriert werden. Am Freitag waren es

zwischenzeitlich 23 bis 28°C. Am Sonntag näherte sich zunächst von Süden das Regengebiet einer Warmfront, das von Ostthüringen über Sachsen hinweg bis ins südöstliche Brandenburg den Vormittag bedeckte und regnerisch gestaltete, während es in den anderen Regionen noch einen freundlichen Start in den August gab. Im Tagesverlauf zog der Regen ab und in allen Regionen kam eine Schauer- und Gewitterneigung auf, denn von Nordwesten näherte sich eine Kaltfront, aber auch diese brachte nicht überall Niederschlag. In den Regionen mit dem morgendlichen Regen stieg die Lufttemperatur nur auf 18 bis 21°C, während es ansonsten Höchstwerte bis 24°C gab. In der Nacht der Front in der Nacht einfließenden Kaltfront gab es weitere Schauer.

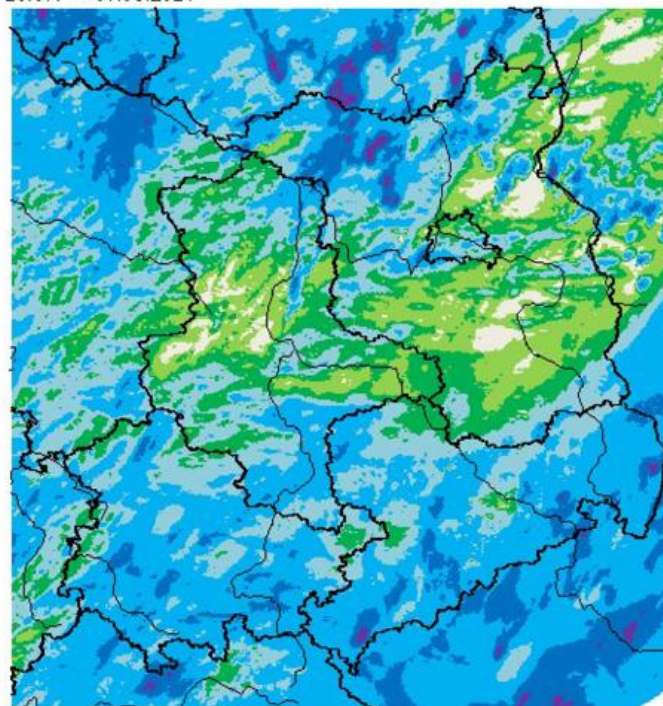
Insgesamt war die 30. Kalenderwoche in den meisten Regionen etwas zu warm. Die Abweichungen erreichten insbesondere in Brandenburg und Teilen Sachsen-Anhalts bis zu 1,7 K. In Sachsen war die positive Abweichung geringer und in Teilen Thüringens gab es sogar minimale negative Temperaturabweichungen. Die Sonnenscheindauer erreichte die Normalwerte und in der Leipziger Tieflandsbucht sogar gebietsweise bis zu 135% des Normalwertes. Beim Niederschlag ist wieder ein bunter Flickenteppich festzustellen. Die Werte streuen von wenigen Zehntelmillimetern bis über 30 l/m<sup>2</sup>. In den meisten Regionen wurden jedoch die Normalwerte nicht erreicht.

**Boden:** Die potenzielle Evapotranspirationssumme der Woche variierte zwischen 20 und 40 mm im Tiefland und um 15 mm im Bergland. Sie überstieg die Wochenniederschlagssummen nahezu überall, so dass die Klimatische Wasserbilanz negativ war und die Bodenwasservorräte etwas sanken. Punktuell kam es bei stärkeren Schauern zu Erosionsereignissen, aber größere Schäden wurden nicht bekannt. Die mittlere Temperatur im Erdboden pendelte in allen Tiefen bis 50 cm zwischen 20 und 25°C.

**Pflanze:** Mais, Rüben und Kartoffeln konnten sich insgesamt gut weiterentwickeln. Auch das noch auf dem Halm stehende oder lagernde Getreide reifte weiter. Die ersten frühreifenden Äpfel wurden pflückreif und die Eberesche zeigte erste rote Früchte. Damit sind wir im phänologischen Spätsommer angekommen.

Wochensumme Niederschlag

26.07. – 01.08.2021



0,5 2,0 5,0 10,0 25,0 50,0 mm

Deutscher Wetterdienst (erstellt 2.8.2021 8:29 UTC)  
Geobasisdaten © Bundesamt für Kartographie und Geodäsie ([www.bkg.bund.de](http://www.bkg.bund.de))



**Arbeitsprozess:** Erntearbeiten und nachfolgende erste Bodenbearbeitungen wurden in der Woche fortgeführt, wenn es auch gebietsweise schwierig war und zeitweilig zu Unterbrechungen führte. Vereinzelt war die Zwischenfruchtaussaat zu beobachten. Bei Zuckerrüben und Kartoffeln waren mancherorts Pflanzenschutzmaßnahmen nötig.

**Ausblick:**

Tiefdruck, feuchte und labil geschichtete Luft sorgen in nächster Zeit für unbeständiges Wetter. Bei vielen Wolken, aber auch einigen sonnigen Phasen kann es jeden Tag mal mehr mal weniger schauern und auch gewittern. Diese können örtlich mit Starkregen einhergehen.

**Vorläufige Witterungsdaten der Berichtswoche 26.7.21 bis 1.8.21**

Station	Höhe in m	TMIT MITT	Diff Abwe	TMAX MITT	TMIN MITT	TERD MITT	SONN SUMM	in % v.No	NIED SUMM	in % v.No	VERD SUMM	MIWI MITT
<b>Brandenburg</b>												
Wiesenburg	187	19.4	0.9	24.5	14.7	12.2	53.4	109.2	6.0	37.4	27.2	3.4
Neuruppin	50	19.5	1.0	25.0	14.5	12.3	(54.4	109.5)	30.9	262.0	23.5	2.3
Angermünde	56	20.3	1.6	25.4	15.6	13.9	57.2	113.0	4.1	30.1	28.7	3.3
Potsdam	81	20.7	1.5	26.0	15.8	12.9	53.1	101.3	11.9	84.5	33.4	4.3
Berlin-Schönef.	47	21.0	1.5	26.6	15.3	12.1	51.1	100.7	2.7	21.5	33.7	4.5
Lindenberg	98	20.9	1.7	26.1	15.7	13.2	51.8	100.9	3.1	22.1	32.4	3.7
Cottbus	69	20.7	1.1	26.2	15.1	13.1	56.1	108.4	10.4	70.6	30.9	2.7
<b>Sachsen-Anhalt</b>												
Seehausen	21	20.4	1.7	26.1	15.6	14.4	57.7	119.6	1.8	13.7	31.5	3.6
Gardelegen	47	19.8	1.0	26.2	13.0	11.2	58.3	125.0	(3.7)	(29.1)	34.3	3.0
Magdeburg	79	20.9	1.7	26.7	15.6	12.4	54.5	110.5	0.6	4.5	36.6	3.0
Harzgerode	404	17.5	0.7	23.3	11.6	9.3	(55.0	117.6)	2.5	20.3	24.3	3.8
Jessnitz	74	20.1	0.7	25.5	14.7	12.3	(62.8	126.6)	0.6	4.5	28.4	3.7
Wittenberg	105	20.4	0.9	25.8	14.6	12.3	58.5	117.6	0.9	6.8	32.1	2.8
Bernburg	84	20.3	0.9	26.5	13.8	12.4	(56.8	113.4)	7.0	51.5	33.6	3.7
Kreipitzsch	246	19.0	0.2	24.4	13.5	12.3	55.3	109.9	8.3	56.8	24.2	3.3
<b>Thüringen</b>												
Artern	164	19.8	0.8	25.7	13.9	11.0	52.6	109.7	3.1	26.1	30.3	3.6
Leinefelde	356	18.0	0.5	23.0	13.1	10.7	52.3	114.0	11.7	78.2	20.1	3.1
Erfurt-Binders.	312	18.1	-0.1	23.4	13.0	10.0	52.7	109.5	20.6	145.2	21.6	4.6
Gera-Leumnitz	311	19.0	0.6	24.8	13.7	11.5	54.7	112.9	5.0	31.7	24.9	4.0
Meiningen	450	17.3	-0.2	22.3	12.3	11.4	47.8	103.0	17.2	117.7	20.5	2.9
Neuhaus	845	15.0	-0.0	19.2	11.9	9.7	(45.8	102.4)	20.5	97.4	13.9	3.7
<b>Sachsen</b>												
Dresden-Klotzs.	227	20.3	1.0	25.5	15.5	13.3	62.6	123.3	2.9	15.9	29.3	3.7
Görlitz	238	19.9	1.2	25.3	14.5	12.8	58.8	113.3	25.7	141.4	27.5	2.9
Leipzig-Schkeu.	131	20.0	0.6	25.1	14.9	12.4	66.7	133.2	13.4	90.1	28.3	4.5
Oschatz	150	20.0	0.8	25.7	14.4	12.9	58.0	117.8	6.0	40.4	29.2	3.4
Plauen	386	18.6	0.8	24.1	13.0	11.6	(54.5	117.5)	20.3	122.7	25.1	2.4
Chemnitz	418	18.5	0.3	23.6	14.1	12.9	61.9	126.5	17.7	86.2	19.7	4.4
Nossen	308	19.5	0.6	24.2	15.3	14.0	60.6	123.3	11.3	64.7	22.2	3.9
Dresden-Hoster.	114	20.5	1.0	26.5	15.0	12.8	58.0	118.0	13.6	73.1	28.9	3.4

TMIT = Wochenmittel der Lufttemperatur in 200 cm, °C  
 DIFF = Abweichung vom vieljährigen Mittelwert, K  
 TMAX = mittleres Maximum der Lufttemperatur in 200 cm, °C  
 TMIN = mittleres Minimum der Lufttemperatur in 200 cm, °C  
 TERD = mittleres Minimum der Lufttemperatur in Bodennähe (5 cm), °C  
 SONN = Wochensumme der Sonnenscheindauer, h  
 in % = Wochensumme in % vom vieljährigen Mittelwert  
 NIED = Wochensumme der Niederschlagshöhe, mm (Bezugszeitraum 0-24)  
 VERD = Wochensumme der potentiellen Verdunstung über Gras, in mm  
 MIWI = Wochenmittel der Windgeschwindigkeit, m/s

**Vorläufige Witterungsdaten der Berichtswoche 26.7.21 bis 1.8.21**

	Tagesmittel d. Lufttemp. in °C							Maximum der Lufttemperatur in °C						
	26.	27.	28.	29.	30.	31.	1.	26.	27.	28.	29.	30.	31.	1.
Wiesenburg	22.6	21.3	19.4	18.6	19.0	18.7	16.3	28.2	25.9	23.4	23.3	25.7	22.7	22.2
Neuruppin	21.9	21.7	19.2	18.7	18.9	19.1	16.7	29.5	26.9	25.0	23.7	25.0	22.9	22.2
Angermünde	23.0	22.7	20.4	20.0	19.2	19.6	17.4	29.5	28.1	24.2	24.7	24.5	23.7	23.2
Potsdam	23.6	22.8	20.8	19.9	20.2	20.4	17.2	30.9	27.8	25.1	25.3	26.6	24.5	22.0
Berlin-Schönef.	23.8	23.2	21.1	20.5	20.1	20.5	17.5	30.7	28.0	25.3	26.0	26.8	25.7	23.5
Lindenberg	24.0	23.1	20.7	20.4	20.2	20.9	17.3	30.4	28.0	25.9	25.6	26.3	25.0	21.6
Cottbus	22.9	22.5	20.4	20.9	20.0	21.0	16.9	30.6	28.0	25.1	25.7	26.6	26.3	21.4
Seehausen	23.2	22.7	20.6	19.5	20.3	19.2	17.4	30.8	27.7	26.5	24.7	26.8	22.5	23.5
Gardelegen	22.9	21.7	20.2	18.3	19.5	18.8	17.2	30.6	27.9	27.5	24.1	26.8	22.7	24.1
Magdeburg	23.9	22.6	21.0	19.8	20.9	19.9	17.9	30.8	28.5	26.9	24.9	27.6	24.3	24.1
Harzgerode	20.3	19.3	17.5	16.4	17.7	16.5	14.9	26.4	24.7	22.3	21.6	24.7	21.2	22.0
Jessnitz	22.4	22.2	20.3	19.8	19.7	19.9	16.5	28.7	27.3	25.0	24.4	27.0	23.9	22.9
Wittenberg	22.8	22.2	20.5	20.0	19.9	20.2	17.1	29.5	27.2	24.2	25.2	27.0	24.8	22.0
Bernburg	23.0	22.4	20.3	19.7	20.4	19.8	16.6	30.3	27.8	25.5	25.3	27.8	25.2	23.8
Kreipitzsch	20.3	20.3	18.9	18.9	19.4	19.4	15.9	26.7	26.1	23.9	23.4	27.0	23.5	20.4
Artern	21.7	21.5	19.5	19.1	20.1	19.5	17.0	28.7	27.3	24.9	23.6	27.9	24.7	23.0
Leinefelde	20.9	18.9	17.7	16.9	18.6	16.9	16.1	26.4	25.1	22.2	20.9	24.7	21.0	20.7
Erfurt-Binders.	19.7	19.8	17.7	17.7	18.7	17.6	15.7	25.9	24.3	22.8	22.3	25.1	21.8	21.6
Gera-Leumnitz	20.7	20.5	18.8	18.8	19.7	19.2	15.3	26.5	25.9	23.4	24.9	27.3	24.4	21.2
Meiningen	18.4	18.6	16.6	16.8	18.2	17.3	15.2	24.7	22.9	20.9	21.1	24.7	20.9	21.2
Neuhaus	17.2	16.4	14.4	14.1	16.2	14.4	12.6	21.4	20.3	18.1	18.2	21.8	17.9	16.9
Dresden-Klotzs.	21.3	22.1	19.7	20.5	20.8	21.6	16.2	28.7	26.9	24.9	25.0	27.0	25.9	20.0
Görlitz	21.3	21.8	20.0	19.9	20.2	21.2	15.2	29.1	27.3	25.3	25.0	26.5	26.2	17.7
Leipzig-Schkeu.	21.9	21.7	19.8	19.8	20.5	19.8	16.5	28.0	26.6	24.6	24.4	27.1	24.2	20.9
Oschatz	21.5	21.5	19.8	20.2	20.3	20.4	16.5	29.5	27.1	23.8	25.2	27.5	25.5	21.0
Plauen	20.2	20.0	18.7	18.5	19.4	19.0	14.5	26.6	24.8	21.7	23.5	27.0	23.5	21.5
Chemnitz	19.9	20.2	18.2	18.0	19.3	18.7	15.2	26.8	24.8	22.0	23.0	25.7	23.3	19.9
Nossen	20.6	21.1	19.1	19.5	20.3	20.2	15.7	27.8	25.1	22.9	23.6	26.2	24.0	19.8
Dresden-Hoster.	21.2	22.0	20.6	20.6	20.7	21.7	16.6	29.0	27.8	25.7	25.8	29.5	26.4	21.3
	Minimum der Lufttemperatur in °C							Sonnenscheindauer in h						
	26.	27.	28.	29.	30.	31.	1.	26.	27.	28.	29.	30.	31.	1.
Wiesenburg	18.1	16.9	15.8	13.2	11.9	14.3	12.4	8.6	9.4	5.8	7.8	13.0	6.3	2.5
Neuruppin	17.2	16.5	14.7	12.2	11.2	15.7	13.9	(5.4)	(9.9)	(6.0)	(9.5)	(12.9)	(7.1)	(3.6)
Angermünde	18.2	17.4	16.6	15.2	13.2	15.0	13.7	6.4	9.7	3.7	10.9	13.9	6.9	5.7
Potsdam	18.9	17.5	17.8	13.7	12.7	16.0	13.9	5.7	10.1	5.0	8.0	12.9	7.3	4.1
Berlin-Schönef.	18.4	18.4	16.8	13.2	12.6	14.5	13.4	6.1	11.2	4.8	6.3	12.0	8.2	2.5
Lindenberg	18.6	18.0	17.6	14.8	12.6	15.1	13.2	6.8	11.4	4.0	6.1	12.6	8.7	2.2
Cottbus	18.3	17.0	16.4	14.1	13.2	13.8	13.0	8.7	11.5	2.5	9.0	12.2	10.2	2.0
Seehausen	15.9	18.5	17.1	15.2	13.5	15.6	13.4	7.4	8.9	7.5	9.7	13.4	6.3	4.5
Gardelegen	15.1	14.5	15.7	11.4	8.5	13.8	12.2	8.3	10.3	7.1	9.0	13.2	5.1	5.3
Magdeburg	16.8	18.0	17.3	15.2	13.1	15.7	12.9	9.0	9.4	7.5	8.1	12.6	5.4	2.5
Harzgerode	13.7	13.3	13.8	10.7	8.3	11.3	9.9	8.1	9.5	8.1	7.3	13.8	6.2	(2.0)
Jessnitz	17.6	17.5	17.1	13.5	11.1	13.6	12.5	(8.7)	(10.7)	(7.0)	(8.6)	(14.0)	(11.2)	(2.6)
Wittenberg	18.0	17.0	16.9	12.9	10.7	14.4	12.6	8.5	10.3	6.3	6.9	13.6	9.9	3.0
Bernburg	15.6	16.0	16.2	13.0	11.2	13.1	11.6	(9.3)	(10.0)	(7.3)	(9.7)	(12.7)	(5.3)	(2.5)
Kreipitzsch	15.9	14.8	15.1	12.4	11.3	12.6	12.4	7.2	8.1	5.1	7.2	14.0	11.4	2.3
Artern	15.8	15.7	15.3	13.1	10.9	14.1	12.3	7.9	9.7	5.5	6.5	13.4	7.6	2.0
Leinefelde	14.2	14.4	14.3	12.9	11.5	12.8	11.8	9.0	8.2	8.9	5.0	12.8	4.4	4.0
Erfurt-Binders.	14.2	15.3	14.6	12.2	11.1	12.2	11.6	6.4	8.1	5.2	6.5	14.1	9.4	3.0
Gera-Leumnitz	15.9	15.7	15.0	12.8	11.5	12.7	12.3	5.6	8.1	4.4	9.6	14.0	11.8	1.2
Meiningen	14.0	14.0	14.2	12.8	10.0	11.4	10.0	4.9	7.2	3.7	6.6	13.6	8.8	3.0
Neuhaus	14.5	13.4	12.9	11.8	10.3	10.6	9.8	(6.1)	(5.9)	(1.6)	6.2)	(13.1)	(9.4)	(3.5)
Dresden-Klotzs.	16.8	16.3	16.4	15.1	13.7	15.8	14.3	9.1	12.0	3.6	10.0	14.2	12.0	1.7
Görlitz	16.2	15.7	15.2	14.9	12.9	14.3	12.2	8.3	10.3	5.4	8.9	13.7	11.4	0.8
Leipzig-Schkeu.	17.4	16.6	16.1	13.9	12.6	14.6	13.3	8.8	11.1	7.6	10.2	14.3	12.4	2.3
Oschatz	16.0	16.2	15.7	13.2	13.2	13.5	13.0	9.4	10.6	3.8	8.1	13.3	11.8	1.0
Plauen	14.6	15.3	16.2	11.8	9.7	12.1	11.5	(5.5)	(7.1)	(3.4)	(10.3)	(14.2)	(11.9)	(2.1)
Chemnitz	16.4	15.2	15.3	13.2	12.5	14.0	12.0	8.2	10.4	5.0	10.1	14.5	11.7	2.0
Nossen	16.3	17.1	16.5	15.1	14.3	14.8	13.3	8.2	10.9	3.8	10.2	14.0	11.9	1.6
Dresden-Hoster.	16.7	15.7	16.7	14.2	12.3	15.5	13.9	8.0	9.4	3.7	10.5	13.1	11.9	1.4

**Vorläufige Witterungsdaten der Berichtswoche 26.7.21 bis 1.8.21**

	Niederschlagshöhe						in mm		Haude Verdunstung					in mm	
	26.	27.	28.	29.	30.	31.	1.	26.	27.	28.	29.	30.	31.	1.	
Wiesenburg	.	.	1.4	.	.	.	4.6	4.9	4.1	3.0	4.0	4.7	3.9	2.6	
Neuruppin	19.7	0.0	3.4	.	0.0	0.0	7.8	2.6	4.1	2.7	4.2	4.3	3.2	2.4	
Angermünde	0.0	.	0.0	0.0	.	.	4.1	4.8	4.3	3.4	4.8	4.5	4.3	2.6	
Potsdam	.	.	0.0	.	.	.	11.9	7.0	5.6	3.7	4.6	5.4	4.5	2.6	
Berlin-Schönef.	0.0	.	0.0	.	.	.	2.7	6.7	5.0	4.1	4.7	5.1	4.9	3.2	
Lindenberg	0.1	.	0.0	.	.	.	3.0	6.0	5.7	4.2	4.9	5.5	4.7	1.4	
Cottbus	9.5	.	0.4	.	.	.	0.5	5.6	5.3	3.7	5.2	5.0	5.1	1.0	
Seehausen	.	0.0	1.2	0.0	.	0.2	0.4	6.2	5.4	4.9	5.2	5.1	2.3	2.4	
Gardelegen	0.0	0.0	(3.1)	(0.0)	(0.4)	(0.0)	(0.2)	6.8	5.6	4.9	5.1	5.3	3.4	3.2	
Magdeburg	.	0.4	0.2	.	.	.	.	7.0	5.6	4.9	5.2	5.9	4.1	3.9	
Harzgerode	0.0	0.0	0.9	.	0.0	.	1.6	4.1	3.9	2.7	3.6	4.2	3.0	2.8	
Jessnitz	.	.	0.2	.	.	.	0.4	5.5	4.6	3.2	4.3	5.5	4.5	0.8	
Wittenberg	.	.	0.2	.	.	.	0.7	6.1	4.9	3.5	4.8	5.4	4.7	2.7	
Bernburg	.	.	2.1	.	.	.	4.9	6.4	5.2	4.1	4.9	5.5	5.0	2.5	
Kreipitzsch	3.1	.	5.0	.	.	.	0.2	2.3	4.9	2.9	3.6	5.1	3.8	1.6	
Artern	0.1	0.0	1.6	0.0	.	.	1.4	4.4	5.3	3.8	3.5	5.6	4.9	2.8	
Leinefelde	0.0	8.1	3.6	.	.	.	.	4.0	4.0	0.6	2.6	4.3	3.0	1.6	
Erfurt-Binders	7.1	9.4	3.5	0.0	.	.	0.6	1.9	3.4	2.5	3.4	4.5	3.3	2.6	
Gera-Leumnitz	0.1	0.0	3.4	.	.	.	1.5	2.3	3.9	2.7	4.3	5.2	4.2	2.3	
Meiningen	0.6	14.2	2.2	.	.	.	0.2	1.6	3.1	2.4	3.2	4.1	3.2	2.9	
Neuhaus	0.0	6.4	2.8	0.0	.	.	11.3	2.0	1.7	1.1	2.5	2.9	2.2	1.5	
Dresden-Klotzs	0.6	.	0.2	.	.	.	2.1	5.3	4.9	3.1	4.4	5.3	5.3	1.0	
Görlitz	15.9	.	3.8	.	.	.	6.0	4.7	4.6	2.6	4.4	4.5	5.7	1.0	
Leipzig-Schkeu	2.5	.	2.7	.	.	.	8.2	5.0	4.5	3.0	4.1	5.2	4.4	2.1	
Oschatz	2.3	0.0	2.6	.	.	.	1.1	4.9	4.6	2.9	4.9	5.4	4.5	2.0	
Plauen	0.0	.	2.5	.	.	.	17.8	3.0	3.7	2.1	4.2	5.3	4.3	2.5	
Chemnitz	7.2	.	7.1	0.0	.	.	3.4	0.6	3.9	0.9	4.0	4.7	3.8	1.8	
Nossen	4.0	.	0.9	.	.	.	6.4	2.3	4.3	1.3	4.2	4.6	4.4	1.1	
Dresden-Hoster	8.6	.	0.6	.	.	.	4.4	4.1	4.1	3.3	5.1	5.8	5.4	1.1	

	Bodentemperatur Tagesm. 5 cm in °C							Bodentemperatur Tagesm. 20 cm in °C						
	26.	27.	28.	29.	30.	31.	1.	26.	27.	28.	29.	30.	31.	1.
Wiesenburg	28.4	27.0	24.6	23.6	24.7	23.3	21.3	26.5	25.7	24.5	23.4	23.2	23.3	21.8
Neuruppin	25.1	23.7	22.0	21.2	23.0	21.9	20.4	24.4	23.3	22.4	21.5	21.7	22.1	20.9
Angermünde	27.3	27.4	24.6	24.2	23.8	23.5	21.8	25.6	26.0	24.9	24.2	23.5	23.6	22.5
Potsdam	28.2	27.9	26.3	25.1	25.1	24.9	22.4	27.1	27.0	26.2	25.2	24.5	24.9	23.3
Berlin-Schönef.	27.4	26.7	24.4	23.3	23.2	24.0	21.6	25.3	25.2	23.9	23.0	22.4	23.0	21.7
Lindenberg	27.3	27.8	24.8	23.5	24.4	24.5	21.8	25.3	26.2	24.9	23.7	23.5	24.0	22.5
Cottbus	25.0	23.6	21.9	23.5	25.1	25.7	20.7	24.5	24.0	22.7	22.9	24.0	24.9	22.4
Seehausen	26.9	25.9	24.4	22.8	23.7	22.2	21.7	25.5	25.3	24.8	23.2	23.1	23.0	22.1
Gardelegen	28.5	27.7	25.5	22.8	24.8	22.0	21.3	26.8	26.4	25.8	23.2	23.5	23.2	21.8
Magdeburg	27.6	26.8	25.7	23.4	24.9	23.1	21.9	25.2	24.8	24.5	23.4	22.9	23.0	21.8
Harzgerode	23.7	23.1	21.6	19.9	21.4	19.9	19.2	22.5	22.2	21.6	20.6	20.3	20.4	19.5
Jessnitz	----	----	----	----	----	----	----	----	----	----	----	----	----	----
Wittenberg	28.1	26.9	25.6	24.4	25.2	25.1	22.9	27.0	26.1	25.3	24.4	24.2	24.6	23.4
Bernburg	27.9	27.3	24.6	24.1	25.9	25.3	21.8	25.9	25.6	24.8	23.8	24.0	24.5	23.0
Kreipitzsch	21.6	20.9	19.7	19.8	22.4	22.3	19.8	22.6	21.3	20.6	20.0	20.8	21.8	20.5
Artern	24.5	24.5	22.9	22.0	23.4	22.7	20.8	23.4	23.3	23.0	22.2	22.0	22.5	21.4
Leinefelde	24.5	23.6	20.3	17.5	20.5	19.2	19.7	22.8	22.8	21.2	19.1	19.3	19.7	19.5
Erfurt-Binders.	22.0	21.0	19.0	17.9	20.5	19.8	18.7	22.1	21.0	20.2	19.0	19.2	20.2	19.2
Gera-Leumnitz	23.5	22.7	20.8	20.8	22.7	22.0	19.0	22.5	21.8	21.0	20.4	20.9	21.3	19.9
Meiningen	22.4	22.2	19.1	17.7	20.1	20.1	18.8	22.2	21.7	20.6	19.0	19.1	20.3	19.4
Neuhaus	18.6	19.4	17.8	16.8	18.2	16.9	16.1	19.1	18.5	18.1	17.2	17.1	17.3	16.5
Dresden-Klotzs.	24.9	24.9	22.9	23.2	24.6	25.1	19.6	23.8	23.7	23.1	22.5	23.1	24.0	21.7
Görlitz	20.1	----	21.1	21.2	23.2	24.3	18.7	22.6	22.2	22.2	21.0	21.4	22.7	20.6
Leipzig-Schkeu.	25.4	24.5	22.5	23.2	23.3	22.7	19.9	24.4	23.4	22.7	22.3	22.0	22.3	20.8
Oschatz	25.9	24.8	22.5	23.6	25.5	25.7	21.0	25.1	24.1	23.0	22.8	23.9	24.9	22.4
Plauen	24.0	23.3	21.5	21.8	22.9	23.2	19.1	23.0	22.6	21.8	21.4	21.7	22.5	20.7
Chemnitz	21.3	20.7	19.0	17.6	20.8	21.1	17.0	20.6	20.2	19.8	18.6	18.7	19.9	18.6
Nossen	21.6	21.1	19.7	19.9	22.7	23.2	18.7	21.6	20.9	20.3	19.8	20.7	21.9	20.0
Dresden-Hoster.	24.3	23.3	22.7	23.3	25.2	25.3	20.9	24.4	23.4	23.1	22.9	24.0	24.8	22.6