

Agrarmeteorologischer Wochenbericht für Brandenburg, Sachsen-Anhalt, Thüringen und Sachsen

herausgegeben vom Deutschen Wetterdienst, Abt. Agrarmeteorologie, Außenstelle Leipzig



Bezugspreis: jährlich 125,00 Euro incl. MwSt.
bei Postbezug zzgl. Bearbeitungsgebühr
Informationen zum Bezug
über Internet unter
www.agrowetter.de/produkte

Kärnerstraße 68
04288 Leipzig
Telefon: 069 8062 9896
Telefax: 069 8062 9889
E-Mail: lw.leipzig@dwd.de

Alle Rechte vorbehalten. Nachdruck, auch auszugsweise, verboten. Kein Teil des Werkes darf ohne schriftliche Einwilligung des Deutschen Wetterdienstes in irgendeiner Form (Fotokopie, Mikrofilm oder ein anderes Verfahren), auch nicht für Zwecke der Unterrichtsgestaltung, reproduziert oder unter Verwendung elektronischer Systeme verarbeitet, vervielfältigt oder verbreitet werden. Die Einspeisung in elektronische Systeme und die kommerzielle Nutzung der hier veröffentlichten Daten wird ausdrücklich untersagt.

Jahrgang: 2021

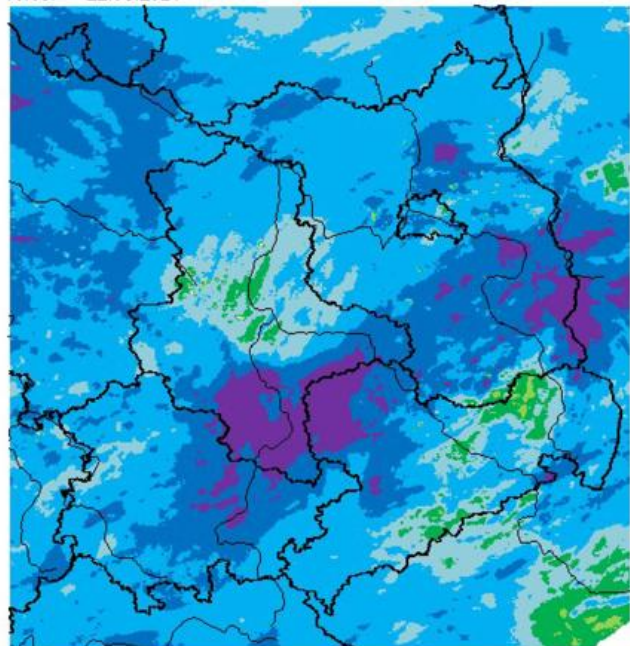
Woche: 16.8.21 bis 22.8.21

Nummer: 33

Die Witterung und ihre Auswirkungen auf die Landwirtschaft

Wetterlage: Der Montag startete noch vielerorts freundlich, aber über den äußersten Norden Sachsen-Anhalts und Brandenburgs sowie über Teile Sachsens zogen erste gewittrige Schauer. Gegen Mittag gewitterte es kräftig in Teilen der Oberlausitz. Im Tagesverlauf frischte der Wind auf und war Vorbote für eine Kaltfront, die mit schauerartigem Regen am Nachmittag von Nordwesten herankam und bis zur Nacht überall etwas Niederschlag brachte. Im Vorfeld der Front erreichten die Höchstwerte westlich einer Linie vom Oberhavelbereich nach Sonneberg 21 bis 24°C, während es östlich der Linie 23 bis 28°C waren. Nachts zog der Niederschlag ab und der Wind ging etwas zurück, war aber am Dienstagmorgen immer noch lebhaft und mit der Tageshelligkeit kamen auch schon wieder ein paar Schauer in der Altmark auf. Diese blieben aber zunächst nur in den Regionen nördlich der Linie Harz-Cottbus und waren mengenmäßig meist nur gering. Lediglich in der Prignitz reichte es mal bis zu 5 mm. Im Laufe des Nachmittags kamen dann auch gebietsweise in Thüringen und zum Abend hin in Sachsen Schauer auf, die sich jedoch in der ersten Nachthälfte wieder auflösten. Die Temperatur war am Dienstag in der Kaltluft auf nur noch 16 bis 20°C gestiegen. Der Mittwoch startete wechselnd bewölkt. In den Mittelgebirgen und im Westen Thüringens gab es am Morgen etwas Regen oder Sprühregen. Die Region befand sich auch am Mittwoch unter maritimer Polarluft, gekennzeichnet durch viele Wolken, aus denen hier und da etwas

Wochensumme Niederschlag
16.08. – 22.08.2021



Deutscher Wetterdienst (erstellt 23.8.2021 5:29 UTC)
Geobasisdaten © Bundesamt für Kartographie und Geodäsie (www.bkg.bund.de)



Niederschlag fiel, wenig Sonnenschein und Höchstwerte der Lufttemperatur zwischen 17 und 21 °C im Flachland. Der Wind flaute gegenüber dem Vortag etwas ab und es wurden keine Böen der Windstärke 8 registriert. Am Donnerstag änderte sich das Wettergeschehen kaum. Weiterhin, unter Tiefdruckeinfluss, gab es sehr wenig Sonnenschein aber viele Wolken, anfangs leichten Regen und Sprühregen, ab der 2. Tageshälfte gingen die Niederschläge mehr als Schauer nieder. Die Luft erwärmte sich auf 18,3 bis 22,2 °C. Vom Süden her setzte sich am Freitag nach und nach leichter Hochdruckeinfluss durch. Im Norden gab es so noch teils kräftige Schauer, wogegen es nach Süden hin nur hin und wieder einen leichten Schauer gab und die Sonne örtlich schon 8 Stunden scheinen konnte. Die Quecksilbersäule stieg bis auf 18,2 bis 23,6 °C an. Am Samstag übernahm nun endgültig für kurze Zeit das Hoch „FRIDOLINE“ die Wetterregie. Bei 6 bis 11 Stunden Sonne wurden 22,7 bis 27,7 °C erreicht. Ein Sommertag für die Statistik. Meist blieb es trocken. Für den Sonntag kündigte sich nun ein massiver Wetterwechsel an. Hoch „FRIDOLINE“ wanderte ostwärts ab und Tief „MANFRED“ wurde vom Nordwesten her wetterwirksam. Erste Schauer fielen im Norden und Westen Brandenburgs und Sachsen-Anhalts bereits in der ersten Tageshälfte, geschuldet einer Kaltfront. In den restlichen Regionen blieb es noch meist trocken und trotz vieler Quellwolken konnte sich die Sonne 1 bis 2 Stunden zeigen. Gegen Abend kam es dann verbreitet besonders im südlichen Sachsen-Anhalt, Thüringen und Sachsen zu teils starken Niederschlagsereignissen, teils mit Gewitter verbunden, die über die Mitternacht bis weit in den Montag hinein stattfanden. Ebenso frischte der Wind auf und örtlich wurden Windböen der Stärke 7 Bft registriert. Die Temperaturwerte verweilten an diesem Tag zwischen 17 und 24 °C, nur in Cottbus wurde ein weiterer Sommertag registriert mit genau 25,0 °C.

Die 33. Kalenderwoche war bei Wochenmitteln der Lufttemperatur von 12,9 bis 18,1 °C 0,7 bis 1,7 K zu kalt. In der Woche fielen von Montag 00 Uhr UTC bis Sonntag 24 Uhr UTC 1,7 mm (Wittenberg) bis 39,8 mm (Leipzig-Schkeuditz) Niederschlag. Damit wurde das Normale von 14 bis 287 % erreicht. Es kristallisierten sich zwei relativ trockene Regionen heraus, einmal östlich der Elbe und andererseits Regionen südlich einer Linie Magdeburg Berlin in Sachsen-Anhalt und Brandenburg. Die Sonne schien in der Woche unternormal. Werte zwischen 15,3 und 30,8 Stunden wurden ermittelt, das sind 30 bis 66 % des Solls.

Boden: Die Werte der Klimatische Wasserbilanz bewegten sich bei Wochenniederschlagssummen bis Sonntag 24 Uhr UTC zwischen 2 und 40 mm und Verdunstungssummen zwischen 8 und 23 mm im Bereich von -18 bis +21 mm. Damit ergab sich vor Beginn der Niederschläge in der Nacht vom Sonntag zum Montag weiterhin ein Bodenwasserdefizit. In der Schicht 0 bis

30 cm Boden lag die Bodenfeuchte bis auf Regionen im Süden von Sachsen und Thüringen unter 30 % nFK und sogar vielerorts auch unter 10 % nFK. In der Bodenschicht 30 bis 60 cm lagen die Werte über 50 % nFK.

Starkniederschläge örtlich am Sonntag und verbreitet in der Nacht vom Sonntag zum Montag verursachten Bodenerosionen, besonders im Mansfeld-Südharz, Saalekreis und Burgenlandkreis und angrenzenden Regionen in Thüringen.

Die Bodentemperatur lag zu Wochenbeginn in 5, 10 und 20 cm Tiefe zwischen 16 und 25 °C, sank dann leicht ab um zu Wochenende wieder auf Werte zwischen 15 und 22 °C anzusteigen. In 50 cm Bodentiefe bewegten sich die Temperaturwerte über die Woche zwischen 19 und 24 °C.

Pflanze: Der Mais befand sich in der 33. Kalenderwoche verbreitet in der Milchreife. Die Rüben zeigten in Regionen mit weniger Niederschlag am Samstag Anzeichen von Trockenstress (beobachtet z. Bsp. in Anhalt Bitterfeld). Bei den Ostbäumen sind vermehrt Blattverfärbungen, wahrscheinlich durch Krankheitsbefall zu sehen. Pflaumen, Frühäpfel und erste frühe Birnen waren pflückreif. Die feuchte Witterung begünstigte im Weinbau den Befall mit dem Falschen Mehltau.

Mit den ersten reifen Früchten beim Schwarzen Holunder befindet sich das Berichtgebiet im Übergang vom Spätsommer zum Frühherbst. Die Früchte des Zweigriffligen Weißdorns und der Heckenrose zeigten erste Rotfärbungen.

Arbeitsprozess: Vereinzelt wurden letzte Felder (Winterraps, Winterweizen und auch noch Hafer), wo aufgrund der schauerhaften Witterung der vergangenen Tage eine Abtrocknung schwierig war, abgeerntet. Ebenso fand örtlich noch ein 3. Grünlandschnitt statt. vielerorts fanden Bodenbearbeitungen und Vorbereitungen für die neue Aussaat statt und die Zwischenfrüchte wurden gesät oder liefern schon auf. Vereinzelt wurde die neue Winterrapsaat in Sachsen, im Süden Sachsen-Anhalts und in Nordthüringen in die Erde gebracht. Der lebhaft Wind am Anfang der Woche behinderte etwas das Kalkstreuen, was in der zweiten Wochenhälfte möglich wurde.

Ausblick: In der Nacht zum Donnerstag zieht von Norden her ein Tiefdruckgebiet mit seinem Regengebiet über unseren Raum. Am Donnerstag wird es wechselnd bis stark bewölkt sein und wiederholt schauert es, auch einzelne Gewitter sind möglich. Am Freitag fällt oft schauerartiger Regen, örtlich bilden sich auch Gewitter. Am Wochenende und am Montag setzt sich das feuchte Wetter fort. Bei wiederum vielen Wolken regnet es gebietsweise und in der 2. Tageshälfte geht der Niederschlag in Schauer über. Vereinzelt ist auch wieder mit kurzen Gewittern zu rechnen. In den Frühstunden kann es örtlich zu Sichtbehinderungen kommen. Am Dienstag beruhigt sich das Wettergeschehen, es gibt weiterhin viele Wolken und etwas mehr Sonnenschein aber auch immer wieder Schauer und vereinzelt Gewitter. Der Wind weht schwach bis mäßig, am Donnerstag etwas stärker aus West bis Nordwest.

Vorläufige Witterungsdaten der Berichtswoche 16.8.21 bis 22.8.21

Station	Hoehe in m	TMIT MITT	Diff Abwe	TMAX MITT	TMIN MITT	TERD MITT	SONN SUMM	in % v.No	NIED SUMM	in % v.No	VERD SUMM	MIWI MITT
Brandenburg												
Wiesenburg	187	16.4	-1.5	20.5	12.4	11.2	18.5	39.9	12.7	84.9	15.1	4.0
Neuruppin	50	16.3	-1.5	20.2	13.2	11.6	(22.1)	(47.5)	22.6	195.6	10.1	2.8
Angermünde	56	(16.5)	(-1.6)	(20.7)	(13.1)	12.0	(25.9)	(54.2)	(18.1)	143.6	10.9	3.8
Potsdam	81	17.3	-1.2	21.7	13.4	12.3	22.2	44.8	9.8	75.8	15.5	4.8
Berlin-Schönef.	47	18.0	-0.8	22.6	13.7	11.9	21.6	44.9	7.6	66.0	19.7	5.3
Lindenberg	98	18.0	-0.7	22.6	13.6	12.7	18.0	37.0	7.7	60.3	21.6	4.3
Cottbus	69	18.1	-0.7	23.3	12.8	11.1	20.6	41.9	9.5	69.9	22.9	3.1
Sachsen-Anhalt												
Seehausen	21	16.5	-1.5	20.8	12.9	12.1	15.3	33.5	27.3	219.5	10.8	3.9
Gardelegen	47	16.9	-1.1	20.9	13.8	12.7	13.1	29.7	22.2	188.1	11.9	3.3
Magdeburg	79	17.8	-0.8	22.0	14.2	11.6	20.5	43.9	3.5	27.4	16.1	3.3
Harzgerode	404	(14.9)	(-1.3)	(19.8)	(10.4)	9.4	(16.3)	(36.6)	(14.7)	125.3	15.0	3.8
Jessnitz	74	17.5	-1.3	22.4	12.8	11.0	(23.6)	(50.3)	18.6	149.4	19.6	4.0
Wittenberg	105	17.3	-1.4	22.1	13.0	11.8	18.6	39.3	1.7	13.7	19.0	2.9
Bernburg	84	17.8	-1.1	23.5	12.5	10.8	(20.2)	(42.7)	2.5	19.5	20.8	4.0
Kreipitzsch	246	16.8	-1.4	21.8	11.9	10.7	24.6	51.7	23.3	173.8	18.5	3.7
Thüringen												
Artern	164	17.2	-1.3	22.4	12.6	10.5	18.0	39.7	21.2	192.9	22.3	3.8
Leinefelde	356	15.6	-1.5	19.9	11.7	10.4	18.1	41.6	25.4	180.7	12.7	3.1
Erfurt-Binders.	312	16.2	-1.5	20.8	11.6	9.5	17.8	39.1	20.5	160.4	16.2	5.0
Gera-Leumnitz	311	16.9	-1.0	21.9	11.9	10.1	24.1	52.5	13.8	92.0	18.2	4.3
Meiningen	450	(15.4)	(-1.5)	(19.8)	11.4	10.4	(24.3)	(55.4)	(15.0)	108.8	14.8	2.6
Neuhaus	845	12.9	-1.7	16.3	(9.4)	8.0	(19.3)	(45.4)	(20.8)	104.4	8.4	3.6
Sachsen												
Dresden-Klotzs.	227	17.5	-1.1	22.1	12.8	11.2	25.3	52.6	5.8	34.2	18.9	4.2
Görlitz	238	17.3	-0.8	21.8	12.6	11.3	26.8	54.5	7.3	43.5	17.2	3.6
Leipzig-Schkeu.	131	17.6	-1.2	22.4	12.7	10.7	28.5	60.1	39.8	286.8	19.3	5.3
Oschatz	150	17.6	-1.0	22.8	12.6	11.3	30.8	66.4	18.1	130.8	19.2	4.1
Plauen	386	16.4	-0.8	21.5	11.2	10.0	(22.6)	(51.5)	5.1	32.9	17.2	2.4
Chemnitz	418	16.4	-1.3	20.9	11.8	10.7	24.4	52.7	25.2	130.8	17.2	4.8
Nossen	308	17.0	-1.4	20.8	12.8	11.0	28.1	60.3	10.1	61.5	16.2	4.2
Dresden-Hoster.	114	18.0	-0.8	22.8	12.7	9.9	23.7	51.0	15.4	89.1	17.3	4.0

TMIT = Wochenmittel der Lufttemperatur in 200 cm, °C

DIFF = Abweichung vom vieljährigen Mittelwert, K

TMAX = mittleres Maximum der Lufttemperatur in 200 cm, °C

TMIN = mittleres Minimum der Lufttemperatur in 200 cm, °C

TERD = mittleres Minimum der Lufttemperatur in Bodennähe (5 cm), °C

SONN = Wochensumme der Sonnenscheindauer, h in % = Wochensumme in % vom vieljährigen Mittelwert

NIED = Wochensumme der Niederschlagshöhe, mm (Bezugszeitraum 0-24)

VERD = Wochensumme der potentiellen Verdunstung über Gras, in mm

MIWI = Wochenmittel der Windgeschwindigkeit, m/s

Vorläufige Witterungsdaten der Berichtswoche 16.8.21 bis 22.8.21

	Tagesmittel d. Lufttemp. in °C							Maximum der Lufttemperatur in °C						
	16.	17.	18.	19.	20.	21.	22.	16.	17.	18.	19.	20.	21.	22.
Wiesenburg	16.6	14.1	15.4	17.0	17.1	18.3	16.3	23.0	17.4	19.4	19.5	21.2	23.4	19.3
Neuruppin	16.3	14.4	16.0	17.2	15.9	17.1	17.3	21.8	16.7	18.5	20.9	19.0	22.8	21.5
Angermünde	(17.9)	14.7	16.3	17.5	15.8	16.5	16.9	(23.7)	17.6	19.4	21.2	18.4	22.3	22.3
Potsdam	18.0	14.8	16.6	17.8	17.4	18.7	17.5	25.2	18.6	20.1	21.3	21.0	24.2	21.4
Berlin-Schönef.	19.0	15.5	17.3	18.7	18.2	19.1	18.3	25.7	19.4	21.6	22.2	22.0	24.7	22.7
Lindenberg	19.5	15.3	16.7	18.5	18.0	18.7	19.0	26.3	18.6	20.9	21.7	22.2	24.2	24.2
Cottbus	20.0	15.6	16.8	18.6	18.1	18.2	19.5	27.5	19.3	21.6	21.0	23.0	25.9	25.0
Seehausen	16.2	14.8	16.5	17.5	16.1	17.2	17.1	21.8	18.1	19.8	22.0	21.4	22.7	19.6
Gardelegen	16.3	14.7	16.7	17.4	17.4	18.5	17.2	22.0	17.9	19.7	20.0	21.6	24.3	20.9
Magdeburg	17.6	15.4	16.8	18.2	18.7	20.2	17.8	23.2	19.1	20.1	20.6	23.6	25.5	22.0
Harzgerode	14.7	12.6	14.1	15.8	15.7	(16.4)	(15.0)	20.3	16.3	18.5	19.2	21.7	23.6	(18.9)
Jessnitz	17.5	15.4	16.6	17.9	18.2	18.6	18.1	23.9	19.2	20.6	20.2	22.8	27.0	22.8
Wittenberg	17.7	14.9	16.0	17.6	17.7	19.2	18.3	25.1	18.8	20.9	20.0	22.1	25.4	22.4
Bernburg	17.6	15.7	16.9	18.2	18.3	19.5	18.2	25.4	19.5	21.2	21.9	24.4	27.7	24.1
Kreipitzsch	16.7	13.8	15.8	17.2	17.7	18.6	17.8	22.7	17.9	19.9	19.8	23.2	25.7	23.2
Artern	16.9	14.7	16.5	17.4	18.3	18.9	17.7	22.5	18.6	20.5	20.6	23.6	27.4	23.6
Leinefelde	15.4	12.9	14.9	15.5	16.1	17.8	16.4	19.9	16.8	18.9	17.6	20.9	24.2	21.3
Erfurt-Binders.	16.2	13.0	15.0	17.0	17.2	18.3	16.7	20.8	17.4	18.8	19.7	22.5	24.2	22.5
Gera-Leumnitz	17.6	13.6	15.1	17.5	18.2	18.8	17.7	24.1	18.4	19.0	20.1	23.5	25.6	22.8
Meiningen	15.5	12.2	14.4	16.1	(16.7)	(17.8)	15.2	20.2	15.5	18.0	19.9	20.8	(24.2)	(20.2)
Neuhaus	13.8	8.8	11.1	12.8	14.1	15.7	13.7	17.1	12.6	13.6	15.1	18.2	20.7	17.0
Dresden-Klotzs.	19.6	14.5	15.6	17.6	18.3	18.6	18.6	25.2	18.8	20.0	20.5	22.4	24.9	23.2
Görlitz	20.3	14.6	15.1	17.4	17.4	18.2	18.3	26.4	18.1	19.0	20.0	21.8	25.1	22.4
Leipzig-Schkeu.	18.2	15.0	16.3	17.7	18.5	19.2	18.1	24.1	19.7	20.7	20.3	22.6	26.2	23.5
Oschatz	18.8	15.0	16.0	18.0	18.1	19.0	18.4	25.1	19.5	21.1	20.4	23.0	26.1	24.6
Plauen	17.5	12.9	14.8	17.4	17.9	17.5	16.8	23.7	17.2	18.4	20.4	23.8	25.3	21.7
Chemnitz	17.9	12.6	14.1	16.4	17.3	18.8	17.6	24.0	17.8	17.1	19.5	21.7	24.9	21.4
Nossen	18.7	13.6	14.9	16.9	17.8	18.6	18.3	23.6	17.5	18.1	18.3	21.6	25.0	21.6
Dresden-Hoster.	19.9	15.7	16.5	18.6	18.3	18.6	18.6	25.7	19.6	19.9	20.4	23.6	26.6	23.9

	Minimum der Lufttemperatur in °C							Sonnenscheindauer in h						
	16.	17.	18.	19.	20.	21.	22.	16.	17.	18.	19.	20.	21.	22.
Wiesenburg	10.6	11.0	10.1	15.2	12.2	13.8	13.6	4.8	0.3	1.8	0.1	3.3	7.0	1.2
Neuruppin	12.2	12.2	13.4	15.6	13.0	11.4	14.9	(4.4)	(0.2)	(3.1)	(1.3)	(2.6)	(8.1)	(2.4)
Angermünde	12.4	(12.2)	13.3	15.7	13.7	12.1	12.0	(6.5)	2.6	2.7	2.2	1.1	7.5	3.3
Potsdam	11.6	11.7	13.0	14.7	14.1	13.7	14.9	5.1	0.5	2.7	0.7	2.4	9.2	1.6
Berlin-Schönef.	13.0	12.5	12.9	15.5	13.9	13.1	15.1	5.9	0.2	2.9	0.7	3.3	6.9	1.7
Lindenberg	12.9	12.5	12.2	15.6	14.2	13.0	14.6	6.6	0.6	1.6	0.9	1.6	4.6	2.1
Cottbus	13.5	12.9	11.6	16.6	11.2	10.3	13.7	8.8	0.2	1.5	0.1	2.5	5.3	2.2
Seehausen	11.9	12.0	12.8	15.0	12.9	11.0	15.0	2.0	0.8	2.6	0.6	1.6	6.9	0.8
Gardelegen	12.1	12.6	13.6	15.1	15.1	12.6	15.2	2.3	0.1	1.4	0.1	1.9	6.0	1.3
Magdeburg	13.2	11.8	11.5	16.5	15.8	15.6	15.2	5.7	1.2	1.4	0.1	2.4	7.4	2.3
Harzgerode	10.0	9.7	10.2	13.8	10.3	8.8	(10.3)	5.8	2.5	0.6	0.5	2.3	(4.2)	(0.4)
Jessnitz	12.2	12.1	11.2	16.1	12.5	11.8	13.6	(6.0)	(1.8)	(1.3)	(0.1)	(3.2)	(9.3)	(1.9)
Wittenberg	12.0	11.9	10.7	15.2	13.2	13.3	14.8	4.7	0.9	0.8	0.0	3.1	7.2	1.9
Bernburg	11.7	11.7	10.3	15.0	13.7	11.9	13.4	(5.7)	(1.2)	(1.8)	(0.0)	(2.8)	(7.0)	(1.7)
Kreipitzsch	10.6	10.3	11.0	15.3	12.1	11.0	13.3	5.3	2.2	1.3	0.3	3.4	9.8	2.3
Artern	11.6	11.0	12.1	15.6	12.6	10.6	14.5	3.7	1.8	0.4	0.0	3.1	7.6	1.4
Leinefelde	10.6	10.4	11.6	13.9	11.4	9.8	14.1	4.2	1.7	0.5	0.0	4.2	6.9	0.6
Erfurt-Binders.	10.1	8.7	10.4	15.1	12.9	10.8	13.5	5.8	2.8	0.6	0.0	3.1	4.7	0.8
Gera-Leumnitz	10.8	9.9	9.6	15.2	12.0	11.6	14.1	5.5	2.6	0.7	0.1	5.5	8.7	1.0
Meiningen	9.9	9.8	10.7	13.8	12.1	11.0	12.3	4.1	1.6	0.0	0.3	(8.1)	(9.8)	(0.4)
Neuhaus	6.9	(6.5)	8.4	11.5	10.8	10.7	10.9	(2.9)	(1.3)	(0.1)	(0.0)	(6.2)	(8.5)	(0.3)
Dresden-Klotzs.	11.5	11.3	11.1	15.9	13.4	11.7	14.8	5.4	1.7	1.5	0.2	4.0	10.6	1.9
Görlitz	12.6	12.0	10.0	15.8	12.0	11.1	14.4	7.6	1.7	2.8	0.0	2.0	9.7	3.0
Leipzig-Schkeu.	11.9	11.4	10.2	15.7	14.0	11.6	14.3	7.3	2.6	1.7	0.2	3.3	11.4	2.0
Oschatz	11.6	11.7	10.1	16.2	13.2	11.7	13.7	8.3	2.7	2.9	0.0	5.2	10.6	1.1
Plauen	10.3	9.4	9.6	15.3	11.5	9.6	12.9	(5.6)	(1.8)	(0.6)	(0.3)	(4.9)	(8.8)	(0.6)
Chemnitz	9.8	9.5	9.8	14.6	13.4	12.2	13.5	5.5	2.3	0.5	0.3	3.8	10.5	1.5
Nossen	10.9	10.5	10.6	15.7	14.4	12.7	14.7	7.3	2.4	1.1	0.0	4.4	10.9	2.0
Dresden-Hoster.	12.7	12.2	11.0	15.6	12.1	11.1	13.9	7.3	1.2	0.5	0.0	3.4	10.3	1.0

Vorläufige Witterungsdaten der Berichtswoche 16.8.21 bis 22.8.21

	Niederschlagshöhe							Haude Verdunstung						
	16.	17.	18.	19.	20.	21.	22.	16.	17.	18.	19.	20.	21.	22.
Wiesenburg	3.0	0.0	0.0	0.0	0.0	0.7	9.0	3.0	2.0	1.9	1.9	2.3	3.0	1.0
Neuruppin	6.9	3.0	0.1	2.7	7.2	.	2.7	2.2	0.8	1.4	1.8	0.3	3.1	0.5
Angermünde	(1.8)	0.9	0.1	2.0	6.6	.	6.7	2.9	0.8	1.4	1.9	0.6	2.7	0.6
Potsdam	2.2	0.3	0.0	0.2	1.0	.	6.1	3.4	1.9	1.8	2.3	2.0	3.4	0.7
Berlin-Schönef.	0.9	0.2	0.0	0.0	0.5	.	6.0	4.5	2.1	2.8	3.0	2.7	3.4	1.2
Lindenberg	0.1	0.1	0.0	0.0	0.0	0.0	7.5	4.3	2.2	2.9	2.8	2.9	3.5	3.0
Cottbus	0.0	0.0	.	0.0	0.0	0.0	9.5	5.2	2.4	2.6	2.3	2.8	4.6	3.0
Seehausen	9.8	1.4	1.0	0.4	7.9	.	6.8	0.4	1.6	0.9	2.6	1.5	2.9	0.9
Gardelegen	4.6	3.0	0.0	4.4	2.2	.	8.0	0.4	1.1	1.9	1.8	2.2	3.3	1.2
Magdeburg	1.4	0.0	0.0	0.1	.	.	2.0	1.3	2.3	2.3	1.9	3.0	3.7	1.6
Harzgerode	2.4	0.0	1.0	0.0	0.0	(.)	(11.3)	2.4	2.0	1.4	1.2	3.2	3.6	1.2
Jessnitz	1.6	.	.	0.0	0.1	.	16.9	3.6	2.9	2.7	1.6	2.7	4.2	1.9
Wittenberg	1.4	0.3	0.0	0.0	0.0	0.0	0.0	3.7	2.4	2.0	2.0	2.8	4.0	2.1
Bernburg	2.2	0.3	3.4	2.6	2.7	2.3	3.1	4.8	1.9
Kreipitzsch	2.3	.	0.2	0.1	0.1	.	20.6	2.8	2.1	1.9	1.3	3.1	4.5	2.8
Artern	1.6	0.0	0.9	0.0	0.0	.	18.7	3.2	2.3	2.7	1.9	3.7	5.4	3.1
Leinefelde	4.3	0.0	0.5	3.0	0.0	.	17.6	1.8	1.8	1.8	0.4	2.4	3.9	0.6
Erfurt-Binders	2.6	0.1	0.1	0.0	0.1	.	17.6	2.4	1.8	1.4	1.5	3.1	3.8	2.2
Gera-Leumnitz	2.6	0.0	0.0	0.0	0.0	0.0	11.2	3.2	2.2	1.5	1.7	2.9	4.5	2.2
Meiningen	1.3	0.6	1.2	0.1	(0.1)	(0.5)	(11.2)	2.6	1.4	1.7	2.0	2.4	3.8	0.9
Neuhaus	(7.4)	0.7	3.2	1.2	0.1	.	8.2	1.5	1.0	0.4	0.6	1.4	2.7	0.8
Dresden-Klotzs	1.8	0.0	0.3	0.1	0.1	.	3.5	3.9	2.5	2.0	1.4	2.6	4.0	2.5
Görlitz	3.0	0.0	0.2	0.0	0.5	.	3.6	3.8	2.5	1.7	1.8	1.6	4.0	1.8
Leipzig-Schkeu	4.9	.	0.0	0.0	0.0	.	34.9	3.6	2.5	2.6	1.6	3.0	4.6	1.4
Oschatz	3.9	0.2	0.1	.	2.4	.	11.5	3.9	2.8	2.0	1.6	3.1	4.1	1.7
Plauen	4.6	0.0	0.0	0.0	0.0	.	0.5	2.9	1.9	1.6	2.0	2.7	4.0	2.1
Chemnitz	5.1	0.1	1.9	0.0	0.3	.	17.8	3.4	2.1	1.2	1.9	2.5	4.2	1.9
Nossen	5.1	.	0.0	.	0.1	.	4.9	3.4	2.4	1.7	1.0	2.1	3.8	1.8
Dresden-Hoster	3.4	.	0.2	.	2.2	.	9.6	3.9	2.8	2.0	1.5	0.7	3.8	2.6

	Bodentemperatur Tagesm. 5 cm in °C							Bodentemperatur Tagesm. 20 cm in °C						
	16.	17.	18.	19.	20.	21.	22.	16.	17.	18.	19.	20.	21.	22.
Wiesenburg	20.9	15.9	17.5	18.7	20.0	21.8	19.2	22.1	18.3	17.8	18.6	19.4	20.4	19.8
Neuruppin	19.0	15.5	16.5	18.0	17.8	19.3	18.5	20.6	17.7	17.2	17.8	18.1	18.5	18.6
Angermünde	----	16.7	17.7	19.2	17.9	19.1	18.4	----	19.0	18.2	19.0	18.7	18.8	18.6
Potsdam	23.5	17.9	19.1	20.3	21.0	23.0	20.7	24.4	20.1	19.4	20.2	20.8	21.8	21.3
Berlin-Schönef.	22.2	17.1	19.3	20.3	20.5	22.2	19.8	22.3	18.9	19.0	19.7	20.0	20.8	20.1
Lindenberg	23.6	18.6	19.3	20.5	20.7	22.1	21.4	23.9	21.0	19.9	20.4	20.7	21.2	21.2
Cottbus	25.4	19.9	20.3	20.6	21.5	22.6	22.1	25.2	22.1	21.0	21.0	21.4	21.8	22.1
Seehausen	18.1	15.1	16.2	17.3	17.6	19.1	17.8	21.1	17.4	17.0	17.6	18.0	18.6	18.5
Gardelegen	20.1	15.5	17.3	18.4	18.8	20.6	18.8	22.2	17.7	17.4	18.3	18.7	19.7	19.2
Magdeburg	20.7	17.3	18.3	19.2	20.3	22.3	20.4	22.2	19.0	18.4	18.9	19.3	20.3	20.2
Harzgerode	18.9	15.3	15.6	17.5	18.2	19.2	----	20.3	17.6	16.7	17.2	17.8	18.1	----
Jessnitz	----	----	----	----	----	----	----	----	----	----	----	----	----	----
Wittenberg	21.2	16.5	17.6	18.4	20.0	22.3	21.3	22.2	18.6	18.0	18.6	19.6	20.7	20.9
Bernburg	22.6	18.5	19.3	19.9	21.0	22.7	21.2	23.6	20.5	19.7	19.9	20.3	20.9	21.0
Kreipitzsch	19.1	14.9	16.9	18.0	20.4	22.8	20.4	20.8	17.7	17.2	17.8	18.8	19.9	20.2
Artern	20.6	17.5	17.8	18.4	19.6	21.2	20.0	21.8	19.5	18.6	18.6	19.0	19.6	20.2
Leinefelde	19.2	15.3	16.1	16.7	17.7	19.5	18.1	20.0	17.2	16.6	16.9	17.3	18.1	18.6
Erfurt-Binders.	18.9	14.7	15.6	17.2	18.6	20.5	18.6	20.6	17.6	16.5	17.2	18.0	18.8	19.3
Gera-Leumnitz	20.3	15.6	16.4	18.2	20.3	21.6	19.5	21.1	17.8	16.8	17.6	18.8	19.6	19.6
Meiningen	19.7	15.7	15.9	17.2	17.7	16.6	17.9	21.2	18.2	17.0	17.3	18.2	18.8	19.4
Neuhaus	16.3	12.5	13.0	14.4	16.2	16.6	15.0	17.6	14.7	13.9	14.4	15.4	15.7	15.7
Dresden-Klotzs.	22.4	16.5	17.3	18.2	19.6	21.7	20.4	23.3	19.4	18.3	18.6	19.1	20.1	20.4
Görlitz	22.2	17.2	17.3	18.4	18.8	21.1	20.2	22.8	19.6	18.4	18.6	18.9	19.6	20.1
Leipzig-Schkeu.	21.8	16.4	17.9	19.0	20.7	22.5	20.4	22.7	18.9	18.2	18.9	19.7	20.5	20.6
Oschatz	24.4	17.7	18.8	19.7	20.7	22.5	21.3	24.9	20.2	19.3	19.9	20.5	21.3	21.7
Plauen	21.6	16.3	16.5	18.7	20.0	20.6	18.6	22.1	18.8	17.6	18.5	19.4	19.7	19.4
Chemnitz	19.7	13.6	14.4	16.1	17.7	19.8	17.4	20.8	17.3	16.0	16.4	17.1	18.0	18.2
Nossen	21.5	15.1	15.9	17.4	19.3	21.3	19.1	22.1	18.1	16.8	17.4	18.4	19.3	19.3
Dresden-Hoster.	23.3	17.5	17.8	18.9	19.6	20.7	19.6	24.0	20.2	18.9	19.3	19.8	20.2	20.1