

# Agrarmeteorologischer Wochenbericht für Brandenburg, Sachsen-Anhalt, Thüringen und Sachsen

herausgegeben vom Deutschen Wetterdienst, Abt. Agrarmeteorologie, Außenstelle Leipzig



Bezugspreis: jährlich 125,00 Euro incl. MwSt.  
bei Postbezug zzgl. Bearbeitungsgebühr  
Informationen zum Bezug  
über Internet unter  
[www.agrowetter.de/produkte](http://www.agrowetter.de/produkte)

Kärnerstraße 68  
04288 Leipzig  
Telefon: 069 8062 9896  
Telefax: 069 8062 9889  
E-Mail: [lw.leipzig@dwd.de](mailto:lw.leipzig@dwd.de)

Alle Rechte vorbehalten. Nachdruck, auch auszugsweise, verboten. Kein Teil des Werkes darf ohne schriftliche Einwilligung des Deutschen Wetterdienstes in irgendeiner Form (Fotokopie, Mikrofilm oder ein anderes Verfahren), auch nicht für Zwecke der Unterrichtsgestaltung, reproduziert oder unter Verwendung elektronischer Systeme verarbeitet, vervielfältigt oder verbreitet werden. Die Einspeisung in elektronische Systeme und die kommerzielle Nutzung der hier veröffentlichten Daten wird ausdrücklich untersagt.

Jahrgang: 2021

Woche: 30.8.21 bis 5.9.21

Nummer: 35

## Die Witterung und ihre Auswirkungen auf die Landwirtschaft

### Wetterlage:

Die 35. Kalenderwoche fing an wie die 34. Kalenderwoche aufhörte mit intensiven Niederschlägen und wenig Sonnenschein. Die wetterbestimmende Front zog von Nordwest nach Südost über das Land. So konnte die Sonne in Sachsen noch 1 bis 4 Stunden scheinen, ansonsten schien sie vielerorts nicht einmal eine Stunde. Niederschlagsmengen zwischen 2 und 21 mm wurden gemessen. Die Temperatur stieg in der polaren Luft auf 14 bis 20 °C. Am Dienstag übernahm Hochdruck von Westen her die Regie. Das Tief wurde nach Osten abgedrängt, brachte aber Sachsen und dem Osten Brandenburgs noch letzten Niederschlag. Bei 3 bis 9 Stunden Sonnenschein (in Ostsachsen schien die Sonne nur 1 bis 2 Stunden) erwärmte sich die Luft, die auch weiterhin polaren Ursprungs war, auf 15 bis 22 °C. Der Wind, der seit Montag mäßig mit teils starken Böen wehte, flaute ab. Hoch „GAYA“, die nun bis einschließlich Samstag das Wetter der Region bestimmte, sorgte für ruhiges Spätsommerwetter. Am Sonntag übernahm Hoch „HERMELINDE“ von Norden her diese Aufgabe. Seit Mittwoch blieb es bis auf ein paar Nebelnässen bzw. leichten Sprühregen trocken. Nur im Erzgebirge gab es am Sonntagnachmittag vereinzelte Schauerzellen, aus denen Niederschlag mit Starkregencharakter fiel (die Zellen waren kleinräumig und so kann dieses Ereignis nicht mit Zahlen von den Berichtsstationen belegt werden). In den Morgenstunden gab es seit Mittwoch jeweils Nebelschwaden, Nebel oder Dunst. Am Wochenende bildete sich Hochnebel bzw. Nebel, der sich örtlich erst im späteren Tagesverlauf auflöste. Der Wind wehte meist schwach und die Temperaturhöchstwerte bewegten sich zwischen 16 und 23 °C. Örtlich wurden besonders am Freitag höhere Werte erreicht zum Beispiel in Artern (25,5 °C) und Bernburg (25,5 °C).

Die 35. Kalenderwoche war bei Wochenmittelwerten der Lufttemperatur von 12,6 bis 16,0 °C 0,1 bis 2,0 K zu kalt. Die Sonne schien in der Woche 31 bis 55 Stunden, das entspricht 70 bis 138 % des Normalen. In der Woche fielen 1,5 bis 23,5 mm Niederschlag, das sind 26 bis 195 % des langjährigen Mittelwertes. Wobei erwähnt sein soll, dass der Niederschlag komplett am Montag, in Sachsen und in der Lausitz am Montag und am Dienstag gefallen ist.

### Boden:

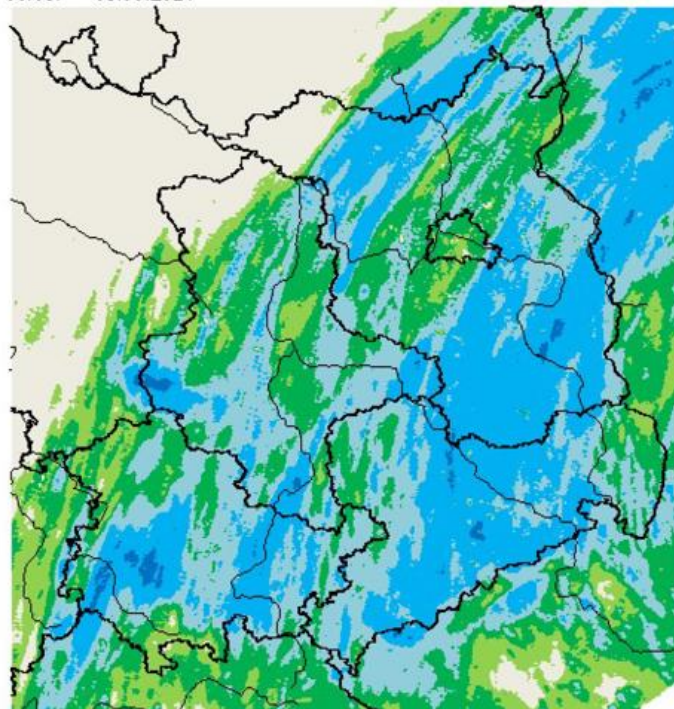
Die klimatische Wasserbilanz war in Brandenburg bei Niederschlagssummen von 3,2 bis 12,3 mm und Verdunstungssummen der Woche von 12,1 bis 15,2 mm überall negativ mit Werten zwischen 1,2 und 10,8 mm. In Mitteldeutschland fächerte sich die Bilanz zwischen -15,1 bis 11,9 mm auf. Zur Berechnung wurden Wochenniederschlagssummen zwischen 1,5 bis 23,5 mm und Wochenverdunstungssummen zwischen 8,6 und 17,4 mm genommen.

Die teils intensiven Niederschläge am Montag (in Sachsen auch noch am Dienstag), die den Abschluss einer sehr nassen Periode bildeten, verursachten örtlich Erosionen bzw. floss der Regen oberirdisch ab, da viele Böden in der oberen Schicht gesättigt waren. Zum Ende der Woche lag die Bodenfeuchte in einer Schicht von 0 bis 30 cm Tiefe über 50 % nFK. Nur in der Altmark und östlich von Berlin lagen die Werte unter 50 % nFK. In einer Bodenschicht zwischen 30 und 60 cm Tiefe lagen die Werte überall über 50 % nFK. In Süd- und Westsachsen, sowie in Süd- und Ostthüringen waren die Böden in dieser Schicht gesättigt.

Die Tagesmittel der Bodentemperatur in 5 und 10 cm Tiefe lagen am Anfang der Woche zwischen 13 und 18 °C, hielten bis zur Wochenmitte dieses Niveau und stiegen dann langsam bis zum Ende der Woche auf 15 bis 20 °C. In 20 und 50 cm Bodentiefe bewegten sich die Temperaturwerte zwischen 13 und 18 °C.

### Pflanze:

Wochensumme Niederschlag  
30.08. – 05.09.2021



0,5 2,0 5,0 10,0 25,0 50,0 mm

Deutscher Wetterdienst (erstellt 6.9.2021 8:26 UTC)  
Geobasisdaten © Bundesamt für Kartographie und Geodäsie ([www.bkg.bund.de](http://www.bkg.bund.de))



Der Mais befand sich in der Milchreife, örtlich auch schon in der Teigreife. Das Kraut der Kartoffeln befand sich im Absterben. Winterraps, der vor der feuchten Witterungsphase noch ausgesät wurde, lief vereinzelt auf. Frühe Birnen, früher Wein, Pflaumen und Äpfel wurden pflückreif. Reife Früchte wurden weiterhin bei Schwarzen Holunder, Hundsrose und Kornelkirsche beobachtet. Hier und da fiel auch schon mal eine reife Kastanie oder Eichel vom Baum. Anfangs noch die feuchte Witterung, dann lange Benetzungszeiten durch Nebel und Tau und Temperaturen zwischen 15 und 20 °C ließen die Infektionsgefahr durch Schadpilze bei Blattpflanzen (Rüben, Wein usw.) auf einem hohen Level verbleiben.

#### Arbeitsprozess:

Montag und Dienstag war vielerorts eine Befahrbarkeit der Felder nicht gegeben. Dieses verbesserte sich jedoch im Laufe der Woche und zum Wochenende hin konnten notwendige Feldhygienearbeiten und Saatbeetvorbereitungen erfolgen. Gleichfalls wurden letzte Getreidebestände geerntet und die Aussaat von Winterraps wurde durchgeführt. In der schneckenfreundlichen Witterung wuchs deren Population massiv an und Gegenmaßnahmen wurden notwendig.

#### Ausblick:

Der Hochdruckeinfluss schwächt sich zwar ab, sorgt aber am Donnerstag nochmals für reichlich Sonnenschein. Auch der Freitag startet in der Regel heiter, bevor es von Westen zunehmend wolkiger wird und vor allem nachmittags die Schauer- und Gewitterneigung steigt. Nachts klingen diese ab, bevor am wechselnd bis stark bewölkten Samstag die Schauer- und Gewitteraktivität erneut auflebt. Wolkig mit einzelnen Schauern geht es durch den Sonntag. Ab Montag gibt es einen Wechsel von Wolken und zeitweiligem Sonnenschein, die Schauerneigung lässt deutlich nach.

#### Vorläufige Witterungsdaten der Berichtswoche 30.8.21 bis 5.9.21

Station	Höhe in m	TMIT MITT	Diff Abwe	TMAX MITT	TMIN MITT	TERD MITT	SONN SUMM	in % v.No	NIED SUMM	in % v.No	VERD SUMM	MIWI MITT
<b>Brandenburg</b>												
Wiesenburg	187	14.8	-1.4	19.8	10.3	8.2	50.1	115.2	7.9	56.4	13.8	3.0
Neuruppin	50	14.9	-1.2	19.7	10.8	8.3	(39.8)	(92.4)	(10.9)	(97.8)	12.1	2.0
Angermünde	56	16.0	-0.4	21.3	11.5	9.7	52.9	118.4	4.4	36.8	15.2	3.2
Potsdam	81	15.3	-1.4	20.4	11.4	9.0	39.0	83.9	3.2	26.1	12.8	3.4
Berlin-Schönef.	47	15.7	-1.2	20.7	10.7	8.1	44.8	99.0	5.0	45.2	13.4	3.7
Lindenberg	98	15.5	-1.2	20.6	11.2	9.3	48.6	106.1	12.3	101.6	14.4	2.8
Cottbus	69	15.3	-1.6	21.4	9.8	8.1	47.5	103.6	10.1	79.7	15.7	2.0
<b>Sachsen-Anhalt</b>												
Seehausen	21	15.0	-1.3	20.9	10.0	8.8	37.6	87.6	1.5	12.4	16.6	3.1
Gardelegen	47	14.4	-1.9	20.7	8.6	7.3	30.5	73.8	6.6	58.3	14.9	1.9
Magdeburg	79	15.5	-1.3	21.3	10.6	8.0	43.0	98.3	17.2	144.8	16.0	1.8
Harzgerode	404	13.6	-0.9	18.9	8.3	7.2	47.1	112.7	23.5	194.7	11.6	2.8
Jessnitz	74	15.2	-1.7	21.3	10.3	8.6	(47.9)	(109.5)	9.2	75.7	14.8	2.5
Wittenberg	105	15.2	-1.6	20.9	10.0	8.5	45.2	102.1	7.9	66.0	14.7	2.4
Bernburg	84	15.8	-1.3	22.0	11.0	9.5	(45.0)	(102.2)	10.5	84.6	17.4	2.6
Kreipitzsch	246	14.3	-2.0	19.3	9.7	8.1	30.9	70.0	20.5	161.5	11.3	2.2
<b>Thüringen</b>												
Artern	164	15.5	-1.2	21.1	10.5	7.8	45.4	107.4	12.9	119.3	15.3	2.2
Leinefelde	356	14.8	-0.5	19.5	10.4	8.6	49.4	121.1	5.4	38.7	13.3	2.5
Erfurt-Binders.	312	14.9	-1.0	19.6	10.2	8.4	43.5	101.8	19.8	164.0	12.8	2.6
Gera-Leumnitz	311	14.4	-1.6	19.4	9.8	7.8	32.2	75.0	8.3	56.6	12.1	2.2
Meiningen	450	15.0	-0.1	20.2	10.2	8.2	54.6	133.2	10.9	82.1	16.8	2.6
Neuhaus	845	12.6	-0.2	17.2	9.3	6.4	(54.7)	(138.2)	14.7	72.5	8.6	2.8
<b>Sachsen</b>												
Dresden-Klotzs.	227	15.2	-1.5	20.3	10.3	8.0	53.5	119.5	10.3	67.3	12.4	3.0
Görlitz	238	15.4	-0.9	20.7	11.0	9.5	50.4	110.6	8.6	55.8	15.1	2.5
Leipzig-Schkeu.	131	15.4	-1.5	20.5	10.6	8.3	50.6	114.0	8.3	63.0	12.8	2.4
Oschatz	150	15.1	-1.7	20.7	10.2	7.9	45.4	104.8	11.7	89.7	13.3	2.6
Plauen	386	14.6	-0.7	20.6	9.4	8.1	(43.7)	(106.9)	12.2	83.1	15.6	1.9
Chemnitz	418	14.5	-1.3	18.7	10.7	8.9	47.1	109.2	17.0	95.8	9.9	2.7
Nossen	308	14.9	-1.6	19.5	10.9	7.8	47.2	108.4	17.6	114.1	10.1	2.6
Dresden-Hoster.	114	15.6	-1.4	21.7	10.1	7.2	49.7	114.5	13.0	83.8	15.5	2.9

TMIT = Wochenmittel der Lufttemperatur in 200 cm, °C

DIFF = Abweichung vom vieljährigen Mittelwert, K

TMAX = mittleres Maximum der Lufttemperatur in 200 cm, °C

TMIN = mittleres Minimum der Lufttemperatur in 200 cm, °C

TERD = mittleres Minimum der Lufttemperatur in Bodennähe (5 cm), °C

SONN = Wochensumme der Sonnenscheindauer, h

in % = Wochensumme in % vom vieljährigen Mittelwert

NIED = Wochensumme der Niederschlagshöhe, mm (Bezugszeitraum 0-24)

VERD = Wochensumme der potentiellen Verdunstung über Gras, in mm

MIWI = Wochenmittel der Windgeschwindigkeit, m/s

**Vorläufige Witterungsdaten der Berichtswoche 30.8.21 bis 5.9.21**

	Tagesmittel d. Lufttemp. in °C							Maximum der Lufttemperatur in °C						
	30.	31.	1.	2.	3.	4.	5.	30.	31.	1.	2.	3.	4.	5.
Wiesenburg	14.4	15.1	15.2	15.0	16.7	12.8	14.2	17.0	19.8	20.3	20.2	23.2	17.7	20.3
Neuruppin	15.4	15.7	15.5	13.9	15.3	13.9	14.6	17.8	20.3	21.6	18.5	22.6	17.7	19.7
Angermünde	15.9	15.5	16.6	16.2	15.6	16.1	15.9	18.1	19.0	22.7	21.7	22.7	22.2	22.5
Potsdam	15.4	16.0	14.8	15.1	16.6	13.8	15.3	17.9	20.4	19.9	20.5	23.6	18.2	22.3
Berlin-Schönef.	15.9	16.4	15.5	16.2	16.6	13.8	15.3	18.6	20.2	20.4	21.0	23.8	18.7	22.5
Lindenberg	15.0	15.6	15.5	16.2	16.6	13.7	16.1	17.8	19.8	20.3	22.4	23.5	17.7	22.4
Cottbus	14.8	15.6	15.3	15.7	15.9	13.9	16.0	17.6	19.6	20.9	23.5	23.9	20.8	23.4
Seehausen	16.2	16.0	16.0	15.1	15.5	13.3	12.9	19.5	22.0	22.5	21.2	23.6	18.2	19.0
Gardelegen	15.9	15.4	15.3	14.0	14.7	13.4	11.8	18.7	22.4	22.7	20.4	23.8	18.6	18.6
Magdeburg	15.7	16.2	16.5	15.5	16.8	14.1	13.8	17.6	22.4	22.1	21.4	24.6	19.6	21.2
Harzgerode	13.2	13.8	14.5	14.1	14.8	12.4	12.4	14.4	18.7	19.5	19.9	22.4	17.6	20.0
Jessnitz	15.5	15.8	15.5	15.6	16.0	13.5	14.3	17.6	20.6	22.1	22.2	24.6	19.6	22.4
Wittenberg	15.1	15.7	15.0	15.8	16.4	13.8	14.8	17.2	20.5	21.4	22.1	24.0	19.1	21.8
Bernburg	15.3	15.9	16.3	16.0	17.4	14.8	14.8	17.8	21.6	22.4	22.7	25.5	21.2	23.0
Kreipitzsch	14.1	14.7	14.9	15.4	16.1	13.1	12.0	16.6	18.3	21.4	21.4	23.6	17.3	16.2
Artern	15.2	16.2	16.0	16.3	16.9	14.2	13.8	17.1	20.9	22.5	22.6	25.5	18.8	20.3
Leinefelde	14.1	15.0	14.6	15.5	16.4	13.3	14.6	15.7	18.7	18.3	21.6	22.5	18.5	21.5
Erfurt-Binders.	14.0	15.1	14.8	15.5	16.8	14.1	13.7	15.3	19.5	19.7	20.6	23.7	19.4	19.3
Gera-Leumnitz	14.2	14.5	14.5	14.9	16.6	12.9	13.3	17.4	18.1	20.4	20.8	23.4	17.7	17.8
Meiningen	13.4	14.0	13.4	15.3	16.5	16.4	15.9	14.8	18.5	17.9	21.5	22.9	23.2	22.3
Neuhaus	10.8	10.8	10.9	12.8	14.4	14.4	14.3	13.6	14.8	16.0	17.6	19.9	19.7	19.0
Dresden-Klotzs.	14.4	14.2	14.6	16.2	16.8	14.3	16.1	17.9	17.9	19.9	21.5	23.3	18.2	23.5
Görlitz	14.7	14.2	15.2	16.0	16.4	15.9	15.4	19.3	16.6	20.2	21.6	22.3	22.8	22.0
Leipzig-Schkeu.	15.0	15.8	15.7	16.1	17.2	13.8	14.2	17.6	20.1	21.3	21.6	24.1	18.5	20.5
Oschatz	15.0	14.9	15.3	16.2	16.5	13.1	14.4	18.2	19.7	21.4	22.5	23.5	17.0	22.4
Plauen	14.0	13.5	13.1	15.1	15.8	14.8	16.2	17.6	17.8	20.1	20.8	24.2	21.5	22.0
Chemnitz	13.6	13.0	13.5	15.2	16.5	14.3	15.6	16.4	16.0	18.3	20.1	22.3	17.6	20.4
Nossen	13.9	13.6	14.2	15.8	17.0	13.8	16.1	16.9	17.0	19.3	20.9	22.3	17.5	22.3
Dresden-Hoster.	15.2	14.7	14.8	15.9	16.6	14.9	16.8	19.5	18.8	20.9	22.7	24.4	20.8	24.9
	Minimum der Lufttemperatur in °C							Sonnenscheindauer in h						
	30.	31.	1.	2.	3.	4.	5.	30.	31.	1.	2.	3.	4.	5.
Wiesenburg	13.0	11.6	11.0	10.1	10.3	8.8	7.1	0.1	6.9	8.6	9.7	12.2	4.8	7.8
Neuruppin	13.7	11.5	11.4	9.3	8.9	11.0	9.8	(0.1)	(7.7)	(6.1)	(5.8)	(11.8)	(2.7)	(5.6)
Angermünde	14.2	11.0	11.6	11.6	9.9	11.5	10.8	0.1	3.9	8.8	10.7	12.1	7.3	10.0
Potsdam	13.7	11.8	11.4	11.8	10.7	10.6	10.1	0.1	6.4	6.0	5.5	11.5	3.4	6.1
Berlin-Schönef.	14.1	11.2	10.3	11.1	9.8	10.1	8.3	0.3	4.5	6.3	11.3	12.1	2.6	7.7
Lindenberg	12.6	10.7	10.7	11.8	11.1	10.8	10.8	0.2	3.5	9.2	10.2	12.4	2.8	10.3
Cottbus	11.9	10.9	10.6	9.8	8.3	8.3	8.7	0.1	3.0	8.4	7.0	11.5	8.4	9.1
Seehausen	12.9	11.8	11.9	9.5	8.2	7.7	7.8	0.7	8.7	7.7	1.1	12.6	3.0	3.8
Gardelegen	13.2	9.1	9.0	8.2	6.7	8.0	6.2	0.2	5.9	5.9	2.1	10.4	2.5	3.5
Magdeburg	13.5	11.9	11.9	11.4	9.6	8.8	7.2	0.0	6.3	7.8	5.7	11.9	6.0	5.3
Harzgerode	12.2	9.4	9.2	8.1	7.0	7.2	5.1	0.0	6.3	9.7	5.6	11.4	2.8	11.3
Jessnitz	14.1	11.0	9.8	10.3	9.7	9.4	8.0	(0.8)	(6.5)	(7.5)	(9.5)	(11.1)	(4.7)	(7.8)
Wittenberg	13.8	11.1	10.1	9.7	10.0	8.4	6.8	0.4	6.1	7.2	7.7	10.5	5.6	7.7
Bernburg	13.5	12.1	11.1	11.8	11.0	10.5	7.1	(0.0)	(7.0)	(8.3)	(5.1)	(12.1)	(5.9)	(6.6)
Kreipitzsch	12.5	11.3	10.2	10.5	9.0	7.8	6.4	0.2	2.5	5.9	6.6	10.1	3.1	2.5
Artern	13.6	11.7	10.5	11.2	9.6	10.0	6.7	0.1	5.4	7.7	10.1	8.2	3.0	10.9
Leinefelde	12.6	11.8	11.2	8.9	10.4	9.5	8.5	0.1	5.9	4.3	9.2	12.2	5.6	12.1
Erfurt-Binders.	12.6	12.3	9.4	10.0	8.2	10.6	8.6	0.0	4.3	6.8	7.8	11.0	7.1	6.5
Gera-Leumnitz	12.6	11.2	9.2	9.2	9.7	8.4	8.3	0.4	3.2	5.2	5.6	11.6	1.6	4.6
Meiningen	12.8	11.1	9.9	8.4	10.0	10.6	8.6	0.2	3.9	5.4	11.2	11.8	11.3	10.8
Neuhaus	9.4	9.1	7.5	9.2	9.6	10.0	10.1	(1.0)	(2.6)	(6.2)	(10.2)	(11.9)	(11.0)	(11.8)
Dresden-Klotzs.	11.0	11.2	10.3	10.6	10.4	10.2	8.4	1.8	2.3	6.5	11.1	12.1	11.4	8.3
Görlitz	12.3	11.9	11.4	11.4	9.6	10.1	10.0	1.9	1.1	7.5	7.0	12.1	12.0	8.8
Leipzig-Schkeu.	13.3	11.5	10.3	10.7	10.5	10.1	8.0	1.2	6.9	7.9	11.3	11.7	3.7	7.9
Oschatz	12.0	11.4	10.7	11.3	10.0	9.0	6.9	1.2	3.2	7.5	10.3	12.1	3.5	7.6
Plauen	12.3	9.2	7.0	10.0	7.8	7.8	11.4	(0.7)	(3.3)	(7.2)	(7.6)	(11.8)	(6.6)	(6.5)
Chemnitz	10.7	10.8	8.9	10.9	9.9	11.0	12.5	1.9	1.5	4.1	7.8	11.8	12.0	8.0
Nossen	10.9	11.2	10.0	11.7	11.3	10.3	11.1	0.9	1.5	7.2	10.7	12.2	5.9	8.8
Dresden-Hoster.	11.6	10.4	8.5	9.9	10.5	9.7	10.3	3.5	1.0	6.7	10.9	10.6	9.7	7.3

**Vorläufige Witterungsdaten der Berichtswoche 30.8.21 bis 5.9.21**

	Niederschlagshöhe					in mm		Haude Verdunstung					in mm	
	30.	31.	1.	2.	3.	4.	5.	30.	31.	1.	2.	3.	4.	5.
Wiesenburg	7.9	.	.	.	.	.	.	0.7	2.7	2.0	1.5	3.2	1.7	2.0
Neuruppin	10.9	.	(.)	.	.	0.0	.	0.3	2.5	2.3	1.4	2.6	1.4	1.6
Angermünde	3.2	1.2	.	.	.	.	.	0.3	1.7	2.8	2.1	2.9	2.3	3.1
Potsdam	3.2	0.0	.	.	.	.	.	0.5	2.5	1.3	1.8	3.2	1.1	2.4
Berlin-Schönef.	5.0	.	.	.	.	0.0	.	1.0	1.9	1.4	2.0	3.5	1.1	2.5
Lindenberg	12.0	0.3	.	.	.	.	.	0.5	2.0	1.5	2.8	3.5	0.9	3.2
Cottbus	8.7	1.4	.	.	.	.	.	0.4	1.7	1.6	2.9	3.4	2.2	3.5
Seehausen	1.5	.	.	.	.	.	.	1.3	3.1	2.9	2.1	3.5	1.9	1.8
Gardelegen	6.4	.	.	.	.	.	0.2	1.0	3.5	2.4	1.8	3.3	2.0	0.9
Magdeburg	17.2	.	.	.	.	.	.	0.7	2.3	2.3	1.8	4.0	2.2	2.7
Harzgerode	23.4	0.0	.	.	0.1	0.0	.	0.2	1.9	2.0	1.8	2.3	1.3	2.1
Jessnitz	9.2	0.0	.	.	.	.	.	0.7	2.3	2.0	2.2	3.4	1.9	2.3
Wittenberg	7.9	.	.	.	0.0	.	.	0.5	2.5	1.9	2.3	3.2	2.0	2.3
Bernburg	10.5	.	.	.	.	0.0	.	0.4	2.3	2.6	2.3	4.0	2.7	3.1
Kreipitzsch	20.5	.	.	.	0.0	.	0.0	0.3	1.3	2.4	2.2	3.5	1.0	0.6
Artern	12.9	.	.	.	.	.	.	0.5	2.0	2.9	2.8	4.0	1.2	1.9
Leinefelde	5.4	.	0.0	.	.	0.0	.	0.6	1.7	1.5	2.7	2.7	1.2	2.9
Erfurt-Binders	19.8	.	0.0	.	.	.	.	0.2	1.7	2.2	2.3	3.4	1.4	1.6
Gera-Leumnitz	8.2	0.1	.	0.0	.	0.0	.	0.4	1.3	2.3	2.2	3.5	1.2	1.2
Meiningen	10.9	0.0	.	.	.	.	.	0.4	1.8	1.8	3.0	3.7	3.6	2.5
Neuhaus	14.1	0.6	0.0	.	.	.	.	0.2	0.7	1.5	1.5	2.3	1.4	1.0
Dresden-Klotzs	7.6	2.7	.	.	.	.	0.0	1.4	0.5	1.5	2.4	2.9	1.1	2.6
Görlitz	0.7	7.9	.	.	.	.	.	1.6	0.3	1.9	2.7	2.7	3.0	2.9
Leipzig-Schkeu	8.3	.	.	.	.	0.0	.	0.4	1.9	2.2	2.3	3.2	1.0	1.8
Oschatz	10.4	1.3	.	.	.	.	.	1.2	1.7	1.9	2.4	3.0	0.9	2.2
Plauen	11.7	0.5	.	.	.	.	0.0	1.3	1.3	2.6	2.4	3.7	2.1	2.2
Chemnitz	11.5	5.5	.	0.0	.	.	.	0.7	0.4	1.4	1.9	3.0	0.9	1.6
Nossen	13.0	4.6	0.0	.	.	.	.	0.9	0.4	1.3	2.1	2.7	0.8	1.9
Dresden-Hoster	4.9	8.1	.	.	.	.	.	1.6	0.2	1.8	2.9	3.6	1.7	3.7

	Bodentemperatur Tagesm. 5 cm in °C					Bodentemperatur Tagesm. 20 cm in °C								
	30.	31.	1.	2.	3.	4.	5.	30.	31.	1.	2.	3.	4.	5.
Wiesenburg	16.3	16.9	17.4	18.3	19.0	17.4	17.2	16.7	16.8	17.1	17.8	18.2	18.0	17.2
Neuruppin	16.7	16.6	16.0	15.1	17.5	16.3	16.2	17.1	16.9	16.4	16.0	16.6	16.9	16.4
Angermünde	17.0	16.6	17.4	17.7	17.0	18.3	17.4	17.1	17.0	17.0	17.6	17.1	17.8	17.6
Potsdam	17.7	18.4	16.7	18.1	19.8	17.3	18.5	18.0	18.3	17.3	17.8	19.0	18.2	18.1
Berlin-Schönef.	17.0	16.2	15.7	17.4	17.5	14.9	17.5	17.2	16.9	16.1	16.9	17.0	16.0	16.6
Lindenberg	17.0	16.9	16.9	18.1	17.5	15.5	17.6	17.6	17.6	17.2	18.0	17.9	16.9	17.3
Cottbus	16.9	16.3	16.8	17.3	18.3	18.5	19.6	17.6	17.3	17.0	17.5	17.9	18.4	19.0
Seehausen	16.1	16.0	17.1	16.4	16.8	15.6	15.1	16.7	16.4	16.8	16.9	16.8	16.6	15.8
Gardelegen	16.6	16.5	17.3	16.5	17.9	17.0	14.5	17.0	16.7	17.0	16.9	17.4	17.5	15.7
Magdeburg	16.7	16.8	17.4	17.2	17.6	16.1	15.8	17.0	16.9	16.9	17.1	17.3	17.0	16.2
Harzgerode	14.4	15.1	15.8	16.0	17.1	15.8	17.0	14.9	15.1	15.3	15.8	16.2	16.2	16.2
Jessnitz	---	---	---	---	---	---	---	---	---	---	---	---	---	---
Wittenberg	17.0	17.2	16.9	18.1	18.8	17.2	17.9	17.1	17.2	16.9	17.7	18.3	17.8	17.7
Bernburg	17.8	17.6	18.4	18.0	18.9	17.7	18.3	17.7	17.7	17.9	18.0	18.3	18.2	17.9
Kreipitzsch	16.4	15.4	15.8	15.8	16.9	15.1	14.0	16.3	16.0	15.7	16.1	16.6	16.2	15.0
Artern	16.6	16.5	16.8	18.0	19.0	17.1	17.2	16.7	16.7	16.6	17.3	17.9	17.8	17.2
Leinefelde	14.9	15.4	15.5	16.5	17.1	15.5	15.8	15.3	15.5	15.7	16.2	16.8	16.4	16.0
Erfurt-Binders.	15.4	15.9	16.3	17.1	18.1	17.0	16.6	15.6	15.9	16.1	16.6	17.1	17.4	16.8
Gera-Leumnitz	15.9	15.1	15.1	15.3	16.8	14.7	15.7	15.5	15.4	15.1	15.3	16.1	15.7	15.6
Meiningen	14.8	14.6	14.4	16.4	18.4	19.1	18.9	15.3	15.1	14.9	15.5	17.1	18.1	18.4
Neuhaus	13.2	12.6	12.8	14.5	14.6	14.8	14.9	13.0	12.9	12.8	13.7	14.1	14.3	14.5
Dresden-Klotzs.	15.8	14.5	14.5	16.7	17.7	17.4	17.8	16.0	15.6	14.9	16.1	17.2	17.4	17.4
Görlitz	17.0	15.3	16.0	17.1	17.8	18.1	17.7	16.8	16.5	16.0	16.7	17.3	17.6	17.7
Leipzig-Schkeu.	17.0	17.4	16.9	18.4	19.4	16.3	16.4	16.8	17.2	16.7	17.5	18.2	17.6	16.6
Oschatz	17.2	15.8	16.0	18.0	18.6	15.5	17.3	17.2	16.6	16.1	17.5	18.2	16.9	16.8
Plauen	16.0	15.0	15.0	17.5	18.3	18.2	19.7	15.9	15.7	15.3	16.6	17.4	17.7	18.6
Chemnitz	15.2	13.5	14.0	15.9	15.7	16.1	17.7	15.2	14.7	14.3	15.2	15.7	15.9	16.7
Nossen	16.1	14.6	15.3	17.7	17.5	16.5	19.0	16.0	15.6	15.2	16.7	17.1	16.8	17.5
Dresden-Hoster.	17.1	15.4	15.5	16.9	17.5	17.1	18.5	17.3	16.7	16.0	17.0	17.7	17.8	18.3

## Wochensummen des Niederschlages in mm

Kalenderwoche (KW):

31 bis 35

	KW 31	KW 32	KW 33	KW 34	KW 35
<b>Brandenburg</b>					
Baruth	8,8	2,8	47,0	83,0	19,6
Berge	6,0	2,7	17,4	48,5	8,9
Coschen	12,4	4,9	18,7	78,2	4,0
Doberlug-Kirchhain	13,9	6,7	11,4	48,8	18,2
Grünow	12,5	14,1	14,0	46,7	5,5
Holzdorf	8,6	0,3	18,0	45,4	23,4
Klettwitz	13,0	3,0	24,1	42,1	14,7
Kyritz	1,7	10,2	22,6	63,7	23,6
Langenlippsdorf	7,5	0,5	4,3	62,9	12,7
Lenzen	3,8	12,7	19,2	16,2	0,0
Lübben-Blumenfelde	3,7	2,4	12,3	62,5	15,0
Manschnow	4,1	1,5	5,5	36,4	8,7
Marnitz	2,9	8,4	30,8	32,7	0,0
Menz	1,5	9,9	22,0	42,6	16,1
Müncheberg	4,0	4,3	39,8	27,8	7,1
Wittstock - Rote Mühle	0,6	3,0	22,1	58,8	16,3
Wusterwitz	17,2	3,0	5,4	61,3	6,7
Zehdenick	8,8	3,8	26,0	30,8	1,1
Heckelberg	11,6	5,8	12,4	39,8	6,0

	KW 31	KW 32	KW 33	KW 34	KW 35
<b>Sachsen</b>					
Altgeringswalde	38,4	1,6	21,1	124,5	13,4
Bertsdorf-Hörnitz	36,5	7,0	9,4	49,8	8,0
Dippoldiswalde-Reinsberg	31,0	2,2	25,9	70,1	15,1
Aue	21,9	2,7	8,9	81,3	21,0
Garsebach	34,1	0,0	7,2	52,0	17,0
Bad Muskau	14,7	0,2	46,1	59,4	7,7
Klitzschen (b. Torgau)	19,3	3,6	44,1	63,0	13,4
Kubschütz (Lausitz)	16,9	2,8	11,0	52,2	8,2
Leipzig-Holzhausen	21,9	9,9	25,2	94,8	5,7
Lichtenhain-Mittelndorf	22,7	3,8	28,6	42,5	14,9
Marienberg	27,5	4,6	18,2	80,3	19,5
Nossen	36,1	0,3	10,1	53,1	17,6
Sohland (Spree)	32,2	2,1	23,6	57,9	15,8
Dresden-Hosterwitz	27,0	3,9	15,4	65,1	13,0
Dresden-Strehlen	27,1	6,8	13,4	49,6	12,1
Deutschneudorf	38,3	0,9	8,6	69,0	12,8
Bad Elster	28,7	0,2	13,2	57,9	13,1
Lichtentanne	19,5	5,7	11,6	96,9	8,7
Treuen	46,8	0,0	8,6	91,2	18,4
Zinnwald	50,5	8,9	12,1	71,3	21,9
Fichtelberg	33,5	1,0	13,2	81,1	30,1

## Wochensummen des Niederschlages in mm

Kalenderwoche (KW):

31 bis 35

<b>Thüringen</b>	<b>KW 31</b>	<b>KW 32</b>	<b>KW 33</b>	<b>KW 34</b>	<b>KW 35</b>
Dachwig	21,4	9,2	9,6	44,8	19,8
Jena	11,0	8,1	34,3	79,4	17,5
Kleiner Inselsberg	23,6	16,8	40,9	73,2	48,8
Moorgrund-Gräfendorf-N.	14,3	13,8	17,1	28,0	32,9
Mühlhausen-Görmar	16,7	19,6	8,5	30,1	11,0
Neuhaus/Rennweg	20,5	1,3	20,8	83,9	14,7
Olbersleben	41,9	13,0	20,6	83,1	9,1
Schmalkalden	31,1	12,9	20,8	59,6	16,8
Schleiz	28,8	3,1	6,8	71,8	9,6
Schmieritz-Weltwitz	22,8	10,7	18,3	85,4	11,7
Schwarzburg	27,8	5,0	19,6	78,5	9,8
Artern	20,8	3,1	21,2	63,0	12,9
Tegkwitz	59,5	3,8	6,3	93,4	6,0
Weimar-Schöndorf	25,6	6,6	21,5	69,6	11,0
Waltershausen	21,4	23,0	8,3	38,7	21,9
Langenwetzendorf	35,9	5,1	5,3	89,4	15,1
Birx	23,2	4,3	30,0	57,3	34,1
Bad Lobenstein	31,5	0,1	11,0	56,6	15,8
Veilsdorf	23,0	2,7	28,3	40,2	4,2
Rockendorf	14,6	8,2	13,5	69,6	19,4
Bad Berka	30,7	9,4	27,7	66	12,5

<b>Sachsen-Anhalt</b>	<b>KW 31</b>	<b>KW 32</b>	<b>KW 33</b>	<b>KW 34</b>	<b>KW 35</b>
Bernburg	4,7	13,3	2,5	53,1	10,5
Demker	14,9	2,4	13,5	43,6	24,3
Drewitz (b. Burg)	21,2	7,6	6,3	73,8	5,9
Genthin	42,9	4,6	4,0	65,7	6,7
Köthen	45,2	1,1	3,0	46,5	6,0
Osterfeld	10,4	9,6	27,6	90,2	9,1
Pabstorf	8,1	2,9	8,6	38,5	7,3
Schierke	8,1	7,7	14,2	73,8	50,7
Ummendorf	8,3	3,6	7,0	33,8	14,7
Wernigerode	4,2	4,7	22,5	66,2	21,9
Zeitz	19,4	4,5	11,8	59,3	14,2
Jeßnitz	31,0	0,3	18,6	55,0	9,2
Quedlinburg	30,7	2,0	14,1	53,9	17,4
Mehringen	2,8	4,0	17,9	57,1	10,1
Brocken	15,1	11,8	19,9	98,6	60,1
Stiege	15,4	4,6	17,2	57,3	36,0
Querfurt-Mühle Loderslebe	17,1	2,2	37,9	101,3	17,1
Kreipitzsch (b. Bad Kösen)	16,1	7,4	23,3	91,4	20,5
Bad Lauchstädt	41,5	1,8	27,2	59,5	10,5
Halle-Döllnitz	27,1	2,2	51,7	58	9,5