

# Agrarmeteorologischer Wochenbericht

für Brandenburg, Sachsen-Anhalt, Thüringen und Sachsen

herausgegeben vom Deutschen Wetterdienst, Abt. Agrarmeteorologie, Außenstelle Leipzig



Bezugspreis: jährlich 125,00 Euro incl. MwSt.  
bei Postbezug zzgl. Bearbeitungsgebühr  
Informationen zum Bezug  
über Internet unter  
[www.agrowetter.de/produkte](http://www.agrowetter.de/produkte)

Kärnerstraße 68  
04288 Leipzig  
Telefon: 069 8062 9896  
Telefax: 069 8062 9889  
E-Mail: [lw.leipzig@dwd.de](mailto:lw.leipzig@dwd.de)

Alle Rechte vorbehalten. Nachdruck, auch auszugsweise, verboten. Kein Teil des Werkes darf ohne schriftliche Einwilligung des Deutschen Wetterdienstes in irgendeiner Form (Fotokopie, Mikrofilm oder ein anderes Verfahren), auch nicht für Zwecke der Unterrichtsgestaltung, reproduziert oder unter Verwendung elektronischer Systeme verarbeitet, vervielfältigt oder verbreitet werden. Die Einspeisung in elektronische Systeme und die kommerzielle Nutzung der hier veröffentlichten Daten wird ausdrücklich untersagt.

Jahrgang: 2021

Woche: 6.9.21 bis 12.9.21

Nummer: 36

## Die Witterung und ihre Auswirkungen auf die Landwirtschaft

Die 36. Kalenderwoche startete unter Hochdruckeinfluss mit Dunst- oder Nebelfeldern am Morgen, die sich bis zum Mittag aufgelöst hatten und zu Quellwolken umgebaut wurden. Die Höchstwerte erreichten sommerliche 22 bis 26°C. Im Bereich des Hochs hatten sich ein paar Wolkenfelder gebildet, die von Norden hereinzogen und am Dienstagfrüh im Leipziger Raum ein paar Regentropfen auslösten. Am Dienstag zeigte sich der Himmel wechselnd bewölkt und nachdem die beschriebenen Regentropfen auch abklangen, war es überall trocken und zeitweise kam die Sonne heraus, so dass die Lufttemperatur erneut auf 21 bis 25°C steigen konnte. In der Nacht zogen gebietsweise Wolkenfelder durch. Ansonsten war es gering bewölkt und aufgrund der Abkühlung zum Teil unter 10°C, in Bodennähe zum Teil unter 5°C bildete sich in den Frühstunden des Mittwochs gebietsweise Dunst oder Nebel, der jedoch am Vormittag rasch aufgelöst wurde. Danach folgte bis zum Donnerstag freundliches und störungsfreies Sommerwetter mit Höchstwerten, die am Mittwoch um 25, am Donnerstag sogar zwischen 25 und 30°C erreichten. In der Nacht zum Freitag kamen die ersten Schauer von Westen her auf. Im Tagesverlauf gab es dann an einzelnen Orten teils kräftige und gewittrig begleitete Schauer, auch mit ergiebigen Mengen, aber es kam bei weitem nicht überall Niederschlag herunter. Das Wetter setzte sich bis in den Sonntag hinein fort, wobei die meisten Niederschläge sowohl in der räumlichen Verteilung als auch oft in der Menge am Sonnabend zu verzeichnen waren und der Sonntag nur noch geringe Niederschlagsmengen sah. Die Höchstwerte waren bis zum Sonntag zurückgegangen und erreichten noch einen Bereich um 22°C, nachdem es am Freitag 25 bis 28°C waren.

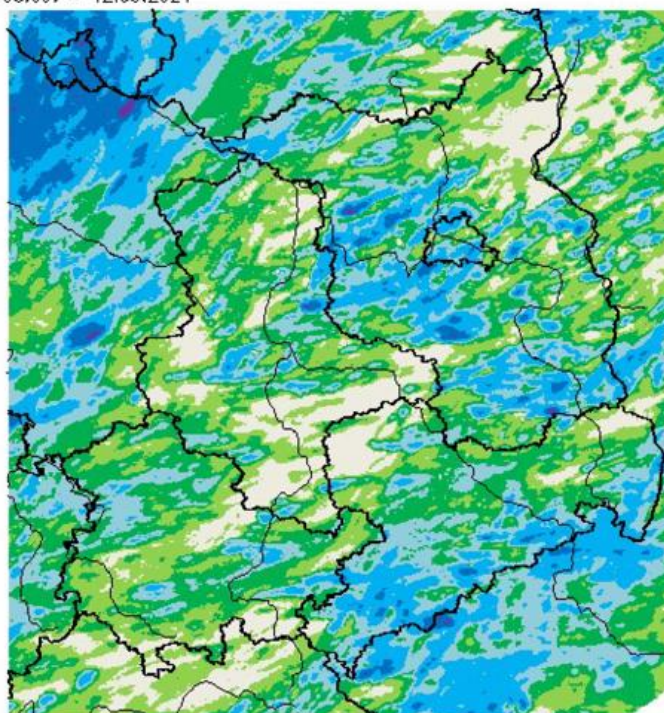
Insgesamt war die 36. Kalenderwoche wieder deutlich zu warm. Die Abweichungen zum Mittel 1991-2020 betragen 1,8 bis 3,3 K im Tiefland und bis zu 4,0 K im Bergland. Die Sonnenscheindauer ist überdurchschnittlich gewesen. Es sind zwischen 20 und etwas über 50 Prozent mehr Sonnenschein registriert worden. Der Niederschlag streute aufgrund des schauerartigen Charakters wieder sehr. Neben ein paar niederschlagsfreien Orten gab es aber auch Messungen, die sich bis zu 25 mm summierten. Die meisten Orte verzeichneten aber deutlich unter 5 mm und brachten es damit nur auf Werte bis maximal 50 Prozent der üblichen Summe.

**Boden:** Die potenzielle Evapotranspiration erreichte Wochensummen zwischen 15 und 30 mm und lag damit an den allermeisten Orten zum Teil deutlich über der Wochenniederschlagssumme. So ist der Bodenwasservorrat zwar etwas zurückgegangen, aber für die aktuelle Pflanzenentwicklung sind in allen Schichten ausreichende Bodenwasservorräte erkennbar. Ein paar sehr intensive Schauer mögen örtlich erosionsauslösend gewesen sein, aber off-site-Schäden wurden nicht bekannt. Die Bodentemperatur erreichte im Mittel zwischen 16 und 21°C in allen Schichten bis 50 cm Tiefe und lag damit etwas über den Lufttemperaturwerten.

**Pflanze:** Von dem herrschenden Wetter profitierten die noch im Feld befindlichen Sommerungen und auch für das Auflaufen und die Jugendentwicklung der Zwischenfrüchte und des Winterrapses sowie der ersten auflaufenden Wintergerstenbestände waren die Verhältnisse entwicklungsgünstig. Gleiches galt für Ausfallsamen und Unkraut auf noch nicht bearbeiteten Flächen. Im Winterraps wird von einem erhöhten Auftreten von Rapserrdflohen berichtet. Phänologisch betrachtet, befinden wir uns im Übergang vom Früh- in den Vollherbst.

Wochensumme Niederschlag

06.09. – 12.09.2021



0,5 2,0 5,0 10,0 25,0 50,0 mm

Deutscher Wetterdienst (erstellt 13.9.2021 8:28 UTC)

Geobasisdaten © Bundesamt für Kartographie und Geodäsie ([www.bkg.bund.de](http://www.bkg.bund.de))



**Arbeitsprozess:** Weiterhin fanden Saatbettbereitungen und Arbeiten zur Winterraps- sowie Wintergerstenaussaat statt. Vereinzelt begann man mit Probeschnitten im Silomais. In Rapsbeständen wurden Gelbschalen zur Überwachung der Aktivität des Rapsdflors aufgestellt. Zum Teil musste schon dagegen vorgegangen werden. Die Obsternte, die Weinlese und die Kartoffelernte starteten oder nahmen ihren Fortgang. In den Hopfenanbaugebieten startete ebenso die Ernte. Beim Grünland war stellenweise ein weiterer Schnitt zu beobachten.

**Ausblick:** Am Dienstag liegt die Region noch unter Hochdruckeinfluss. Nach Auflösung der Nebelfelder bleibt es bei einem Sonne Wolken Mix trocken. Beginnend in der Nacht zum Mittwoch breitet sich von Westen/Südwesten her Tiefdruck aus. So fällt im Südwesten Thüringens bereits in der Nacht erster Niederschlag. Folgend nimmt in den restlichen Regionen im Tagesverlauf die Bewölkung von Westen her zu und es kommt zu teils kräftigen Schauern und Gewittern. Viele Wolken wird es auch am Donnerstag geben und wieder schauert und gewittert es. Ab Freitag beruhigt sich das Wettergeschehen. In einer feuchten Luftmasse gibt es weiterhin viele Wolken, aber auch etwas Sonnenschein. Die Niederschlagswahrscheinlichkeit wird gering ausfallen.

### Vorläufige Witterungsdaten der Berichtswoche 6.9.21 bis 12.9.21

Station	Hoehe in m	TMIT MITT	Diff Abwe	TMAX MITT	TMIN MITT	TERD MITT	SONN SUMM	in % v.No	NIED SUMM	in % v.No	VERD SUMM	MIWI MITT
<b>Brandenburg</b>												
Wiesenburg	187	17.5	2.4	23.9	11.8	8.8	58.0	134.6	4.0	28.8	20.5	2.2
Neuruppin	50	17.5	2.4	23.8	11.5	8.4	(55.9)	131.2)	0.9	8.1	17.8	1.3
Angermünde	56	18.0	2.6	24.4	12.0	10.0	55.1	124.5	0.3	2.5	21.8	2.2
Potsdam	81	18.1	2.4	24.3	13.4	10.7	57.4	124.7	11.9	97.7	16.1	3.1
Berlin-Schfeld	47	18.3	2.5	24.3	12.5	9.4	55.2	123.1	23.8	216.3	18.4	2.4
Lindenberg	98	18.8	3.0	24.3	13.8	11.6	55.9	123.1	0.9	7.5	21.5	2.4
Cottbus	69	18.4	2.6	25.4	12.2	10.1	56.7	124.9	3.8	30.3	24.5	1.8
<b>Sachsen-Anhalt</b>												
Seehausen	21	17.7	2.4	24.3	11.0	9.5	55.7	130.9	1.0	8.3	22.2	2.2
Gardelegen	47	17.1	1.8	24.4	9.1	7.9	52.5	128.2	7.1	63.0	20.0	1.5
Magdeburg	79	18.6	2.7	25.3	12.0	8.5	55.2	127.4	0.8	6.8	24.2	1.5
Harzgerode	404	16.3	2.7	23.2	9.6	8.3	55.9	134.9	2.3	19.0	18.0	2.3
Jessnitz	74	18.0	2.2	25.6	11.8	9.6	(63.1)	145.7)	1.2	9.9	24.3	2.3
Wittenberg	105	18.7	2.9	25.0	12.6	10.8	59.9	136.6	1.4	11.7	23.6	1.8
Bernburg	84	18.9	2.8	26.1	12.2	10.7	(56.1)	128.7)	2.0	16.2	25.0	2.1
Kreipitzsch	246	17.8	2.4	24.6	11.8	10.7	73.8	169.1	1.9	15.1	23.3	2.2
<b>Thüringen</b>												
Artern	164	18.4	2.8	25.4	12.2	9.4	54.8	130.9	0.5	4.6	23.2	1.8
Leinefelde	356	17.7	3.3	23.1	12.5	10.2	52.1	128.9	1.2	8.6	19.5	1.8
Erfurt-Binders.	312	17.8	2.9	23.8	12.1	9.4	57.2	135.1	0.8	6.7	19.0	2.8
Gera-Leumnitz	311	18.0	3.0	24.6	12.5	9.9	58.4	137.4	2.7	18.5	24.4	2.6
Meiningen	450	17.3	3.2	23.1	12.0	10.1	51.2	126.1	5.9	44.6	20.9	1.8
Neuhaus	845	15.5	3.7	20.3	11.8	8.0	(52.7)	134.4)	3.1	15.2	14.9	2.6
<b>Sachsen</b>												
Dresden-Klotzs.	227	18.5	2.8	23.5	13.9	11.5	58.1	131.1	10.8	71.6	19.3	3.1
Goerlitz	238	18.1	2.8	23.5	12.6	10.5	54.4	120.6	8.9	58.4	20.6	2.6
Leipzig-Schkeu.	131	18.8	2.9	25.1	13.1	10.1	66.1	150.2	0.0	0.0	23.2	2.6
Oschatz	150	18.7	3.0	25.3	12.8	11.1	61.6	143.6	1.7	13.1	24.9	1.9
Plauen	386	17.5	3.2	24.6	11.2	9.8	(56.4)	139.4)	0.0	0.0	24.1	1.6
Chemnitz	418	18.2	3.3	23.6	13.6	11.1	57.5	134.6	5.8	33.1	22.0	2.5
Nossen	308	18.7	3.3	24.0	14.0	11.4	58.7	136.1	3.1	20.3	22.1	2.7
Dresden-Hoster.	114	18.6	2.7	24.7	13.1	10.3	56.3	131.0	11.9	77.9	21.4	2.5

TMIT = Wochenmittel der Lufttemperatur in 200 cm, °C

DIFF = Abweichung vom vieljährigen Mittelwert, K

TMAX = mittleres Maximum der Lufttemperatur in 200 cm, °C

TMIN = mittleres Minimum der Lufttemperatur in 200 cm, °C

TERD = mittleres Minimum der Lufttemperatur in Bodennähe (5 cm), °C

SONN = Wochensumme der Sonnenscheindauer, h

in % = Wochensumme in % vom vieljährigen Mittelwert

NIED = Wochensumme der Niederschlagshöhe, mm (Bezugszeitraum 0-24)

VERD = Wochensumme der potentiellen Verdunstung über Gras, in mm

MIWI = Wochenmittel der Windgeschwindigkeit, m/s

## Vorläufige Witterungsdaten der Berichtswoche 6.9.21 bis 12.9.21

	Tagesmittel d. Lufttemp. in °C							Maximum der Lufttemperatur in °C						
	6.	7.	8.	9.	10.	11.	12.	6.	7.	8.	9.	10.	11.	12.
Wiesenburg	16.0	16.4	16.8	18.3	20.3	18.4	16.3	22.9	22.1	25.1	27.0	26.1	23.6	20.5
Neuruppin	15.8	16.2	16.9	18.2	19.3	18.5	17.6	21.9	22.4	24.5	26.2	26.1	23.8	22.0
Angermuende	16.2	16.8	17.0	18.6	20.0	19.2	18.1	22.8	22.3	24.4	26.5	28.0	24.3	22.6
Potsdam	16.4	17.0	18.3	19.3	19.9	18.8	17.0	22.9	22.6	25.4	27.4	27.2	23.4	21.5
Berlin-Schfeld	16.7	17.6	17.9	19.5	19.8	19.1	17.7	22.7	22.2	25.0	27.1	28.0	22.8	22.1
Lindenberg	16.8	17.1	18.9	20.6	20.8	18.9	18.2	23.3	22.0	25.0	26.9	27.4	23.2	22.1
Cottbus	17.2	17.0	17.7	18.9	20.9	18.8	18.2	24.4	23.4	26.2	27.8	28.2	23.8	24.1
Seehausen	15.2	15.9	16.7	18.3	20.3	19.4	18.2	22.8	22.4	25.1	27.4	26.4	24.1	22.2
Gardelegen	13.9	15.5	16.7	18.0	19.6	18.8	17.0	23.2	23.0	25.7	28.3	25.6	23.6	21.7
Magdeburg	16.3	17.8	18.0	19.7	21.2	19.7	17.4	24.6	23.8	25.8	28.7	27.4	24.4	22.2
Harzgerode	14.2	15.3	15.2	17.7	19.3	17.4	15.3	23.2	21.3	23.8	25.9	24.7	23.0	20.8
Jessnitz	15.7	17.1	17.1	19.0	20.6	19.0	17.6	24.3	23.6	26.6	28.3	28.3	25.0	23.0
Wittenberg	16.6	17.8	18.8	19.9	21.0	19.4	17.4	23.8	22.7	25.4	27.4	27.7	25.1	22.6
Bernburg	16.9	17.9	18.5	20.0	21.7	19.7	17.4	25.7	25.0	27.2	29.2	28.4	25.5	21.9
Kreipitzsch	15.6	16.8	17.1	19.0	20.5	18.4	17.0	24.3	22.1	25.0	28.1	26.8	23.8	22.1
Artern	15.6	17.9	17.6	19.6	21.3	19.5	17.5	25.0	23.6	25.5	28.7	27.8	25.2	21.8
Leinefelde	16.4	16.9	17.8	19.5	20.0	17.4	15.7	23.3	23.0	24.0	26.5	24.9	20.8	19.4
Erfurt-Binders.	15.4	17.1	17.4	19.5	20.1	18.5	16.4	23.1	22.1	24.5	27.1	25.5	23.7	20.8
Gera-Leumnitz	16.2	17.0	17.0	19.3	20.8	18.3	17.6	24.5	22.2	25.4	27.5	26.9	22.9	22.5
Meiningen	17.0	17.0	17.5	18.6	18.6	17.3	15.1	23.4	23.0	24.2	25.2	23.9	22.0	20.1
Neuhaus	15.7	14.7	15.6	16.8	16.9	15.0	13.9	21.3	19.0	21.6	22.4	21.3	18.3	18.1
Dresden-Klotzs.	17.6	17.1	18.1	20.2	20.2	18.3	18.0	23.4	21.5	24.8	25.4	26.0	21.1	22.6
Goerlitz	16.6	16.3	17.3	19.6	20.9	18.1	17.6	23.9	21.6	24.6	25.0	25.9	22.0	21.6
Leipzig-Schkeu.	16.7	17.6	18.0	19.9	21.6	19.6	18.2	24.0	22.8	25.2	27.7	27.0	25.5	23.5
Oschatz	16.8	17.2	17.2	19.2	22.3	19.6	18.4	23.7	23.1	25.8	28.0	27.9	24.8	23.5
Plauen	16.9	15.9	15.8	18.5	19.4	18.6	17.7	24.5	21.8	25.1	26.9	26.4	23.3	24.1
Chemnitz	17.1	16.3	18.1	20.2	20.4	17.7	17.6	23.4	20.8	24.1	27.4	26.1	21.6	21.7
Nossen	17.7	16.9	18.6	20.0	21.5	18.4	17.9	22.9	21.6	25.5	27.2	26.4	22.6	22.1
Dresden-Hoster.	18.0	17.1	18.1	19.9	20.6	18.2	18.2	24.7	23.1	25.4	25.7	27.2	23.0	23.9
-----														
	Minimum der Lufttemperatur in °C							Sonnenscheindauer in h						
	6.	7.	8.	9.	10.	11.	12.	6.	7.	8.	9.	10.	11.	12.
Wiesenburg	8.6	11.3	9.7	9.3	15.6	14.8	13.2	10.3	11.8	11.9	12.0	7.2	4.0	0.8
Neuruppin	9.1	10.6	8.6	11.3	12.6	14.4	14.1	(9.5)	(9.9)	(12.2)	(12.1)	(7.2)	(3.4)	(1.6)
Angermuende	9.4	11.4	9.3	10.4	14.1	14.9	14.8	9.0	8.8	10.8	11.9	8.4	4.2	2.0
Potsdam	10.4	12.9	12.6	12.2	15.6	15.8	14.1	10.4	9.0	12.1	12.2	8.9	3.2	1.6
Berlin-Schfeld	9.8	11.6	10.2	11.9	13.7	16.1	14.2	10.0	9.2	11.9	11.9	6.8	2.4	3.0
Lindenberg	11.7	13.3	11.3	14.7	15.4	16.4	14.1	9.5	8.1	12.1	12.3	7.9	0.9	5.1
Cottbus	10.9	10.9	9.3	9.6	16.2	15.3	13.5	10.2	6.8	11.8	11.8	8.6	2.2	5.3
Seehausen	6.7	10.1	8.4	8.5	13.7	16.0	13.9	8.9	12.0	12.5	11.8	6.4	3.0	1.1
Gardelegen	4.4	8.5	6.5	6.7	13.1	13.1	11.4	9.5	11.8	12.0	9.9	3.7	3.6	2.0
Magdeburg	8.8	12.1	9.8	10.9	15.1	14.7	12.6	9.9	10.7	11.5	11.6	6.6	3.0	1.9
Harzgerode	5.3	8.6	6.8	7.6	16.2	11.6	10.9	8.7	9.6	12.0	11.3	5.0	6.6	2.7
Jessnitz	7.6	11.5	9.2	10.4	15.5	14.7	13.8	(10.3)	(10.2)	(11.9)	(10.8)	(8.8)	(4.9)	(6.2)
Wittenberg	8.4	12.9	11.3	12.8	14.8	15.1	13.2	10.0	11.0	11.3	10.7	8.3	4.1	4.5
Bernburg	9.1	12.0	9.7	10.3	16.1	14.9	13.1	(10.1)	(10.8)	(11.9)	(11.0)	(6.4)	(3.7)	(2.2)
Kreipitzsch	9.5	11.5	9.4	10.5	15.2	14.5	12.1	7.7	11.5	11.7	11.8	10.9	8.5	11.7
Artern	8.3	12.5	9.6	10.3	16.1	14.7	13.6	5.8	9.7	11.4	10.4	7.6	5.9	4.0
Leinefelde	10.1	12.2	11.3	12.3	17.3	12.8	11.4	9.8	8.1	12.1	11.1	4.8	5.1	1.1
Erfurt-Binders.	7.9	13.1	9.9	10.7	16.8	15.1	11.0	6.9	8.2	11.7	11.3	6.8	6.2	6.1
Gera-Leumnitz	9.2	12.7	9.6	11.3	16.0	15.2	13.4	7.3	7.1	11.7	10.9	10.9	3.9	6.6
Meiningen	10.8	12.1	10.6	12.4	14.1	14.5	9.8	7.8	8.1	11.4	10.7	6.8	2.5	3.9
Neuhaus	11.2	11.5	10.9	11.7	13.6	13.0	10.7	(10.1)	(6.6)	(10.6)	(11.2)	(6.2)	(2.4)	(5.6)
Dresden-Klotzs.	12.0	12.8	10.8	14.9	15.7	15.8	15.1	10.7	6.6	12.3	12.3	7.0	3.4	5.8
Goerlitz	9.2	11.0	9.6	11.2	16.9	15.6	14.5	9.8	4.9	12.1	12.3	9.7	2.0	3.6
Leipzig-Schkeu.	9.5	12.8	10.6	11.9	17.2	15.1	14.9	10.5	9.5	12.4	10.8	9.3	5.7	7.9
Oschatz	10.7	12.0	9.8	9.5	17.3	16.1	14.1	9.5	7.5	11.9	11.2	9.9	4.5	7.1
Plauen	10.2	9.8	8.0	8.9	14.0	15.0	12.4	(8.1)	(6.1)	(12.0)	(10.9)	(8.9)	(3.0)	(7.4)
Chemnitz	11.0	12.9	11.8	12.8	16.2	15.5	14.9	10.5	6.0	12.3	10.7	8.1	3.1	6.8
Nossen	11.4	14.0	11.8	12.1	18.0	15.9	14.8	11.1	6.5	12.1	11.8	7.4	3.7	6.1
Dresden-Hoster.	11.1	12.3	11.0	11.7	16.3	15.3	14.2	10.8	6.2	12.0	11.9	6.8	3.3	5.3

## Vorläufige Witterungsdaten der Berichtswoche 6.9.21 bis 12.9.21

	Niederschlagshoehe						in mm		Haude Verdunstung					in mm	
	6.	7.	8.	9.	10.	11.	12.	6.	7.	8.	9.	10.	11.	12.	
Wiesenburg	.	.	.	.	0.0	1.9	2.1	3.3	3.1	3.8	4.7	3.3	1.9	0.4	
Neuruppin	.	.	.	.	0.2	0.7	0.0	2.7	2.6	3.4	4.2	1.5	1.6	1.8	
Angermuende	.	.	.	.	0.0	0.3	.	2.8	2.5	3.3	5.0	3.8	2.4	2.0	
Potsdam	.	.	.	.	7.9	3.6	0.4	2.8	2.2	3.8	4.8	0.5	0.6	1.4	
Berlin-Schfeld	.	.	.	.	23.2	0.6	0.0	3.2	2.7	3.7	4.8	1.3	1.0	1.7	
Lindenberg	.	.	.	.	0.0	0.9	0.0	3.1	2.8	3.9	5.1	3.3	1.2	2.1	
Cottbus	.	.	.	.	1.6	2.2	.	3.6	3.2	4.4	5.6	2.9	1.8	3.0	
Seehausen	0.0	.	.	.	0.3	0.7	0.0	2.9	2.9	3.9	4.7	3.0	2.8	2.0	
Gardelegen	.	.	.	.	6.7	0.4	0.0	3.1	3.0	4.2	5.2	0.6	2.2	1.7	
Magdeburg	.	0.0	.	.	0.0	0.8	0.0	3.4	3.6	4.0	5.3	3.8	2.3	1.8	
Harzgerode	0.0	.	.	.	1.7	0.3	0.3	2.7	2.9	3.6	3.9	2.5	0.6	1.8	
Jessnitz	.	.	.	.	.	1.2	.	3.3	3.2	4.2	4.9	4.4	2.0	2.3	
Wittenberg	.	.	.	.	.	0.0	1.4	3.3	3.0	4.1	5.0	4.1	2.0	2.1	
Bernburg	.	.	.	.	.	1.9	0.1	3.6	3.9	4.5	5.5	3.5	2.5	1.5	
Kreipitzsch	0.1	.	.	.	.	1.7	0.1	3.5	2.9	3.7	5.0	3.7	2.6	1.9	
Artern	0.1	.	.	.	0.2	0.2	0.0	3.2	3.7	4.0	4.9	4.2	1.3	1.9	
Leinefelde	.	.	.	0.2	0.1	0.9	0.0	3.2	3.2	3.5	4.0	3.1	1.0	1.5	
Erfurt-Binders	0.1	0.0	.	.	0.0	0.6	0.1	3.2	2.9	3.7	4.1	3.2	0.4	1.5	
Gera-Leumnitz	.	.	.	.	0.8	1.9	0.0	3.5	3.1	4.5	4.7	4.1	1.9	2.6	
Meiningen	.	.	.	.	0.0	5.9	0.0	3.6	3.5	3.8	3.3	2.9	2.1	1.7	
Neuhaus	.	.	.	.	0.7	2.4	.	2.5	2.1	3.5	2.6	2.4	0.3	1.5	
Dresden-Klotzs	.	.	.	.	4.3	6.5	0.0	3.2	2.7	4.4	4.3	1.6	0.8	2.3	
Goerlitz	.	.	.	.	.	7.2	1.7	3.0	2.6	4.3	4.4	3.6	0.9	1.8	
Leipzig-Schkeu	.	0.0	.	.	.	0.0	0.0	3.0	2.9	3.8	4.7	3.4	2.9	2.5	
Oschatz	.	0.0	.	.	.	1.6	0.1	2.9	3.0	4.7	5.3	4.1	2.3	2.6	
Plauen	.	.	.	0.0	.	0.0	0.0	3.5	3.1	4.1	4.6	3.9	2.1	2.8	
Chemnitz	0.1	.	.	.	0.2	4.5	1.0	3.6	2.4	4.0	4.7	3.0	1.6	2.7	
Nossen	.	.	.	.	.	3.0	0.1	3.1	2.3	4.8	4.7	3.6	1.2	2.4	
Dresden-Hoster	.	.	.	.	10.2	1.6	0.1	3.5	2.9	4.5	4.4	3.1	0.3	2.7	

	Bodentemperatur Tagesm. 5 cm							Bodentemperatur Tagesm. 20cm						
	6.	7.	8.	9.	10.	11.	12.	6.	7.	8.	9.	10.	11.	12.
Wiesenburg	19.2	20.7	20.6	21.2	21.8	20.5	18.0	18.1	19.6	19.7	20.1	20.8	20.4	18.8
Neuruppin	18.6	19.4	19.9	20.1	20.6	20.0	19.0	17.4	18.5	18.8	19.1	19.6	19.7	19.0
Angermuende	17.5	19.1	18.9	18.9	20.5	19.8	19.0	17.4	18.5	18.5	18.6	19.5	19.7	19.2
Potsdam	19.8	20.4	20.7	21.3	21.8	20.6	18.6	19.0	20.0	20.1	20.6	21.4	20.7	19.3
Berlin-Schfeld	18.8	19.5	19.7	20.3	20.2	19.5	18.6	17.6	18.6	18.7	19.2	19.5	19.1	18.6
Lindenberg	18.8	19.7	20.3	21.1	22.0	19.9	19.9	18.4	19.3	19.5	20.2	20.9	20.3	19.7
Cottbus	21.2	21.5	21.4	21.9	22.9	20.7	20.1	20.1	20.8	20.6	21.0	21.8	21.1	20.2
Seehausen	17.1	18.2	18.6	19.2	20.7	20.1	19.1	16.5	17.8	18.1	18.6	19.6	20.0	19.2
Gardelegen	17.1	19.4	20.0	21.1	21.4	20.4	18.5	16.3	18.6	19.2	20.1	20.8	20.4	18.9
Magdeburg	17.1	19.1	19.5	20.8	22.5	21.1	18.9	16.6	17.9	18.4	19.2	20.6	20.8	19.3
Harzgerode	17.4	18.6	18.4	19.2	20.0	19.6	17.9	16.7	17.4	17.4	17.8	18.7	18.8	18.0
Jessnitz	----	----	----	----	----	----	----	----	----	----	----	----	----	----
Wittenberg	19.4	21.2	21.1	21.9	22.8	22.0	20.1	18.8	20.4	20.5	21.0	21.9	21.7	20.5
Bernburg	19.6	21.1	21.0	21.9	22.8	22.1	19.4	18.5	19.7	19.9	20.5	21.5	21.5	20.1
Kreipitzsch	16.6	17.8	17.1	17.8	20.1	19.1	18.4	15.8	17.4	17.2	17.6	19.2	19.2	18.6
Artern	18.0	19.8	19.4	20.1	21.8	21.2	19.8	17.5	18.6	18.8	19.2	20.2	20.5	19.9
Leinefelde	16.9	18.4	18.3	19.2	20.6	19.0	17.3	16.6	17.8	18.0	18.5	19.6	19.3	18.0
Erfurt-Binders.	18.0	19.4	19.2	20.1	21.2	20.2	18.8	17.2	18.4	18.5	19.0	20.0	20.0	19.2
Gera-Leumnitz	18.1	19.0	18.6	19.5	21.4	19.2	19.6	16.8	17.9	17.9	18.2	19.5	19.3	18.9
Meiningen	18.8	19.6	19.8	20.1	20.8	19.4	17.3	18.4	18.8	19.1	19.2	19.9	19.7	18.3
Neuhaus	15.2	15.7	15.8	16.4	17.5	16.9	16.3	14.6	15.1	15.2	15.5	16.4	16.4	16.1
Dresden-Klotzs.	19.4	19.8	19.5	20.0	20.3	18.6	18.5	18.3	19.1	19.0	19.2	19.8	18.9	18.6
Goerlitz	18.5	18.6	18.8	18.8	20.4	18.6	18.9	17.8	18.4	18.4	18.5	19.3	19.1	18.6
Leipzig-Schkeu.	19.0	20.2	19.8	20.5	22.4	21.2	20.4	17.8	19.2	19.1	19.4	20.7	20.7	20.1
Oschatz	19.4	20.2	19.9	21.0	23.2	21.3	21.0	18.6	19.6	19.5	20.0	21.7	21.4	20.7
Plauen	20.0	19.0	18.8	19.3	20.3	20.2	20.8	18.9	18.9	18.5	18.6	19.5	19.6	20.0
Chemnitz	18.0	17.7	17.5	18.3	19.9	18.1	18.0	17.1	17.4	17.2	17.4	18.5	18.2	17.9
Nossen	19.6	19.3	19.3	19.7	21.3	19.2	19.6	18.5	18.7	18.5	18.7	19.7	19.3	19.0
Dresden-Hoster.	19.4	19.3	19.2	19.7	20.4	19.0	18.8	19.2	19.5	19.3	19.5	20.2	19.4	19.1